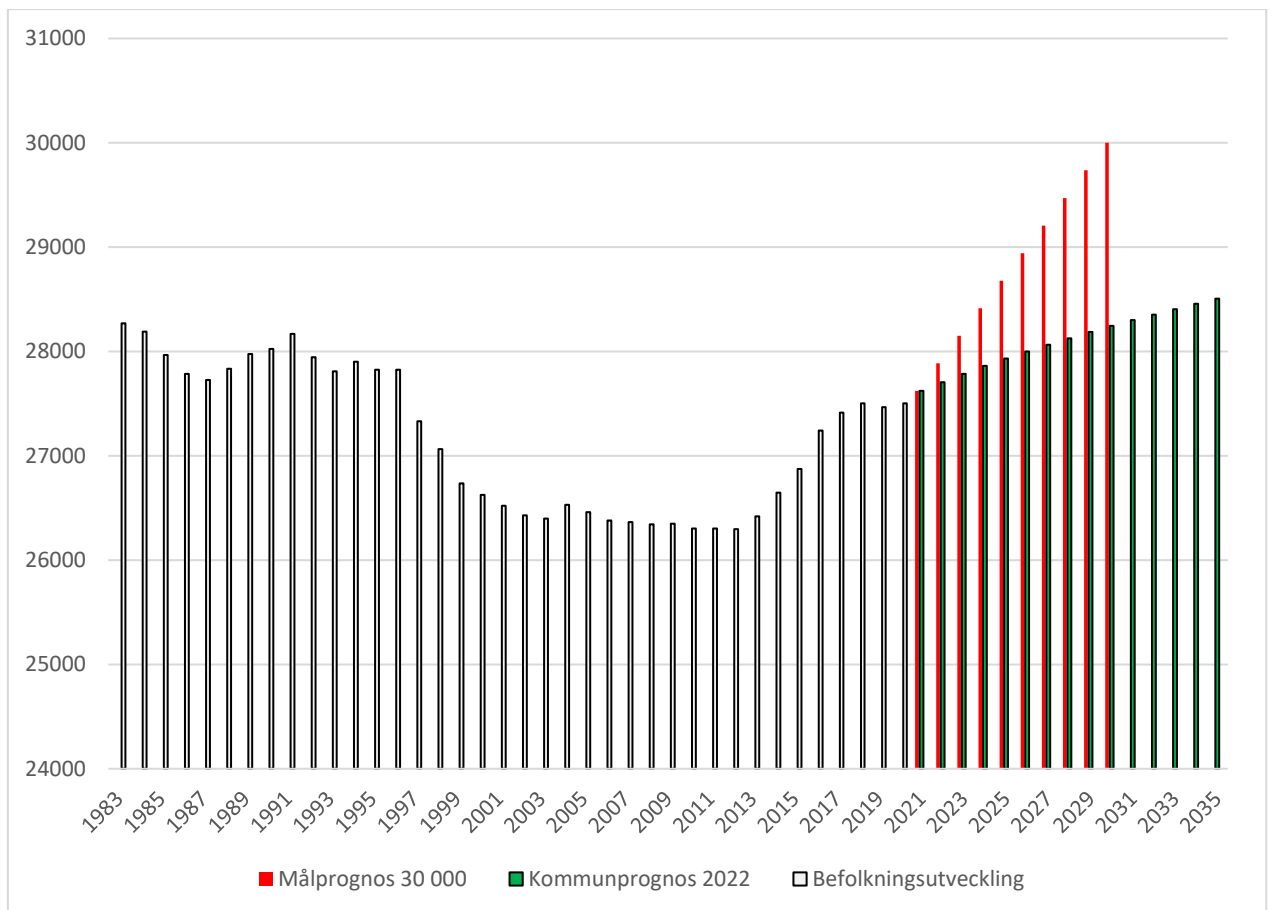




Befolkningsprognos år 2022 – 2025 med utblick mot år 2035



Utvecklingsavdelningen, Kommunledningsförvaltningen
Utvecklingsstrateg Maria Gromer

Innehåll

Sammanfattning	3
Kommunprognos	5
Yngre åldrar.....	7
Åldersklasserna 0 – 5, 6 – 15 och 16 – 18 år	7
Förvärvsarbetande	9
Åldersklassen 19 – 64 år	9
Äldre åldrar.....	11
Åldersklasserna 65 – 79 år och 80 +	11
Delområdesprognos	12
Delområdesprognos, landsbygd och tätort.....	15
Förutsättningar	16
In- och utflyttning	16
Födelsetal och dödsrisker.....	18
Folkmängdsförändringar åren 1971 – 2021.....	20
Målprognos 30 000 invånare år 2030.....	22
Bilaga 1	24
Antaganden i delområdesprognosen om nya inflyttningsklara bostäder	24
Bilaga 2	27
Länsprognos.....	27

Sammanfattning

2022 års befolkningsprognos för perioden år 2022 - 2025 innebär att folkmängden kommer att öka från 27 621 till 27 932 år 2025, vilket innebär en befolkningsökning med 311 personer. Under motsvarande tid bakåt i tiden mellan 2017 – 2021 ökade befolkningen från 27 415 till 27 621 personer vilket motsvarade en folkökning med 206 personer.

Prognosen för perioden 2022 - 2025 innebär följande:

- Folkmängden ökar med 311 personer från 27 621 till 27 932.
- Antalet barn i åldern 0 - 5 år minskar med 96 barn.
- Antalet barn i grundskoleåldern, 6 – 15 år ökar med 63.
- Åldersgruppen 16 – 18 år, ökar med 102 personer.
- Invånarantalet i förvärvsarbetande åldrar, 19 – 64 år, ökar med 60.
- Antalet yngre pensionärer, 65 – 79 år, minskar med 130 personer.
- De äldre pensionärerna, 80 år och äldre, ökar i antal med 312 personer.

Befolkningsmängd år 2021 och befolkningsprognos år 2022 – 2025

Ålder	2021	2022	2023	2024	2025	Folkökning 21 - 25	Förändring 21 21 - 25 %
0 - 5	1899	1850	1852	1813	1803	-96	-5,1
6 - 15	3453	3520	3539	3534	3516	63	1,8
16 - 18	945	961	940	1009	1047	102	10,8
19 - 64	14 612	14 617	14 642	14 650	14 672	60	0,4
65 - 79	4823	4789	4777	4732	4693	-130	-2,7
80-w	1889	1969	2035	2123	2201	312	16,5
Summa	27 621	27 706	27 785	27 861	27 932	311	1,1

Faktisk befolkningsutveckling mellan år 2017 – 2021

Ålder	2017	2018	2019	2020	2021	Förändring 17 - 21	Förändring 17 - 21, %
0 - 5	1899	1913	1863	1899	1899	0	0
6 - 15	3252	3276	3326	3360	3453	201	6,2
16 - 18	987	985	954	951	945	-42	-4,3
19 - 64	14 870	14 794	14 680	14 654	14 612	-258	-1,7
65 - 79	4624	4725	4784	4782	4823	199	4,3
80 - w	1783	1811	1859	1856	1889	106	5,9
Summa	27 415	27 504	27 466	27 502	27 621	206	0,8

Prognosen bygger på den faktiska folkmängden 2021-12-31, antaganden om fruktsamhet och dödsrisker utifrån historisk statistik samt ett antagande om att ett flyttnetto (inflyttning minus utflyttning) kommer att vara positivt med 100 personer om året fram till år 2035. Ett antagande har alltså gjorts att trenden

som vi nu har haft sedan år 2021 fortsätter med att fler väljer att flytta in till kommunen jämfört med antalet som väljer att flytta från kommunen.

Skulle befolkningsutvecklingen resultera i enlighet med framtagen prognos med ett fortsatt positivt flyttnetto så skulle det innebära att åldersgruppen mellan 19 – 64 år ökar i antal med ca 60 personer till år 2025. Detta kan jämföras med en minskning i samma åldersgrupp som har skett under åren 2017 – 2021 med ett minus på 258 personer.

Förra årets faktiska befolkningsökning med 119 personer visade att det under år 2021 blev 87 fler i åldersgruppen 0 - 18 år och 74 fler bland äldre över 65 år men tyvärr blev det -42 personer i åldersgruppen 19 - 64 år.

För att klara kommunens förutsättningar på bästa sätt skulle målprognosen med att 30 000 invånare år 2030 behöva uppnås. För att kunna nå detta mål krävs dock ett betydligt större positivt flyttningsnetto än vad vi har haft historiskt i kommunen.

Lyckas vi inte med att uppnå ett positivt flyttningsnetto utan att det blir något negativt istället ser vi att befolkningen i stort och att åldersgruppen mellan 19 – 64 snabbt kommer att minska. Minskningen av antalet personer i icke-förvärvsarbete åldrar beror främst på en åldrande befolkningsstruktur i kommunen.

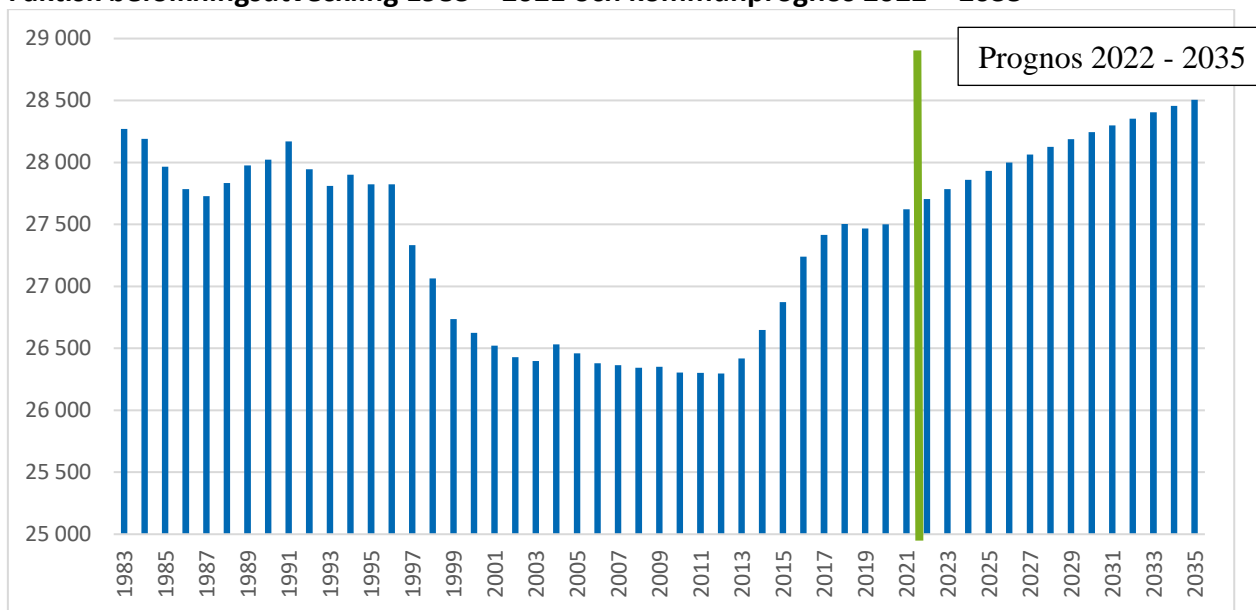
Att antalet personer i förvärvsarbete åldrar minskar innebär att försörjningskvoten ökar något. Med försörjningskvot avses befolkningen i åldersgrupperna 0 - 18 och 65+ i förhållande till befolkningen i förvärvsarbete åldrar (19 - 64 år). Det blir alltså fler att försörja för varje förvärvsarbete.

Förskjutningen mot en allt mindre andel i yrkesaktiv ålder får naturligtvis på sikt återverkningar på kommunens ekonomi. När andelen unga och gamla ökar stiger kostnaderna, samtidigt som den minskade andelen i yrkesaktiv ålder innebär att skatteunderlaget relativt sett krymper.

Kommunprognos

En positiv kommunprognos har tagits fram som innebär att befolkningmängden kommer att öka något fram till år 2035. Prognosen bygger på att vi kommer få ett positivt flyttningsnetto med 100 personer om året. Prognosen utgår alltså från att det kommer flytta in 100 fler personer till kommunen jämfört med antalet som flyttar från kommunen per år under prognosperioden.

Faktisk befolkningsutveckling 1983 – 2021 och kommunprognos 2022 – 2035



Ett positivt flyttningsnetto med 100 personer om året innebär en folkökning med omkring 70 personer i snitt per år. Att födelsenettet antas bli negativt har att göra med att det finns en åldrande befolkning i kommunen där antalet över 80 år kommer att öka under prognosperioden. Den åldrande befolkningen innebär också att folkökningen i stort kommer att minska längre fram även om flyttningsnettot fortsätter att vara positivt med ca 100 personer per år.

Prognosens antaganden av in- och utflyttning, födda och döda år 2022 – 2035

År	Folkmängd	Födda	Döda	Födelsenetto	Inflyttande	Utflyttande	Flyttningsnetto	Folkökning
2022	27 705	282	298	-16	1 150	1 050	100	84
2023	27 786	279	299	-20	1 150	1 050	100	80
2024	27 861	276	300	-24	1 150	1 050	100	76
2025	27 932	274	302	-28	1 150	1 050	100	72
2026	28 001	272	305	-33	1 150	1 050	100	67
2027	28 065	271	307	-36	1 150	1 050	100	64
2028	28 128	271	309	-38	1 150	1 050	100	62
2029	28 187	271	312	-41	1 150	1 050	100	59
2030	28 244	272	314	-42	1 150	1 050	100	58
2031	28 300	273	318	-45	1 150	1 050	100	55
2032	28 353	274	320	-46	1 150	1 050	100	54
2033	28 405	275	323	-48	1 150	1 050	100	52
2034	28 456	276	326	-50	1 150	1 050	100	50
2035	28 506	278	328	-50	1 150	1 050	100	50

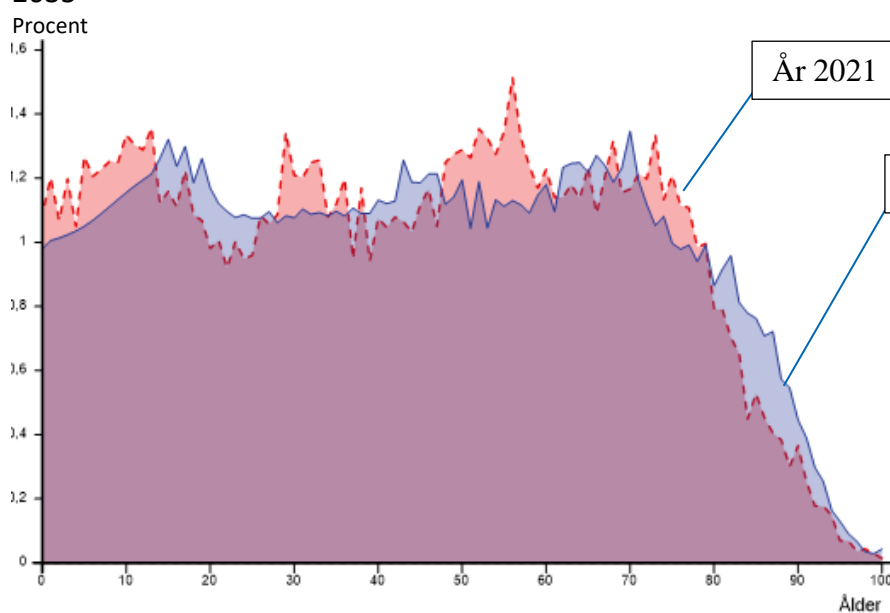
Faktisk befolkning i olika åldersgrupper år 2021 och prognos år 2022 – 2035

Ålder	2021	2022	2023	2024	2025	2026	2027	2028
0 - 5	1 899	1 850	1 852	1 813	1 803	1 760	1 737	1 729
6 - 15	3 453	3 520	3 539	3 534	3 516	3 524	3 501	3 483
16 - 18	945	961	940	1 009	1 047	1 095	1 100	1 101
19 - 64	14 612	14 617	14 642	14 650	14 672	14 667	14 728	14 759
65 - 79	4 823	4 789	4 777	4 732	4 693	4 662	4 641	4 598
80-w	1 889	1 969	2 035	2 123	2 201	2 293	2 358	2 458
Summa	27 621	27 706	27 785	27 861	27 932	28 000	28 065	28 127

Ålder	2029	2030	2031	2032	2033	2034	2035	Förändring
0 - 5	1 724	1 722	1 722	1 725	1 729	1 735	1 741	-158
6 - 15	3 458	3 435	3 412	3 373	3 375	3 347	3 342	-111
16 - 18	1 100	1 090	1 091	1 105	1 082	1 088	1 061	116
19 - 64	14 773	14 753	14 759	14 784	14 793	14 795	14 828	216
65 - 79	4 611	4 670	4 701	4 722	4 724	4 758	4 800	-23
80-w	2 519	2 575	2 614	2 644	2 703	2 732	2 734	845
Summa	28 187	28 244	28 300	28 353	28 405	28 456	28 505	884

Tabellen visar befolkningsutvecklingen enligt framtagna prognos för åren 2022 – 2035 för olika åldersgrupper. Prognosen visar att det kommer att ske en fortsatt minskning i åldersgruppen 0 – 5 år vilket motsvarar ca 8 procent minskning. Även i åldersgruppen 6 - 15 år kommer en minskning att ske som också motsvarar ca 3 procent. En ökning kommer att ske i åldersgruppen 16 – 18 år som motsvarar en ökning med 12 procent. Den största ökningen sker i åldersgruppen 80 år och äldre vilket motsvarar en ökning med ca 45 procent i jämförelse med antalet äldre i denna grupp år 2021.

Streckad linje = faktisk befolkning 2021 och heldragen linje = kommunprognos 2035

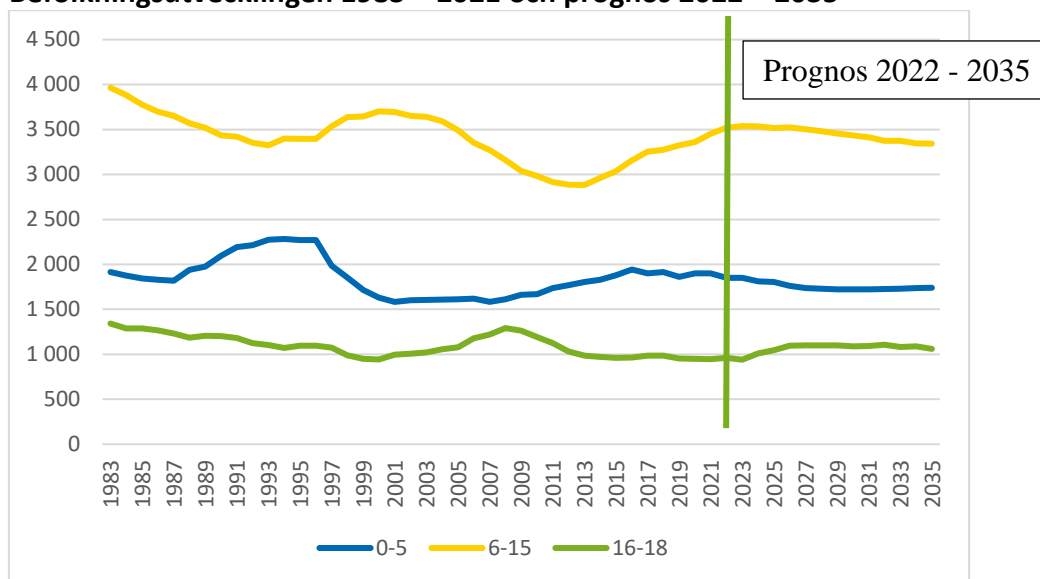


Yngre åldrar

Åldersklasserna 0 – 5, 6 – 15 och 16 – 18 år

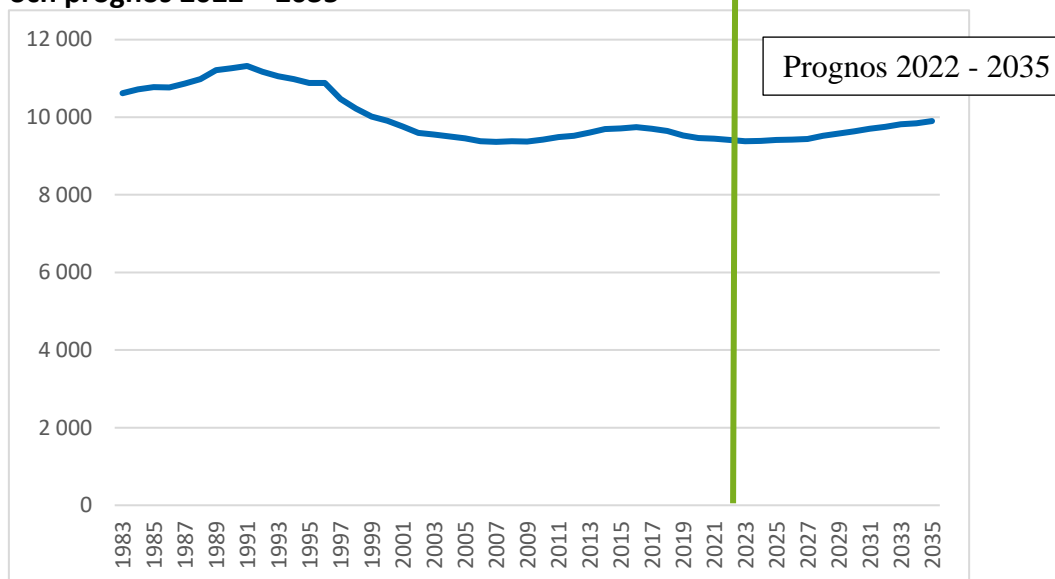
Prognosen visar på en fortsatt liten minskning av antalet barn i åldersgruppen 0 – 5 år under de närmaste fyra åren. Minskningen beräknas uppgå till ca 90 barn fram till år 2025 vilket motsvarar en ca 5 procents minskning jämfört med antalet år 2021. Under en motsvarande 4 årsperiod bakåt i tiden har antalet barn mellan 0 – 5 år minskat med 14 barn.

Befolkningsutvecklingen 1983 – 2021 och prognos 2022 – 2035



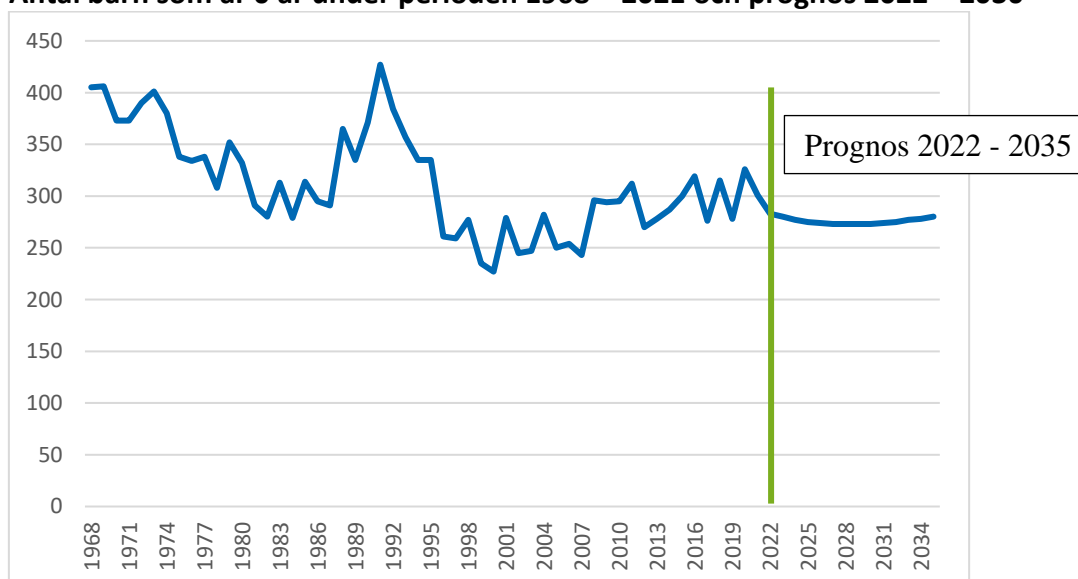
Prognosen visar sedan på att en fortsatt svag minskning sker i antalet barn 0 – 5 år fram till år 2035. Detta hänger samman med att antalet kvinnor i barnafödande ålder minskar något i antal men förväntas öka i slutet av prognosperioden om flyttningsnettot fortsätter att vara lika positivt som det varit under de två senaste åren.

Antal kvinnor i Vetlanda kommun i åldern 20 - 50 år under åren 1983 – 2021 och prognos 2022 – 2035



Eftersom prognosen visar på att antal kvinnor i barnafödande åldrar inte kommer att öka förrän i slutet av prognosperioden så innebär detta att antalet barn som är 0 år också ligger kvar på ungefär samma nivå och förväntas sedan att öka något i andra delen av prognosperioden.

Antal barn som är 0 år under perioden 1968 – 2021 och prognos 2022 – 2030



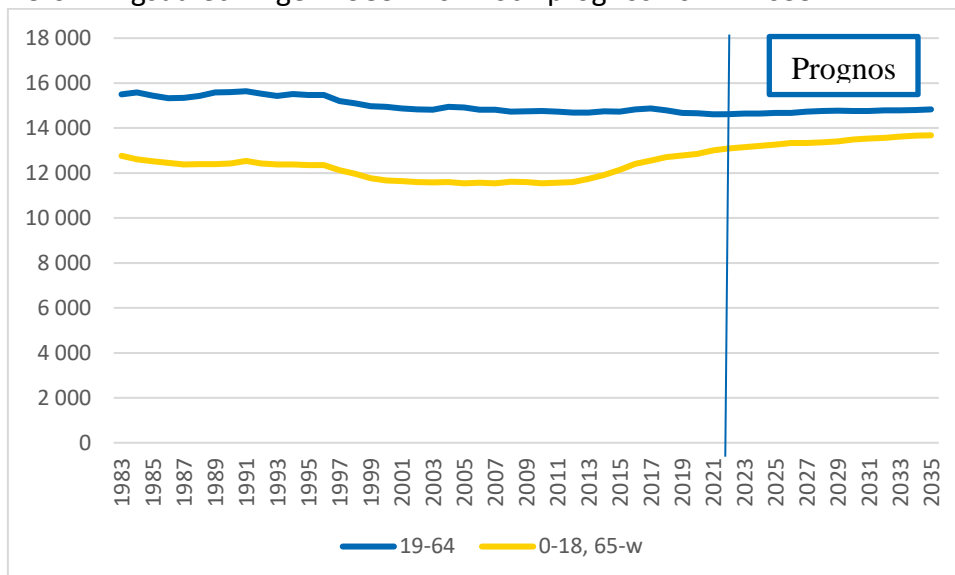
Vid senaste årsskiftet var antalet barn i *grundskoleåldern* (6 - 15 år) 3 453. Till år 2025 beräknas antalet öka till ca 3 516 vilket är en ökning med 63 barn. År 2035 visar prognosen på att antalet barn i grundskoleåldern uppgår till ca 3 342 barn.

Åldersgruppen 16 – 18 år, det vill säga ungdomar som är i gymnasieåldern, beräknas öka med ca 116 under prognosperioden fram till år 2035 och uppgå till 1 061.

Förvärvsarbetande

Åldersklassen 19 – 64 år

Befolkningsutvecklingen 1983 - 2021 och prognos 2022 - 2035



Fram till år 2025 förväntas det blir 60 personer fler, enligt framtagna prognos, i åldersgruppen 19 – 64 år. Antalet personer i förvärvsarbetande åldrar (19 - 64 år) beräknas öka från 14 612 år 2021 till 14 828 år 2035, en ökning med 216 personer.

Andelen i förvärvsarbetande åldrar uppgick år 2021 till 52,9 procent av den totala folkmängden. Andelen förväntas minska marginellt under prognosperioden och uppgå till 52 procent år 2035. Åldersgruppens andel i förhållande till den totala folkmängden minskar alltså knappt något alls under prognosperioden.

Antalet personer i icke-förvärvsarbetande åldrar, det vill säga yngre än 19 år och äldre än 64 år, antas öka med 251 personer till år 2025 och därefter ytterligare upp till 669 personer till år 2035. Tillsammans utgör dessa åldersgrupper 47,1 procent av befolkningen år 2021 och har ökat till 47,5 procent år 2025.

Ökningen av antalet personer i icke-förvärvsarbetande åldrar beror främst på ökningen av antal äldre i åldern 80+.

Det här förhållandet kan även mätas med ett mått som kallas "demografisk försörjningskvot från äldre". Det visar i antal hur många personer i pensionsålder (65+) det finns i relation till den arbetsföra befolkningen (20–64 år). Andelen av befolkningen som är 65 år eller äldre har blivit större de senaste 20 åren. Antalet äldre växer i förhållande till antalet personer som kan arbeta.

Demografisk försörjningskvot i Vetlanda Kommun jämfört med riket och Jönköpings län år 2007 - 2020

	2007	2008	2009	2010	2011	2012	2013	2014	2015	2016	2017	2018	2020
Vetlanda	82,6	82,9	83,5	83,3	83,5	83,5	84,3	85	86,3	87,5	88,5	90,1	91,7
Riket	70,2	70,5	71,0	71,4	71,7	72,1	72,8	73,3	73,9	74,5	75,3	75,9	76,6
Jönköpings län	76,7	76,6	77,0	76,9	77,1	77,4	78,2	78,7	79,4	79,8	80,6	81,1	82,1

Måttet är rent demografiskt och tar bara hänsyn till antalet personer i olika åldrar. Antalet personer som i praktiken arbetar ingår inte i beräkningen.

Vetlandas försörjningskvot ligger på en hög nivå och detta hänger samman med kommunens åldersstruktur som har ju fler äldre personer som bor i kommunen jämfört med länet i stort och med riket.

Att antalet personer i förvärvsarbetande åldrar inte förväntas att öka så mycket innebär att försörjningskvoten kommer att ligga kvar på ungefär samma höga nivå som den har gjort de senaste åren. Det blir alltså minst lika många år 2035 som nu att försörja för varje förvärvsarbetande person även med kommunprognosen som visar på en folkökning av ca 70 personer om året.

Äldre åldrar

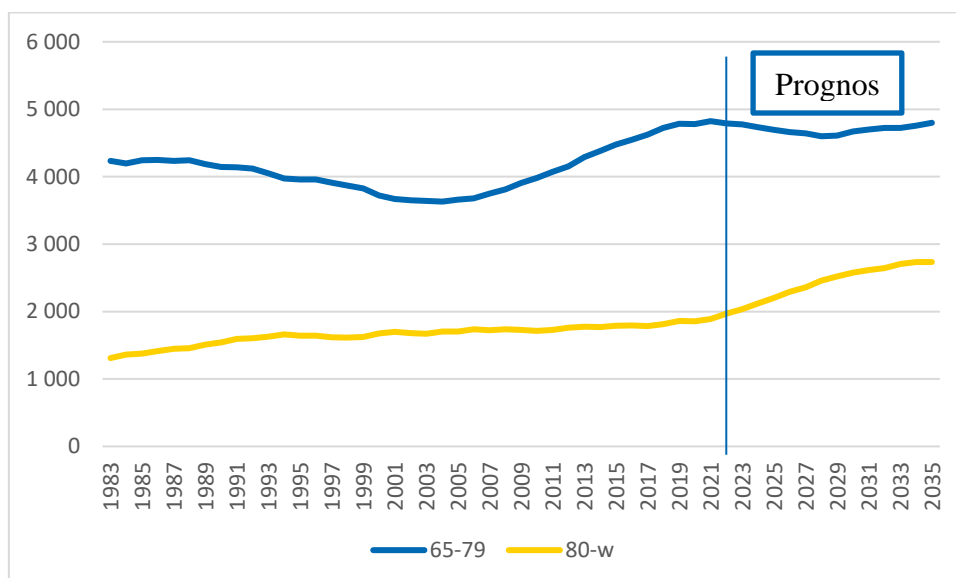
Åldersklasserna 65 – 79 år och 80 +

Åldersgruppen 65 - 79 år, *de yngre pensionärerna*, minskade under hela 1990-talet och i början av 2000-talet. Sedan 2005 har dock antalet ökat fram till i år 2021. I prognosen beräknas antalet yngre pensionärer (65 - 79 år) minska något från år 2021 med 130 personer till 4 693 år 2025. Fram till år 2035 förväntas åldersgruppen 65 - 79 minska totalt med ca 23 personer till 4 800.

De *äldre pensionärerna* ökade under hela 1990-talet och har fram till nu legat på ungefär samma nivå. År 1991 fanns 1 596 personer i kommunen som var 80 år och äldre och i slutet av 2021 var antalet 1 889 vilket är en ökning med 293 personer.

Antalet personer som är 80 år och äldre kommer att öka de närmaste åren. Fram till 2025 förväntas åldersgruppen att öka med cirka 312 personer, vilket innebär att det då finns cirka 2 201 personer som är 80 år och äldre. Fram till 2035 förväntas gruppen 80 år och äldre att öka till 2 734 personer, varav den stora ökningen sker bland 80 - 89-åringarna. Det innebär att antalet som är 80 år och äldre kommer att öka med ca 845 personer som är en ökning med 45 procent till 2035 jämfört med idag.

Befolkningsutvecklingen 1983 – 2021 och prognos 2022 – 2035 i åldersgrupperna 65 - 79 och 80 plus



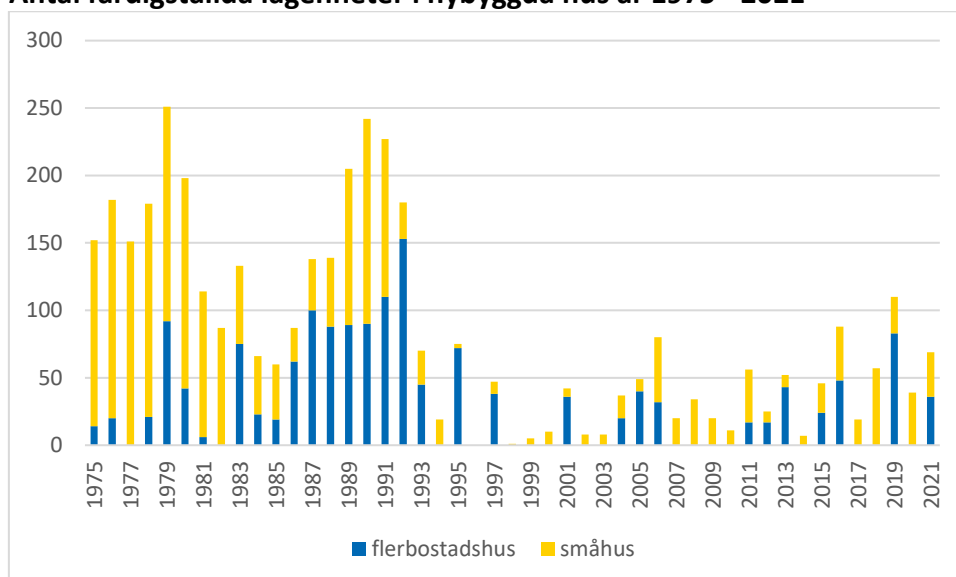
Delområdesprognos

Befolkningsutvecklingen i olika delområden påverkas av det befintliga fastighetsbeståndets karaktär och av nyproduktionen av bostäder. I områden med nybyggnation görs antaganden om inflyttarnas antal och åldersfördelning beroende på bostädernas karaktär.

Delområdesprognosen har som utgångspunkt den nybyggnation som redovisas i Bostadsförsörjningsprogrammet och i planerat bostadsbyggande med underlag från Tekniska kontoret, se bilaga 1. Osäkerheten inom byggbranschen medför dock svårigheter att förutse vilka projekt som verkligen påbörjas och i vilken takt utbyggnaden kommer att ske. Delområdesprognosen ska därför tolkas med stor försiktighet.

Enligt SCB:s siffror har det sedan 1991 byggts 1 511 lägenheter i flerbostadshus och 697 småhus i kommunen. Detta motsvarar en nybyggnation av 50 lägenheter i flerbostadshus och 23 lägenheter i småhus per år mellan 1991 - 2021.

Antal färdigställda lägenheter i nybyggda hus år 1975 - 2021



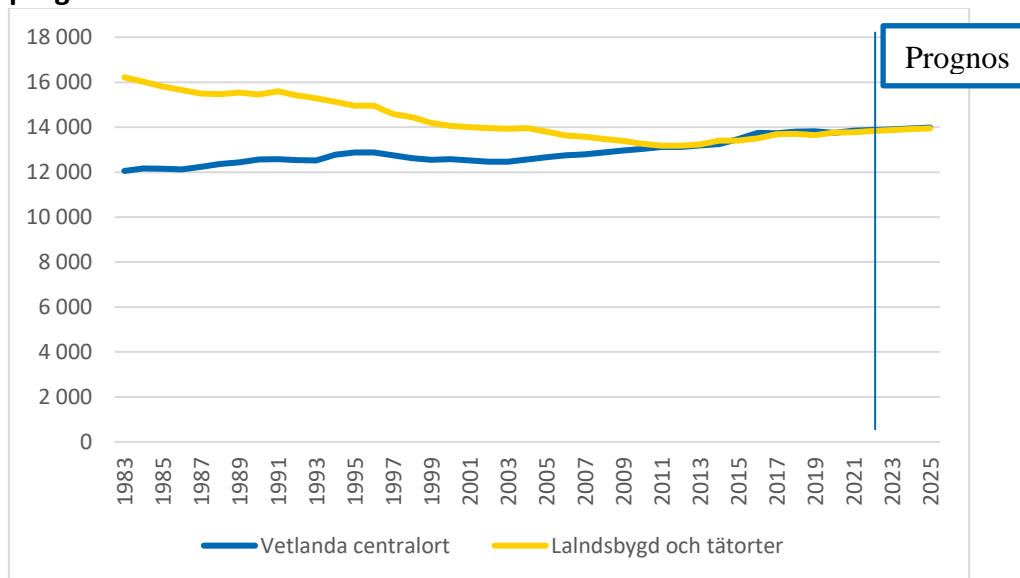
Befolkningsförändringen i kommunens delområden under år 2020 till 2021

Område	2020	2021	Förändring 20 - 21	Förändring 20 - 21, %
01 Vetlanda landsbygd	641	640	-1	-0,2
03 Bäckseda landsbygd	340	347	7	2,1
04 Näsby landsbygd	212	216	4	1,9
05 Fröderyd landsbygd	367	358	-9	-2,5
06 Bäckaby landsbygd	202	210	8	4,0
07 Ramkvilla landsbygd	284	281	-3	-1,1
08 Södra Solberga landsbygd	148	150	2	1,4
09 Korsberga landsbygd	379	386	7	1,8
10 Lemnhult landsbygd	141	134	-7	-5,0
11 Näshult landsbygd	315	321	6	1,9
12 Stenberga landsbygd	151	158	7	4,6
13 Skirö landsbygd	298	299	1	0,3
14 Nye landsbygd	193	192	-1	-0,5
15 Alseda landsbygd	692	698	6	0,9
16 Ökna landsbygd	201	200	-1	-0,5
17 Karlstorp landsbygd	180	194	14	7,8
18 Skede landsbygd	278	267	-11	-4,0
19 Björkö landsbygd	324	339	15	4,6
20 Nävelsjö landsbygd	469	480	11	2,3
21 Lannaskede landsbygd	111	102	-9	-8,1
22 Myresjö landsbygd	289	290	1	0,3
50 Vetlanda centralort	13 746	13 845	99	0,7
51 Björköby	331	324	-7	-2,1
52 Ekenässjön	1 524	1 594	70	4,6
53 Farstorp	116	117	1	0,9
54 Holsbybrunn	841	822	-19	-2,3
55 Korsberga	750	747	-3	-0,4
56 Kvillsfors	495	474	-21	-4,2
57 Landsbro	1 506	1 469	-37	-2,5
58 Myresjö	711	712	1	0,1
59 Nye	179	175	-4	-2,2
60 Pauliström	218	217	-1	-0,5
61 Ramkvilla	164	163	-1	-0,6
62 Sjunnen	405	396	-9	-2,2
63 Skede	287	286	-1	-0,3
9 Rest	14	18	4	28,6
Summa	27 502	27 621	119	0,4

Under år 2021 så ökade befolkningen i Vetlanda centralort med 99 personer. Även Ekenässjöns tätorts befolkning ökade med 70 personer vilket är en hög siffra jämfört med övriga orter i kommunen.

Befolkningen i landsbygdsområden som Björkö, Nävelsjö, Karlstorp och Bäckaby ökade också. Medan befolkningen i tätorterna Landsbro och Kvillsfors minskade med 37 och 21 personer under år 2021.

Befolkningsutvecklingen stad och land i Vetlanda kommun 1983 – 2021 och prognos 2022 - 2025



Sedan år 2010 bor det ungefär lika många personer inne i Vetlanda centralort som utanför i övriga delar av kommunen.

Delområdesprognosen visar på att befolkningen i Vetlanda centralort kommer att växa med 137 personer till år 2025 medan övriga områden tillsammans kommer att öka med 147 personer.

Prognosen visar på att en befolkningsminskning kommer att ske främst i tätorterna som Ekenässjön, Holsbybrunn, Korsberga, Landsbro medan många av de övriga landsbygdsområdena i stället kommer att öka sin befolkning.

Så även om delområdesprognosen pekar på en negativ befolkningsutveckling i ett flertal tätorter på grund av att vi endast har gjort antaganden om ett planerat bostadsbyggande inne i Vetlanda centralort och inte i övriga orter så går det ändå inte med säkerhet att fastslå att delområdesprognosen kommer att slå in.

Kommunledningsförvaltningens utvecklingsavdelning kan hjälpa till med att ta fram specifika delområdesprognoser på olika geografiska nivåer, till exempel skol- och förskole upptagningsområden samt äldreomsorgsområden.

Delområdesprognos, landsbygd och tätort

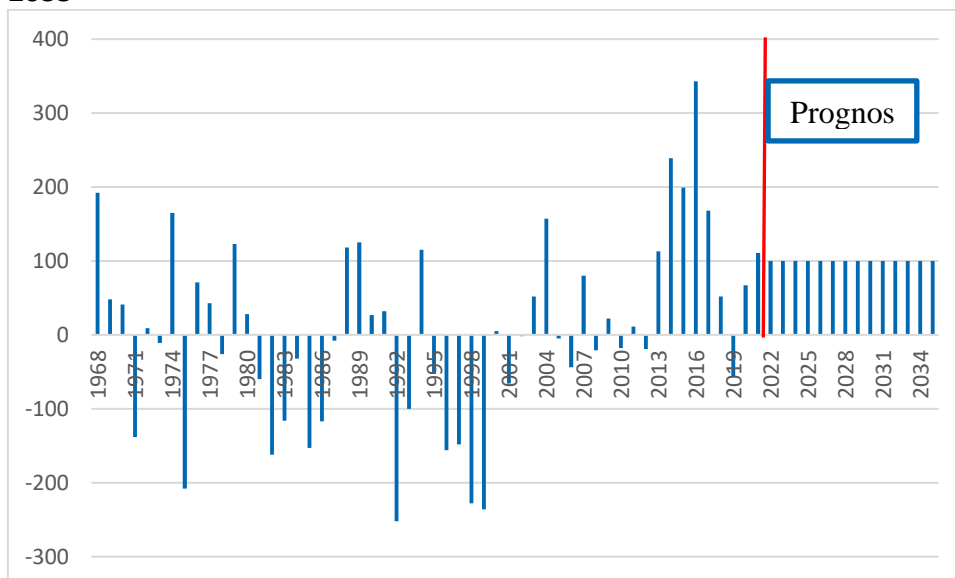
Område	2021	2022	2023	2024	2025	Förändring år 2021 - 2025
01 Vetlanda landsbygd	640	657	668	676	683	43
03 Bäckseda landsbygd	347	353	356	359	361	14
04 Näsby landsbygd	216	226	232	236	239	23
05 Fröderyd landsbygd	358	369	375	379	382	24
06 Bäckaby landsbygd	210	217	220	222	222	12
07 Ramkvilla landsbygd	281	297	304	308	310	29
08 Södra Solberga landsbygd	150	156	160	162	164	14
09 Korsberga landsbygd	386	397	404	409	412	26
10 Lemnhult landsbygd	134	140	143	145	146	12
11 Näshult landsbygd	321	322	323	323	324	3
12 Stenberga landsbygd	158	161	162	162	162	4
13 Skirö landsbygd	299	301	303	304	305	6
14 Nye landsbygd	192	196	199	202	204	12
15 Alseda landsbygd	698	705	709	712	715	17
16 Ökna landsbygd	200	206	209	211	212	12
17 Karlstorp landsbygd	194	204	209	212	214	20
18 Skede landsbygd	267	274	278	279	281	14
19 Björkö landsbygd	339	347	351	354	356	17
20 Nävelsjö landsbygd	480	488	494	499	503	23
21 Lannaskede landsbygd	102	114	120	123	126	24
22 Myresjö landsbygd	290	291	292	293	294	4
50 Vetlanda centralort	13 845	13 878	13 905	13 941	13 982	137
51 Björköby	324	328	331	333	335	11
52 Ekenässjön	1 594	1 569	1 558	1 553	1 548	-46
53 Farstorp	117	116	115	115	115	-2
54 Holsbybrunn	822	807	802	800	799	-23
55 Korsberga	747	732	726	723	721	-26
56 Kvillsfors	474	465	461	457	453	-21
57 Landsbro	1 469	1 440	1 427	1 418	1 410	-59
58 Myresjö	712	706	706	708	711	-1
59 Nye	175	172	171	170	169	-6
60 Pauliström	217	214	212	211	210	-7
61 Ramkvilla	163	159	156	154	152	-11
62 Sjunnen	396	396	396	397	398	2
63 Skede	286	287	288	289	289	3
9 Rest	18	16	20	22	25	7
Summa	27 621	27 706	27 785	27 861	27 932	311

Förutsättningar

Kommunprognosen tas fram med hjälp av antaganden om inflyttningen och utflyttningens storlek, fruktsamhetstal och dödsrisker. Flyttnettot, det vill säga inflyttning minus utflyttning, antas vara positivt under hela prognosperioden.

In- och utflyttning

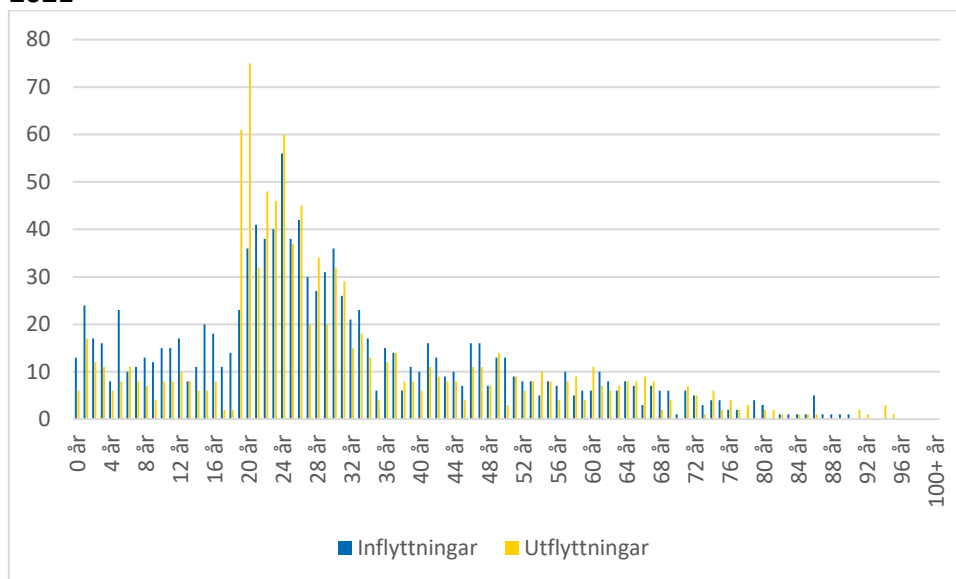
Flyttningsöverskott i Vetlanda kommun år 1968 – 2021 och prognos 2022 - 2035



Antaganden i prognosen utgår från att det kommer att flytta in 100 fler personer jämfört med antalet som flyttar från kommunen respektive år fram till år 2035.

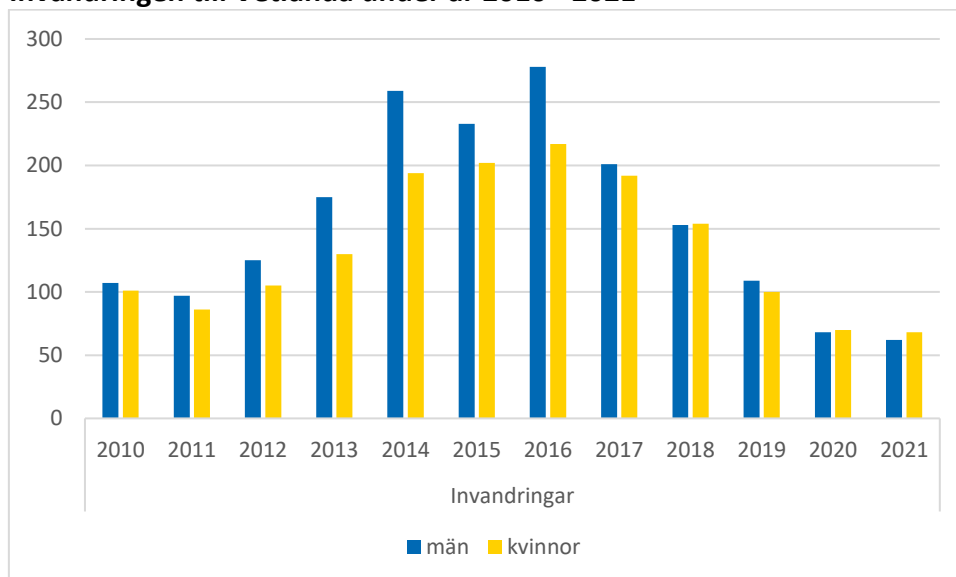
Majoriteten av de som flyttar till och från Vetlanda kommun är mellan 20 - 34 år. Flyttnettot har varit positivt från 2013 till 2018 vilket hänger samman med migrationen och invandringen som var hög under dessa år. År 2019 blev det ett negativt netto med minus 56 personer men under 2020 blev det åter ett positivt netto med 67 personer och under 2021 ett netto med plus 111 personer. Det positiva flyttnettot under 2020 och 2021 beror på att färre valde att flytta från kommunen jämfört med tidigare år och fler valde också att flytta till kommunen från övriga delar i Sverige.

Flyttningar inom Sverige till och från Vetlanda kommun uppdelat på ålder år 2021



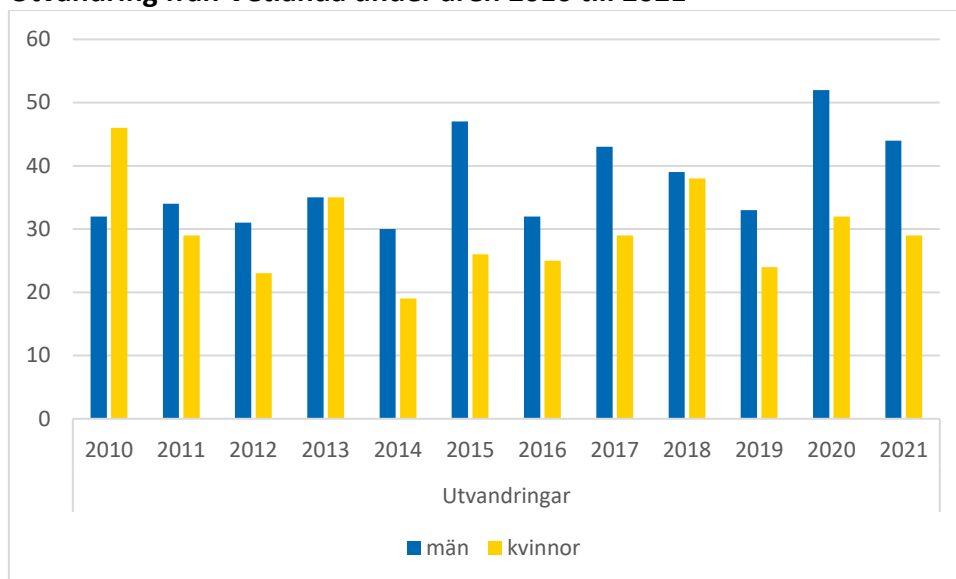
Inflyttningen är störst i åldersgruppen mellan 20 - 30 år medan flest utflyttningar sker i ålder 19 – 24 år. År 2021 flyttade det in 43 fler män än kvinnor och det flyttade även ut 54 fler män jämfört med antalet kvinnor.

Invandringen till Vetlanda under år 2010 - 2021



Invandringen (inflyttning från annat land) var som högst under 2013 till 2018 och då flyttade också fler män än kvinnor in till kommunen.

Utvandring från Vetlanda under åren 2010 till 2021



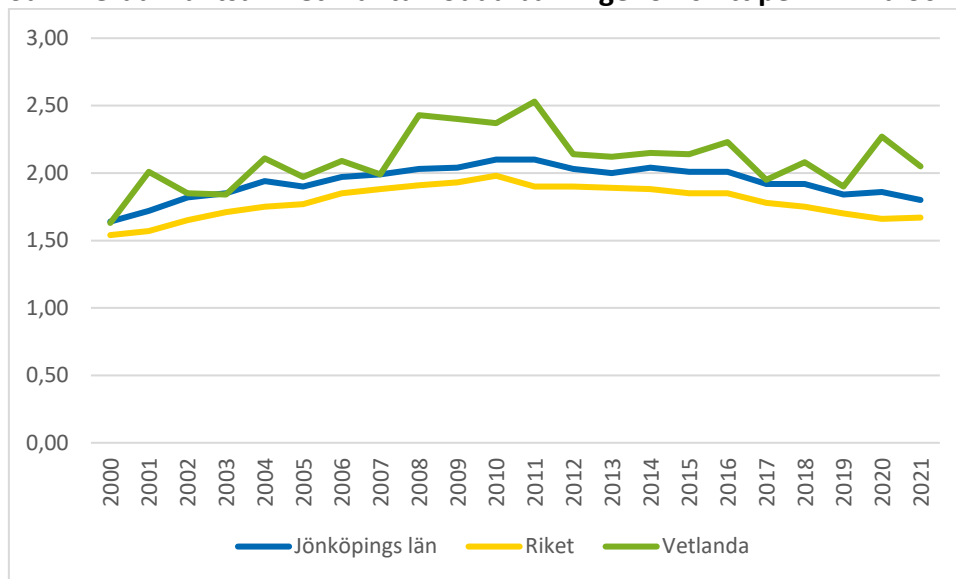
Utvandringen (utflyttningen utomlands) har legat på ungefär samma nivå under denna period med några fler män som utvandrat jämfört med antalet kvinnor.

Födelsetal och dödsrisker

Födelsenettot beräknas med hjälp av riksgemensamma fruktsamhetstal (antal födda barn per kvinna) och dödsrisker för olika åldrar som är utarbetade av SCB (Statistik Myndigheten). Dessa korrigeras sedan efter Vetlanda kommuns lokala förhållanden.

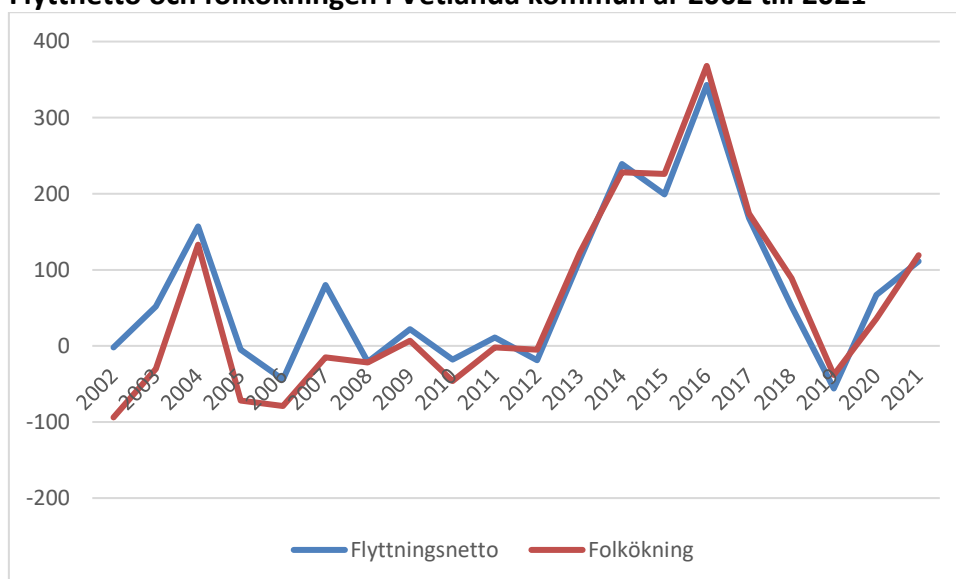
Under 2021 föddes i genomsnitt 2,05 barn per kvinna vilket är något lägre jämfört med år 2020 då siffran låg på 2,27 i Vetlanda kommun. I riket i stort föddes 1,57 barn i genomsnitt per kvinna och i Jönköpings län föddes det 1,80 barn per kvinna under år 2021. Den summerade fruktsamheten per kvinna har legat på en lite högre nivå i Vetlanda jämfört med länet och riket under hela 2000-talet.

Summerad fruktsamhet = antal födda barn i genomsnitt per kvinna och år



¹ Det summerade fruktsamhetstalet är ett mått för att mäta benägenheten att föda barn ett visst år eller en viss period. Summerad fruktsamhet är ett mått som anger det antal barn en fiktiv kvinna skulle få under hela sin reproduktiva period om benägenheten i olika åldrar att få barn förblev densamma som under det år för vilket beräkningen görs. (Källa: SCB)

Flyttnetto och folkökningen i Vetlanda kommun år 2002 till 2021



Folkökningen hänger till stora delar samman med hur flyttningarnet ser ut. Ett positivt flyttningarnet ger alltså ungefär en lika stor positiv folkökning. Nivån på födelsenet (antalet födda barn minus antal döda personer) ligger på en mer stabil nivå och skiljer sig inte så mycket även om befolkningen ökar eller minskar respektive år.

Folkmängdsförändringar åren 1971 – 2021

År	Folkmängd	Folkökning	Inflyttning	Utflyttning	Flyttnetto	Födda	Döda	Födelsenetto
1971	28713	-147	885	1023	-138	375	326	49
1972	28833	120	917	908	9	393	318	75
1973	28901	68	922	933	-11	391	334	57
1974	28723	-178	1133	968	165	379	328	51
1975	28532	-191	724	932	-208	342	322	20
1976	28598	66	913	842	71	331	333	-2
1977	28644	46	804	761	43	341	341	0
1978	28582	-62	785	811	-26	305	343	-38
1979	28714	132	920	797	123	352	337	15
1980	28736	22	797	769	28	333	342	-9
1981	28597	-139	674	734	-60	290	371	-81
1982	28375	-222	543	705	-162	279	334	-55
1983	28270	-105	596	712	-116	310	307	3
1984	28190	-80	807	839	-32	277	325	-48
1985	27965	-225	800	953	-153	316	391	-75
1986	27784	-181	715	832	-117	290	350	-60
1987	27727	-57	740	748	-8	288	341	-53
1988	27833	106	970	852	118	358	367	-9
1989	27975	142	1136	1011	125	324	312	12
1990	28023	48	971	944	27	367	349	18
1991	28170	147	831	799	32	421	307	114
1992	27946	-224	637	889	-252	384	355	29
1993	27810	-136	701	801	-100	357	392	-35
1994	27901	91	966	851	115	333	357	-24
1995	27825	-76	734	787	-53	327	350	-23
1996	27563	-262	643	799	-156	262	368	-106
1997	27332	-231	813	961	-148	259	340	-81
1998	27064	-268	798	1026	-228	282	335	-53
1999	26735	-329	789	1025	-236	231	322	-91
2000	26624	-111	929	924	5	227	344	-117
2001	26522	-102	817	883	-66	274	313	-39
2002	26428	-94	942	944	-2	244	333	-89
2003	26398	-30	871	819	52	240	319	-79
2004	26531	133	1051	894	157	270	300	-30
2005	26459	-72	912	917	-5	246	312	-66
2006	26380	-79	957	1001	-44	258	296	-38
2007	26365	-15	1013	933	80	245	342	-97
2008	26343	-22	873	894	-21	293	294	-1

År	Folkmängd	Folkökning	Inflyttning	Utflyttning	Flyttnetto	Födda	Döda	Födelsenetto
2009	26350	7	862	840	22	290	309	-19
2010	26304	-46	989	1007	-18	290	322	-32
2011	26302	-2	941	930	11	311	322	-11
2012	26297	-5	1000	1019	-19	268	254	14
2013	26419	122	1110	997	113	274	272	2
2014	26647	228	1264	1025	239	283	295	-12
2015	26873	226	1312	1113	199	291	269	22
2016	27241	368	1441	1098	343	315	291	24
2017	27415	174	1314	1146	168	284	298	-14
2018	27504	89	1199	1147	52	305	278	27
2019	27466	-38	1011	1067	-56	277	261	16
2020	27502	36	1104	1037	67	323	357	-34
2021	27621	119	1163	1052	111	294	294	0

Målprognos 30 000 invånare år 2030

Ett av kommunfullmäktiges mål under mandatperioden är följande: **30 000 invånare år 2030. Vetlanda kommun ska skapa attraktiva boenden med en utbyggd infrastruktur i hela kommunen.**

En särskild målprognos har därför här tagits fram som ett komplement till den befintliga befolkningsprognosen för att visa på vad som krävs för att målet ska uppfyllas. I målprognosen är utgångsläget att det finns 30 000 invånare i kommunen år 2030 och med samma antaganden om summerade fruktsamhetstal och dödsrisker som i den nu redovisade kommunprognosen.

Se tabell, **Folkmängdsförändringar åren 1971 - 2021.**

För att kunna få en ökad befolkning till år 2030 med 30 000 invånare krävs alltså en större ökad nettoinflyttning än vad vi historiskt har haft (med undantag av år 2014 och 2016).

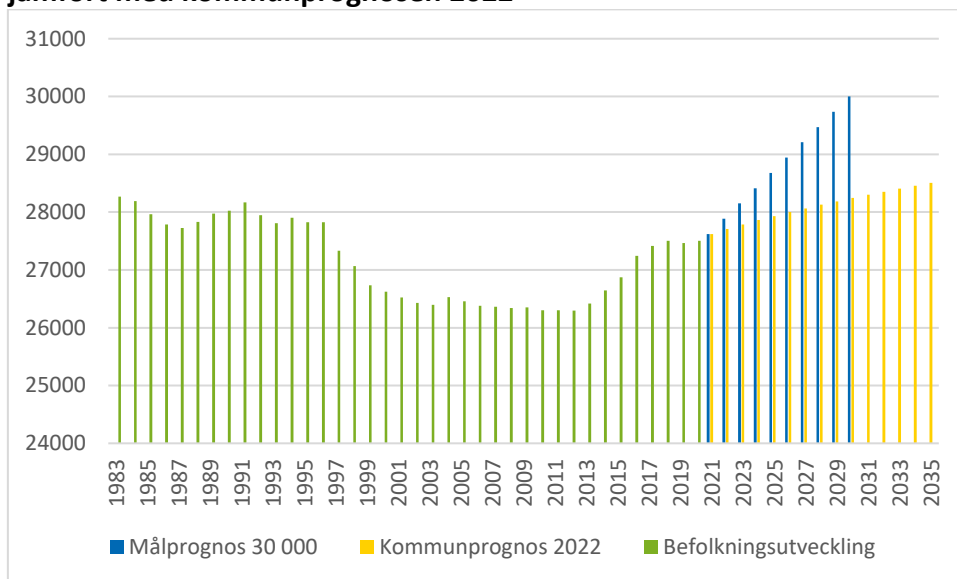
År	Folkmängd	Födda	Döda	Födelsenetto	Inflyttande	Utflyttande	Flyttningsnetto	Folkökning
2022	27 885	308	298	10	1 286	1 033	253	263
2023	28 149	308	299	9	1 298	1 042	256	265
2024	28 414	308	301	7	1 309	1 052	257	264
2025	28 678	308	303	5	1 321	1 062	259	264
2026	28 942	308	306	2	1 336	1 074	262	264
2027	29 207	309	308	1	1 352	1 088	264	265
2028	29 471	310	311	-1	1 367	1 103	264	263
2029	29 736	312	314	-2	1 384	1 117	267	265
2030	30 000	315	318	-3	1 398	1 131	267	264

Ålder	2021	2022	2023	2024	2025	2026	2027	2028	2029	2030
0 - 5	1 899	1 900	1 952	1 959	1 992	1 986	2 001	2 007	2 014	2 024
6 - 15	3 453	3 540	3 582	3 603	3 613	3 654	3 665	3 704	3 736	3 770
16 - 18	945	959	939	1 012	1 055	1 107	1 118	1 125	1 130	1 127
19 - 64	14 612	14 716	14 838	14 946	15 071	15 173	15 344	15 488	15 620	15 721
65 - 79	4 823	4 801	4 802	4 769	4 743	4 722	4 711	4 676	4 696	4 758
80-w	1 889	1 970	2 037	2 125	2 206	2 299	2 367	2 472	2 538	2 601
Summa	27 621	27 885	28 150	28 414	28 678	28 943	29 207	29 471	29 736	30 000

Enligt de antaganden som är gjorda i målprognosen med 30 000 invånare år 2030 så visar resultatet på att antal personer i förvärsarbetande ålder 19 - 64 år i så fall kommer att öka från 14 612 till 15 721. Det är en ökning med 1 109 personer fram till år 2030 i denna åldersgrupp. Detta kan jämföras med den nu framtagna kommunprognosen som i stället visar på en ökning med 141 personer.

Målprognosen visar alltså på att det skulle bli 968 fler personer i åldersgruppen 19 - 64 år jämfört med den framtagna kommunprognosen. Skillnaden i totalbefolkningen skulle bli över 1 700 personer fler i målprognosen jämfört med den nu framtagna kommunprognosen.

Befolkningsutvecklingen 1983 - 2021 målprognos 30 000 invånare år 2030 jämfört med kommunprognosen 2022



Bilaga 1

Antaganden i delområdesprognosen om nya inflyttningsklara bostäder

Tabellen är hämtad från framtaget underlag om planerat bostadsbyggande från Tekniska kontorets planavdelning

	SMÅ HUS (ANTAL LGH)	FLERBOSTAD (ANTAL LGH)	PAR/RAD/KEDJE (ANTAL LGH)	SPECIALBOSTAD (ANTAL LGH)	KOMMENTAR	FÄRDIGSTÄLLANDE ÅR
BOSTADSFÖRSÖRJNINGSMÅL 2017 - 2025					500 bostäder mellan 2017 och 2025.	2025
SPINNAREN		49			Detaljplan klar. Inflyttat. Privat.	2018
VENUS			8		Detaljplan klar. Inflyttat. Privat	2018
CAROLINE			16		Detaljplan klar. Inflyttat. Privat	2018
RINGVÄGEN			8		Detaljplan klar. Inflyttat. Privat.	2019
STATIONSGATAN EKENÄSSJÖN		34			Detaljplan klar. Inflyttat. Witalabostäder.	2019
TORVAN			8		Detaljplan klar. Inflyttat. Privat.	2020
HIMLABACKARNA 3	71		50	6	Byggstart 2020-2023. Kommunägt.	2020-2024
FELSTEGET				63	Detaljplan klar. Hyresrätter. Inflyttat. Privat.	2022
VESSLAN		14			Detaljplan klar. Privat.	2022
MELLANGÅRDSLADUGÅRDEN	4		19		Detaljplan klar. Privat.	2023
HYGIEA		125		25	Detaljplan klar. Byggstart 2023. Privat.	2024-2025

	Småhus (antal lgh)	flerbostad (antal lgh)	par/rad/Kedje (antal lgh)	Specialbostad (antal lgh)	Kommentar	Färdigställande år
RÄTTVISAN		10			Detaljplan klart. Privat.	2023
SVALAN		6			Befintlig detaljplan. Privat.	2023
SKYTTEVALLEN (TEGNÉR)				36	Detaljplan klart. Kommunägt.	2022
SKYTTEVALLEN (LUNTLÅSET)		60			Detaljplan klart. Byggstart 2023. Witalabostäder.	2024
SKYTTEVALLEN (VILDEVINET)		46			Detaljplan klart. Byggstart 2024. Witalabostäder.	2025
BROBY				8	Befintlig detaljplan.	2024
EKENÄS (EKEBO)			25		Befintlig detaljplan.	
BANKEN/BOKEN		50			Planprogram framtaget men ej antaget. Detaljplanarbete ej påbörjat. Privat.	
NORRA DELFIN		40			Utpekad i FÖPC. Kommunägt.	
MERKURIUS		20			Utpekad i FÖPC. Kommunägt.	
STENSÅKRA			14	6	Utpekad i FÖPV. Förespråkare blandad bebyggelse. . Ev. aktuellt för LSS. Byggstart 2023. Kommunägt.	2023
MELLANGÅRDEN			14	6	Utpekad i FÖPV. Kommunägt.	
SÖDRA KRÅKEGÅRDEN 2	15				Utpekad i FÖPV. Kommunägt.	
EKÄNGEN	20				Utpekad i FÖPV. Privatägd mark.	

	Småus (antal lgh)	flerbostad (antal lgh)	par/rad/Kedje (antal lgh)	Specialbostad (antal lgh)	Kommentar	Färdigställande år
NORGET	260	150	150	100	Utpekad i FÖPV. Visionsarbete klart. Detaljplane arbete påbörjat. Kommunägt.	
MADHAGEN	40		20		Utpekad i FÖPV. Visionsarbete klart. Kommunägt.	

Tabell uppdaterad 2022-07-13. Siffror i rött är osäkra.

Bilaga 2

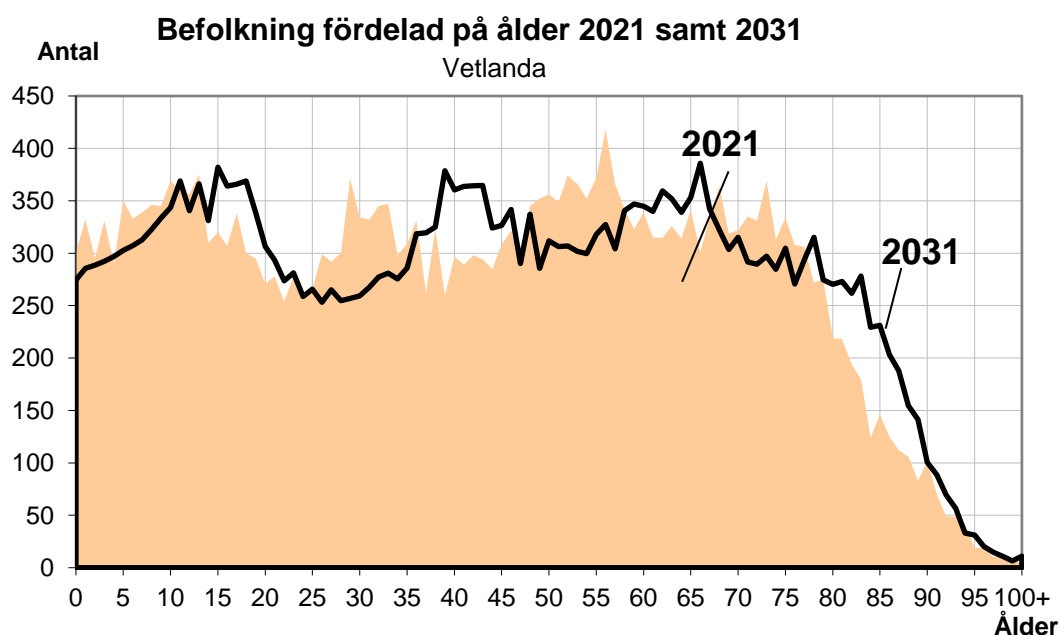
Länsprognos

Våren 2022 gjorde statistiker Peter Wettermark, Jönköpings kommun, en befolkningsprognos för Jönköpings län samt en kommunprognos för respektive kommun i länet på uppdrag av Region Jönköpings län.

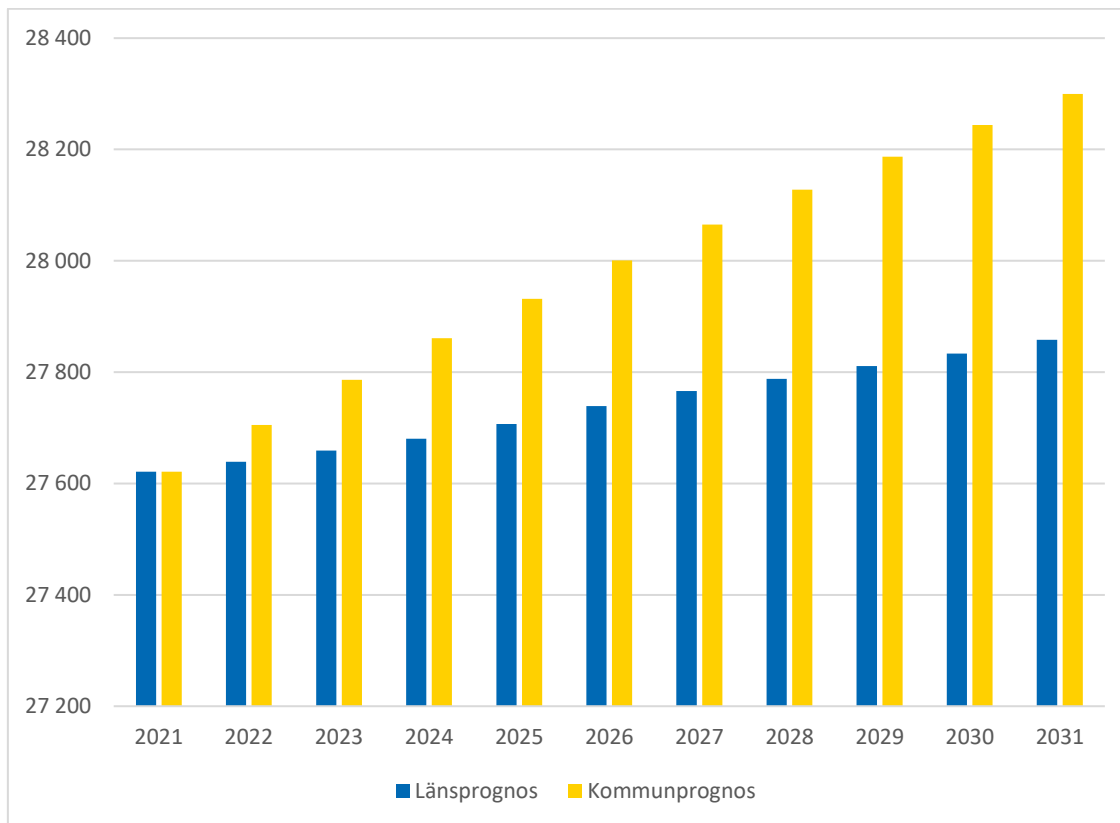
Den stora skillnaden mellan kommunens egen framtagna prognos jämfört med den som Peter Wettermark har tagit fram för Vetlanda kommun är flyttningsnettot. Kommunens egen prognos visar på ett högre inflyttningstal under prognosperioden 2022 – 2031 jämfört med länets prognos vilket innebär att befolkningsutvecklingen blir något mer positiv i kommunens egen framtagna prognos.

När det gäller summerade fruktsamhetstal och dödsrisker så har ungefär samma antaganden gjorts i länets och kommunens egen prognos vilket innebär att resultatet av födelse- och dödstal under perioden fram till år 2031 blir likartade i båda prognoserna.

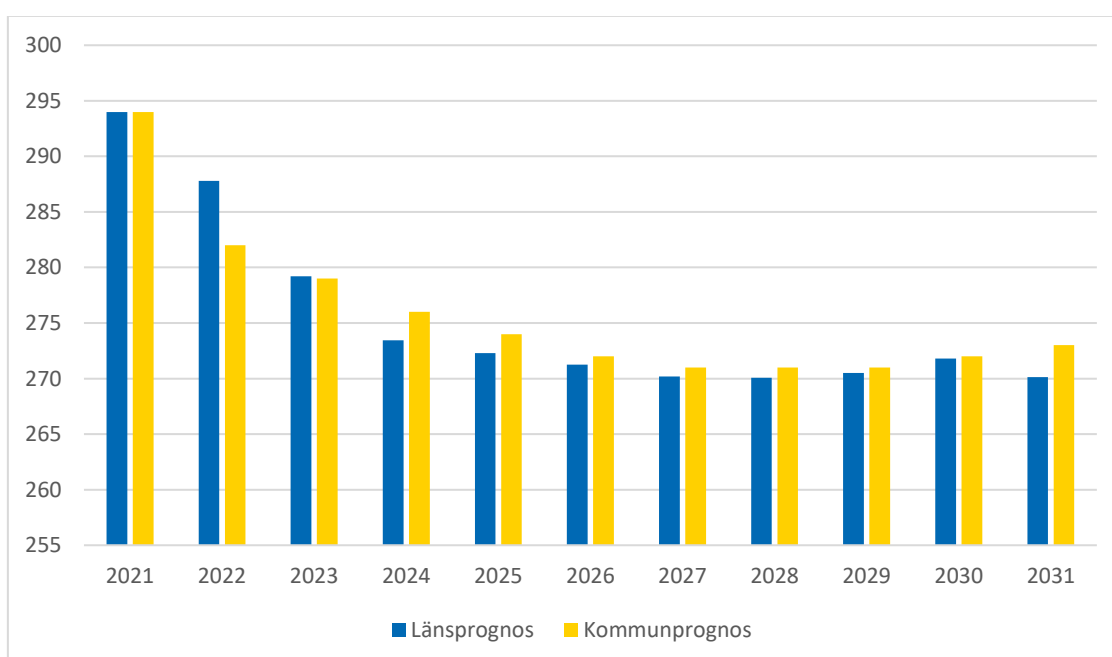
Resultat av Vetlanda kommuns länsprognos



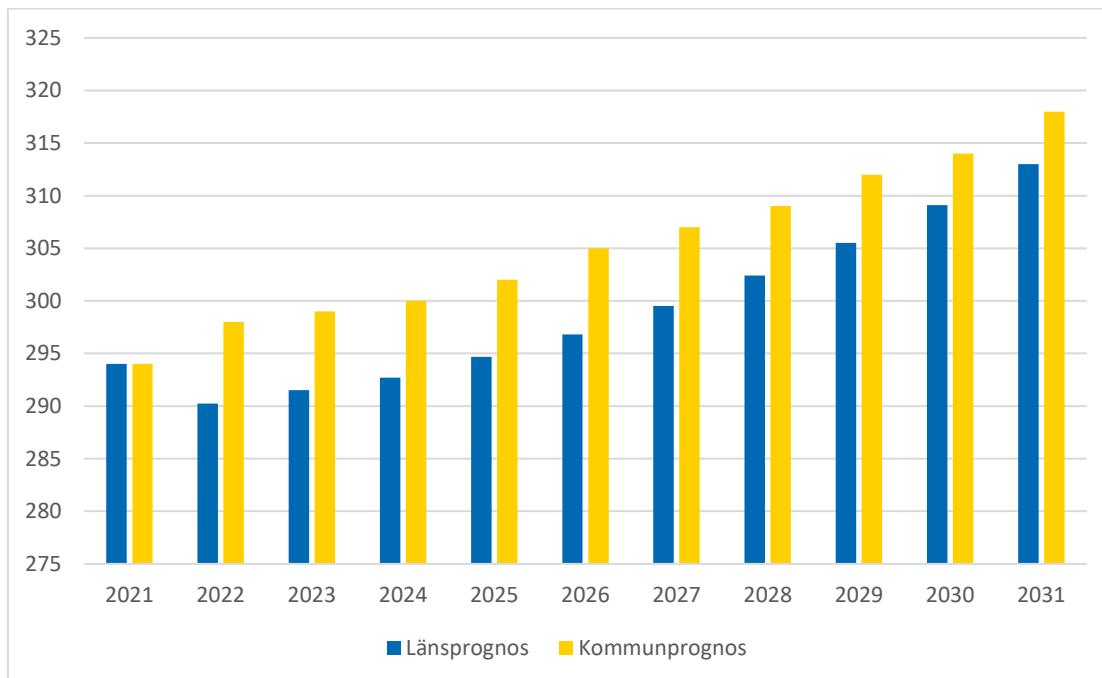
**Befolkningsökningen totalt i Vetlanda kommun år 2022 – 2031,
Jämförelse mellan länets framtagna prognos med kommunens egen –
befolkningsprognos**



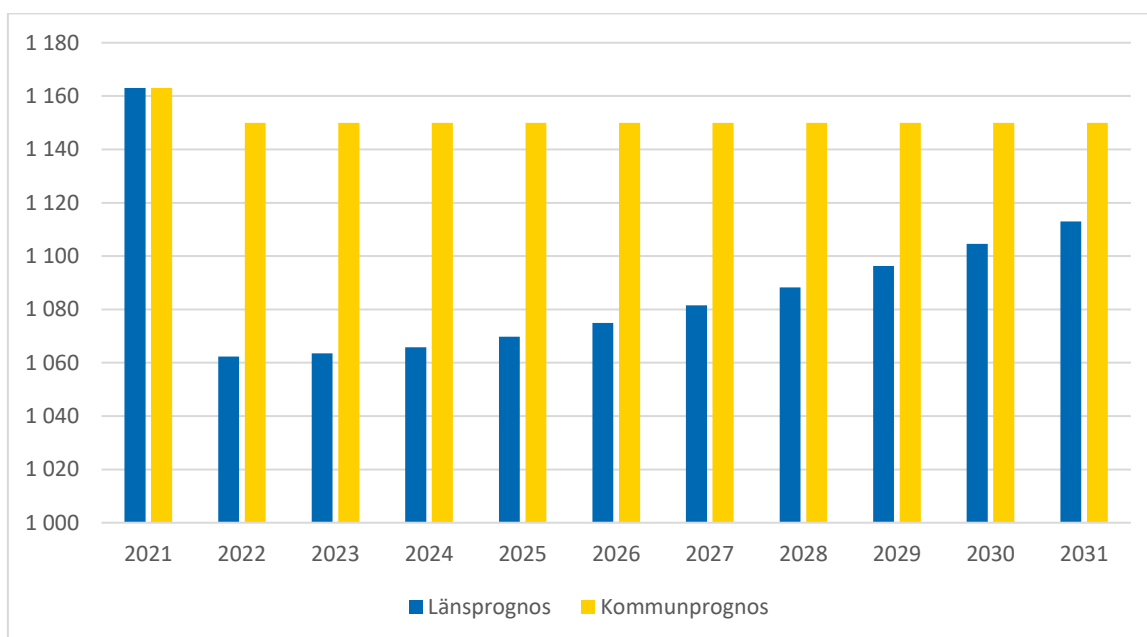
**Jämförelse mellan länets framtagna prognos och kommunens egen vad gäller
antaganden om antalet födda under 2022 - 2031**



Jämförelse mellan länets framtagna prognos med kommunens egen vad gäller antagandet av antal döda år 2022 – 2031 i Vetlanda kommun



Jämförelse mellan länets framtagna prognos med kommunens egen vad gäller antaganden om antalet inflyttade personer år 2022 - 2031



Jämförelse mellan länets framtagna prognos med kommunens egen vad gäller antaganden om antal utflyttade personer från kommunen år 2022 – 2031

