

## **Rapport om medborgarundersökning i Vetlanda kommun År 2013**

SKOP har på uppdrag av Vetlanda kommun genomfört en medborgarundersökning bland kommunens invånare. Datainsamlingen gjordes som telefonintervjuer under perioden 20 till 24 maj 2013.

Resultaten redovisas i denna rapport där jämförelser görs med tidigare undersökningar som SKOP genomförde år 2011, 2009 och 2007. Undersökningen har beteckning S7MAJ13 i SKOP:s arkiv.

Undersökningens genomförande framgår av Bilaga.

Ansvarig för undersökningen åt Vetlanda kommun är Sofia Hultåker Hammarström.

## Huvudresultat

### Beskrivning av intervjupersonerna

#### Arbetsplats eller skola

Tre av fyra (76 procent) har sin arbetsplats eller skola i Vetlanda kommun; Tabell 46. En fjärdedel (24 procent) pendlar.

#### Bostad

De flesta (80 procent) bor i villa eller radhus; Tabell 47. En av sju (14 procent) bor i hyreslägenhet utan hiss. Därefter följer bostadsrättslägenhet (4 procent), hyreslägenhet med hiss (1 procent). Mycket få (2 procent) har svarat med annan typ av bostad.

#### Civilstånd

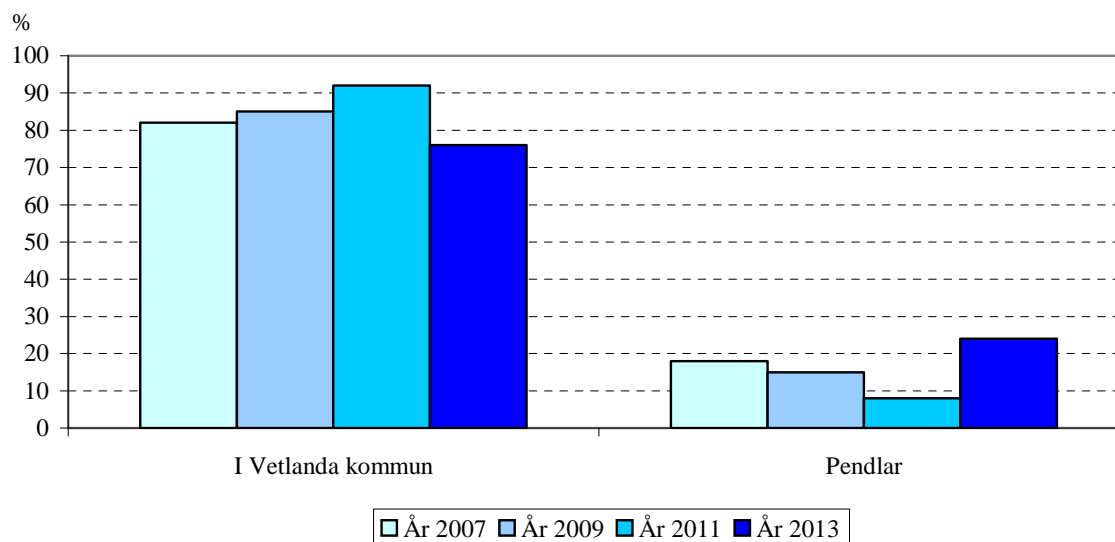
Drygt hälften (55 procent) är gifta; Tabell 47. En fjärdedel (26 procent) är ensamstående och en av fem (20 procent) är samboende.

#### Barnomsorg, skola, äldreomsorg

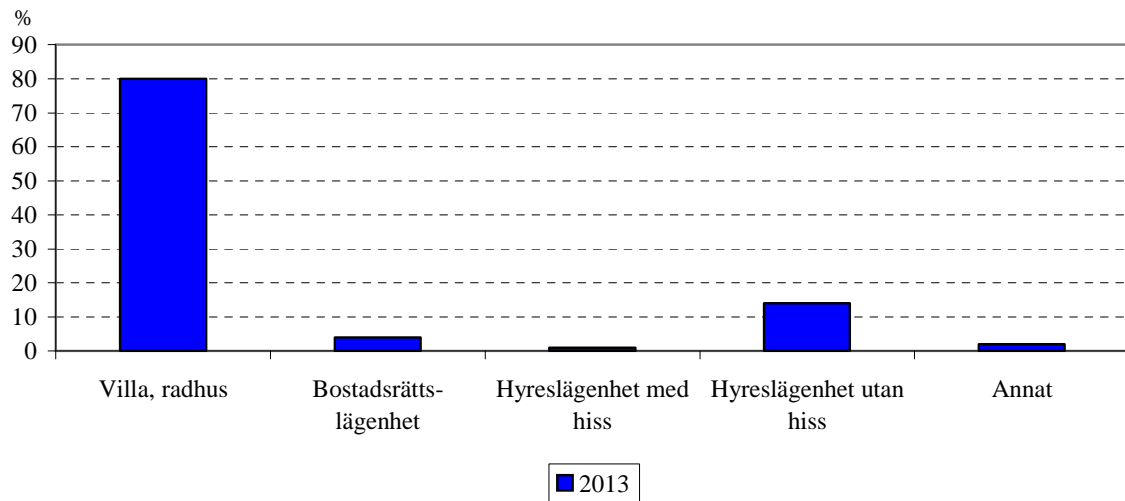
En femtedel (20 procent) har barn i barnomsorgen; Tabell 47. Tre av tio (31 procent) har barn i grundskolan eller gymnasiet och något fler (36 procent) har någon släkting som haft hjälp av äldreomsorgen.

---

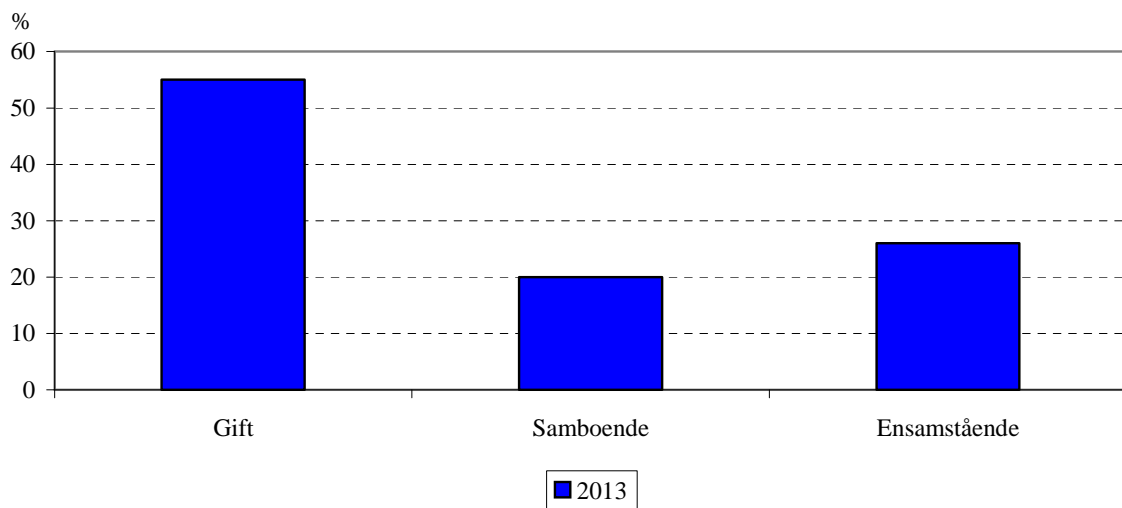
### Har du din arbetsplats eller skola i Vetlanda kommun eller pendlar du?



## Bostad

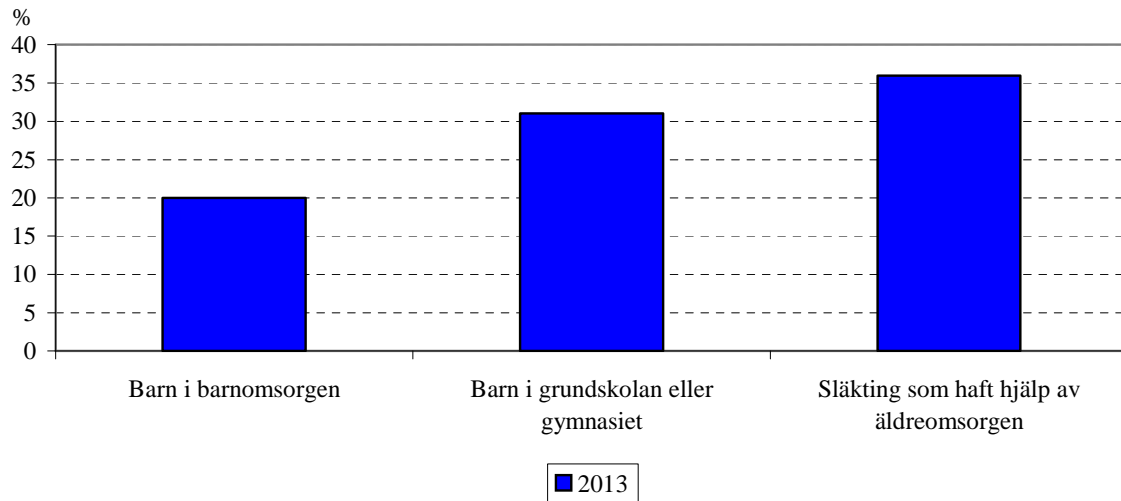


## Civilstånd



---

### Omsorgstjänster



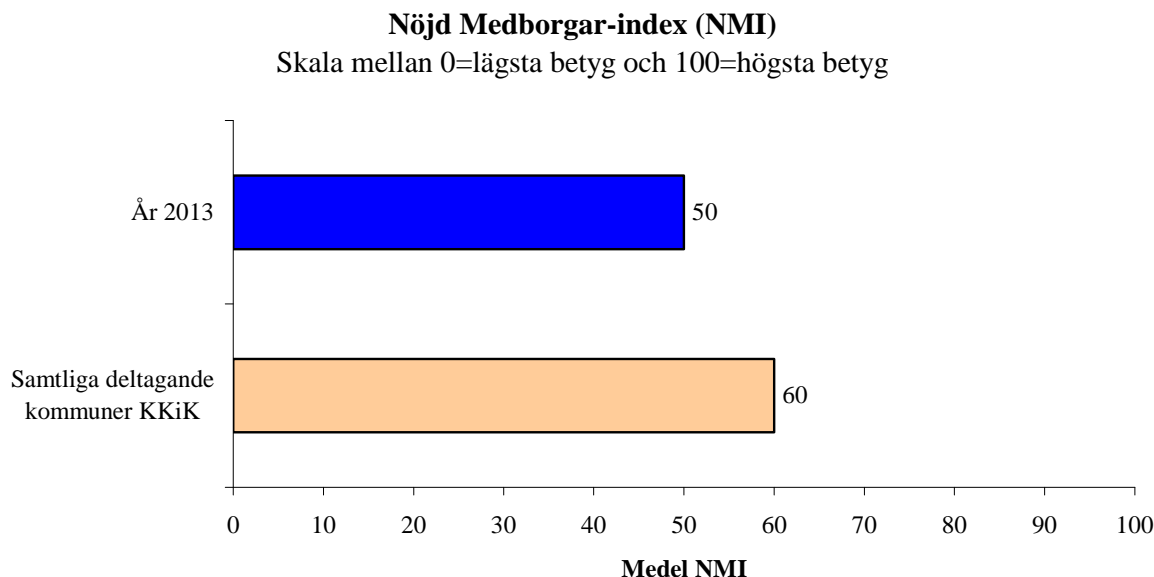
### Nöjd Medborgar-index

SKOP har för Vetlanda kommun utvecklat ett Nöjd Medborgar-index (NMI) som bygger på svaren från tre frågor. Nöjd Medborgar-index varierar mellan 0 och 100, där 0 är mest missnöjd och 100 mest nöjd.

Målet är att få så högt Nöjd Medborgar-index som möjligt och att minimera antalet missnöjda invånare.

Nöjd Medborgar-index är 50 bland alla Vetlandas invånare

Det genomsnittliga Nöjd Medborgar-index är 50 bland alla Vetlandas invånare; Tabell 1.



### Jämförelse med andra kommuner

SCB genomför regelbundet kommunundersökningar bland ett flertal kommuner, dessa undersökningar ligger till grund för Sveriges kommuner och landstings Resultatrapport Kommunens Kvalitet i Korthet (KKiK). För de frågor som i Vetlanda kommuns medborgarundersökning är likalydande med dem som ställs i SCB:s undersökning innehåller denna rapport jämförelser med värdet för samtliga kommuner som deltar i KKiK.

Det genomsnittliga NMI för Vetlanda kommun (50) ligger strax under genomsnittet för samtliga deltagande kommuner i KKiK hösten och våren 2012 (60).

### Delbetyg

Nöjd Medborgar-index bygger på tre delfrågor mellan 0 och 100 som vägs samman till Nöjd Medborgar-index (NMI):

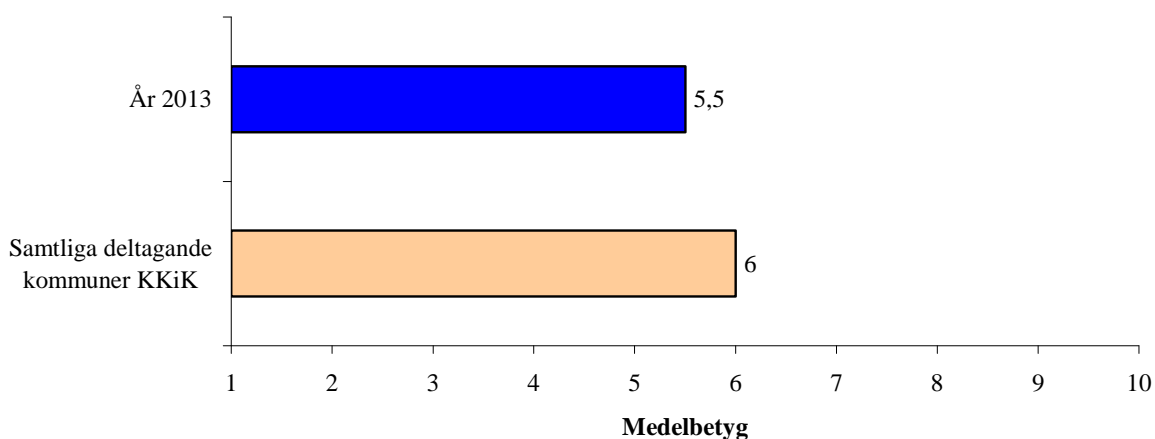
- Övergripande betyg: Hur nöjd är du med hur Vetlanda kommun sköter sina olika verksamheter?

- Motsvarar förväntningarna: Hur väl uppfyller Vetlanda kommuns verksamheter dina förväntningar?
- Jämförelse med det perfekta arbetet: Föreställ dig en kommun som sköter sina olika verksamheter på ett perfekt sätt. Hur nära sett sådant ideal anser du att Vetlanda kommun kommer?

---

### Hur nöjd är du med hur Vetlanda kommun sköter sina olika verksamheter?

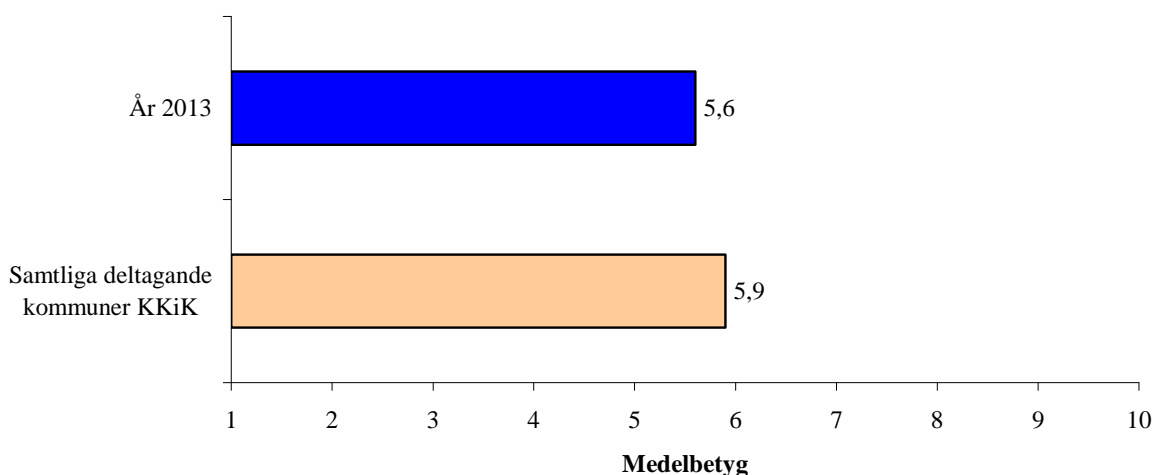
1=inte alls nöjd och 10=i allra högsta grad nöjd.



---

### Hur väl uppfyller Vetlanda kommuns verksamheter dina förväntningar?

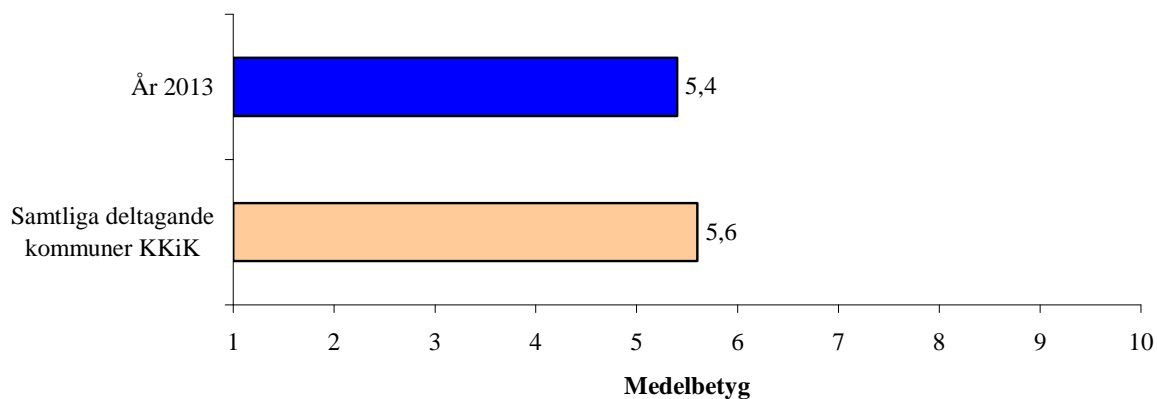
1=inte alls och 10=i allra högsta grad.



---

**Föreställ dig en kommun som sköter sina olika verksamheter på ett perfekt sätt. Hur nära ett sådant ideal anser du att Vetlanda kommun kommer?**

1=långt ifrån och 10=mycket nära.

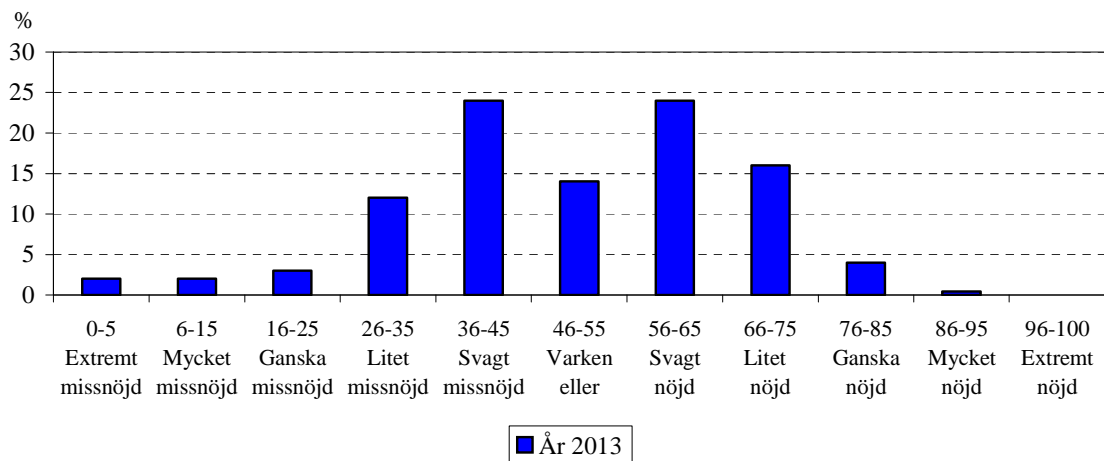


---

Det övergripande betyget på Vetlanda är i genomsnitt 50 bland kommunens samtliga invånare; Tabell 2. Bland samtliga kommuninvånare är genomsnittsbetyget 51 för hur väl Vetlanda kommun motsvarar förväntningarna; Tabell 3. Det lägsta genomsnittsbetyget bland alla kommuninvånare (49) får jämförelsen med den helt perfekta kommunen; Tabell 4. Alla tre betygen är satta på skalan mellan 1 och 10.

---

**Nöjd Medborgar-index NMI**  
Skala mellan 0=lägsta betyg och 100=högsta betyg  
**Alla invånare i Vetlanda kommun**

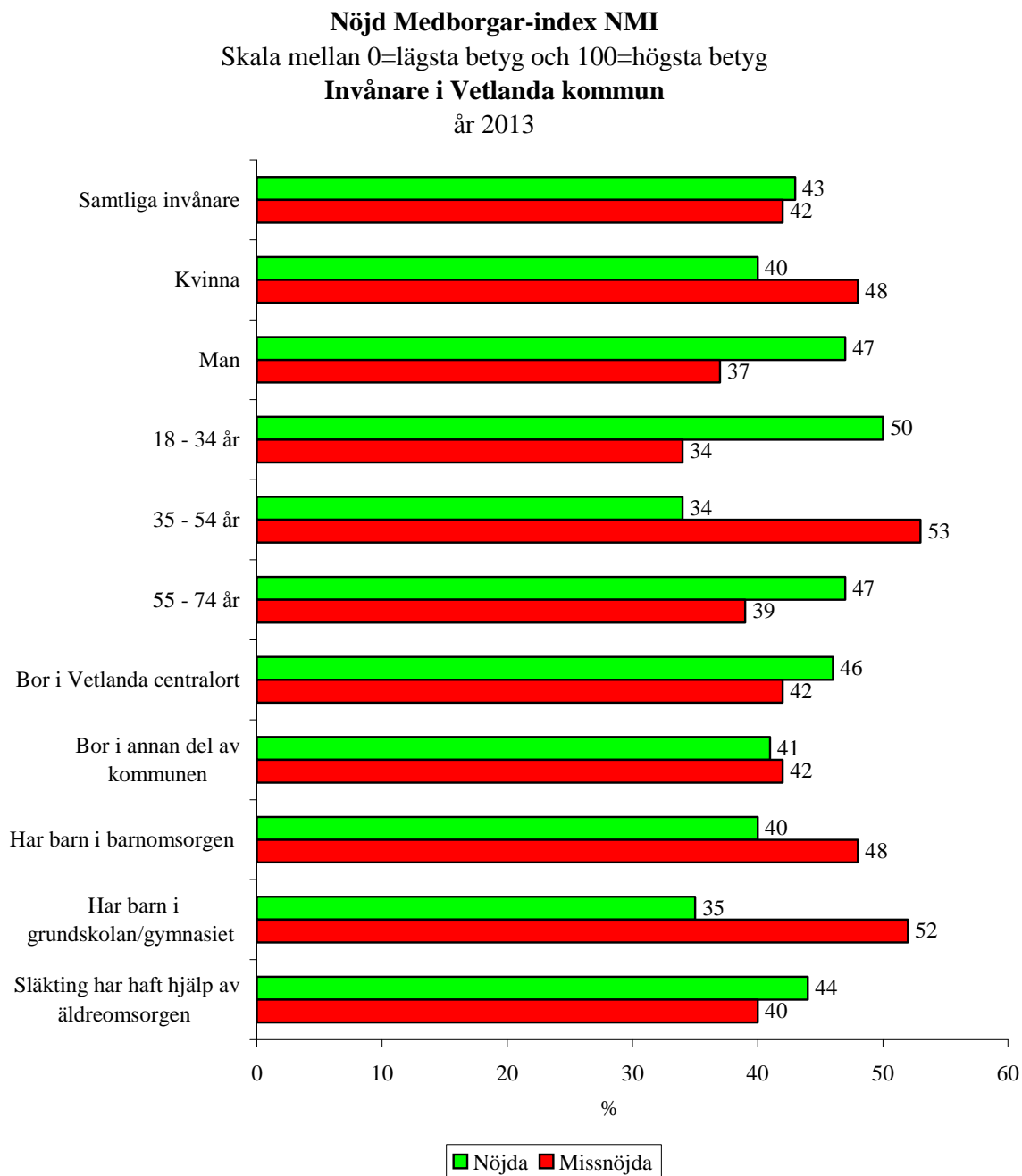


---

43 procent av Vetlanda kommuns invånare är nöjda – har ett NMI över 55

Drygt två av fem invånare i Vetlanda kommun (43 procent) är nöjda och har ett Nöjd Medborgar-index NMI över 55; Tabell 1B.





42 procent av Vetlanda kommuns invånare är missnöjda

Två av fem invånare i Vetlanda kommun (42 procent) är missnöjd och har ett NKI under 46.

## Kön och ålder

Det genomsnittliga NMI är ungefär detsamma bland kvinnor (49) som bland män (51); Tabell 1B. Genomsnittligt NMI varierar bland de olika ålderskategorierna.

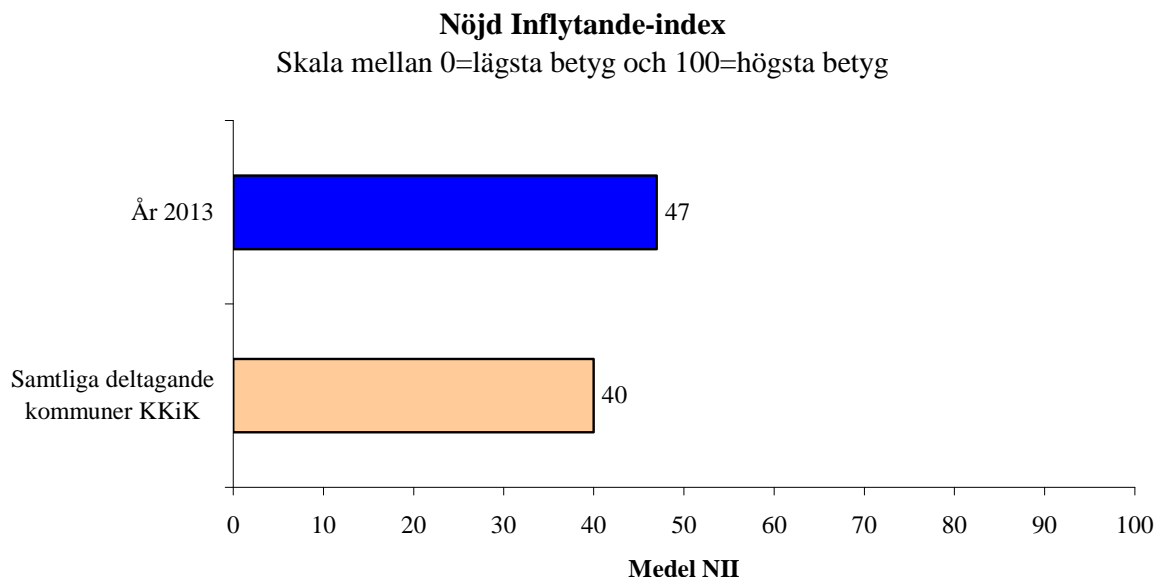
### Nöjd Inflytande-index

SKOP har för Vetlanda kommun utvecklat ett Nöjd Inflytande-index (NII) som bygger på svaren från tre frågor. Nöjd Inflytande-index varierar mellan 0 och 100, där 0 är mest missnöjd och 100 mest nöjd.

Målet är att få så högt Nöjd Inflytande-index som möjligt och att minimera antalet missnöjda invånare.

Nöjd Inflytande-index är 47 bland alla Vetlandas invånare

Det genomsnittliga Nöjd Inflytande-index är 47 bland alla Vetlandas invånare; Tabell 5A.



### Jämförelse med andra kommuner

SCB genomför regelbundet kommunundersökningar bland ett flertal kommuner, dessa undersökningar ligger till grund för Sveriges kommuner och landstings Resultatrapport Kommunens Kvalitet i Korthet (KKiK). För de frågor som i Vetlanda kommuns medborgarundersökning är likalydande med dem som ställs i SCB:s undersökning innehåller denna rapport jämförelser med värdet för samtliga kommuner som deltar i KKiK.

Det genomsnittliga NII för Vetlanda kommun (47) ligger över genomsnittet för samtliga deltagande kommuner i KKiK hösten och våren 2012 (40).

### Delbetyg

Nöjd Inflytande-index bygger på tre delfrågor mellan 0 och 100 som vägs samman till Nöjd Inflytande-index (NII):

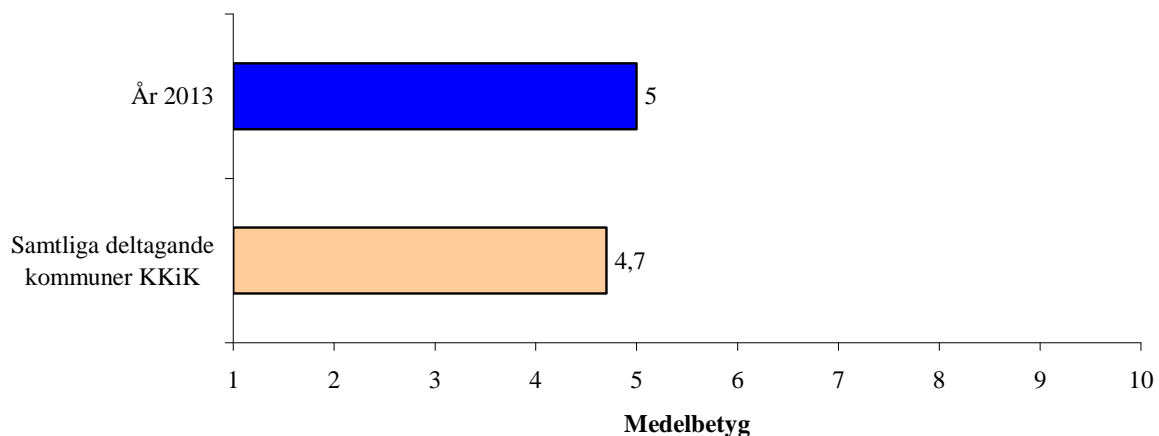
- *Övergripande betyg*: Hur nöjd är du med den insyn och det inflytande invånarna har över kommunens beslut och verksamheter?

- Motsvarar förväntningarna: Hur väl uppfyller kommunen dina förväntningar på invånarnas möjligheter till insyn och inflytande?
- Jämförelse med det perfekta arbetet: Försök föreställa dig en ideal situation för invånarnas insyn och inflytande över kommunens verksamheter och beslut. Hur nära ett sådant ideal tycker du att invånarnas insyn och inflytande kommer i Vetlanda kommun?

---

**Hur nöjd är du med den insyn och det inflytande invånarna har över kommunens beslut och verksamheter.**

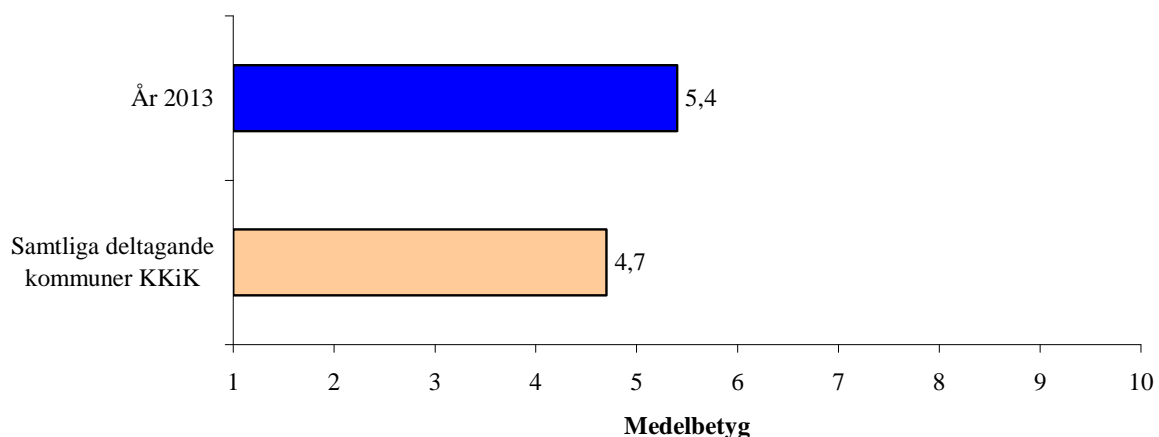
1=inte alls nöjd och 10=i allra högsta grad nöjd.



---

**Hur väl uppfyller kommunen dina förväntningar på invånarnas möjligheter till insyn och inflytande?**

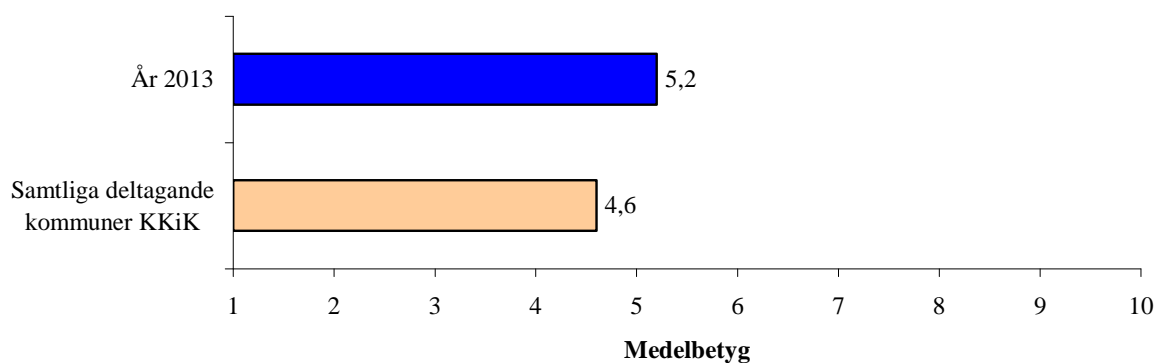
1=inte alls och 10=i allra högsta grad.



---

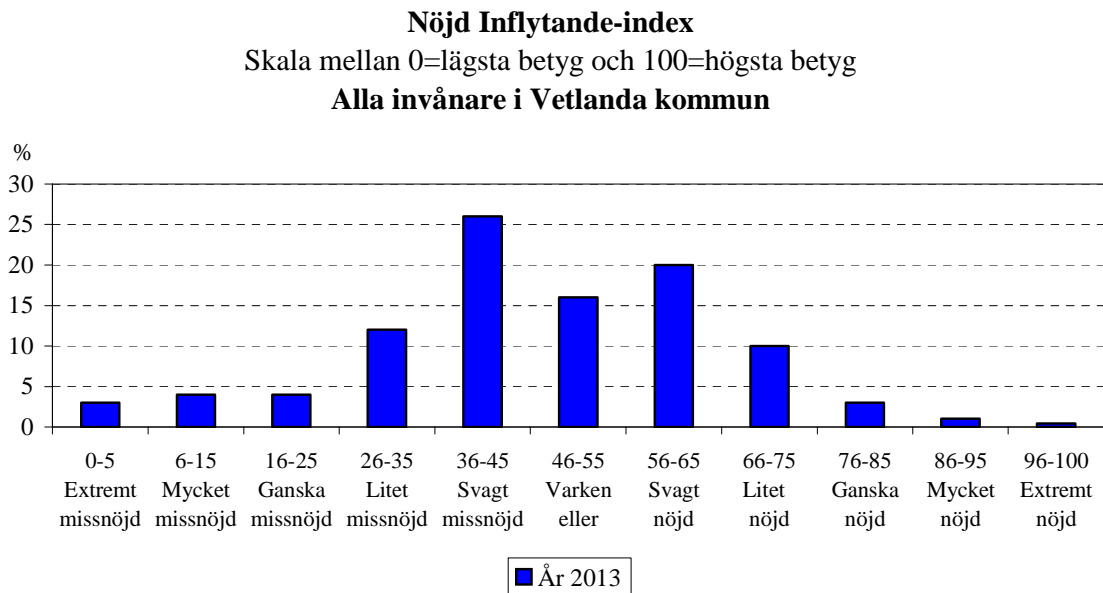
**Försök föreställa dig en ideal situation för invånarnas insyn och inflytande över kommunens verksamheter och beslut. Hur nära ett sådant ideal tycker du att invånarnas insyn och inflytande kommer i Vetlanda kommun?**

1=långt ifrån och 10=mycket nära.



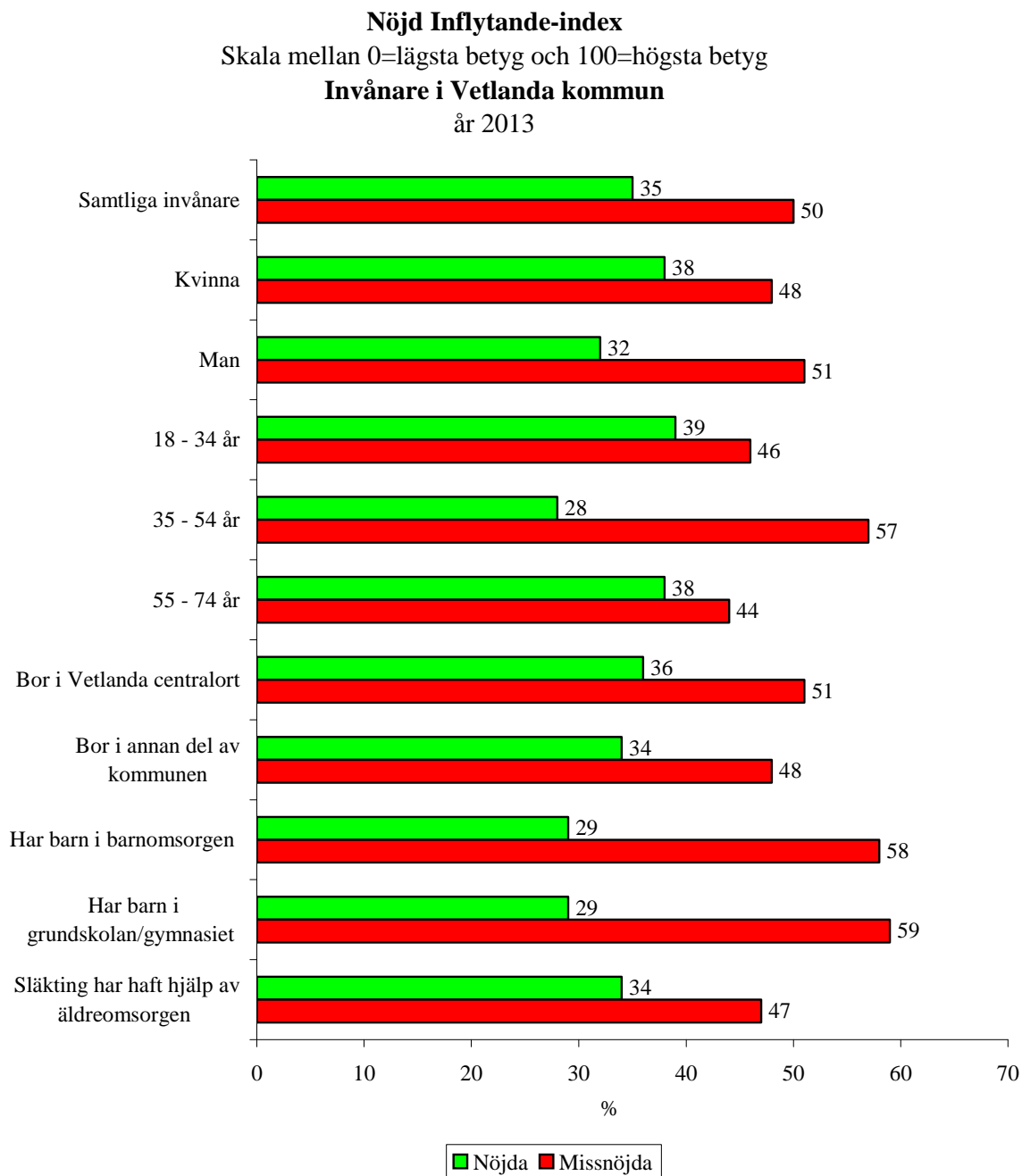
---

Det övergripande betyget på insynen och inflytandet i Vetlanda är i genomsnitt 5,0 bland kommunens samtliga invånare; Tabell 8. Bland samtliga kommuninvånare är genomsnittsbetyget 5,4 för hur väl Vetlanda kommun motsvarar förväntningarna; Tabell 6. Jämförelsen med den helt perfekta kommunen får medelbetyget 5,2; Tabell 7. Alla tre betygen är satta på skalan mellan 1 och 10.



35 procent av Vetlanda kommuns invånare är nöjda – har ett NII över 55

En av fem invånare i Vetlanda kommun (35 procent) är nöjda och har ett Nöjd Inflytande-index NMI över 55; Tabell 5B.



50 procent av Vetlanda kommuns invånare är missnöjda

Hälften av invånarna i Vetlanda kommun (50 procent) är missnöjd och har ett NKI under 46.

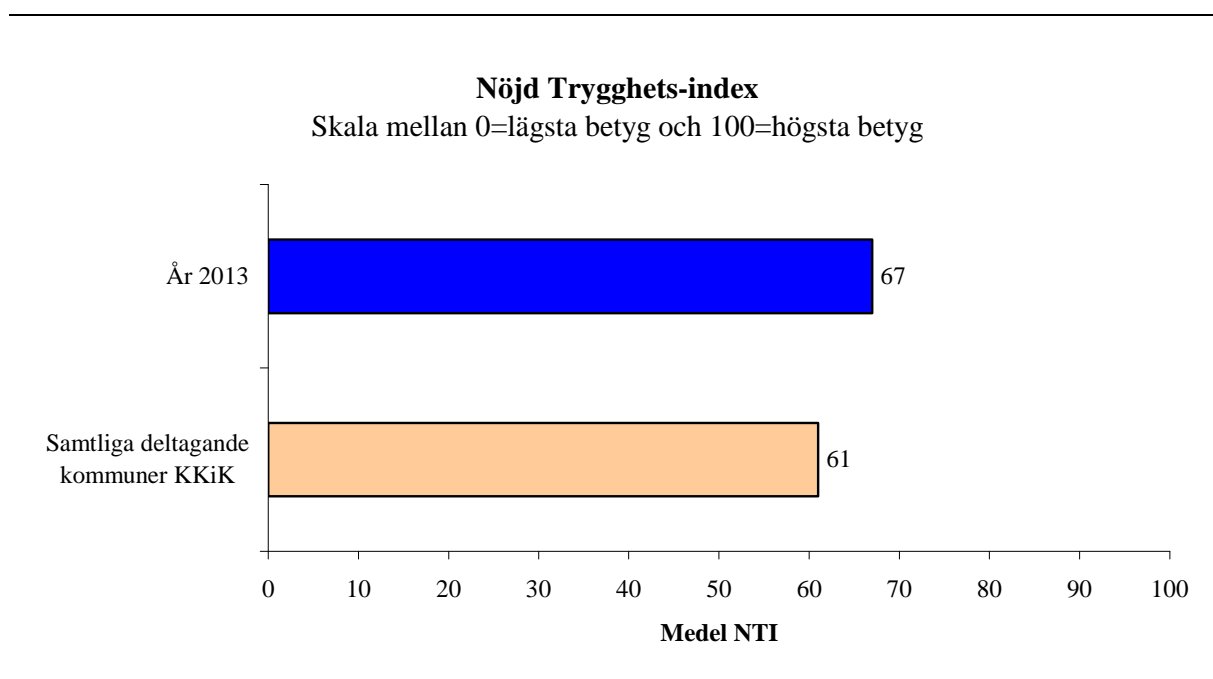
### Nöjd Trygghets-index

SKOP har för Vetlanda kommun utvecklat ett Nöjd Trygghets-index (NTI) som bygger på svaren från tre frågor. Nöjd Trygghets-index varierar mellan 0 och 100, där 0 är mest missnöjd och 100 mest nöjd.

Målet är att få så högt Nöjd Trygghets-index som möjligt och att minimera antalet missnöjda invånare.

Nöjd Trygghets-index är 67 bland alla Vetlandas invånare

Det genomsnittliga Nöjd Trygghets-index är 67 bland alla Vetlandas invånare; Tabell 9.



### Jämförelse med andra kommuner

SCB genomför regelbundet kommunundersökningar bland ett flertal kommuner, dessa undersökningar ligger till grund för Sveriges kommuner och landstings Resultatrapport Kommunens Kvalitet i Korthet (KKiK). För de frågor som i Vetlanda kommuns medborgarundersökning är likalydande med dem som ställs i SCB:s undersökning innehåller denna rapport jämförelser med övriga kommuner som deltar i KKiK.

Det genomsnittliga NTI för Vetlanda kommun (67) ligger över genomsnittet för samtliga deltagande kommuner i KKiK hösten och våren 2012 (61).

### Delbetyg

Nöjd Trygghets-index bygger på tre delfrågor mellan 0 och 100 som vägs samman till Nöjd Trygghets-index (NTI):

- Vistas utomhus: Hur ser du på hur tryggt och säkert du kan vistas utomhus på kvällar och nätter?

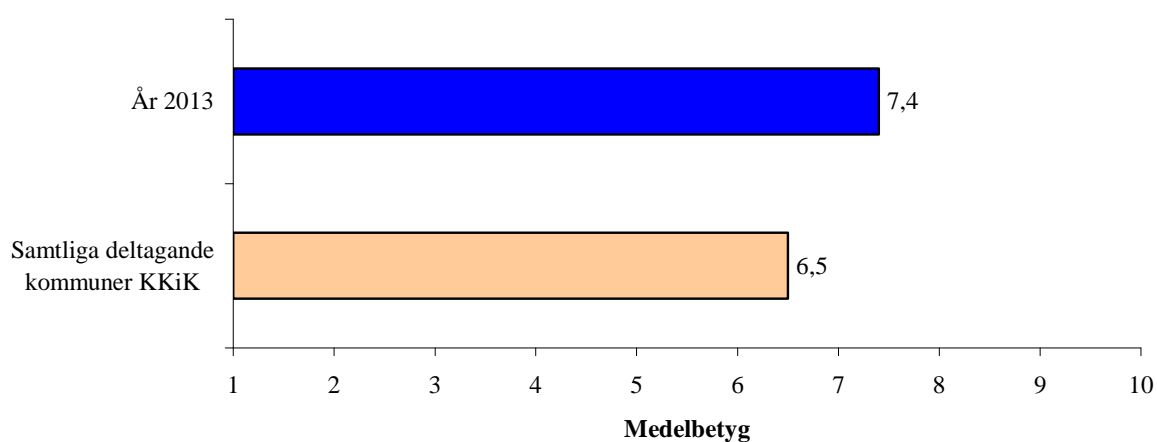


- Hot, rån och misshandel: Hur ser du på hur trygg och säker du kan känna dig mot hot, rån och misshandel?
- Inbrott i hemmet: Hur ser du på hur trygg och säker du kan känna dig mot inbrott i hemmet?

---

### Hur ser du på hur tryggt och säkert du kan vistas utomhus på kvällar och nätter?

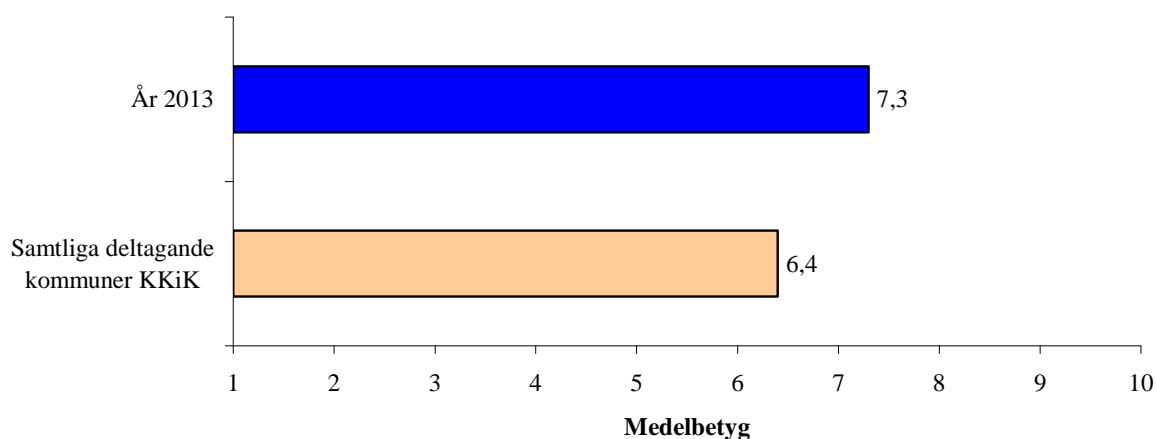
1=inte alls bra och 10=i allra högsta grad bra.



---

### Hur ser du på hur trygg och säker du kan känna dig mot hot, rån och misshandel?

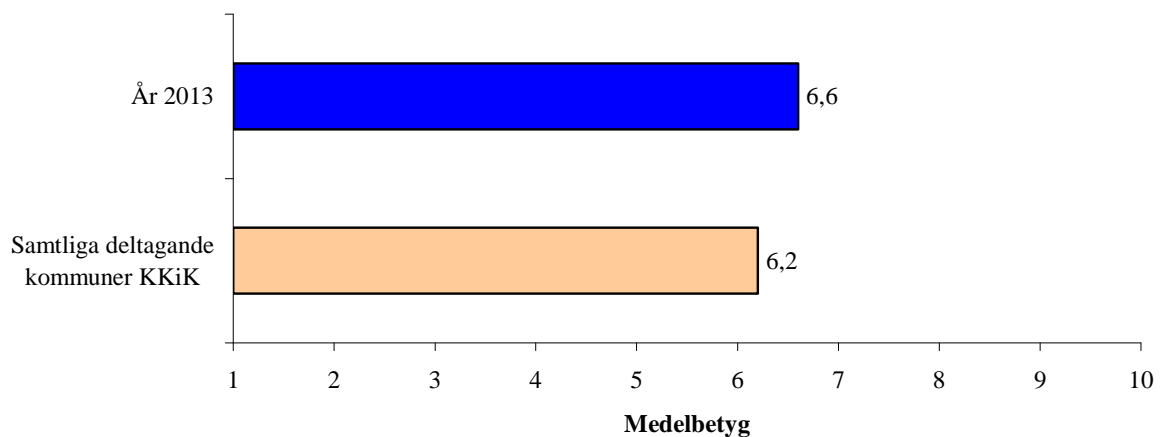
1=inte alls bra och 10=i allra högsta grad bra.



---

### Hur ser du på hur trygg och säker du kan känna dig mot inbrott i hemmet?

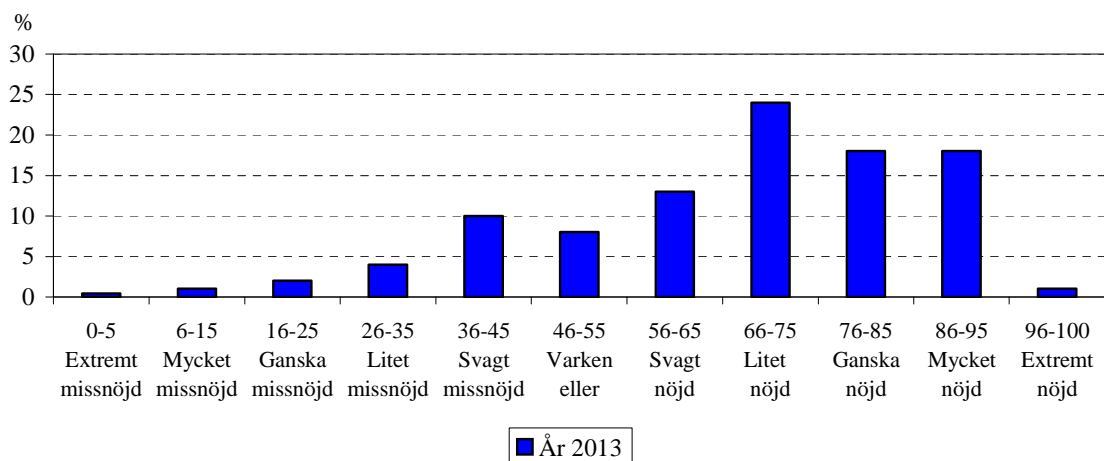
1=inte alls bra och 10 i allra högsta grad bra.



---

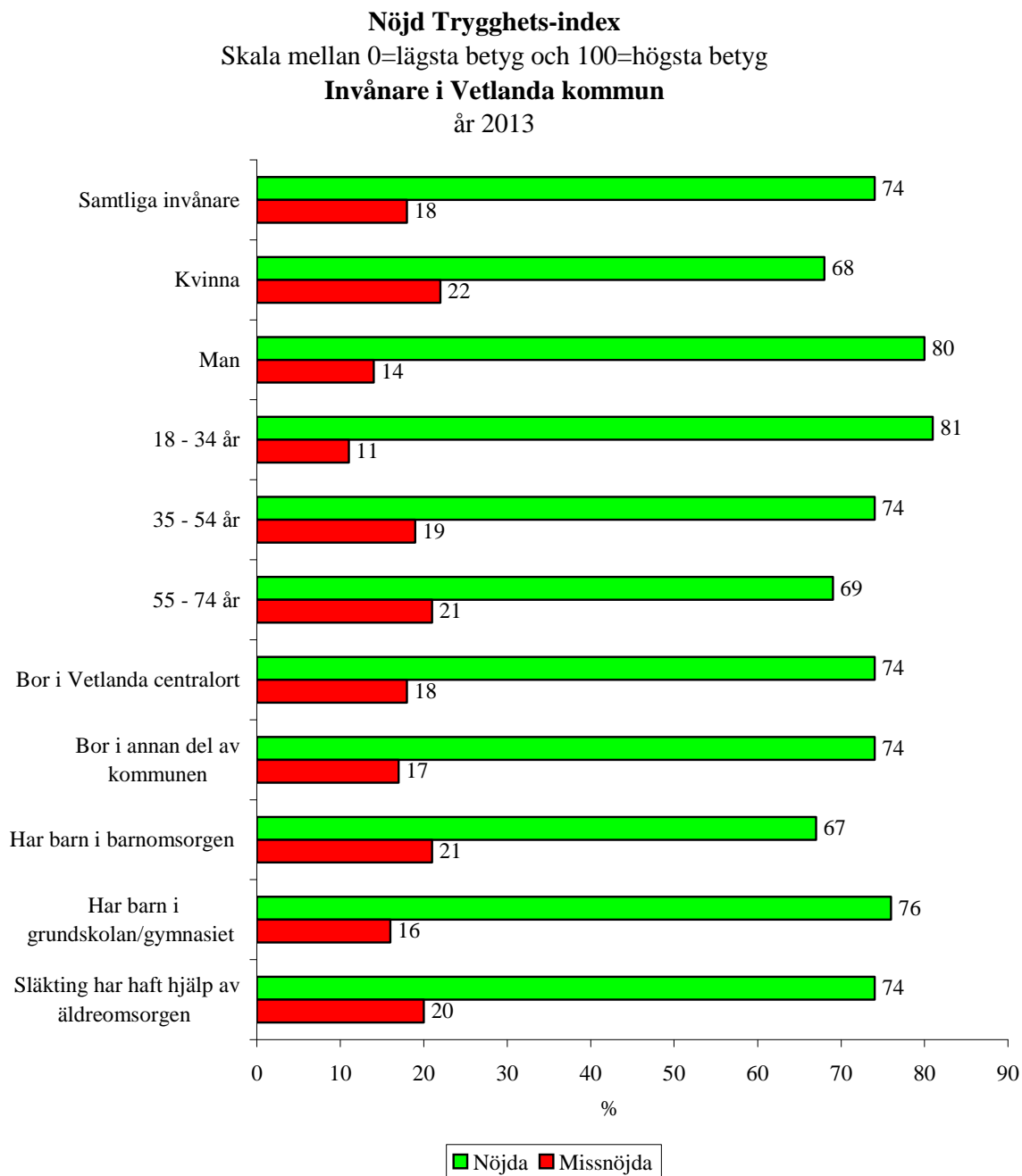
Högst medelbetyg får hur trygg och säker invånarna känner sig när de vistas utomhus på kvällar och nätter (7,4); Tabell 10. Därefter följer hur trygg och säker man kan känna sig mot hot, rån och misshandel (7,3); Tabell 11. Lägst medelbetyg får hur säker och trygg man känner sig mot inbrott i hemmet (6,6); Tabell 12.

**Nöjd Trygghets-index**  
Skala mellan 0=lägsta betyg och 100=högsta betyg  
**Alla invånare i Vetlanda kommun**



74 procent av Vetlanda kommuns invånare är nöjda – har ett NTI över 55

En mycket stor majoritet i Vetlanda kommun (74 procent) är nöjda och har ett Nöjd Trygghets-index NTI över 55; Tabell 9B.



18 procent av Vetlanda kommuns invånare är missnöjda

En av sex invånare i Vetlanda kommun (18 procent) är missnöjd och har ett NTI under 46.

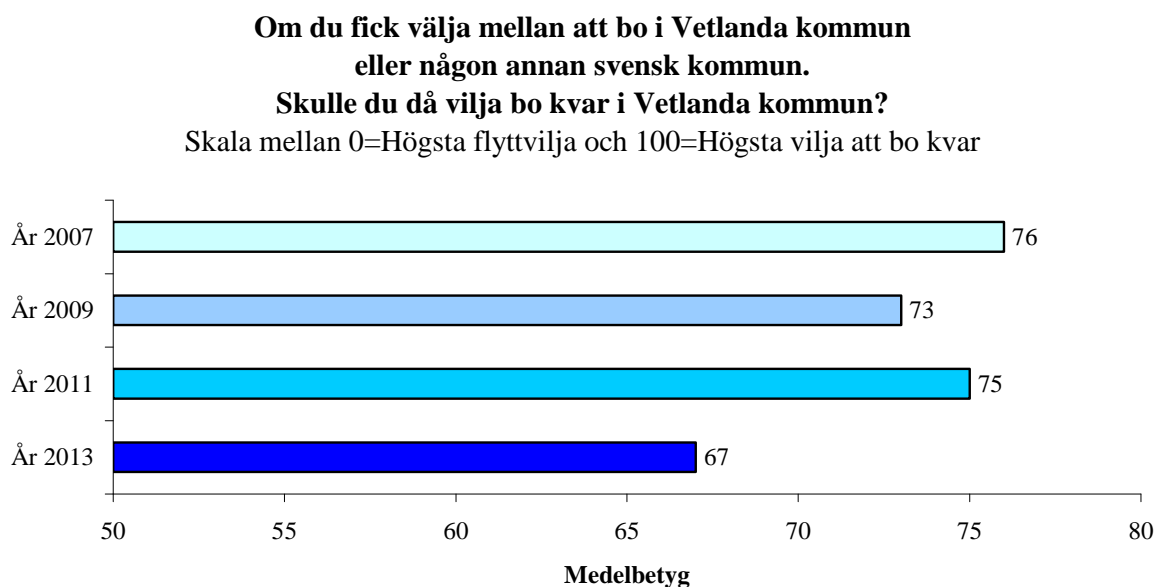
**Lojalitet mot Vetlanda kommun**

Lojaliteten har mätts med frågan,

- Om du fick välja mellan att bo i Vetlanda kommun eller någon annan svensk kommun. Skulle du då vilja bo kvar i Vetlanda kommun?

*Skala mellan 0=högsta flyttvilja och 100=högsta vilja att bo kvar (skalan har förändrats sedan undersökningarna år 2007-2011)*

Medellojaliteten är 67 i Vetlanda år 2013; Tabell 13.



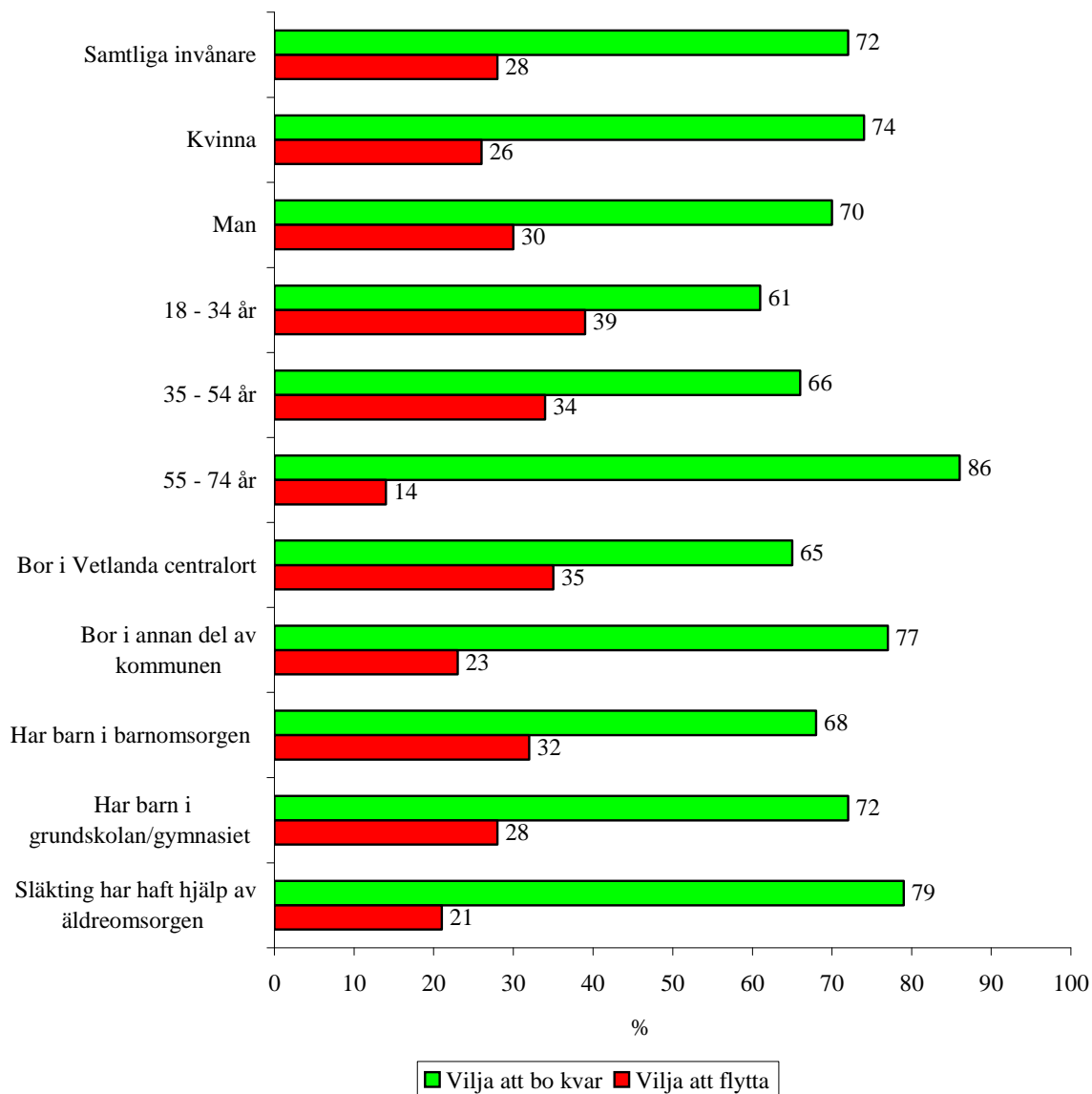
Äldre personer och gifta väljer i större utsträckning än yngre personer och samboende samt ensamstående att bo kvar.

**Vilja att bo kvar i Vetlanda eller att flytta till annan kommun**

Skala mellan 0=högsta flyttvilja och 100=högsta vilja att bo kvar

**Invånare i Vetlanda kommun**

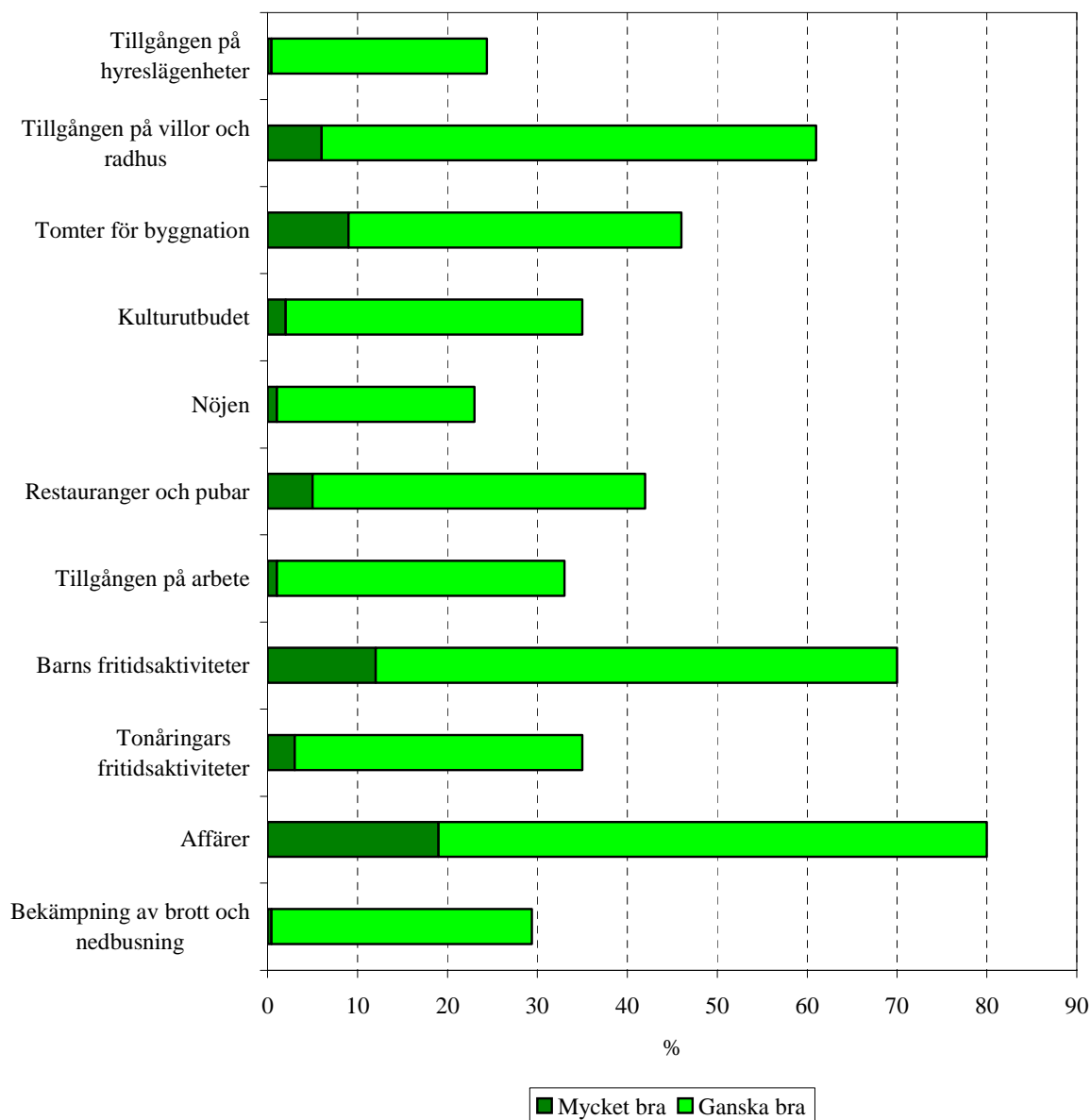
år 2013



**Kvalitetsbetyg på förhållanden i Vetlanda kommun**

Intervjupersonerna satte 11 kvalitetsbetyg på hur det är att bo och leva i Vetlanda kommun. De hade svarsalternativen mycket bra, ganska bra, osäker, ganska dåligt och mycket dåligt. Svaren sammanfattas i Tabell 14.

Invånare i Vetlanda kommun  
**Vad tycker du om följande i din kommun?**  
År 2013



## Bäst betyg får affärerna

Bäst betyg får affärerna i Vetlanda. De flesta (80 procent) tycker att de är mycket eller ganska bra, en av fem (19 procent) anser att de är mycket bra; Tabell 24. Färre (17 procent) svarar att affärerna är mycket eller ganska dåliga.

## Barns fritidsaktiviteter

En stor majoritet av kommuninvånarna (70 procent) anser att barns fritidsaktiviteter är mycket eller ganska bra, 12 procent svarar mycket bra; Tabell 22. En av tio (11 procent) tycker att barnens fritidsaktiviteter är mycket eller ganska dåliga.

## Villor och radhus

Sex av tio (61 procent) anser att tillgången på villor och radhus är mycket eller ganska bra, 6 procent svarar mycket bra; Tabell 16. En av sju (15 procent) tycker att tillgången är mycket eller ganska dålig.

## Tomter för byggnation

Färre av Vetlandas invånare (46 procent) anser att tillgången på tomter för byggnation är mycket eller ganska bra, 9 procent svarar mycket bra; Tabell 17. En av sex (16 procent) tycker att den är mycket eller ganska dålig.

## Restauranger och pubar

Två av fem (42 procent) anser att Vetlandas restauranger och pubar är mycket eller ganska bra, 5 procent svarar mycket bra; Tabell 20. Det är dock fler (52 procent) som tycker att de är mycket eller ganska dåliga.

## Tonåringars fritidsaktiviteter

Drygt en tredjedel (35 procent) anser att tonåringars fritidsaktiviteter är mycket eller ganska bra; Tabell 23. Fler (38 procent) anser att det är mycket eller ganska dåligt med fritidsaktiviteter för ungdomar, 7 procent svarar mycket dålig.

## Kulturutbudet

Lika många (35 procent) anser att kulturutbudet är mycket eller ganska bra, 2 procent svarar mycket bra; Tabell 18. Fler medborgare (46 procent) tycker att det är mycket eller ganska dåligt.

## Tillgången på arbete

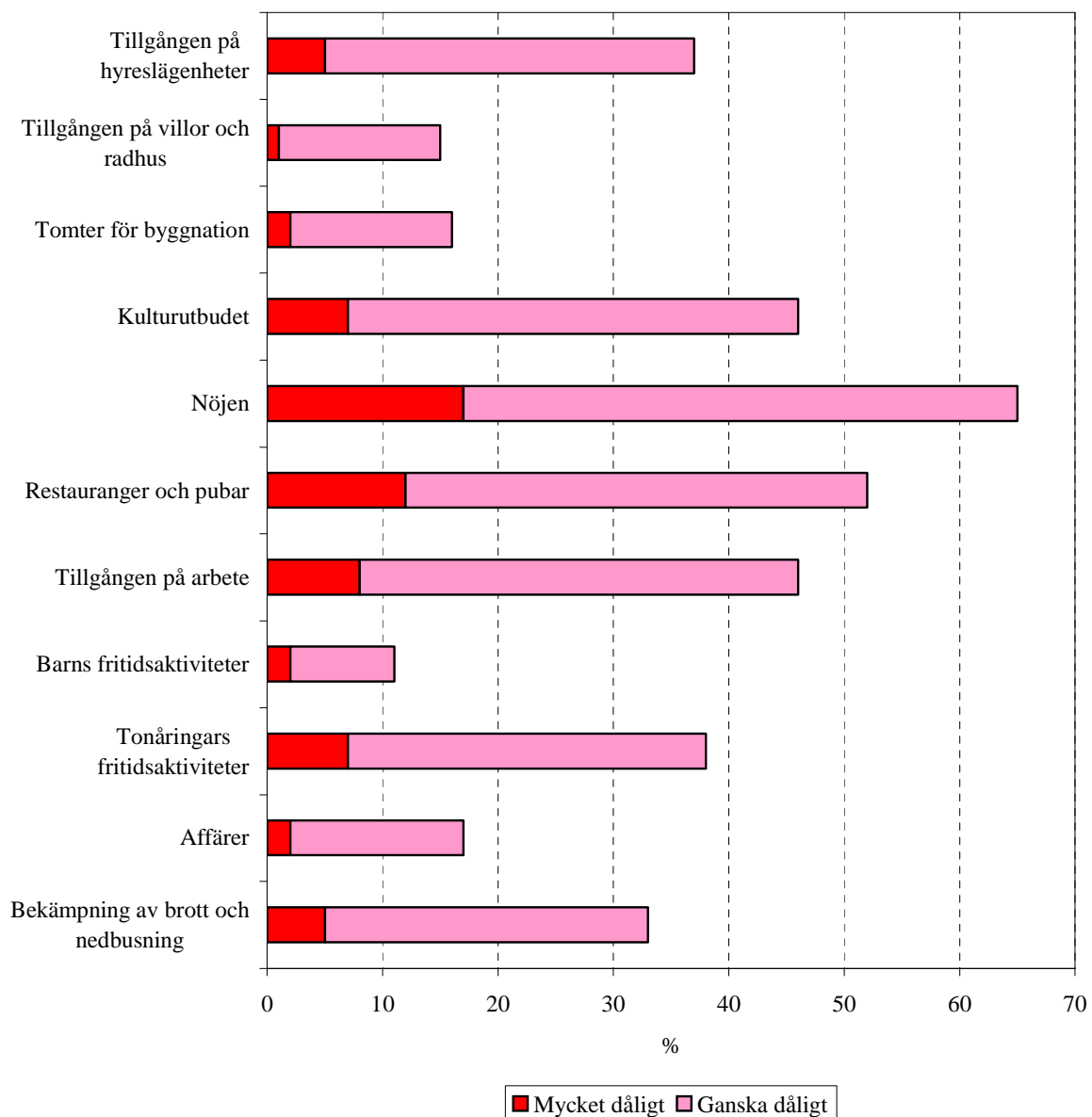
En av tre (33 procent) anser att det är mycket eller ganska bra tillgång på arbete, mycket få (1 procent) anser att det är mycket bra; Tabell 21. Nästan hälften (46 procent) anser dock att det är mycket eller ganska dålig tillgång på arbete.

## Sämst betyg får nöjen

Sämst betyg ger Vetlandaborna nöjen. Bara en av fem (23 procent) ger betyget mycket eller ganska bra; Tabell 19. En stor majoritet (65 procent) anser att tillgången är mycket eller ganska dålig, 17 procent svarar mycket dålig.



Invånare i Vetlanda kommun  
Vad tycker du om följande i din kommun?  
År 2013



Näst sämst betyg får tillgången till hyreslägenheter

Näst sämst betyg ger invånarna till tillgången på hyreslägenheter. En av fyra (24 procent) anser att den är mycket eller ganska bra; Tabell 15. Två av fem (37 procent) anser att tillgången på hyreslägenheter är mycket eller ganska dålig, 5 procent svarar mycket dålig.

## Tredje sämst är bekämpning av brott

Tredje sämsta betyg får bekämpning av brott. Tre av tio (29 procent) anser att det är mycket eller ganska bra; Tabell 25. En av tre (33 procent) svarar att det är dåligt.

### Faktorer som påverkar Nöjd Medborgar-index

SKOP har analyserat vilka av betygsaspekterna som har störst påverkan på Nöjd Medborgar-index i Vetlanda.

Störst påverkan har bekämpning av brott och nedbusning följt av barns fritidsaktiviteter och tillgången på hyreslägenheter.

- Ju högre betyg som kommuninvånarna ger till bekämpningen av brott och nedbusning, desto högre betyg på Nöjd Medborgar-index.

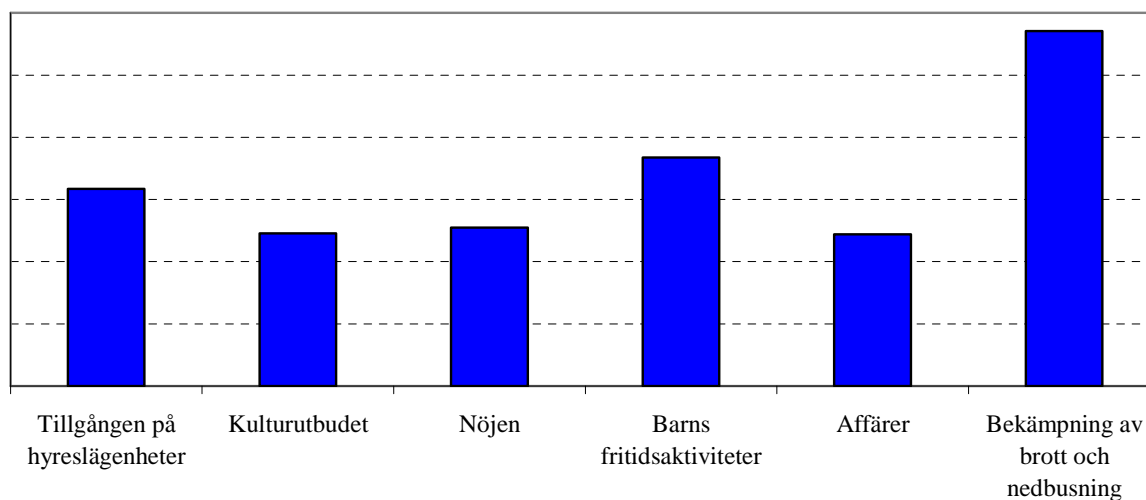
- Ju högre betyg som kommuninvånarna ger till barns fritidsaktiviteter, desto högre betyg på Nöjd Medborgar-index.

- Ju högre betyg som kommuninvånarna ger till tillgången på hyreslägenheter i Vetlanda, desto högre betyg på Nöjd Medborgar-index.

Andra faktorer med relativt stor påverkan på Nöjd Medborgar-index är kulturutbudet, nöjen och affärer.

---

#### Vad som påverkar Nöjd Medborgar-index i Vetlanda



**Prioriteringsmatris**Prioritera

Det är viktigast att förbättra de faktorer som både fått relativt låga betyg och som har stor påverkan på Nöjd Medborgar-index. För att höja Nöjd Medborgar-index bör Vetlanda kommun därför prioritera bekämpning av brott och nedbusning och arbeta för en god tillgång på hyreslägenheter.

Viktigt att bevara höga betyg

När en faktor får högt betyg och samtidigt har stor påverkan på Nöjd Medborgar-index är det viktigt att bevara de höga betygen. I Vetlanda gäller det barns fritidsaktiviteter.

Kan bli ett hot

Faktorer som har höga betyg men liten påverkan på Nöjd Medborgar-index får inte ignoreras. Om betygen sjunker kan de mycket väl utvecklas till hot genom att deras påverkan blir större i samband med de sjunkande betygen.

Mindre viktiga

Det finns flera orsaker till varför somliga aspekter är mindre viktiga än andra. En anledning kan vara att en person är totalt ointresserad av företeelsen. Det kan också vara så att frågan i och för sig är viktig men att man inte har några förväntningar om att det kan bli bra vare sig i den egna kommunen eller någon annanstans.

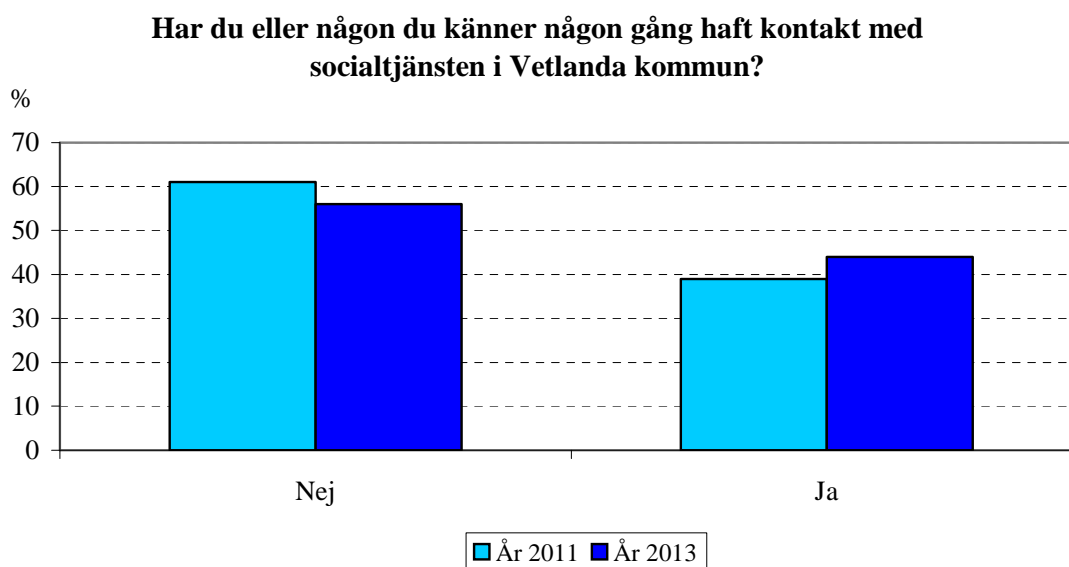
Relativt låga betyg	<u>Mindre viktiga</u> Kulturutbudet Nöjen	<u>Prioritera</u> Tillgången på hyreslägenheter Bekämpning av brott/ nedbusning
Relativt höga betyg	<u>Kan bli ett hot</u> Affärer	<u>Viktigt att bevara höga betyg</u> Barns fritidsaktiviteter
	Liten påverkan på Nöjd Medborgar-index	Stor påverkan på Nöjd Medborgar-index

## Socialtjänsten

### Kontakt med socialtjänsten

SKOP frågade, ”Har du eller någon du känner någon gång haft kontakt med socialtjänsten i Vetlanda kommun?”.

Drygt två av fem (44 procent) har själva eller känner någon som haft kontakt med socialtjänsten, det är en ökning med fem procentenheter sedan undersökningen år 2011; Tabell 27.

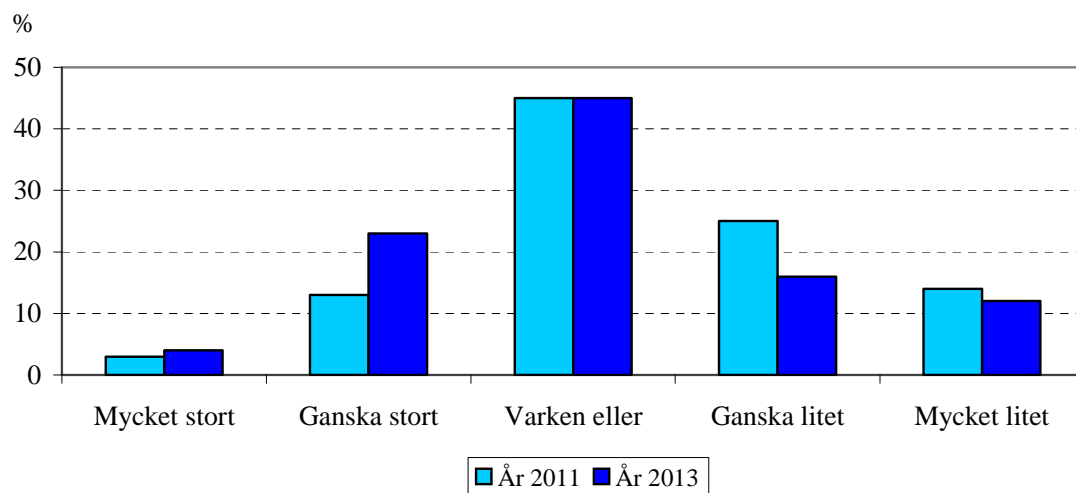


### Förtroende för socialtjänsten

Intervjuarna berättade, ”Socialtjänsten ansvarar för individ- och familjeomsorgen, vilket omfattar bland annat barn och unga i behov av socialt stöd, personer med missbruk eller beroendeproblematik, försörjningssvårigheter eller svårigheter i att etablera sig på arbetsmarknaden.” Intervjuarna frågade därefter, ”Hur stort förtroende har du för socialtjänsten i Vetlanda kommun?”.

En av fyra Vetlandabor (27 procent) har stort förtroende för socialtjänsten, det är en ökning med elva procentenheter sedan undersökningen år 2011; Tabell 26. Några (4 procent) har mycket stort förtroende. Lika många (28 procent) har litet förtroende för socialtjänsten.

---

**Hur stort förtroende har du för socialtjänsten i Vetlanda kommun?**

---

Personer som har haft kontakt med socialtjänsten har i större utsträckning än personer som inte haft kontakt med socialtjänsten mycket litet förtroende.

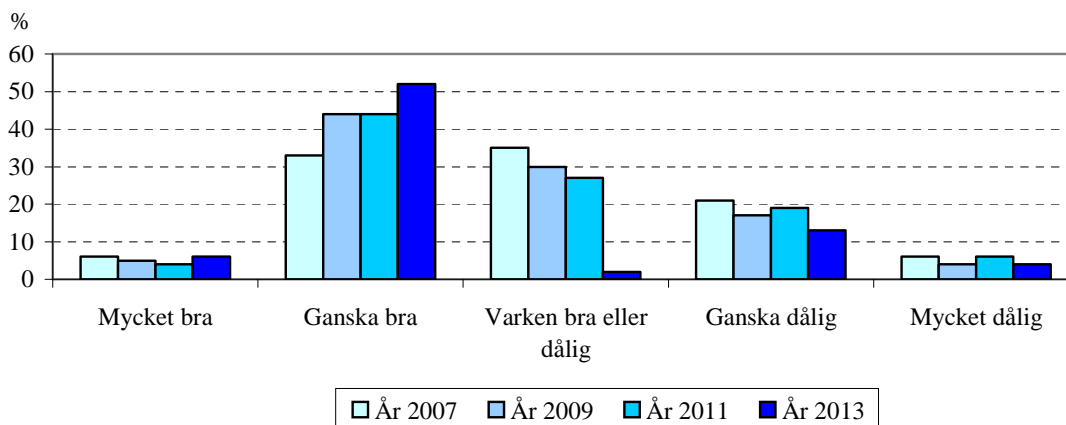
### Information

#### 58 procent tycker Vetlanda kommun är bra på att informera kommuninvånarna

SKOP frågade, ”Vetlanda kommun informerar kommuninvånarna på flera olika sätt. Tycker du att Vetlanda kommun är bra eller dålig på att informera dem som bor i kommunen?”.

Drygt hälften av kommuninvånarna (58 procent) tycker att kommunen är bra på att informera dem som bor i kommunen, det är en ökning med tio procentenheter sedan undersökningen år 2011; Tabell 28. Några (6 procent) tycker att kommunen är mycket bra. En sjättedel av invånarna (17 procent) tycker att kommunen är dålig på att informera dem som bor i kommunen och några (4 procent) tycker att kommunen är mycket dålig på att informera.

#### Vetlanda kommun informerar kommuninvånarna på flera olika sätt. Tycker du att Vetlanda kommun är bra eller dålig på att informera dem som bor i kommunen?



#### 32 procent vill i första hand få information via dagstidningar

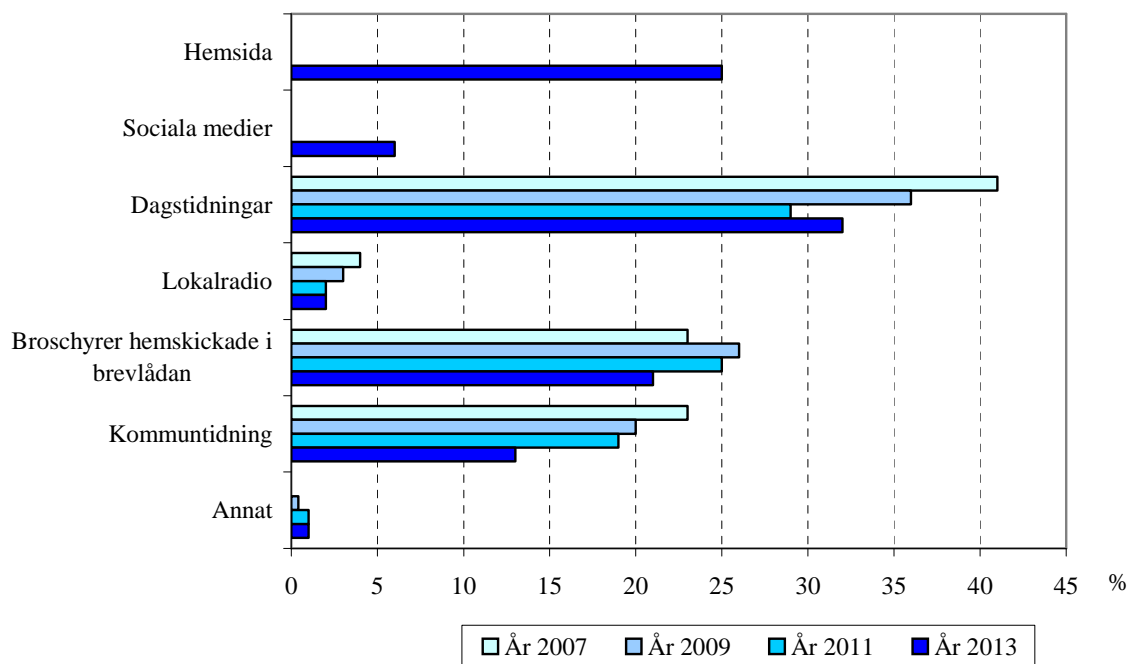
SKOP frågade även kommuninvånarna, ”På vilket av följande sätt vill du i första hand få information från Vetlanda kommun?”.

Tre av tio invånare (32 procent) vill i första hand få information via dagstidningar, det är en ökning med tre procentenheter sedan undersökningen år 2011 och närmar sig 2009 års resultat; Tabell 29. På andra plats kommer hemsidan (25 procent). Därefter följer broschyrer hemskickade i brevlådan (21 procent), kommundidning (13 procent), sociala medier (6 procent) och lokalradio (2 procent). Mycket få (1 procent) har svarat med något annat alternativ, de svaren finns listade i Tabell 29.

Yngre personer vill i större utsträckning än äldre i första hand få information från Vetlanda kommun via hemsidan.

Äldre personer vill i större utsträckning än yngre i första hand få information från kommunen via dagstidningar.

**På vilket av följande sätt vill du i första hand få information från Vetlanda kommun?**





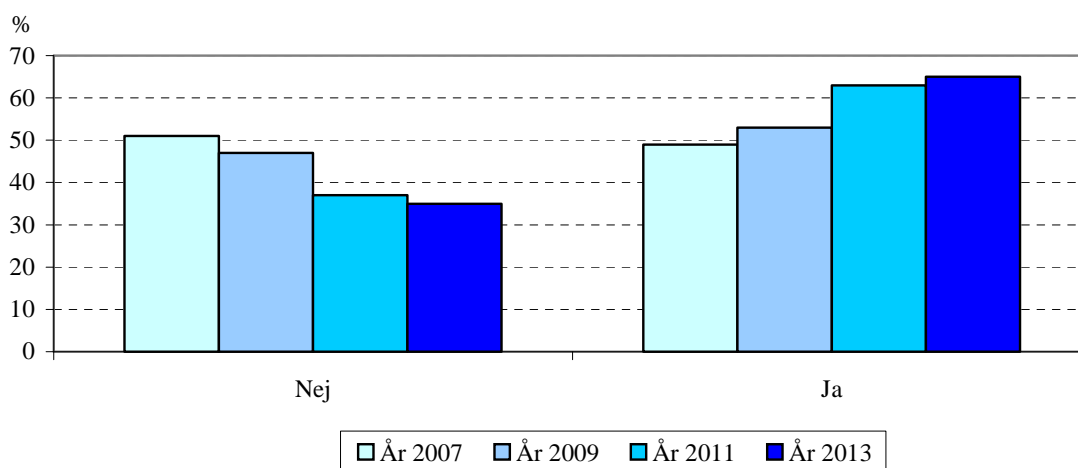
## Hemsidan

### 65 procent har besökt hemsidan

SKOP frågade, "Har du någon gång under de senaste tolv månaderna besökt Vetlanda kommuns hemsida på Internet, [www.vetlanda.se](http://www.vetlanda.se)?"

En stor majoritet av intervjupersonerna (65 procent) har besökt Vetlanda kommuns hemsida, det är en trend att fler och fler invånare besöker kommunens hemsida; Tabell 30. Kvinnor och yngre personer har besökt hemsidan i större utsträckning än män och äldre personer.

### Har du någon gång under de senaste tolv månaderna besökt Vetlanda kommuns hemsida på Internet, [www.vetlanda.se](http://www.vetlanda.se)?



### 67 procent tycker informationen på hemsidan är bra

SKOP frågade de intervjupersoner som besökt hemsidan, "Vad anser du om informationen på kommunens hemsida?"

Många (67 procent) av de invånare som besökt hemsidan tycker att informationen på kommunens hemsida är bra, det är en fortsatt ökning sedan undersökningen år 2011; Tabell 31. En av tio (11 procent) tycker att informationen är mycket bra. Lika många som besökt hemsidan (9 procent) tycker att informationen på den är ganska dålig och mycket få (1 procent) tycker att den är mycket dålig.

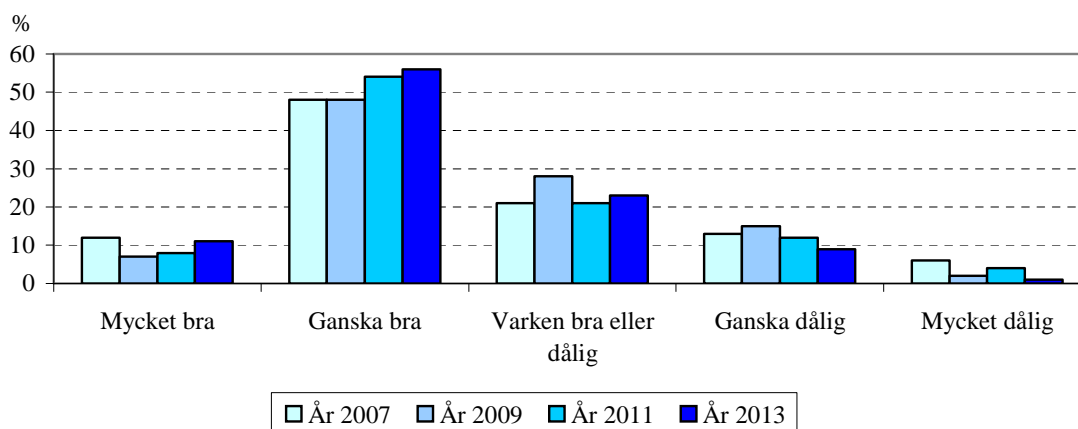
### 71 procent brukar alltid eller oftast hitta den information de söker på kommunens hemsida

SKOP frågade dem som besökt kommunens hemsida, "Brukar du hitta den information du söker på kommunens hemsida?"

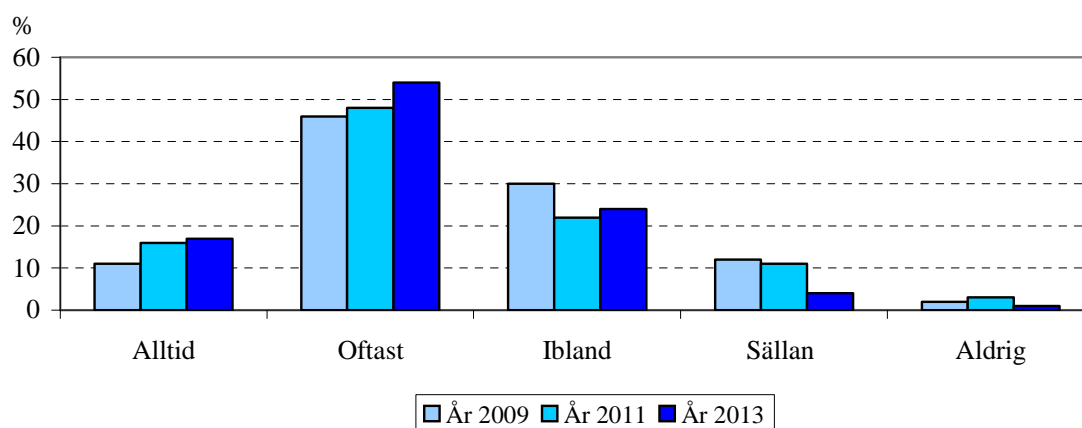
En mycket stor majoritet (71 procent) av dem som besökt hemsidan brukar alltid eller oftast hitta den information de söker på kommunens hemsida, det är en fortsatt ökning med sju procentenheter; Tabell 32. En av sex (17 procent) hittar alltid den information de söker. En av fyra (24 procent) hittar ibland den information de söker efter och några (4 procent) hittar

sällan den information de söker efter på kommunens hemsida. Mycket få (1 procent) har aldrig hittat den information de söker efter på kommunens hemsida.

Om besökt hemsidan,  
**Vad anser du om informationen på kommunens hemsida?**



Om besökt hemsidan,  
**Brukar du hitta den information du söker på kommunens hemsida?**



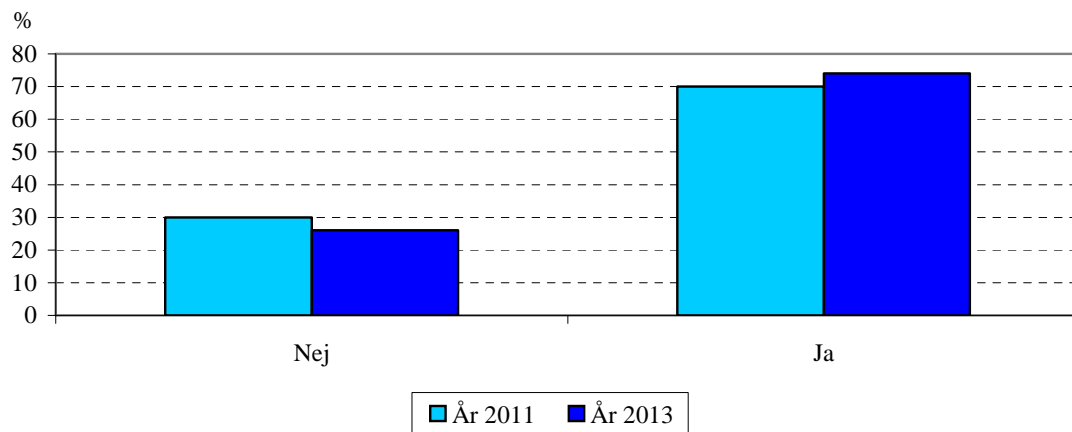
### Uträtta ärenden via hemsidan

SKOP frågade vetlandaborna, ”Skulle du vilja kunna uträtta ärenden via kommunens hemsida, t.ex. ansöka om bygglov, barnomsorg och andra kommunala tjänster?”.

En mycket stor majoritet (74 procent) skulle vilja kunna uträtta ärenden via kommunens hemsida; Tabell 33. Yngre personer skulle vilja kunna uträtta ärenden via hemsidan i större utsträckning än äldre personer.

---

**Skulle du vilja kunna utträta ärenden via kommunens hemsida, t.ex.  
ansöka om bygglov, barnomsorg och andra kommunala tjänster?**

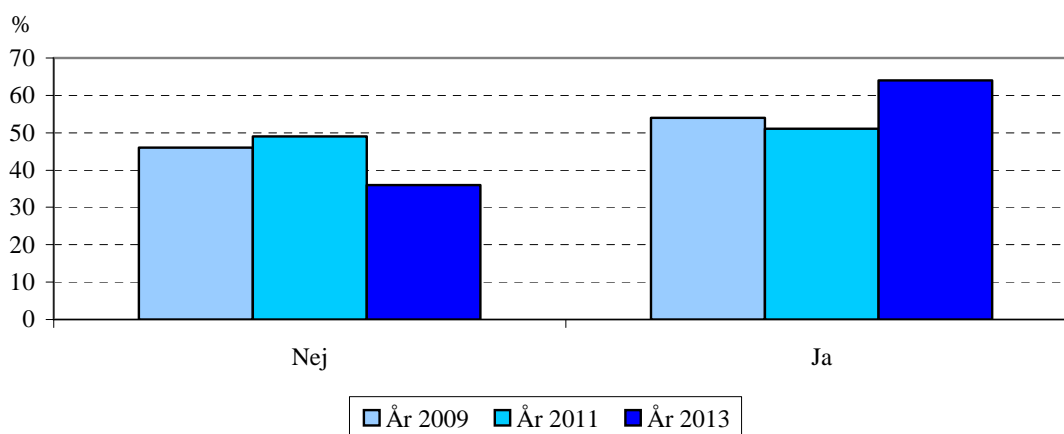


**Invånarnas krav, önskemål och utveckling**Synpunkt Vetlanda

SKOP frågade, ”Känner du till att kommunen har en service för synpunkter som heter ’Synpunkt Vetlanda’ dit du kan vända dig om du har synpunkter och klagomål på kommunens service?”.

Många av kommuninvånarna (64 procent) känner till ”Synpunkt Vetlanda”, det är en ökning med 13 procentenheter sedan år 2011; Tabell 34.

**Känner du till att kommunen har en service för synpunkter som heter  
”Synpunkt Vetlanda” dit du kan vända sig om du har synpunkter och  
klagomål på kommunens service?**

Service deklarerationer

Intervjuarna berättade, ”Vetlanda kommun har utvecklat service deklarerationer för olika tjänsteområden där kommunen beskriver vad man som kund har rätt att förvänta sig av den kommunal servicen.” Därefter frågade de vetlandaborna, ”Kände du till service deklarerationerna innan denna intervju?”.

Drygt en femtedel (23 procent) av kommuninvånarna kände till service deklarerationerna; Tabell 35.

90 procent anser det är viktigt att tydligheten i beskrivningar förbättras

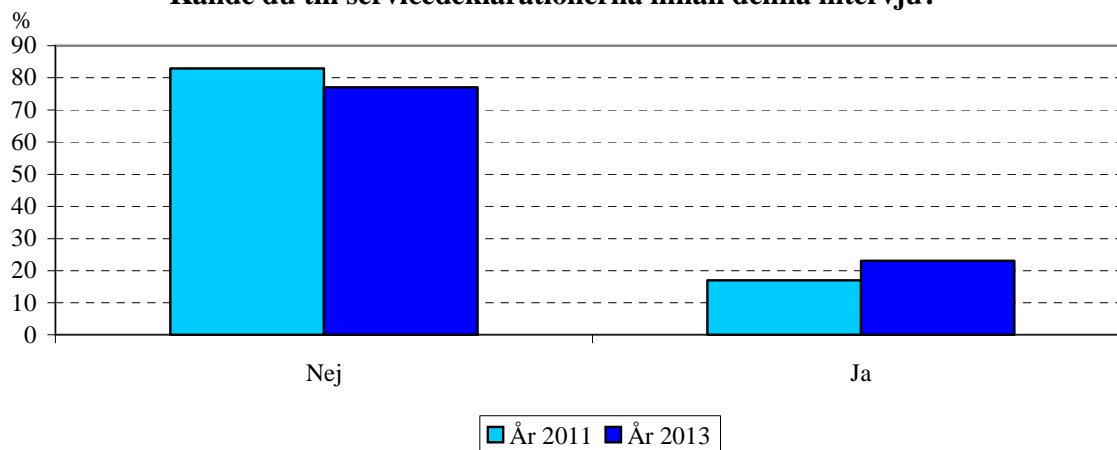
SKOP frågade, ”Anser du det viktigt att tydligheten med att beskriva vad service och tjänster innehåller för dig som brukare inom t.ex. skola och äldreomsorg förbättras?”.

De flesta kommuninvånare (90 procent) anser att det är viktigt att tydligheten förbättras; Tabell 36.

---

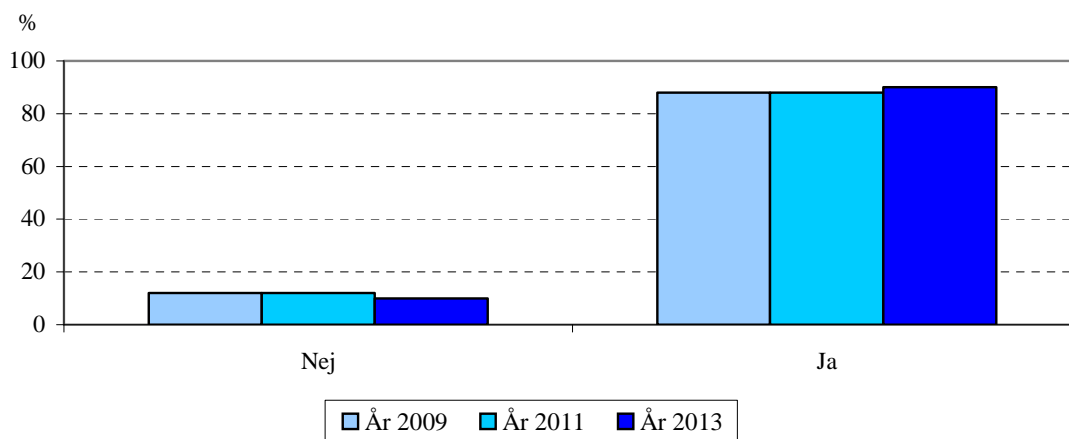
**Vetlanda kommun har utvecklat servicedeklarationer för olika tjänsteområden där kommunen beskriver vad man som kund har rätt att förvänta sig av den kommunala servicen.**

**Kände du till servicedeklarationerna innan denna intervju?**



---

**Anser du det viktigt att tydligheten med att beskriva vad service och tjänster innehåller för dig som brukare inom t ex skola och äldreomsorg förbättras?**



#### 48 procent tycker Vetlanda kommun utvecklas på ett sätt som de önskar

SKOP frågade kommuninvånarna, ”Vad tycker du? Utvecklas Vetlanda på det sätt som du önskar?”.

Nästan hälften av kommunens invånare (48 procent) tycker att Vetlanda utvecklas på ett sätt som de önskar, det är en minskning med sju procentenheter sedan år 2011; Tabell 37. En tiondel (10 procent) tycker absolut att kommunen utvecklas på ett bra sätt. Drygt en av fem (23 procent) tycker däremot inte att Vetlanda utvecklas på ett sätt som de önskar och en av tio (10 procent) tycker absolut inte att kommunen utvecklas på ett sätt som de önskar.

Personer som bor i centralorten tycker i större utsträckning än personer som bor i någon annan del av kommunen att Vetlanda absolut utvecklas på det sätt som de önskar.

#### Viktigast för en positiv utveckling av kommunen

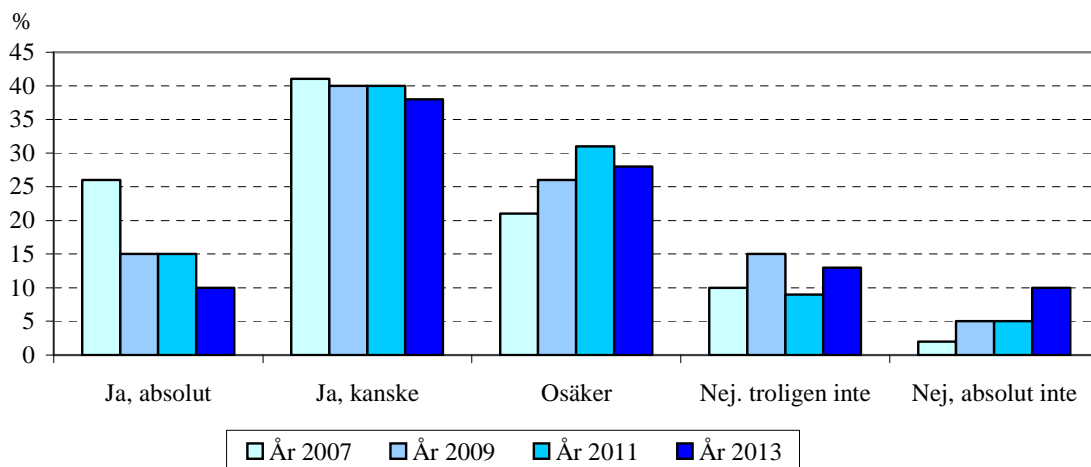
SKOP frågade, ”Om Vetlanda kommun måste välja. Vilket av följande är viktigast för en positiv utveckling av Vetlanda kommun?”.

Det viktigaste för en positiv utveckling av Vetlanda kommun är enligt 46 procent av de boende att locka nya företag till kommunen; Tabell 38. På andra plats kommer ett ökat utbud av kultur- och fritidsaktiviteter (16 procent). På tredjeplats kommer att locka fler människor att flytta till kommunen samt förbättrade kommunikationer (9 procent vardera). Därefter följer boenden i nya lägenheter och villor med attraktiva lägen (8 procent) och högskoleutbildning i kommunen (7 procent). Några (5 procent) har svarat med något annat svar, de svaren finns listade i Tabell 38.

Äldre personer tycker i större utsträckning än yngre att det viktigaste för en positiv utveckling i kommunen är att locka nya företag till Vetlanda.

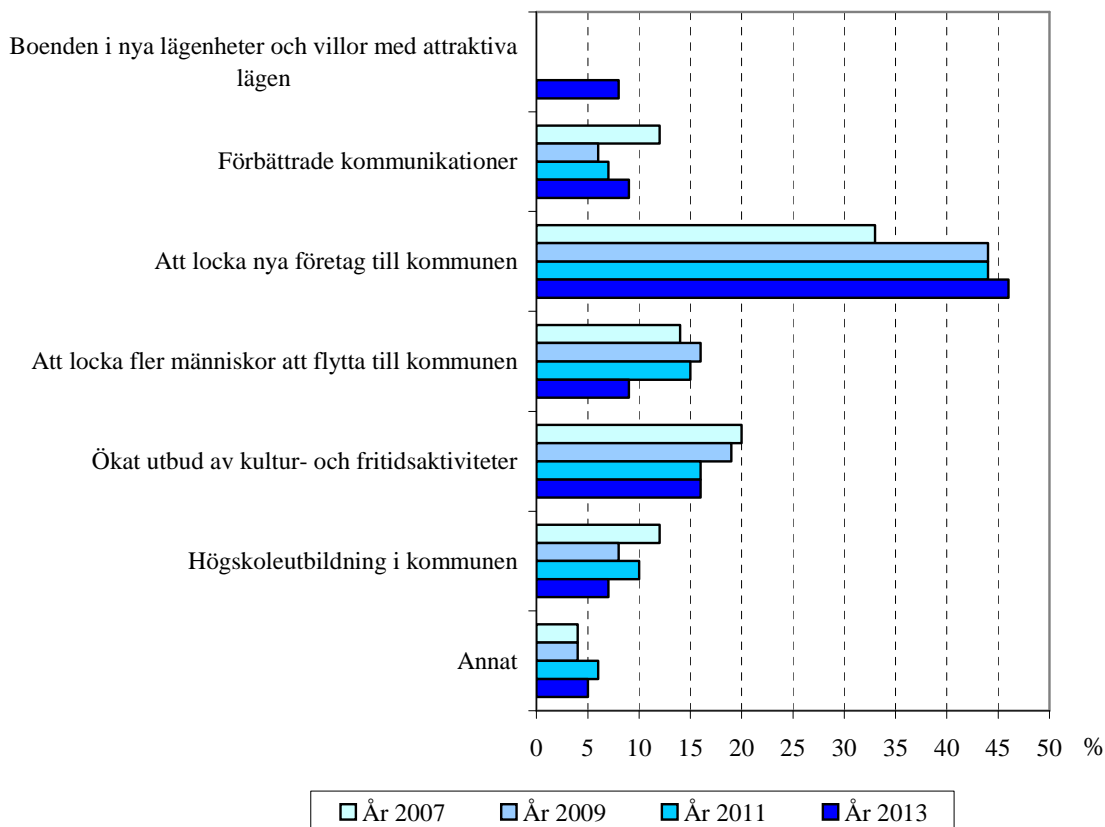
Yngre personer tycker i större utsträckning än äldre att det viktigaste för en positiv utveckling i kommunen är ett ökat utbud av kultur- och fritidsaktiviteter i Vetlanda.

## Vad tycker du? Utvecklas Vetlanda på det sätt som du önskar?



## Om Vetlanda kommun måste välja.

### Vilket av följande är viktigast för en positiv utveckling av Vetlanda kommun?



### 31 procent saknar musik i dagens kulturutbud i Vetlanda kommun

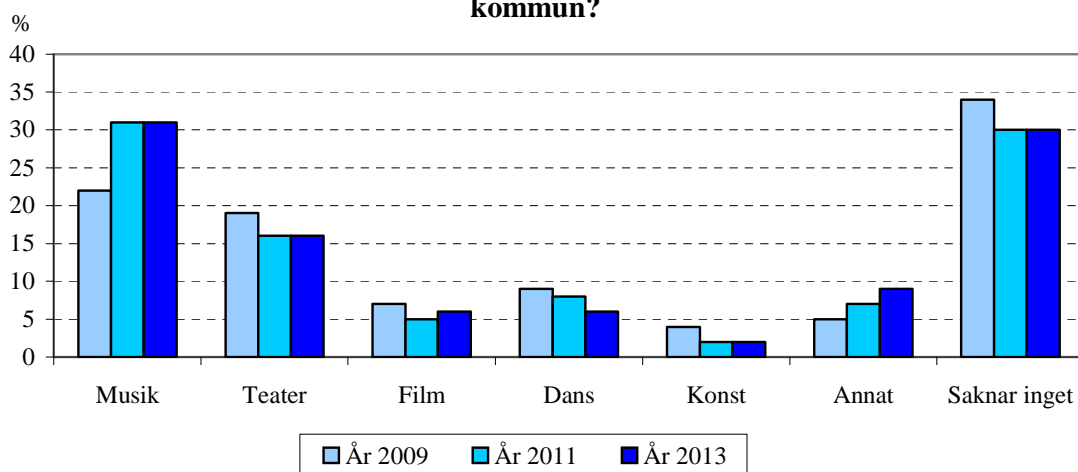
SKOP frågade också kommuninvånarna, "Vad av följande saknar du mest i dagens kulturutbud i Vetlanda kommun?". Intervjupersonerna fick välja mellan fem alternativ samt ett eget annat val.

Tre av tio (31 procent) saknar musik mest i dagens kulturutbud i Vetlanda; Tabell 39. Hälften så många saknar teater (16 procent). Därefter följer dans samt film (6 procent vardera) och konst (2 procent). Några (9 procent) har svarat med något annat alternativ, de svaren finns listade i Tabell 39.

Tre av tio av kommuninvånarna (30 procent) svarar att de inte saknar något i dagens kulturutbud i Vetlanda kommun.

Äldre personer och kvinnor saknar i teater i större utsträckning än yngre personer och män.

**Vad av följande saknar du mest i dagens kulturutbud i Vetlanda kommun?**





## Nytt kulturhus

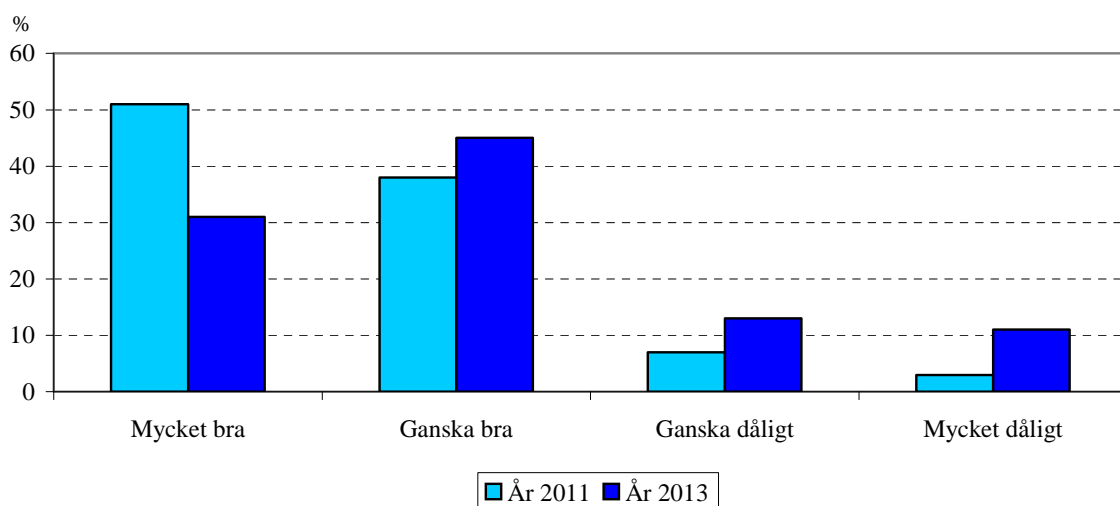
### 76 procent tycker att ett nytt kulturhus är bra

SKOP frågade, ”Kommunen planerar att bygga ett nytt kulturhus för musik, dans och teater i centralorten. Vad tycker du? Är det mycket bra, ganska bra, ganska dåligt eller mycket dåligt?”.

En mycket stor majoritet (76 procent) tycker att det är bra att kommunen planerar att bygga ett nytt kulturhus, 31 procent tycker att det är mycket bra; Tabell 40. Det är en minskning med 13 procentenheter sedan undersökningen år 2011.

Yngre personer tycker att det är mycket bra i större utsträckning än äldre.

**Kommunen planerar att bygga ett nytt kulturhus för musik, dans och teater i centralorten. Vad tycker du? Är det ...**

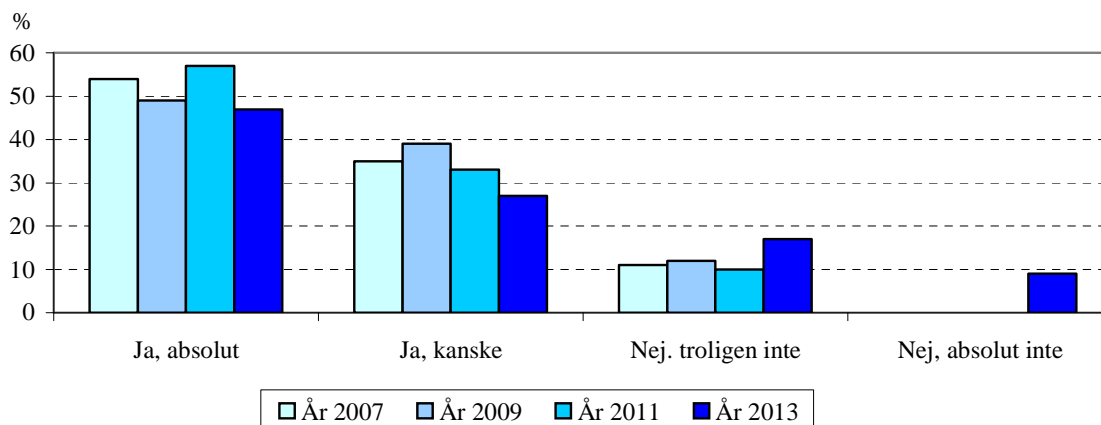


**Levande landsbygd**74 procent tycker att kommunen skall erbjuda lika hög service i glesbygd

SKOP frågade, ”Det talas om en levande landsbygd. Tycker du att Vetlanda kommun skall erbjuda exakt lika hög service i glesbygd utanför centralorten även om det innebär högre skatt till exempel på grund av småskaliga skolenheter och äldreboenden?”.

En mycket stor majoritet av kommuninvånarna (74 procent) tycker att Vetlanda kommun skall erbjuda exakt lika hög service i glesbygd utanför centralorten även om det innebär högre skatt, det är en minskning med 16 procentenheter sedan undersökningen år 2011; Tabell 41. Knappt hälften (47 procent) tycker absolut att kommunen skall erbjuda exakt lika hög service oavsett var man bor i kommunen. En fjärdedel (26 procent) tycker inte att kommunen skall erbjuda lika hög service utanför centralorten om det leder till högre skatt.

**Det talas om en levande landsbygd. Tycker du att Vetlanda kommun skall erbjuda exakt lika hög service i glesbygd utanför centralorten även om det innebär högre skatt till exempel på grund av småskaliga skolenheter och äldreboenden?**



Personer som bor utanför centralorten anser i större utsträckning än dem som bor i centralorten att kommunen absolut skall erbjuda exakt lika hög service i hela kommunen.

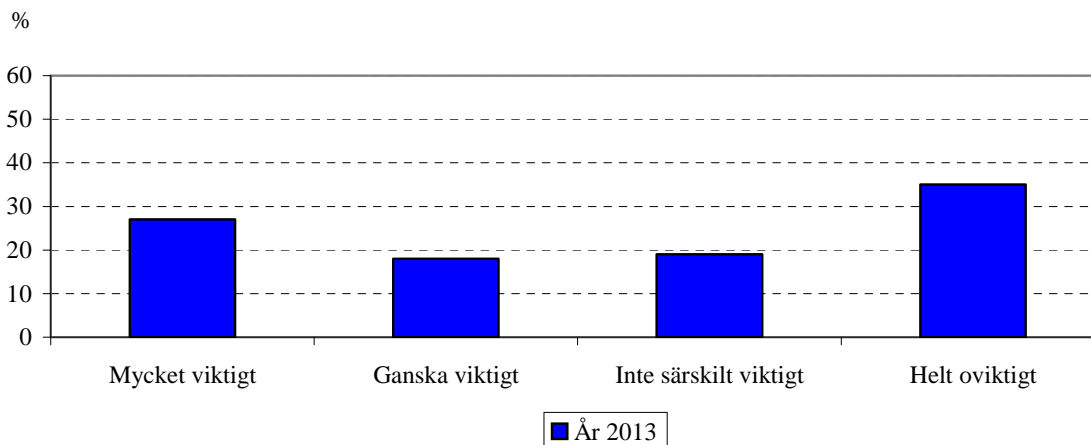
### Kollektivtrafik

45 procent tycker att det är viktigt att kunna resa kollektivt till/från arbetet eller skolan

SKOP frågade kommuninvånarna, "Hur viktigt är det att du har möjlighet att resa kollektivt mellan din bostad och ditt arbete eller din skola?".

Nästan hälften (45 procent) av kommuninvånarna tycker att det är mycket eller ganska viktigt att de har möjlighet att resa kollektivt mellan bostaden och arbetet eller skolan; Tabell 42. En av fyra (27 procent) tycker att det är mycket viktigt. En femtedel (19 procent) tycker inte att det är särskilt viktigt och en tredjedel (35 procent) tycker att det är helt oviktigt.

**Hur viktigt är det att du har möjlighet att resa kollektivt mellan din bostad och ditt arbete eller din skola?**



Kvinnor tycker i större utsträckning än män att det är mycket viktigt att ha möjlighet att resa kollektivt mellan bostaden och arbetet eller skolan.

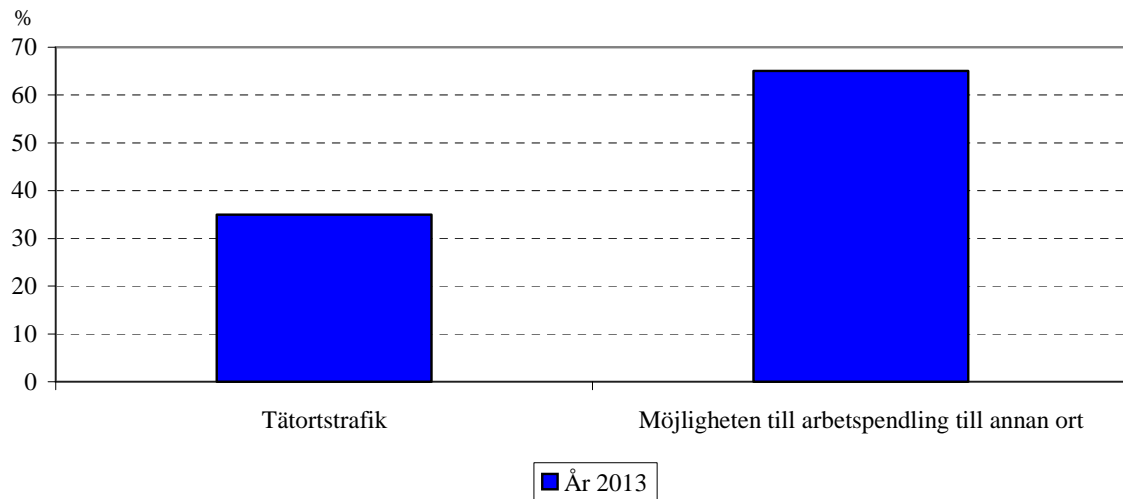
### Typ av kollektivtrafik

SKOP frågade de intervjupersoner som tycker att det är mycket eller ganska viktigt att ha möjlighet att resa kollektivt, "Vilken typ av kollektivtrafik är viktigast för dig? Är det tätortstrafik eller möjligheten till arbetspendling till annan ort?".

Många (65 procent) tycker att det är viktigast med möjligheten med arbetspendling till annan ort; Tabell 43. En tredjedel (35 procent) tycker att tätortstrafik är viktigast.

---

**Vilken typ av kollektivtrafik är viktigast för dig? Är det tätortstrafik eller möjligheten till arbetspendling till annan ort?**



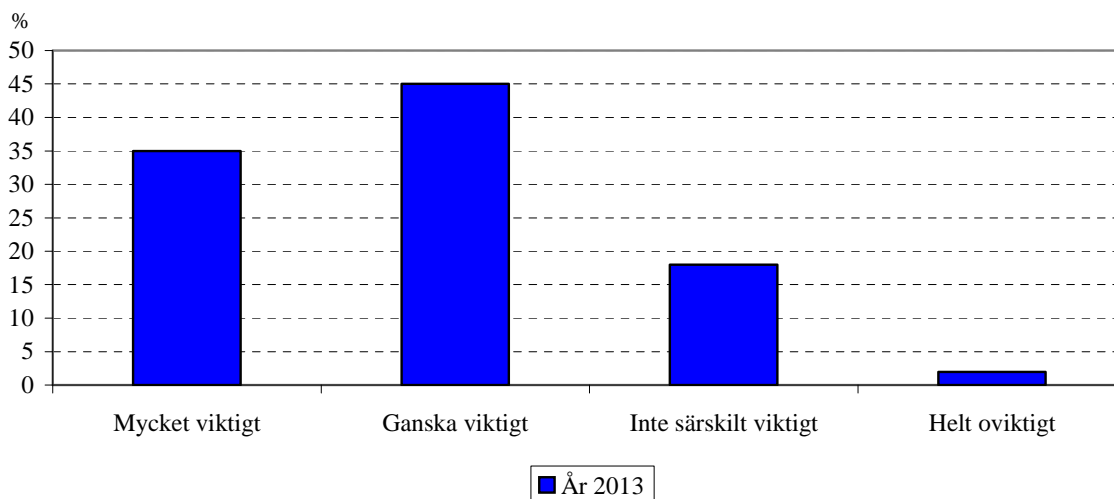
### Viktigt för bostadsområden

#### Viktigt med tillgång till handel och service på gång- eller cykelavstånd

SKOP frågade också, ”Hur viktigt är det att bostadsområden har tillgång till handel och service på gång- eller cykelavstånd?”.

De flesta (80 procent) tycker det är mycket eller ganska viktigt att bostadsområden har tillgång till handel och service på gång- eller cykelavstånd; Tabell 44. En tredjedel (35 procent) tycker att det är mycket viktigt. En av sex (18 procent) tycker inte att det är särskilt viktigt och mycket få (2 procent) tycker att det är helt oviktigt.

**Hur viktigt är det att bostadsområden har tillgång till handel och service på gång- eller cykelavstånd?**

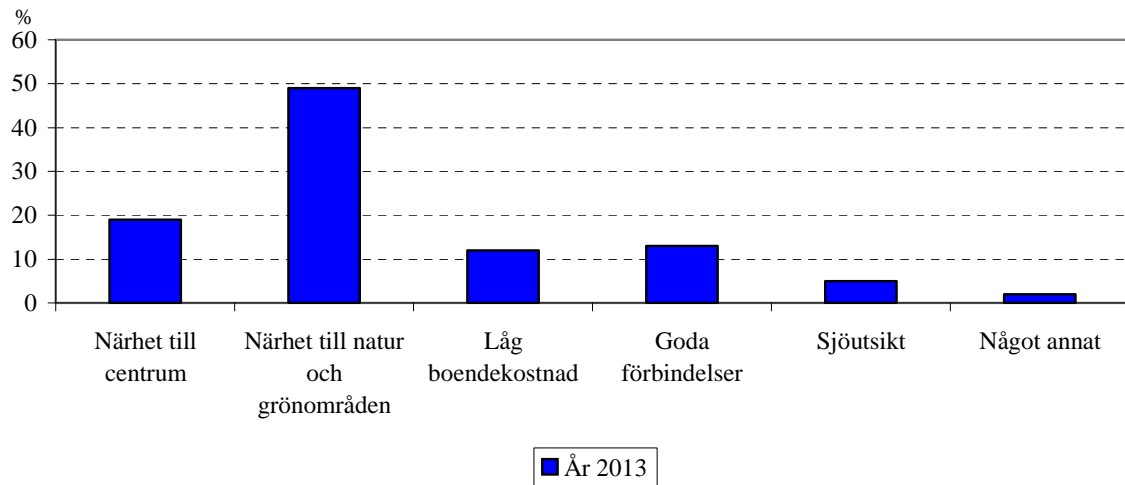


### Beskrivning av ett attraktivt boende

SKOP frågade, ”Vad av följande tycker du bäst beskriver ett attraktivt boende? Är det närhet till centrum, närhet till natur och grönområden, låg boendekostnad, goda förbindelser, sjöutsikt eller något annat?”.

Nästan hälften (49 procent) tycker att det som bäst beskriver ett attraktivt boende är närhet till natur och grönområden; Tabell 45. På andra plats kommer närheten till centrum (19 procent). Därefter följer goda förbindelser (13 procent), låg boendekostnad (12 procent) och sjöutsikt (5 procent). Några (2 procent) har svarat med något annat alternativ, de svaren finns listade i Tabell 45.

---

**Vad av följande tycker du bäst beskriver ett attraktivt boende? Är det ...**

## BILAGA

# Teknisk beskrivning Vetlanda kommun

maj 2013

### Population

Män och kvinnor i åldern 18 till 74 år som bor i Vetlanda kommun.

### Urval

Ett slumpmässigt urval av privata telefonabbonenter.

### Datainsamlingsmetod

Undersökningen genomfördes som en telefonundersökning från SKOP:s intervjucentral i Stockholm. Varje person i urvalet söktes vid minst tio tillfällen vid olika tidpunkt på dagen och under veckans alla dagar.

### Datainsamlingsperiod

Intervjuerna gjordes under perioden 20 till 24 maj 2013.

### Svarsfrekvens och bortfall

I bruttourvalet ingick 516 personer.

Totalt har 419 personer intervjuats, vilket ger en svarsfrekvens om 81 procent. Bortfallet består av 97 personer som inte ville medverka i undersökningen.

### Viktning

Resultaten har viktats (poststratifierats) med avseende på kön och ålder så att varje person har den inverkan på totalresultatet som motsvarar dess andel av befolkningen i kommunen.

**Tabell 1A:** Nöjd Medborgar-index  
Procent

	År 2013	Samtliga deltagande kommuner KKiK 2012 *
0-5	2	
6-15	2	
16-25	3	
26-35	12	
36-45	24	
46-55	14	
56-65	24	
66-75	16	
76-85	4	
86-95	A	
96-100	0	
Medelvärde	50	60
Antal svar	419	

A: Någon person, men färre än 1 procent.

\*SCB 2012



**Tabell 1B: Nöjd Medborgar-index**  
Procent

	År 2013	Samtliga deltagande kommuner KKiK 2012 *
0-45 Negativt betyg	42	
46-55	14	
56-100 Positivt betyg	43	
Medelvärde	50	60
Antal svar	419	

Grupptabell	Andel som svarar			Medelvärde	Antal svar
	0-45 Negativt betyg	46-55	56-100 Positivt betyg		
<b>Kön</b>					
Kvinna	<b>48</b>	12	40	49	212
Man	<b>37</b>	16	47	51	207
<b>Ålder</b>					
18-34 år	34	16	50	<b>53</b>	127
35-54 år	<b>53</b>	13	<b>34</b>	<b>46</b>	109
55-74 år	39	14	47	52	183
<b>Bostadsort</b>					
Inne i Vetlanda centralort	42	12	46	50	183
I annan del av kommunen	42	16	41	50	233
<b>Bostad</b>					
Villa, radhus	43	14	43	50	330
Bostadsrättslägenhet	29	21	49	51	17
Hyreslägenhet med hiss	41	23	37	53	5
Hyreslägenhet utan hiss	38	14	48	49	55
Annat	54	16	30	45	8
<b>Civilstånd</b>					
Gift	41	13	46	51	233
Samboende	<b>54</b>	14	<b>33</b>	<b>46</b>	77
Ensamstående	36	18	45	51	106
<b>Barn i barnomsorgen</b>					
Ja	48	12	40	47	84
<b>Barn i grundskolan eller gymnasiet</b>					
Ja	52	13	35	47	107
<b>Släkting som haft hjälp av äldreomsorgen</b>					
Ja	40	16	44	49	150

Fet stil: Signifikant skillnad inom gruppen (med 95% sannolikhet).

\*SCB 2012

**Tabell 2:** Hur nöjd är du med hur Vetlanda kommun sköter sina olika verksamheter?  
Procent 1=inte alls nöjd och 10=i allra högsta grad nöjd.

	År 2013	Samtliga deltagande kommuner KKiK 2012 *
1 inte alls nöjd	2	
2	3	
3	6	
4	11	
5	29	
6	19	
7	21	
8	8	
9	1	
10 i allra högsta grad nöjd	1	
Medelvärde	5,5	6,0
Antal svar	418	

\*SCB 2012

**Tabell 2:** Hur nöjd är du med hur Vetlanda kommun sköter sina olika verksamheter?  
Procent 1=inte alls nöjd och 10=i allra högsta grad nöjd.

Grupptabell	Andel som svarar										Medel- värde	Antal svar
	1 inte alls nöjd	2	3	4	5	6	7	8	9	10 i allra högsta grad nöjd		
<b>Kön</b>												
Kvinna	2	4	5	12	32	16	18	9	1	1	5,4	212
Man	2	2	6	9	26	21	25	7	1	A	5,6	206
<b>Ålder</b>												
18-34 år	1	1	5	10	27	20	25	10	0	1	5,8	126
35-54 år	4	6	7	8	35	19	<b>14</b>	6	1	0	<b>5,1</b>	109
55-74 år	2	2	4	13	24	17	26	8	2	1	5,7	183
<b>Bostadsort</b>												
Inne i Vetlanda centralort	<b>5</b>	3	7	10	26	16	22	9	2	A	5,4	183
I annan del av kommunen	<b>1</b>	3	4	11	31	20	21	7	1	1	5,6	232
<b>Bostad</b>												
Villa, radhus	3	3	6	10	29	17	22	7	1	1	5,5	329
Bostadsrättslägenhet	0	0	4	12	22	34	21	8	0	0	5,8	17
Hyseslägenhet med hiss	0	0	0	27	14	23	14	23	0	0	5,9	5
Hyseslägenhet utan hiss	2	4	2	12	27	21	21	11	0	0	5,6	55
Annat	0	0	18	0	52	22	0	8	0	0	5,1	8
<b>Civilstånd</b>												
Gift	2	4	4	10	29	17	23	9	2	A	5,6	233
Samboende	3	5	7	8	<b>35</b>	17	16	7	0	1	5,3	77
Ensamstående	1	1	7	13	23	22	23	7	0	1	5,6	105
<b>Barn i barnomsorgen</b>												
Ja	4	1	8	11	30	18	22	7	0	0	5,4	84
<b>Barn i grundskolan eller gymnasiet</b>												
Ja	4	5	7	11	32	16	16	7	1	0	5,2	107
<b>Släkting som haft hjälp av äldreomsorgen</b>												
Ja	4	3	7	9	24	23	23	6	0	1	5,5	150

A: Någon person, men färre än 1 procent.

Fet stil: Signifikant skillnad inom gruppen (med 95% sannolikhet).

**Tabell 3:** Hur väl uppfyller Vetlanda kommuns verksamheter dina förväntningar?  
Procent 1=inte alls och 10=i allra högsta grad.

	År 2013	Samtliga deltagande kommuner KKiK 2012 *
1 inte alls	2	
2	1	
3	8	
4	10	
5	30	
6	17	
7	22	
8	9	
9	2	
10 i allra högsta grad	A	
Medelvärde	5,6	5,9
Antal svar	418	

\*SCB 2012

**Tabell 3:** Hur väl uppfyller Vetlanda kommuns verksamheter dina förväntningar?  
Procent

Grupptabell	Andel som svarar										Medel- värde	Antal svar
	1 inte alls	2	3	4	5	6	7	8	9	10 i allra högsta grad		
<b>Kön</b>												
Kvinna	2	1	8	12	33	16	<b>17</b>	10	1	1	5,5	211
Man	2	1	7	8	26	18	<b>26</b>	7	3	0	5,7	207
<b>Ålder</b>												
18-34 år	1	0	4	9	28	18	<b>31</b>	7	3	0	<b>5,9</b>	127
35-54 år	4	1	<b>13</b>	11	31	12	19	8	1	0	<b>5,2</b>	109
55-74 år	2	2	5	11	29	21	18	10	2	1	5,7	182
<b>Bostadsort</b>												
Inne i Vetlanda centralort	<b>4</b>	A	8	8	29	<b>13</b>	24	10	3	1	5,6	183
I annan del av kommunen	<b>A</b>	1	7	13	29	<b>21</b>	20	8	1	0	5,6	232
<b>Bostad</b>												
Villa, radhus	2	1	8	11	29	16	21	9	2	A	5,6	330
Bostadsrättslägenhet	0	0	4	8	44	16	29	0	0	0	5,6	17
Hyseslägenhet med hiss	0	0	0	0	14	73	14	0	0	0	6,0	5
Hyseslägenhet utan hiss	<b>6</b>	0	10	8	25	15	24	10	2	0	5,5	55
Annat	0	0	0	19	39	33	9	0	0	0	5,3	7
<b>Civilstånd</b>												
Gift	2	2	8	8	29	16	20	<b>11</b>	3	1	5,7	233
Samboende	2	0	8	14	<b>38</b>	11	20	7	0	0	5,3	77
Ensamstående	3	0	6	12	24	23	26	4	2	0	5,6	105
<b>Barn i barnomsorgen</b>												
Ja	4	0	14	12	27	11	23	7	3	0	5,3	84
<b>Barn i grundskolan eller gymnasiet</b>												
Ja	3	0	11	15	31	11	19	8	1	0	5,3	107
<b>Släkting som haft hjälp av äldreomsorgen</b>												
Ja	3	2	10	7	27	19	23	6	2	0	5,5	150

A: Någon person, men färre än 1 procent.

Fet stil: Signifikant skillnad inom gruppen (med 95% sannolikhet).

**Tabell 4:**

Procent

**Föreställ dig en kommun som sköter sina olika verksamheter på ett perfekt sätt. Hur nära ett sådant ideal anser du att Vetlanda kommun kommer?**

1=långt ifrån och 10=mycket nära.

	År 2013	Samtliga deltagande kommuner KKiK 2012 *
1 långt ifrån	2	
2	3	
3	7	
4	13	
5	29	
6	21	
7	19	
8	6	
9	A	
10 mycket nära	1	
Medelvärde	5,4	5,6
Antal svar	419	

\*SCB 2012

**Tabell 4:** Föreställ dig en kommun som sköter sina olika verksamheter på ett perfekt sätt. Hur nära ett sådant ideal anser du att Vetlanda kommun kommer?  
Procent  
1=långt ifrån och 10=mycket nära.

Grupptabell	Andel som svarar										Medel- värde	Antal svar
	1 långt ifrån	2	3	4	5	6	7	8	9	10 mycket nära		
<b>Kön</b>												
Kvinna	2	4	8	12	31	20	17	5	A	A	5,3	212
Man	2	2	5	14	27	22	21	6	1	1	5,5	207
<b>Ålder</b>												
18-34 år	2	1	5	9	28	24	22	9	0	1	5,7	127
35-54 år	3	5	9	16	30	19	16	3	0	0	<b>5,0</b>	109
55-74 år	2	2	5	12	29	22	19	7	1	1	5,5	183
<b>Bostadsort</b>												
Inne i Vetlanda centralort	4	4	8	10	25	21	21	6	1	A	5,3	183
I annan del av kommunen	1	2	5	15	31	22	18	6	0	1	5,4	233
<b>Bostad</b>												
Villa, radhus	2	<b>2</b>	7	13	30	21	18	6	1	A	5,4	330
Bostadsrättslägenhet	8	0	4	4	21	34	29	0	0	0	5,5	17
Hyseslägenhet med hiss	0	0	0	41	23	0	23	14	0	0	5,5	5
Hyseslägenhet utan hiss	5	<b>8</b>	3	14	18	21	23	5	0	2	5,3	55
Annat	0	18	18	0	25	23	15	0	0	0	4,6	8
<b>Civilstånd</b>												
Gift	2	3	6	12	26	24	20	7	1	1	5,5	233
Samboende	3	2	<b>12</b>	10	<b>43</b>	18	10	3	0	0	<b>4,9</b>	77
Ensamstående	3	4	4	17	23	19	24	7	0	1	5,5	106
<b>Barn i barnomsorgen</b>												
Ja	3	3	10	14	25	25	14	5	0	0	5,1	84
<b>Barn i grundskolan eller gymnasiet</b>												
Ja	2	3	7	17	30	20	18	3	0	0	5,2	107
<b>Släkting som haft hjälp av äldreomsorgen</b>												
Ja	3	2	7	17	22	22	22	5	0	1	5,4	150

A: Någon person, men färre än 1 procent.

**Fet stil:** Signifikant skillnad inom gruppen (med 95% sannolikhet).

**Tabell 5A:** Nöjd Inflytande-index  
Procent

	År 2013	Samtliga deltagande kommuner KKiK 2012 *
0-5	3	
6-15	4	
16-25	4	
26-35	12	
36-45	26	
46-55	16	
56-65	20	
66-75	10	
76-85	3	
86-95	1	
96-100	A	
Medelvärde	47	40
Antal svar	411	

A: Någon person, men färre än 1 procent.

\*SCB 2012



**Tabell 5B:** Nöjd Inflytande-index  
Procent

	År 2013	Samtliga deltagande kommuner KKiK 2012 *			
0-45 Negativt betyg	50				
46-55	16				
56-100 Positivt betyg	35				
Medelvärde	47	40			
Antal svar	411				
Grupp	Andel som svarar			Medelvärde	Antal svar
	0-45 Negativt betyg	46-55	56-100 Positivt betyg		
<b>Kön</b>					
Kvinna	48	14	38	47	204
Man	51	17	32	46	207
<b>Ålder</b>					
18-34 år	46	15	39	49	125
35-54 år	<b>57</b>	15	<b>28</b>	<b>43</b>	108
55-74 år	44	17	38	48	178
<b>Bostadsort</b>					
Inne i Vetlanda centralort	51	13	36	46	179
I annan del av kommunen	48	18	34	47	229
<b>Bostad</b>					
Villa, radhus	47	16	36	47	325
Bostadsrättslägenhet	47	23	30	46	16
Hyreslägenhet med hiss	47	27	27	42	4
Hyreslägenhet utan hiss	58	10	32	45	54
Annat	70	15	15	39	8
<b>Civilstånd</b>					
Gift	<b>45</b>	17	38	47	227
Samboende	<b>61</b>	12	26	<b>43</b>	76
Ensamstående	48	16	36	47	105
<b>Barn i barnomsorgen</b>					
Ja	58	13	29	43	84
<b>Barn i grundskolan eller gymnasiet</b>					
Ja	59	12	29	42	105
<b>Släkting som haft hjälp av äldreomsorgen</b>					
Ja	47	19	34	46	146

Fet stil: Signifikant skillnad inom gruppen (med 95% sannolikhet).

\*SCB 2012

**Tabell 6:** Hur väl uppfyller kommunen dina förväntningar på invånarnas möjligheter till insyn och inflytande?  
Procent

1=inte alls och 10=i allra högsta grad.

	År 2013	Samtliga deltagande kommuner KKiK 2012 *
1 inte alls	3	
2	5	
3	6	
4	11	
5	31	
6	15	
7	15	
8	9	
9	2	
10 i allra högsta grad	1	
Medelvärde	5,4	4,7
Antal svar	410	

\*SCB 2012

**Tabell 6:** Hur väl uppfyller kommunen dina förväntningar på invånarnas möjligheter till insyn och inflytande?  
Procent  
1=inte alls och 10=i allra högsta grad.

Grupptabell	Andel som svarar										Medel- värde	Antal svar
	1 inte alls	2	3	4	5	6	7	8	9	10 i allra högsta grad		
<b>Kön</b>												
Kvinna	2	4	7	10	32	12	18	11	2	2	5,5	205
Man	5	6	6	12	30	18	13	7	3	1	5,2	205
<b>Ålder</b>												
18-34 år	3	3	2	14	31	18	17	9	2	1	5,5	125
35-54 år	4	8	9	10	33	14	11	8	2	1	<b>5,1</b>	107
55-74 år	4	3	6	9	30	15	18	11	3	2	5,5	178
<b>Bostadsort</b>												
Inne i Vetlanda centralort	<b>6</b>	<b>7</b>	5	12	<b>25</b>	15	18	9	2	2	5,3	179
I annan del av kommunen	<b>2</b>	<b>3</b>	7	10	<b>35</b>	16	14	10	2	1	5,4	228
<b>Bostad</b>												
Villa, radhus	4	5	7	<b>9</b>	30	16	16	10	2	1	5,4	323
Bostadsrättslägenhet	4	4	0	8	52	12	12	8	0	0	5,3	17
Hyseslägenhet med hiss	0	31	0	0	42	0	0	27	0	0	4,9	4
Hyseslägenhet utan hiss	3	4	2	<b>24</b>	26	17	15	6	3	0	5,2	54
Annat	0	0	25	0	59	0	7	0	8	0	5,0	8
<b>Civilstånd</b>												
Gift	5	4	7	10	28	14	16	<b>12</b>	3	<b>2</b>	5,5	226
Samboende	1	7	10	11	39	14	12	6	1	0	<b>5,0</b>	76
Ensamstående	2	5	2	14	29	19	17	8	3	0	5,4	105
<b>Barn i barnomsorgen</b>												
Ja	5	7	9	21	22	11	13	9	2	1	4,9	83
<b>Barn i grundskolan eller gymnasiet</b>												
Ja	4	9	9	11	33	12	9	9	3	1	5,0	104
<b>Släkting som haft hjälp av äldreomsorgen</b>												
Ja	1	7	9	11	30	14	16	10	1	1	5,4	145

Fet stil: Signifikant skillnad inom gruppen (med 95% sannolikhet).

**Tabell 7:**

Procent

**Försök föreställa dig en ideal situation för invånarnas insyn och inflytande över kommunens verksamheter och beslut. Hur nära ett sådant ideal tycker du att invånarnas insyn och inflytande kommer i Vetlanda kommun?**

1=långt ifrån och 10=mycket nära.

	År 2013	Samtliga deltagande kommuner KKiK 2012 *
1 långt ifrån	3	
2	4	
3	8	
4	13	
5	30	
6	19	
7	15	
8	6	
9	1	
10 mycket nära	1	
Medelvärde	5,2	4,6
Antal svar	405	

\*SCB 2012

**Tabell 7:** Försök föreställa dig en ideal situation för invånarnas insyn och inflytande över kommunens verksamheter och beslut. Hur nära ett sådant ideal tycker du att invånarnas insyn och inflytande kommer i Vetlanda kommun?  
1=långt ifrån och 10=mycket nära.

Grupptabell	Andel som svarar										Medel- värde	Antal svar
	1 långt ifrån	2	3	4	5	6	7	8	9	10 mycket nära		
<b>Kön</b>												
Kvinna	4	2	8	12	30	17	17	7	1	<b>2</b>	5,3	200
Man	3	5	8	15	29	20	14	5	1	<b>0</b>	5,1	205
<b>Ålder</b>												
18-34 år	3	2	3	9	37	24	16	5	1	1	5,5	121
35-54 år	5	5	<b>14</b>	16	27	15	11	7	0	1	<b>4,8</b>	108
55-74 år	3	4	5	14	28	19	18	6	1	1	5,3	176
<b>Bostadsort</b>												
Inne i Vetlanda centralort	5	5	9	14	25	17	15	8	A	1	5,1	177
I annan del av kommunen	2	3	7	12	34	20	15	5	1	1	5,3	226
<b>Bostad</b>												
Villa, radhus	3	4	8	13	30	19	15	7	1	1	5,2	323
Bostadsrättslägenhet	8	0	0	14	27	25	26	0	0	0	5,3	16
Hyseslägenhet med hiss	0	31	0	0	16	27	27	0	0	0	4,9	4
Hyseslägenhet utan hiss	3	1	10	18	26	23	15	4	0	0	5,1	52
Annat	19	19	0	0	45	0	8	0	9	0	4,2	7
<b>Civilstånd</b>												
Gift	4	5	9	13	<b>26</b>	17	18	7	1	1	5,2	226
Samboende	4	4	8	9	<b>46</b>	20	<b>7</b>	4	0	0	4,9	73
Ensamstående	3	1	7	18	26	23	15	5	1	0	5,3	104
<b>Barn i barnomsorgen</b>												
Ja	3	6	13	21	25	18	5	6	1	1	4,8	81
<b>Barn i grundskolan eller gymnasiet</b>												
Ja	5	6	14	17	25	18	7	7	1	1	4,8	103
<b>Släkting som haft hjälp av äldreomsorgen</b>												
Ja	3	3	11	12	30	18	16	6	A	0	5,1	144

A: Någon person, men färre än 1 procent.

Fet stil: Signifikant skillnad inom gruppen (med 95% sannolikhet).

**Tabell 8:** Hur nöjd är du med den insyn och det inflytande invånarna har över kommunens beslut och verksamheter.

Procent

1=inte alls nöjd och 10=i allra högsta grad nöjd.

	År 2013	Samtliga deltagande kommuner KKiK 2012 *
1 inte alls nöjd	4	
2	6	
3	7	
4	14	
5	31	
6	20	
7	11	
8	5	
9	1	
10 i allra högsta grad nöjd	1	
Medelvärde	5,0	4,7
Antal svar	412	

\*SCB 2012

**Tabell 8:** Hur nöjd är du med den insyn och det inflytande invånarna har över kommunens beslut och verksamheter.

Procent

1=inte alls nöjd och 10=i allra högsta grad nöjd.

Grupptabell	Andel som svarar										Medel- värde	Antal svar
	1 inte alls nöjd	2	3	4	5	6	7	8	9	10 i allra högsta grad nöjd		
<b>Kön</b>												
Kvinna	4	6	7	15	33	18	11	4	0	1	5,0	208
Man	4	7	7	14	28	22	10	5	2	1	5,0	204
<b>Ålder</b>												
18-34 år	3	4	4	11	39	21	12	6	0	1	5,2	125
35-54 år	7	8	9	18	27	18	10	3	1	0	<b>4,6</b>	106
55-74 år	3	6	7	13	29	23	11	5	1	2	5,2	181
<b>Bostadsort</b>												
Inne i Vetlanda centralort	6	7	7	<b>11</b>	33	19	10	6	1	1	4,9	182
I annan del av kommunen	3	6	7	<b>17</b>	28	22	12	4	1	1	5,1	228
<b>Bostad</b>												
Villa, radhus	5	6	6	15	29	21	11	5	1	1	5,1	325
Bostadsrättslägenhet	0	8	12	14	21	35	9	0	0	0	4,9	16
Hyseslägenhet med hiss	0	0	41	0	23	0	37	0	0	0	4,9	5
Hyseslägenhet utan hiss	5	9	5	14	39	19	8	4	0	0	4,8	55
Annat	0	18	18	7	34	15	8	0	0	0	4,3	8
<b>Civilstånd</b>												
Gift	5	6	7	14	27	23	12	4	1	2	5,0	230
Samboende	3	7	10	14	<b>41</b>	<b>13</b>	6	6	0	0	4,7	77
Ensamstående	4	6	6	16	28	21	13	5	2	0	5,1	103
<b>Barn i barnomsorgen</b>												
Ja	6	10	8	19	18	19	12	7	1	0	4,8	84
<b>Barn i grundskolan eller gymnasiet</b>												
Ja	7	8	10	19	26	18	8	4	1	1	4,6	106
<b>Släkting som haft hjälp av äldreomsorgen</b>												
Ja	3	7	9	13	31	24	11	3	A	0	4,9	148

A: Någon person, men färre än 1 procent.

Fet stil: Signifikant skillnad inom gruppen (med 95% sannolikhet).

**Tabell 9A: Nöjd Trygghets-index**

Procent

	År 2013	Samtliga deltagande kommuner KKiK 2012 *
0-5	A	
6-15	1	
16-25	2	
26-35	4	
36-45	10	
46-55	8	
56-65	13	
66-75	24	
76-85	18	
86-95	18	
96-100	1	
Medelvärde	67	61
Antal svar	396	

A: Någon person, men färre än 1 procent.

\*SCB 2012



**Tabell 9B: Nöjd Trygghets-index**  
Procent

	År 2013	Samtliga deltagande kommuner KKiK 2012 *
0-45 Negativt betyg	18	
46-55	8	
56-100 Positivt betyg	74	
Medelvärde	67	61
Antal svar	396	

Grupptabell	Andel som svarar			Medelvärde	Antal svar
	0-45 Negativt betyg	46-55	56-100 Positivt betyg		
<b>Kön</b>					
Kvinna	22	11	<b>68</b>	<b>64</b>	201
Man	14	6	<b>80</b>	<b>70</b>	195
<b>Ålder</b>					
18-34 år	<b>11</b>	8	<b>81</b>	<b>72</b>	117
35-54 år	19	7	74	67	102
55-74 år	<b>21</b>	10	<b>69</b>	<b>63</b>	177
<b>Bostadsort</b>					
Inne i Vetlanda centralort	18	8	74	67	177
I annan del av kommunen	17	9	74	67	219
<b>Bostad</b>					
Villa, radhus	18	9	73	67	314
Bostadsrättslägenhet	15	5	80	70	17
Hyreslägenhet med hiss	0	0	100	72	5
Hyreslägenhet utan hiss	20	9	71	64	53
Annat	0	0	100	82	6
<b>Civilstånd</b>					
Gift	18	9	72	<b>66</b>	225
Samboende	20	7	74	65	72
Ensamstående	15	7	78	<b>71</b>	99
<b>Barn i barnomsorgen</b>					
Ja	21	12	67	64	81
<b>Barn i grundskolan eller gymnasiet</b>					
Ja	16	8	76	66	100
<b>Släkting som haft hjälp av äldreomsorgen</b>					
Ja	20	6	74	67	146

Fet stil: Signifikant skillnad inom gruppen (med 95% sannolikhet).

\*SCB 2012

**Tabell 10:** Hur ser du på hur tryggt och säkert du kan vistas utomhus på kvällar och nätter?  
Procent  
1=inte alls bra och 10=i allra högsta grad bra.

	År 2013	Samtliga deltagande kommuner KKiK 2012 *
1 inte alls bra	A	
2	1	
3	4	
4	4	
5	10	
6	8	
7	16	
8	22	
9	15	
10 i allra högsta grad bra	18	
Medelvärde	7,4	6,5
Antal svar	412	

\*SCB 2012

**Tabell 10:** Hur ser du på hur tryggt och säkert du kan vistas utomhus på kvällar och nätter?  
Procent  
1=inte alls bra och 10=i allra högsta grad bra.

Grupptabell	Andel som svarar										Medel- värde	Antal svar
	1 inte alls bra	2	3	4	5	6	7	8	9	10 i allra högsta grad bra		
<b>Kön</b>												
Kvinna	A	2	5	5	11	10	20	19	<b>11</b>	16	<b>7,1</b>	209
Man	1	1	3	3	9	6	13	26	<b>19</b>	20	<b>7,7</b>	203
<b>Ålder</b>												
18-34 år	0	0	3	1	6	7	14	26	<b>21</b>	22	<b>8,0</b>	125
35-54 år	0	2	4	6	12	6	12	24	16	19	7,4	107
55-74 år	<b>1</b>	2	5	4	11	11	<b>22</b>	18	<b>10</b>	14	<b>6,9</b>	180
<b>Bostadsort</b>												
Inne i Vetlanda centralort	1	3	5	5	10	9	19	23	12	15	<b>7,1</b>	183
I annan del av kommunen	0	A	4	4	11	7	15	22	17	20	<b>7,6</b>	229
<b>Bostad</b>												
Villa, radhus	A	1	4	4	10	8	15	23	16	18	7,4	326
Bostadsrättslägenhet	0	4	0	0	20	8	4	38	21	6	7,3	17
Hyseslägenhet med hiss	0	0	0	0	0	27	59	14	0	0	6,9	5
Hyseslägenhet utan hiss	1	5	5	5	9	8	24	20	7	15	6,8	55
Annat	0	0	0	0	0	0	15	0	26	58	9,3	8
<b>Civilstånd</b>												
Gift	1	1	5	4	10	10	18	21	15	17	7,3	232
Samboende	0	2	6	7	8	3	17	29	13	15	7,3	76
Ensamstående	0	2	2	2	12	8	13	21	18	22	<b>7,7</b>	104
<b>Barn i barnomsorgen</b>												
Ja	0	0	5	7	13	11	13	20	12	18	7,2	83
<b>Barn i grundskolan eller gymnasiet</b>												
Ja	0	1	3	7	12	6	17	28	8	17	7,3	107
<b>Släkting som haft hjälp av äldreomsorgen</b>												
Ja	0	1	4	6	12	5	17	23	15	17	7,3	149

A: Någon person, men färre än 1 procent.

Fet stil: Signifikant skillnad inom gruppen (med 95% sannolikhet).

**Tabell 11:** Hur ser du på hur trygg och säker du kan känna dig mot hot, rån och misshandel?  
Procent 1=inte alls bra och 10=i allra högsta grad bra.

	År 2013	Samtliga deltagande kommuner KKiK 2012 *
1 inte alls bra	1	
2	1	
3	3	
4	4	
5	15	
6	5	
7	19	
8	22	
9	16	
10 i allra högsta grad bra	14	
Medelvärde	7,3	6,4
Antal svar	414	

\*SCB 2012

**Tabell 11:** Hur ser du på hur trygg och säker du kan känna dig mot hot, rån och misshandel?  
Procent  
1=inte alls bra och 10=i allra högsta grad bra.

Grupptabell	Andel som svarar										Medel- värde	Antal svar
	1 inte alls bra	2	3	4	5	6	7	8	9	10 i allra högsta grad bra		
<b>Kön</b>												
Kvinna	1	2	4	6	17	4	<b>24</b>	20	<b>12</b>	11	<b>6,9</b>	210
Man	1	1	2	2	12	6	<b>13</b>	25	<b>20</b>	17	<b>7,6</b>	204
<b>Ålder</b>												
18-34 år	1	1	1	3	11	4	21	18	21	19	<b>7,7</b>	125
35-54 år	0	2	2	4	16	5	15	26	17	13	7,4	107
55-74 år	2	1	<b>5</b>	5	16	6	21	22	<b>11</b>	11	<b>6,9</b>	182
<b>Bostadsort</b>												
Inne i Vetlanda centralort	1	2	2	5	13	5	20	24	15	12	7,2	183
I annan del av kommunen	1	A	3	3	16	5	17	21	17	16	7,3	231
<b>Bostad</b>												
Villa, radhus	1	A	3	4	15	5	<b>17</b>	23	17	14	7,3	329
Bostadsrättslägenhet	0	0	0	4	19	0	28	33	16	0	7,2	17
Hyseslägenhet med hiss	0	0	0	0	0	0	63	14	23	0	7,6	5
Hyseslägenhet utan hiss	0	<b>6</b>	5	7	13	5	24	17	10	13	6,7	54
Annat	0	0	0	0	0	0	15	18	0	66	9,2	8
<b>Civilstånd</b>												
Gift	<b>2</b>	1	3	3	15	4	21	23	17	11	7,2	233
Samboende	0	2	3	6	14	6	21	20	11	17	7,2	77
Ensamstående	0	2	2	5	14	6	13	23	18	17	7,4	104
<b>Barn i barnomsorgen</b>												
Ja	1	0	1	4	27	3	13	24	18	10	7,1	84
<b>Barn i grundskolan eller gymnasiet</b>												
Ja	0	1	1	4	16	7	21	24	13	13	7,3	107
<b>Släkting som haft hjälp av äldreomsorgen</b>												
Ja	1	0	4	5	14	5	20	19	19	14	7,3	149

A: Någon person, men färre än 1 procent.

Fet stil: Signifikant skillnad inom gruppen (med 95% sannolikhet).

**Tabell 12:** Hur ser du på hur trygg och säker du kan känna dig mot inbrott i hemmet?  
Procent 1=inte alls bra och 10 i allra högsta grad bra.

	År 2013	Samtliga deltagande kommuner KKiK 2012 *
1 inte alls bra	2	
2	2	
3	4	
4	7	
5	17	
6	10	
7	16	
8	21	
9	10	
10 i allra högsta grad bra	9	
Medelvärde	6,6	6,2
Antal svar	413	

\*SCB 2012

**Tabell 12:** Hur ser du på hur trygg och säker du kan känna dig mot inbrott i hemmet?  
Procent  
1=inte alls bra och 10 i allra högsta grad bra.

Grupptabell	Andel som svarar										Medel- värde	Antal svar
	1 inte alls bra	2	3	4	5	6	7	8	9	10 i allra högsta grad bra		
<b>Kön</b>												
Kvinna	2	2	5	9	20	10	15	20	10	7	6,4	211
Man	2	3	4	6	15	11	17	21	11	11	6,7	202
<b>Ålder</b>												
18-34 år	1	1	4	6	<b>11</b>	11	12	21	<b>18</b>	<b>15</b>	<b>7,3</b>	125
35-54 år	3	2	6	8	20	10	12	23	10	7	6,4	107
55-74 år	2	4	4	8	20	10	<b>23</b>	17	<b>5</b>	7	<b>6,2</b>	181
<b>Bostadsort</b>												
Inne i Vetlanda centralort	2	3	<b>1</b>	5	16	12	19	21	10	10	6,8	181
I annan del av kommunen	2	2	<b>7</b>	9	18	9	14	21	11	8	6,4	232
<b>Bostad</b>												
Villa, radhus	3	2	5	8	18	11	16	20	10	8	<b>6,4</b>	328
Bostadsrättslägenhet	0	0	0	16	16	6	8	17	26	12	7,2	17
Hyseslägenhet med hiss	0	0	0	0	0	0	41	37	0	23	8,1	5
Hyseslägenhet utan hiss	0	4	2	5	11	13	19	26	10	9	7,0	54
Annat	0	0	0	0	34	0	9	15	18	25	7,6	8
<b>Civilstånd</b>												
Gift	<b>4</b>	3	6	6	19	9	<b>20</b>	19	<b>8</b>	<b>6</b>	<b>6,3</b>	232
Samboende	1	1	3	14	21	10	<b>10</b>	19	12	8	6,5	76
Ensamstående	0	3	2	5	11	13	12	25	14	<b>15</b>	<b>7,2</b>	105
<b>Barn i barnomsorgen</b>												
Ja	5	1	7	4	26	15	14	15	8	6	6,1	84
<b>Barn i grundskolan eller gymnasiet</b>												
Ja	2	0	3	8	19	12	12	24	10	9	6,7	106
<b>Släkting som haft hjälp av äldreomsorgen</b>												
Ja	1	2	3	8	25	9	19	22	7	5	6,4	150

Fet stil: Signifikant skillnad inom gruppen (med 95% sannolikhet).

**Tabell 13:** Om du fick välja mellan att bo i Vetlanda kommun eller någon annan svensk kommun. Skulle du då vilja bo kvar i Vetlanda kommun?

Procent

1=absolut inte och 10=ja, absolut.

År 2007-2011 användes skalan 1-11.

	År 2013	År 2011	År 2009	År 2007
0-45 Negativt betyg	28	9	13	12
46-55	0	13	15	10
56-100 Positivt betyg	72	78	72	78
Medelvärde	67	75	73	76
Antal svar	416	395	496	397

Grupptabell	Andel som svarar			Medelvärde	Antal svar
	0-45 Negativt betyg	46-55	56-100 Positivt betyg		
<b>Kön</b>					
Kvinna	26	0	74	69	212
Man	30	0	70	65	204
<b>Ålder</b>					
18-34 år	<b>39</b>	0	<b>61</b>	<b>58</b>	126
35-54 år	34	0	66	65	107
55-74 år	<b>14</b>	0	<b>86</b>	<b>75</b>	183
<b>Bostadsort</b>					
Inne i Vetlanda centralort	<b>35</b>	0	<b>65</b>	<b>62</b>	183
I annan del av kommunen	<b>23</b>	0	<b>77</b>	<b>70</b>	233
<b>Bostad</b>					
Villa, radhus	26	0	74	<b>68</b>	330
Bostadsrättslägenhet	27	0	73	60	17
Hyseslägenhet med hiss	23	0	77	76	5
Hyseslägenhet utan hiss	<b>42</b>	0	<b>58</b>	<b>56</b>	55
Annat	18	0	82	78	8
<b>Civilstånd</b>					
Gift	<b>20</b>	0	<b>80</b>	<b>72</b>	233
Samboende	36	0	64	65	77
Ensamstående	<b>37</b>	0	<b>63</b>	<b>57</b>	106
<b>Barn i barnomsorgen</b>					
Ja	32	0	68	64	84
<b>Barn i grundskolan eller gymnasiet</b>					
Ja	28	0	72	65	107
<b>Släkting som haft hjälp av äldreomsorgen</b>					
Ja	21	0	79	70	150

Fet stil: Signifikant skillnad inom gruppen (med 95% sannolikhet).



**Tabell 14:** Vad tycker du om följande i din kommun?  
Procent

Grupptabell	Andel som svarar					Antal svar
	Mycket bra	Ganska bra	Osäker	Ganska dåligt	Mycket dåligt	
Tillgången på hyreslägenheter	A	24	38	32	5	419
Tillgången på villor och radhus	6	55	24	14	1	418
Tomter för byggnation	9	37	39	14	2	414
Kulturutbudet	2	33	19	39	7	419
Nöjen	1	22	12	48	17	418
Restauranger och pubar	5	37	5	40	12	417
Tillgången på arbete	1	32	21	38	8	411
Barns fritidsaktiviteter	12	58	19	9	2	415
Tonåringars fritidsaktiviteter	3	32	27	31	7	416
Affärer	19	61	4	15	2	418
Bekämpning av brott och nedbusning	A	29	37	28	5	416

A: Någon person, men färre än 1 procent.

**Tabell 15:** Vad tycker du om följande i din kommun?  
- Tillgången på hyreslägenheter

	År 2013	År 2011	År 2009	År 2007
Mycket bra	A	A	1	2
Ganska bra	24	20	31	22
Osäker	38	46	45	42
Ganska dåligt	32	28	19	23
Mycket dåligt	5	6	5	11
Antal svar	419	400	500	403

Grupptabell	Andel som svarar					Antal svar
	Mycket bra	Ganska bra	Osäker	Ganska dåligt	Mycket dåligt	
<b>Kön</b>						
Kvinna	A	23	39	32	5	212
Man	1	25	38	32	5	207
<b>Ålder</b>						
18-34 år	1	<b>33</b>	39	<b>23</b>	4	127
35-54 år	1	21	36	<b>39</b>	3	109
55-74 år	0	20	40	31	<b>8</b>	183
<b>Bostadsort</b>						
Inne i Vetlanda centralort	1	25	<b>31</b>	<b>38</b>	5	183
I annan del av kommunen	0	24	<b>44</b>	<b>27</b>	5	233
<b>Bostad</b>						
Villa, radhus	<b>0</b>	23	39	32	5	330
Bostadsrättslägenhet	0	25	40	27	8	17
Hyreslägenhet med hiss	0	23	23	54	0	5
Hyreslägenhet utan hiss	<b>3</b>	31	27	32	6	55
Annat	0	15	78	7	0	8
<b>Civilstånd</b>						
Gift	0	23	38	34	5	233
Samboende	0	28	40	28	4	77
Ensamstående	<b>2</b>	24	38	31	5	106
<b>Barn i barnomsorgen</b>						
Ja	0	26	37	32	4	84
<b>Barn i grundskolan eller gymnasiet</b>						
Ja	0	21	39	36	4	107
<b>Släkting som haft hjälp av äldreomsorgen</b>						
Ja	0	28	36	31	5	150

A: Någon person, men färre än 1 procent.

Fet stil: Signifikant skillnad inom gruppen (med 95% sannolikhet).

**Tabell 16:** Vad tycker du om följande i din kommun?  
- Tillgången på villor och radhus  
Procent

	År 2013	År 2011	År 2009	År 2007
Mycket bra	6	7	3	6
Ganska bra	55	46	49	36
Osäker	24	33	35	33
Ganska dåligt	14	13	12	20
Mycket dåligt	1	1	1	4
Antal svar	418	401	500	402

Grupptabell	Andel som svarar					Antal svar
	Mycket bra	Ganska bra	Osäker	Ganska dåligt	Mycket dåligt	
<b>Kön</b>						
Kvinna	4	58	26	12	1	212
Man	7	53	23	17	A	206
<b>Ålder</b>						
18-34 år	5	54	28	12	1	127
35-54 år	5	50	28	15	1	108
55-74 år	6	61	18	14	0	183
<b>Bostadsort</b>						
Inne i Vetlanda centralort	6	55	<b>19</b>	<b>20</b>	1	183
I annan del av kommunen	5	56	<b>29</b>	<b>10</b>	0	232
<b>Bostad</b>						
Villa, radhus	6	<b>58</b>	<b>22</b>	14	A	329
Bostadsrättslägenhet	12	40	25	24	0	17
Hyseslägenhet med hiss	0	86	14	0	0	5
Hyseslägenhet utan hiss	6	44	<b>36</b>	14	0	55
Annat	0	40	52	7	0	8
<b>Civilstånd</b>						
Gift	6	58	<b>21</b>	15	1	232
Samboende	6	61	18	14	0	77
Ensamstående	5	<b>46</b>	<b>36</b>	13	0	106
<b>Barn i barnomsorgen</b>						
Ja	6	63	9	20	2	84
<b>Barn i grundskolan eller gymnasiet</b>						
Ja	5	61	17	16	1	106
<b>Släkting som haft hjälp av äldreomsorgen</b>						
Ja	4	57	23	15	1	150

A: Någon person, men färre än 1 procent.

Fet stil: Signifikant skillnad inom gruppen (med 95% sannolikhet).

**Tabell 17:** Vad tycker du om följande i din kommun?  
- Tomter för byggnation

	År 2013	År 2011	År 2009	År 2007
Mycket bra	9	11	13	10
Ganska bra	37	41	41	37
Osäker	39	39	40	42
Ganska dåligt	14	8	6	9
Mycket dåligt	2	2	1	2
Antal svar	414	400	491	401

Grupptabell	Andel som svarar					Antal svar
	Mycket bra	Ganska bra	Osäker	Ganska dåligt	Mycket dåligt	
<b>Kön</b>						
Kvinna	6	<b>30</b>	<b>49</b>	14	<b>A</b>	211
Man	12	<b>44</b>	<b>28</b>	13	<b>3</b>	203
<b>Ålder</b>						
18-34 år	7	34	47	10	1	126
35-54 år	8	32	39	<b>19</b>	1	106
55-74 år	11	44	31	11	3	182
<b>Bostadsort</b>						
Inne i Vetlanda centralort	10	36	36	17	1	183
I annan del av kommunen	9	37	41	11	2	228
<b>Bostad</b>						
Villa, radhus	9	<b>40</b>	<b>36</b>	13	2	325
Bostadsrättslägenhet	13	27	43	16	0	17
Hyseslägenhet med hiss	27	27	46	0	0	5
Hyseslägenhet utan hiss	5	<b>19</b>	<b>53</b>	23	0	55
Annat	15	33	52	0	0	8
<b>Civilstånd</b>						
Gift	11	<b>43</b>	<b>30</b>	15	2	230
Samboende	12	<b>24</b>	42	20	2	76
Ensamstående	<b>3</b>	34	<b>55</b>	<b>7</b>	1	105
<b>Barn i barnomsorgen</b>						
Ja	13	35	32	21	0	84
<b>Barn i grundskolan eller gymnasiet</b>						
Ja	11	39	30	20	1	105
<b>Släkting som haft hjälp av äldreomsorgen</b>						
Ja	14	36	33	15	1	148

A: Någon person, men färre än 1 procent.

Fet stil: Signifikant skillnad inom gruppen (med 95% sannolikhet).

**Tabell 18:** Vad tycker du om följande i din kommun?  
- Kulturutbudet

Procent

	År 2013	År 2011	År 2009	År 2007
Mycket bra	2	3	3	4
Ganska bra	33	31	41	34
Osäker	19	23	19	27
Ganska dåligt	39	35	30	26
Mycket dåligt	7	8	8	9
Antal svar	419	400	502	402

Grupptabell	Andel som svarar					Antal svar
	Mycket bra	Ganska bra	Osäker	Ganska dåligt	Mycket dåligt	
<b>Kön</b>						
Kvinna	1	35	<b>16</b>	44	6	212
Man	3	32	<b>23</b>	34	8	207
<b>Ålder</b>						
18-34 år	1	34	20	36	9	127
35-54 år	<b>4</b>	27	17	43	9	109
55-74 år	<b>0</b>	39	21	37	<b>3</b>	183
<b>Bostadsort</b>						
Inne i Vetlanda centralort	2	<b>25</b>	21	44	8	183
I annan del av kommunen	2	<b>39</b>	18	35	6	233
<b>Bostad</b>						
Villa, radhus	2	34	19	38	7	330
Bostadsrättslägenhet	0	30	32	28	9	17
Hyseslägenhet med hiss	0	23	37	41	0	5
Hyseslägenhet utan hiss	2	30	17	45	5	55
Annat	0	41	27	32	0	8
<b>Civilstånd</b>						
Gift	1	31	20	40	7	233
Samboende	<b>4</b>	26	15	46	8	77
Ensamstående	1	<b>42</b>	21	<b>30</b>	5	106
<b>Barn i barnomsorgen</b>						
Ja	3	19	16	52	11	84
<b>Barn i grundskolan eller gymnasiet</b>						
Ja	3	24	19	44	9	107
<b>Släkting som haft hjälp av äldreomsorgen</b>						
Ja	1	32	19	39	8	150

Fet stil: Signifikant skillnad inom gruppen (med 95% sannolikhet).

**Tabell 19:** Vad tycker du om följande i din kommun?  
- Nöjen  
Procent

	År 2013	År 2011	År 2009	År 2007
Mycket bra	1	2	3	4
Ganska bra	22	24	27	25
Osäker	12	17	18	15
Ganska dåligt	48	40	39	41
Mycket dåligt	17	17	13	16
Antal svar	418	398	502	402

Grupptabell	Andel som svarar					Antal svar
	Mycket bra	Ganska bra	Osäker	Ganska dåligt	Mycket dåligt	
<b>Kön</b>						
Kvinna	2	18	10	50	<b>20</b>	212
Man	1	26	14	46	<b>13</b>	206
<b>Ålder</b>						
18-34 år	2	27	9	40	<b>21</b>	127
35-54 år	2	19	<b>4</b>	<b>56</b>	19	109
55-74 år	1	22	<b>21</b>	46	<b>11</b>	182
<b>Bostadsort</b>						
Inne i Vetlanda centralort	1	<b>17</b>	12	48	<b>21</b>	182
I annan del av kommunen	1	<b>26</b>	12	47	<b>13</b>	233
<b>Bostad</b>						
Villa, radhus	1	23	12	46	17	330
Bostadsrättslägenhet	0	28	4	53	15	16
Hyseslägenhet med hiss	0	23	23	54	0	5
Hyseslägenhet utan hiss	2	14	12	55	17	55
Annat	0	33	27	40	0	8
<b>Civilstånd</b>						
Gift	1	21	13	49	16	233
Samboende	2	18	6	46	<b>27</b>	77
Ensamstående	2	27	13	47	10	105
<b>Barn i barnomsorgen</b>						
Ja	3	14	8	50	26	84
<b>Barn i grundskolan eller gymnasiet</b>						
Ja	1	19	6	52	22	107
<b>Släkting som haft hjälp av äldreomsorgen</b>						
Ja	2	25	6	51	16	149

Fet stil: Signifikant skillnad inom gruppen (med 95% sannolikhet).

**Tabell 20:** Vad tycker du om följande i din kommun?  
- Restauranger och pubar  
Procent

	År 2013	År 2011	År 2009	År 2007
Mycket bra	5	5	6	14
Ganska bra	37	36	42	45
Osäker	5	11	15	10
Ganska dåligt	40	35	30	23
Mycket dåligt	12	12	7	8
Antal svar	417	400	499	403

Grupptabell	Andel som svarar					Antal svar
	Mycket bra	Ganska bra	Osäker	Ganska dåligt	Mycket dåligt	
<b>Kön</b>						
Kvinna	5	37	5	39	15	211
Man	6	37	6	42	10	206
<b>Ålder</b>						
18-34 år	3	<b>30</b>	6	<b>47</b>	13	127
35-54 år	5	37	5	38	15	108
55-74 år	8	<b>42</b>	4	38	<b>9</b>	182
<b>Bostadsort</b>						
Inne i Vetlanda centralort	4	33	6	42	15	182
I annan del av kommunen	6	40	5	39	10	232
<b>Bostad</b>						
Villa, radhus	6	37	6	40	12	329
Bostadsrättslägenhet	0	51	0	36	14	17
Hyseslägenhet med hiss	0	37	23	14	27	5
Hyseslägenhet utan hiss	5	36	3	43	13	55
Annat	0	51	0	49	0	7
<b>Civilstånd</b>						
Gift	6	39	6	38	11	231
Samboende	3	<b>23</b>	5	<b>48</b>	<b>21</b>	77
Ensamstående	7	44	5	37	7	106
<b>Barn i barnomsorgen</b>						
Ja	3	23	6	51	17	84
<b>Barn i grundskolan eller gymnasiet</b>						
Ja	5	35	5	39	17	107
<b>Släkting som haft hjälp av äldreomsorgen</b>						
Ja	5	34	4	44	12	149

Fet stil: Signifikant skillnad inom gruppen (med 95% sannolikhet).

**Tabell 21:** Vad tycker du om följande i din kommun?  
- Tillgången på arbete

	År 2013	År 2011	År 2009	År 2007	
Mycket bra	1	6	3	28	
Ganska bra	32	50	26	48	
Osäker	21	20	24	14	
Ganska dåligt	38	20	39	9	
Mycket dåligt	8	4	8	1	
Antal svar	411	397	496	402	

Grupptabell	Andel som svarar					Antal svar
	Mycket bra	Ganska bra	Osäker	Ganska dåligt	Mycket dåligt	
<b>Kön</b>						
Kvinna	A	<b>22</b>	23	<b>44</b>	<b>10</b>	206
Man	2	<b>40</b>	19	<b>33</b>	<b>5</b>	205
<b>Ålder</b>						
18-34 år	2	29	19	42	8	123
35-54 år	1	31	22	35	11	107
55-74 år	1	35	21	38	4	181
<b>Bostadsort</b>						
Inne i Vetlanda centralort	2	28	21	39	10	182
I annan del av kommunen	1	35	21	38	5	226
<b>Bostad</b>						
Villa, radhus	2	32	21	38	7	324
Bostadsrättslägenhet	0	33	14	46	8	17
Hyseslägenhet med hiss	0	14	23	37	27	5
Hyseslägenhet utan hiss	0	27	20	42	11	54
Annat	0	39	33	28	0	7
<b>Civilstånd</b>						
Gift	2	32	24	36	6	229
Samboende	1	29	18	41	11	75
Ensamstående	0	34	17	42	7	104
<b>Barn i barnomsorgen</b>						
Ja	2	33	24	33	8	83
<b>Barn i grundskolan eller gymnasiet</b>						
Ja	3	26	22	42	8	106
<b>Släkting som haft hjälp av äldreomsorgen</b>						
Ja	2	34	21	37	5	145

A: Någon person, men färre än 1 procent.

Fet stil: Signifikant skillnad inom gruppen (med 95% sannolikhet).



**Tabell 22:** Vad tycker du om följande i din kommun?  
- Barns fritidsaktiviteter

	År 2013	År 2011	År 2009	År 2007
Mycket bra	12	10	9	15
Ganska bra	58	44	42	35
Osäker	19	29	35	31
Ganska dåligt	9	15	11	16
Mycket dåligt	2	2	3	2
Antal svar	415	401	501	402

Grupptabell	Andel som svarar					Antal svar
	Mycket bra	Ganska bra	Osäker	Ganska dåligt	Mycket dåligt	
<b>Kön</b>						
Kvinna	10	55	21	11	2	208
Man	13	61	17	8	2	207
<b>Ålder</b>						
18-34 år	14	54	23	7	2	127
35-54 år	16	<b>65</b>	<b>9</b>	9	2	108
55-74 år	<b>6</b>	55	<b>26</b>	12	2	180
<b>Bostadsort</b>						
Inne i Vetlanda centralort	11	59	19	9	2	182
I annan del av kommunen	12	57	19	10	1	230
<b>Bostad</b>						
Villa, radhus	13	60	<b>16</b>	11	<b>1</b>	327
Bostadsrättslägenhet	16	54	20	6	4	17
Hyseslägenhet med hiss	0	86	0	0	14	5
Hyseslägenhet utan hiss	7	<b>44</b>	<b>42</b>	4	4	55
Annat	10	72	9	9	0	7
<b>Civilstånd</b>						
Gift	14	61	16	8	1	229
Samboende	11	54	21	11	3	77
Ensamstående	8	54	24	12	2	106
<b>Barn i barnomsorgen</b>						
Ja	22	68	4	5	2	84
<b>Barn i grundskolan eller gymnasiet</b>						
Ja	21	66	4	7	1	107
<b>Släkting som haft hjälp av äldreomsorgen</b>						
Ja	15	56	15	13	1	148

Fet stil: Signifikant skillnad inom gruppen (med 95% sannolikhet).

**Tabell 23:** Vad tycker du om följande i din kommun?  
- Tonåringars fritidsaktiviteter

	År 2013	År 2011	År 2009	År 2007
Mycket bra	3	3	3	6
Ganska bra	32	27	22	22
Osäker	27	32	40	30
Ganska dåligt	31	31	28	32
Mycket dåligt	7	7	7	10
Antal svar	416	401	500	402

Grupptabell	Andel som svarar					Antal svar
	Mycket bra	Ganska bra	Osäker	Ganska dåligt	Mycket dåligt	
<b>Kön</b>						
Kvinna	2	<b>26</b>	30	31	<b>10</b>	209
Man	5	<b>37</b>	24	31	<b>3</b>	207
<b>Ålder</b>						
18-34 år	4	34	28	27	7	127
35-54 år	5	<b>39</b>	23	25	8	108
55-74 år	<b>1</b>	<b>23</b>	30	<b>40</b>	6	181
<b>Bostadsort</b>						
Inne i Vetlanda centralort	1	33	27	30	8	183
I annan del av kommunen	5	32	25	33	5	230
<b>Bostad</b>						
Villa, radhus	4	31	26	33	6	328
Bostadsrättslägenhet	0	49	4	43	4	17
Hyseslägenhet med hiss	0	59	0	27	14	5
Hyseslägenhet utan hiss	5	28	36	<b>18</b>	<b>13</b>	55
Annat	0	42	22	36	0	7
<b>Civilstånd</b>						
Gift	3	30	28	35	5	230
Samboende	5	32	27	23	<b>12</b>	77
Ensamstående	4	37	22	31	6	106
<b>Barn i barnomsorgen</b>						
Ja	2	31	36	25	6	84
<b>Barn i grundskolan eller gymnasiet</b>						
Ja	6	38	25	27	5	107
<b>Släkting som haft hjälp av äldreomsorgen</b>						
Ja	3	32	23	35	7	149

Fet stil: Signifikant skillnad inom gruppen (med 95% sannolikhet).

**Tabell 24: Vad tycker du om följande i din kommun?  
- Affärer**

Procent

	År 2013	År 2011	År 2009	År 2007
Mycket bra	19	37	43	48
Ganska bra	61	52	51	43
Osäker	4	5	2	3
Ganska dåligt	15	5	3	4
Mycket dåligt	2	2	A	1
Antal svar	418	397	493	398

Grupptabell	Andel som svarar					Antal svar
	Mycket bra	Ganska bra	Osäker	Ganska dåligt	Mycket dåligt	
<b>Kön</b>						
Kvinna	15	61	5	16	3	211
Man	22	60	3	13	1	207
<b>Ålder</b>						
18-34 år	17	63	3	15	1	127
35-54 år	19	63	6	10	2	108
55-74 år	19	57	2	18	3	183
<b>Bostadsort</b>						
Inne i Vetlanda centralort	18	58	4	16	<b>4</b>	183
I annan del av kommunen	19	63	4	13	<b>1</b>	232
<b>Bostad</b>						
Villa, radhus	18	62	4	14	2	330
Bostadsrättslägenhet	26	37	0	32	4	17
Hyseslägenhet med hiss	0	100	0	0	0	5
Hyseslägenhet utan hiss	25	57	2	15	1	55
Annat	22	78	0	0	0	7
<b>Civilstånd</b>						
Gift	19	62	3	13	3	232
Samboende	16	62	6	17	0	77
Ensamstående	20	58	5	14	2	106
<b>Barn i barnomsorgen</b>						
Ja	17	68	3	9	2	84
<b>Barn i grundskolan eller gymnasiet</b>						
Ja	20	65	4	8	2	107
<b>Släkting som haft hjälp av äldreomsorgen</b>						
Ja	19	58	5	15	3	150

Fet stil: Signifikant skillnad inom gruppen (med 95% sannolikhet).

**Tabell 25:** Vad tycker du om följande i din kommun?  
- Bekämpning av brott och nedbusning

	År 2013	År 2011	År 2009	År 2007
Mycket bra	A	2	2	2
Ganska bra	29	22	28	25
Osäker	37	32	38	31
Ganska dåligt	28	35	25	34
Mycket dåligt	5	8	8	9
Antal svar	416	399	501	403

Grupptabell	Andel som svarar					Antal svar
	Mycket bra	Ganska bra	Osäker	Ganska dåligt	Mycket dåligt	
<b>Kön</b>						
Kvinna	A	25	<b>48</b>	<b>22</b>	5	209
Man	A	33	<b>27</b>	<b>34</b>	5	207
<b>Ålder</b>						
18-34 år	<b>1</b>	34	<b>51</b>	<b>11</b>	2	127
35-54 år	0	27	36	33	5	107
55-74 år	0	28	<b>28</b>	<b>37</b>	7	182
<b>Bostadsort</b>						
Inne i Vetlanda centralort	1	26	38	28	7	182
I annan del av kommunen	A	32	36	29	3	231
<b>Bostad</b>						
Villa, radhus	A	28	37	30	5	328
Bostadsrättslägenhet	0	33	31	32	4	17
Hyseslägenhet med hiss	0	14	59	0	27	5
Hyseslägenhet utan hiss	1	35	37	23	4	55
Annat	0	38	41	22	0	7
<b>Civilstånd</b>						
Gift	0	27	38	29	6	231
Samboende	1	26	37	31	6	77
Ensamstående	1	<b>38</b>	34	25	2	105
<b>Barn i barnomsorgen</b>						
Ja	1	20	48	25	5	84
<b>Barn i grundskolan eller gymnasiet</b>						
Ja	1	26	42	28	3	106
<b>Släkting som haft hjälp av äldreomsorgen</b>						
Ja	A	31	36	28	5	149

A: Någon person, men färre än 1 procent.

Fet stil: Signifikant skillnad inom gruppen (med 95% sannolikhet).

**Tabell 26:**

Procent

**Socialtjänsten ansvarar för individ- och familjeomsorgen, vilket omfattar bland annat barn och unga i behov av socialt stöd, personer med missbruk eller beroendeproblematik, försörjningssvårigheter eller svårigheter i att etablera sig på arbetsmarknaden?**

**Hur stort förtroende har du för socialtjänsten i Vetlanda kommun?**

	År 2013	År 2011				
Mycket stort	4	3				
Ganska stort	23	13				
Varken eller	45	45				
Ganska litet	16	25				
Mycket litet	12	14				
<b>Antal svar</b>	<b>416</b>	<b>400</b>				
Grupptabell	Andel som svarar					Antal svar
	Mycket stort	Ganska stort	Varken eller	Ganska litet	Mycket litet	
<b>Kön</b>						
Kvinna	3	24	45	17	11	211
Man	4	23	45	15	13	205
<b>Ålder</b>						
18-34 år	2	23	<b>55</b>	14	<b>5</b>	126
35-54 år	3	19	44	16	<b>18</b>	108
55-74 år	6	27	<b>38</b>	18	11	182
<b>Bostadsort</b>						
Inne i Vetlanda centralort	3	24	46	16	12	182
I annan del av kommunen	4	23	45	16	12	231
<b>Bostad</b>						
Villa, radhus	4	25	45	14	11	328
Bostadsrättslägenhet	8	13	41	27	12	17
Hyseslägenhet med hiss	0	37	23	0	41	5
Hyseslägenhet utan hiss	0	15	44	27	14	54
Annat	0	8	59	7	25	8
<b>Civilstånd</b>						
Gift	5	24	44	14	12	232
Samboende	<b>0</b>	19	43	23	15	76
Ensamstående	4	24	49	14	9	105
<b>Barn i barnomsorgen</b>						
Ja	2	23	51	16	8	84
<b>Barn i grundskolan eller gymnasiet</b>						
Ja	3	18	50	12	17	106
<b>Släkting som haft hjälp av äldreomsorgen</b>						
Ja	4	23	44	19	10	150
<b>Kontakt med socialtjänsten</b>						
Nej	4	<b>18</b>	<b>59</b>	<b>13</b>	<b>7</b>	240
Ja	4	<b>30</b>	<b>28</b>	<b>21</b>	<b>18</b>	176

Fet stil: Signifikant skillnad inom gruppen (med 95% sannolikhet).

**Tabell 27: Har du eller någon du känner någon gång haft kontakt med socialtjänsten i Vetlanda kommun?**

Procent

	År 2013	År 2011
Nej	56	61
Ja	44	39
<b>Antal svar</b>	<b>419</b>	<b>401</b>

Grupptabell	Andel som svarar		Antal svar
	Nej	Ja	
<b>Kön</b>			
Kvinna	51	49	212
Man	61	39	207
<b>Ålder</b>			
18-34 år	56	44	127
35-54 år	<b>50</b>	<b>50</b>	109
55-74 år	<b>63</b>	<b>37</b>	183
<b>Bostadsort</b>			
Inne i Vetlanda centralort	54	46	183
I annan del av kommunen	58	42	233
<b>Bostad</b>			
Villa, radhus	57	43	330
Bostadsrättslägenhet	62	38	17
Hyseslägenhet med hiss	37	63	5
Hyseslägenhet utan hiss	56	44	55
Annat	42	58	8
<b>Civilstånd</b>			
Gift	<b>60</b>	<b>40</b>	233
Samboende	47	53	77
Ensamstående	54	46	106
<b>Barn i barnomsorgen</b>			
Ja	45	55	84
<b>Barn i grundskolan eller gymnasiet</b>			
Ja	47	53	107
<b>Släkting som haft hjälp av äldreomsorgen</b>			
Ja	54	46	150

Fet stil: Signifikant skillnad inom gruppen (med 95% sannolikhet).

**Tabell 28:** Vetlanda kommun informerar kommuninvånarna på flera olika sätt.  
Procent Tycker du att Vetlanda kommun är bra eller dålig på att informera dem som bor i kommunen?

	År 2013	År 2011	År 2009	År 2007
Mycket bra	6	4	5	6
Ganska bra	52	44	44	33
Varken bra eller dålig	26	27	30	35
Ganska dåligt	13	19	17	21
Mycket dåligt	4	6	4	6
<b>Antal svar</b>	<b>418</b>	<b>399</b>	<b>499</b>	<b>401</b>

Grupptabell	Andel som svarar					Antal svar
	Mycket bra	Ganska bra	Varken bra eller dålig	Ganska dåligt	Mycket dåligt	
<b>Kön</b>						
Kvinna	6	53	28	<b>8</b>	4	211
Man	5	51	23	<b>18</b>	3	207
<b>Ålder</b>						
18-34 år	5	55	30	9	1	127
35-54 år	6	49	25	14	<b>6</b>	109
55-74 år	6	52	23	15	3	182
<b>Bostadsort</b>						
Inne i Vetlanda centralort	6	53	23	12	5	183
I annan del av kommunen	5	50	27	14	3	232
<b>Bostad</b>						
Villa, radhus	6	53	25	13	3	329
Bostadsrättslägenhet	0	68	24	4	4	17
Hyseslägenhet med hiss	0	37	37	27	0	5
Hyseslägenhet utan hiss	7	43	26	16	7	55
Annat	8	31	43	18	0	8
<b>Civilstånd</b>						
Gift	6	55	23	12	3	233
Samboende	4	49	28	13	5	77
Ensamstående	6	47	29	16	3	105
<b>Barn i barnomsorgen</b>						
Ja	6	49	30	13	2	84
<b>Barn i grundskolan eller gymnasiet</b>						
Ja	6	50	25	15	4	107
<b>Släkting som haft hjälp av äldreomsorgen</b>						
Ja	6	51	26	15	2	150

Fet stil: Signifikant skillnad inom gruppen (med 95% sannolikhet).

**Tabell 29:** På vilket av följande sätt vill du i första hand få information från Vetlanda kommun?  
Procent

	År 2013	År 2011	År 2009	År 2007
Hemsida	25	---	---	---
Sociala medier	6	---	---	---
Dagstidningar	32	29	36	41
Lokalradio	2	2	3	4
Broschyrer hemskickade i brevlådan	21	25	26	23
Kommuntidning	13	19	20	23
Annat	1	1	A	0
Antal svar	418	397	498	399

Grupptabell	Andel som svarar							Antal svar
	Hem- sida	So- ciala medier	Dags- tid- ningar	Lokal- radio	Broschyrer hem- skickade i brevlådan	Kommun- tidning	An- nat	
<b>Kön</b>								
Kvinna	26	5	33	3	22	10	2	211
Man	23	8	31	1	20	16	1	207
<b>Ålder</b>								
18-34 år	<b>35</b>	<b>12</b>	<b>25</b>	1	18	9	1	127
35-54 år	26	6	<b>24</b>	2	26	14	1	109
55-74 år	<b>16</b>	<b>2</b>	<b>45</b>	3	17	15	2	182
<b>Bostadsort</b>								
Inne i Vetlanda centralort	24	7	27	1	25	15	1	182
I annan del av kommunen	25	6	36	3	18	12	1	233
<b>Bostad</b>								
Villa, radhus	24	6	34	2	20	13	1	330
Bostadsrättslägenhet	32	0	33	0	17	14	4	16
Hyseslägenhet med hiss	0	46	27	0	14	14	0	5
Hyseslägenhet utan hiss	24	11	18	0	29	17	0	55
Annat	41	0	44	7	7	0	0	8
<b>Civilstånd</b>								
Gift	22	<b>4</b>	<b>39</b>	2	19	11	2	233
Samboende	26	8	<b>24</b>	0	26	15	1	77
Ensamstående	26	<b>11</b>	<b>24</b>	3	20	16	0	105
<b>Barn i barnomsorgen</b>								
Ja	29	10	23	0	20	15	4	84
<b>Barn i grundskolan eller gymnasiet</b>								
Ja	23	7	29	1	22	17	1	107
<b>Släkting som haft hjälp av äldreomsorgen</b>								
Ja	21	6	30	3	19	19	2	149

Fet stil: Signifikant skillnad inom gruppen (med 95% sannolikhet).

**Specificering av annat.**

Mejl	Personligt
Lokaltidning	Informationsmöten
E-post	



**Tabell 30:** Har du någon gång under de senaste tolv månaderna besökt Vetlanda kommuns hemsida på Internet, [www.vetlanda.se](http://www.vetlanda.se)?  
Procent

	År 2013	År 2011	År 2009	År 2007
Nej	35	37	47	51
Ja	65	63	53	49
<b>Antal svar</b>	<b>419</b>	<b>400</b>	<b>502</b>	<b>402</b>

Grupptabell	Andel som svarar		Antal svar
	Nej	Ja	
<b>Kön</b>			
Kvinna	<b>30</b>	<b>70</b>	212
Man	<b>40</b>	<b>60</b>	207
<b>Ålder</b>			
18-34 år	<b>28</b>	<b>72</b>	127
35-54 år	31	69	109
55-74 år	<b>44</b>	<b>56</b>	183
<b>Bostadsort</b>			
Inne i Vetlanda centralort	31	69	183
I annan del av kommunen	38	62	233
<b>Bostad</b>			
Villa, radhus	34	66	330
Bostadsrättslägenhet	45	55	17
Hyseslägenhet med hiss	23	77	5
Hyseslägenhet utan hiss	39	61	55
Annat	43	57	8
<b>Civilstånd</b>			
Gift	32	68	233
Samboende	34	66	77
Ensamstående	<b>43</b>	<b>57</b>	106
<b>Barn i barnomsorgen</b>			
Ja	17	83	84
<b>Barn i grundskolan eller gymnasiet</b>			
Ja	22	78	107
<b>Släkting som haft hjälp av äldreomsorgen</b>			
Ja	34	66	150

Fet stil: Signifikant skillnad inom gruppen (med 95% sannolikhet).

**Tabell 31:** Om besökt hemsidan,  
Procent **Vad anser du om informationen på kommunens hemsida?**

	År 2013	År 2011	År 2009	År 2007
Mycket bra	11	8	7	12
Ganska bra	56	54	48	48
Varken bra eller dålig	23	21	28	21
Ganska dålig	9	12	15	13
Mycket dålig	1	4	2	6
Antal svar	267	248	273	199

Grupptabell	Andel som svarar					Antal svar
	Mycket bra	Ganska bra	Varken bra eller dålig	Ganska dålig	Mycket dålig	
<b>Kön</b>						
Kvinna	11	55	22	10	2	145
Man	10	58	23	8	1	122
<b>Ålder</b>						
18-34 år	10	65	<b>16</b>	7	2	94
35-54 år	13	54	21	11	1	75
55-74 år	8	52	<b>31</b>	9	1	98
<b>Bostadsort</b>						
Inne i Vetlanda centralort	10	57	23	9	1	123
I annan del av kommunen	11	57	22	9	2	142
<b>Bostad</b>						
Villa, radhus	11	58	22	8	1	213
Bostadsrättslägenhet	15	47	23	15	0	9
Hyseslägenhet med hiss	0	82	18	0	0	4
Hyseslägenhet utan hiss	7	46	29	14	4	33
Annat	0	68	0	32	0	5
<b>Civilstånd</b>						
Gift	11	57	23	8	A	156
Samboende	12	59	19	7	4	53
Ensamstående	8	55	23	13	2	56
<b>Barn i barnomsorgen</b>						
Ja	11	64	13	11	1	72
<b>Barn i grundskolan eller gymnasiet</b>						
Ja	12	60	19	7	1	85
<b>Släkting som haft hjälp av äldreomsorgen</b>						
Ja	11	60	19	9	1	98

A: Någon person, men färre än 1 procent.

Fet stil: Signifikant skillnad inom gruppen (med 95% sannolikhet).

**Tabell 32:**  
ProcentOm besökt hemsidan,  
**Brukar du hitta den information du söker på kommunens hemsida?**

	År 2013	År 2011	År 2009
Alltid	17	16	11
Oftast	54	48	46
Ibland	24	22	30
Sällan	4	11	12
Aldrig	1	3	2
Antal svar	266	248	268

Grupptabell	Andel som svarar					Antal svar
	Alltid	Oftast	Ibland	Sällan	Aldrig	
<b>Kön</b>						
Kvinna	15	55	25	4	1	144
Man	20	53	22	4	1	122
<b>Ålder</b>						
18-34 år	17	61	15	4	2	94
35-54 år	20	48	28	4	0	75
55-74 år	14	55	27	3	1	97
<b>Bostadsort</b>						
Inne i Vetlanda centralort	19	54	22	3	2	122
I annan del av kommunen	15	54	26	5	A	142
<b>Bostad</b>						
Villa, radhus	16	54	24	5	1	212
Bostadsrättslägenhet	30	63	0	8	0	9
Hyseslägenhet med hiss	18	35	47	0	0	4
Hyseslägenhet utan hiss	15	58	25	0	2	33
Annat	29	39	32	0	0	5
<b>Civilstånd</b>						
Gift	19	55	22	3	1	155
Samboende	19	47	28	4	2	53
Ensamstående	11	58	25	6	0	56
<b>Barn i barnomsorgen</b>						
Ja	20	55	19	5	2	72
<b>Barn i grundskolan eller gymnasiet</b>						
Ja	21	52	25	1	1	85
<b>Släkting som haft hjälp av äldreomsorgen</b>						
Ja	17	52	27	4	0	97

A: Någon person, men färre än 1 procent.

Fet stil: Signifikant skillnad inom gruppen (med 95% sannolikhet).

**Tabell 33:** Skulle du vilja kunna utträta ärenden via kommunens hemsida, t.ex. ansöka om bygglov, barnomsorg och andra kommunala tjänster?  
Procent

	År 2013	År 2011
Nej	26	30
Ja	74	70
<b>Antal svar</b>	<b>414</b>	<b>389</b>

Grupptabell	Andel som svarar		Antal svar
	Nej	Ja	
<b>Kön</b>			
Kvinna	28	72	211
Man	24	76	203
<b>Ålder</b>			
18-34 år	<b>12</b>	<b>88</b>	123
35-54 år	<b>18</b>	<b>82</b>	108
55-74 år	<b>44</b>	<b>56</b>	183
<b>Bostadsort</b>			
Inne i Vetlanda centralort	24	76	181
I annan del av kommunen	28	72	230
<b>Bostad</b>			
Villa, radhus	25	75	327
Bostadsrättslägenhet	32	68	17
Hyseslägenhet med hiss	54	46	5
Hyseslägenhet utan hiss	27	73	53
Annat	44	56	8
<b>Civilstånd</b>			
Gift	25	75	233
Samboende	27	73	76
Ensamstående	27	73	102
<b>Barn i barnomsorgen</b>			
Ja	9	91	84
<b>Barn i grundskolan eller gymnasiet</b>			
Ja	10	90	106
<b>Släkting som haft hjälp av äldreomsorgen</b>			
Ja	27	73	148

Fet stil: Signifikant skillnad inom gruppen (med 95% sannolikhet).

**Tabell 34:**  
Procent**Känner du till att kommunen har en service för synpunkter som heter "Synpunkt Vetlanda" dit du kan vända sig om du har synpunkter och klagomål på kommunens service?**

	År 2013	År 2011	År 2009
Nej	36	49	46
Ja	64	51	54
<b>Antal svar</b>	<b>418</b>	<b>399</b>	<b>501</b>

Grupptabell	Andel som svarar		Antal svar
	Nej	Ja	
<b>Kön</b>			
Kvinna	33	67	211
Man	39	61	207
<b>Ålder</b>			
18-34 år	42	58	127
35-54 år	37	63	108
55-74 år	32	68	183
<b>Bostadsort</b>			
Inne i Vetlanda centralort	34	66	183
I annan del av kommunen	38	62	232
<b>Bostad</b>			
Villa, radhus	<b>34</b>	<b>66</b>	329
Bostadsrättslägenhet	52	48	17
Hyseslägenhet med hiss	37	63	5
Hyseslägenhet utan hiss	45	55	55
Annat	43	57	8
<b>Civilstånd</b>			
Gift	<b>30</b>	<b>70</b>	232
Samboende	32	68	77
Ensamstående	<b>51</b>	<b>49</b>	106
<b>Barn i barnomsorgen</b>			
Ja	24	76	83
<b>Barn i grundskolan eller gymnasiet</b>			
Ja	37	63	106
<b>Släkting som haft hjälp av äldreomsorgen</b>			
Ja	31	69	150

Fet stil: Signifikant skillnad inom gruppen (med 95% sannolikhet).

**Tabell 35:**

Procent

**Vetlanda kommun har utvecklat servicedeklarationer för olika tjänsteområden där kommunen beskriver vad man som kund har rätt att förvänta sig av den kommunala servicen.**

**Kände du till servicedeklarationerna innan denna intervju?**

	År 2013	År 2011	
Nej	77	83	
Ja	23	17	
<b>Antal svar</b>	<b>419</b>	<b>398</b>	

Grupptabell	Andel som svarar		Antal svar
	Nej	Ja	
<b>Kön</b>			
Kvinna	76	24	212
Man	78	22	207
<b>Ålder</b>			
18-34 år	84	16	127
35-54 år	76	24	109
55-74 år	73	27	183
<b>Bostadsort</b>			
Inne i Vetlanda centralort	76	24	183
I annan del av kommunen	78	22	233
<b>Bostad</b>			
Villa, radhus	78	22	330
Bostadsrättslägenhet	88	12	17
Hyseslägenhet med hiss	37	63	5
Hyseslägenhet utan hiss	75	25	55
Annat	77	23	8
<b>Civilstånd</b>			
Gift	<b>74</b>	<b>26</b>	233
Samboende	76	24	77
Ensamstående	<b>84</b>	<b>16</b>	106
<b>Barn i barnomsorgen</b>			
Ja	73	27	84
<b>Barn i grundskolan eller gymnasiet</b>			
Ja	78	22	107
<b>Släkting som haft hjälp av äldreomsorgen</b>			
Ja	73	27	150

Fet stil: Signifikant skillnad inom gruppen (med 95% sannolikhet).

**Tabell 36:** Anser du det viktigt att tydligheten med att beskriva vad service och tjänster innehåller för dig som brukare inom t ex skola och äldreomsorg förbättras

Procent

	År 2013	År 2011	År 2009
Nej	10	12	12
Ja	90	88	88
<b>Antal svar</b>	<b>405</b>	<b>374</b>	<b>477</b>

Grupptabell	Andel som svarar		Antal svar
	Nej	Ja	
<b>Kön</b>			
Kvinna	9	91	208
Man	11	89	197
<b>Ålder</b>			
18-34 år	<b>6</b>	<b>94</b>	120
35-54 år	14	86	106
55-74 år	9	91	179
<b>Bostadsort</b>			
Inne i Vetlanda centralort	12	88	178
I annan del av kommunen	8	92	227
<b>Bostad</b>			
Villa, radhus	8	92	324
Bostadsrättslägenhet	9	91	16
Hyseslägenhet med hiss	0	100	5
Hyseslägenhet utan hiss	<b>21</b>	<b>79</b>	52
Annat	19	81	7
<b>Civilstånd</b>			
Gift	8	92	229
Samboende	12	88	76
Ensamstående	13	87	100
<b>Barn i barnomsorgen</b>			
Ja	6	94	82
<b>Barn i grundskolan eller gymnasiet</b>			
Ja	8	92	105
<b>Släkting som haft hjälp av äldreomsorgen</b>			
Ja	7	93	147

Fet stil: Signifikant skillnad inom gruppen (med 95% sannolikhet).

**Tabell 37: Vad tycker du? Utvecklas Vetlanda på det sätt som du önskar?**  
Procent

	År 2013	År 2011	År 2009	År 2007
Ja, absolut	10	15	15	26
Ja, kanske	38	40	40	41
Osäker	28	31	26	21
Nej, troligen inte	13	9	15	10
Nej, absolut inte	10	5	5	2
<b>Antal svar</b>	<b>416</b>	<b>401</b>	<b>501</b>	<b>402</b>

Grupptabell	Andel som svarar					Antal svar
	Ja, absolut	Ja, kanske	Osäker	Nej, troligen inte	Nej, absolut inte	
<b>Kön</b>						
Kvinna	8	39	30	14	10	212
Man	13	37	27	12	11	204
<b>Ålder</b>						
18-34 år	14	36	30	12	8	126
35-54 år	7	42	<b>21</b>	16	14	107
55-74 år	11	36	35	11	8	183
<b>Bostadsort</b>						
Inne i Vetlanda centralort	<b>15</b>	<b>29</b>	28	15	<b>13</b>	183
I annan del av kommunen	<b>7</b>	<b>45</b>	29	11	<b>8</b>	233
<b>Bostad</b>						
Villa, radhus	9	<b>41</b>	26	13	10	330
Bostadsrättslägenhet	8	37	33	8	14	17
Hyseslägenhet med hiss	0	50	50	0	0	5
Hyseslägenhet utan hiss	18	27	33	13	9	55
Annat	0	9	48	26	18	8
<b>Civilstånd</b>						
Gift	8	42	27	13	10	233
Samboende	11	30	34	15	10	77
Ensamstående	14	36	27	12	11	106
<b>Barn i barnomsorgen</b>						
Ja	9	40	23	16	12	84
<b>Barn i grundskolan eller gymnasiet</b>						
Ja	8	39	25	14	13	107
<b>Släkting som haft hjälp av äldreomsorgen</b>						
Ja	10	37	27	18	8	150

Fet stil: Signifikant skillnad inom gruppen (med 95% sannolikhet).



**Tabell 38:** Om Vetlanda kommun måste välja. Vilket av följande är viktigast för en positiv utveckling av Vetlanda kommun?  
Procent

	År 2013	År 2011	År 2009	År 2007
Boenden i nya lägenheter och villor med attraktiva lägen	8	---	---	---
Förbättrade kommunikationer	9	7	6	12
Att locka nya företag till kommunen	46	44	44	33
Att locka fler människor att flytta till kommunen	9	15	16	14
Ökat utbud av kultur- och fritidsaktiviteter	16	16	19	20
Högskoleutbildning i kommunen	7	10	8	12
Annat	5	6	4	4
Antal svar	412	390	485	395

Grupptabell	Andel som svarar							Antal svar
	Boenden i nya lägenheter och villor med attraktiva lägen	Förbättrade kommunikationer	Att locka nya företag till kommunen	Att locka fler människor att flytta till kommunen	Ökat utbud av kultur- & fritidsaktiviteter	Högskoleutbildning i kommunen	Annat	
<b>Kön</b>								
Kvinna	6	10	43	7	20	6	<b>8</b>	210
Man	9	8	48	11	12	8	<b>3</b>	202
<b>Ålder</b>								
18-34 år	11	9	<b>37</b>	5	<b>23</b>	<b>12</b>	3	126
35-54 år	6	11	46	7	17	7	7	106
55-74 år	7	7	<b>52</b>	<b>15</b>	<b>10</b>	<b>4</b>	6	180
<b>Bostadsort</b>								
Inne i Vetlanda centralort	<b>11</b>	<b>3</b>	46	9	19	7	6	181
I annan del av kommunen	<b>5</b>	<b>14</b>	46	9	14	7	5	231
<b>Bostad</b>								
Villa, radhus	7	9	48	8	15	7	5	327
Bostadsrättslägenhet	8	0	47	12	20	8	4	17
Hyseslägenhet med hiss	14	0	63	0	23	0	0	5
Hyseslägenhet utan hiss	10	7	<b>32</b>	15	25	8	4	54
Annat	0	36	24	15	0	0	25	8
<b>Civilstånd</b>								
Gift	<b>4</b>	10	49	<b>11</b>	<b>13</b>	6	7	232
Samboende	6	9	44	6	21	9	5	77
Ensamstående	<b>16</b>	7	39	7	19	7	3	103
<b>Barn i barnomsorgen</b>								
Ja	3	10	46	5	16	11	10	84
<b>Barn i grundskolan eller gymnasiet</b>								
Ja	6	9	42	7	16	11	8	107
<b>Släkting som haft hjälp av äldreomsorgen</b>								
Ja	7	10	45	9	17	6	5	149

Fet stil: Signifikant skillnad inom gruppen (med 95% sannolikhet).

**Tabell 38: Om Vetlanda kommun måste välja. Vilket av följande är viktigast för en positiv utveckling av Vetlanda kommun?****Specificering av annat.**

maj 2013

---

Skolan	Industrin, arbete
Vård, omsorg, skola	Arbete
Grundskola	Arbetsstillfällen
Grundskola	Arbete och boende för unga
Vård och omsorg	Satsning på utbildning för barn och unga, inte
Lyssna på folket	utveckla logga
Gruppboenden	Ökat utbud av restauranger och kultur
Ökad lärartäthet	Barnomsorg, förskola, lärare
Grundskola	Grundskola
Bättre barnomsorg, bättre valmöjligheter	Skola och omsorg
Satsa på barnomsorg och skola	All kommunal service, så som skola och äldreomsorg,
Seriösare politik	måste förbättras
Lite mer ungdomar	

---

**Tabell 39:** Vad av följande saknar du mest i dagens kulturutbud i Vetlanda kommun?  
Procent

	År 2013	År 2011	År 2009					
Musik	31	31	22					
Teater	16	16	19					
Film	6	5	7					
Dans	6	8	9					
Konst	2	2	4					
Annat	9	7	5					
Saknar inget	30	30	34					
Antal svar	410	393	492					
Grupptabell	Andel som svarar							Antal svar
	Musik	Teater	Film	Dans	Konst	Annat	Saknar inget	
<b>Kön</b>								
Kvinna	32	<b>21</b>	<b>4</b>	8	2	9	<b>23</b>	210
Man	30	<b>11</b>	<b>8</b>	4	1	8	<b>37</b>	200
<b>Ålder</b>								
18-34 år	30	<b>9</b>	10	5	4	12	30	125
35-54 år	<b>38</b>	<b>11</b>	6	6	0	9	30	105
55-74 år	<b>25</b>	<b>26</b>	3	8	2	6	29	180
<b>Bostadsort</b>								
Inne i Vetlanda centralort	29	12	8	7	2	10	32	179
I annan del av kommunen	33	19	5	6	1	8	28	231
<b>Bostad</b>								
Villa, radhus	31	<b>19</b>	5	6	2	9	29	327
Bostadsrättslägenhet	21	12	0	0	8	12	47	17
Hyseslägenhet med hiss	23	14	0	0	0	27	37	5
Hyseslägenhet utan hiss	35	<b>3</b>	<b>13</b>	10	2	10	27	52
Annat	32	7	0	0	0	0	60	8
<b>Civilstånd</b>								
Gift	29	<b>21</b>	4	7	2	7	30	232
Samboende	<b>41</b>	10	5	8	1	<b>16</b>	<b>19</b>	75
Ensamstående	27	10	<b>11</b>	3	2	7	<b>39</b>	103
<b>Barn i barnomsorgen</b>								
Ja	32	19	7	5	2	16	20	83
<b>Barn i grundskolan eller gymnasiet</b>								
Ja	34	16	4	8	1	11	28	106
<b>Släkting som haft hjälp av äldreomsorgen</b>								
Ja	35	15	6	7	1	7	29	149

Fet stil: Signifikant skillnad inom gruppen (med 95% sannolikhet).

**Tabell 39: Vad av följande saknar du mest i dagens kulturutbud i Vetlanda kommun?****Specifisering av annat.**

maj 2013

---

Lokal	Kulturhus
Kaféer	Mer för ungdomar
Kulturhus	Bättre utrustat bibliotek
En till lokaltidning	Sommaraktiviteter
Större utbud av restauranger	Nöjeslokaler, föreningslokaler
Kulturhus	Fritidsställe för tonåringar
Konsertlokal	Hantverksutställningar
Restaurang	Restauranger och pubar
Nöjen, fler utbud av restauranger	Litteratur
En scen	Museum
Muséer	Uteställen
Kultur i allmänhet	Uteställen
Samlingsplats för ungdomar	Allt
Nöjen	Restaurang
Mer uteställen för ungdomar	Ungdomsverksamheter
Föreningsliv	Restauranger
Restauranger	Barnaktiviteter
Restaurang och pub	

---

**Tabell 40:** Kommunen planerar att bygga ett nytt kulturhus för musik, dans och teater i centralorten. Vad tycker du? Är det ...

Procent

	År 2013	År 2011			
Mycket bra	31	51			
Ganska bra	45	38			
Ganska dålig	13	7			
Mycket dålig	11	3			
Antal svar	411	391			
Grupptabell	Andel som svarar				Antal svar
	Mycket bra	Ganska bra	Ganska dålig	Mycket dålig	
<b>Kön</b>					
Kvinna	34	44	15	8	209
Man	28	46	11	14	202
<b>Ålder</b>					
18-34 år	<b>40</b>	46	<b>7</b>	7	125
35-54 år	<b>21</b>	49	15	<b>15</b>	107
55-74 år	35	40	16	9	179
<b>Bostadsort</b>					
Inne i Vetlanda centralort	32	43	12	13	182
I annan del av kommunen	30	47	14	9	229
<b>Bostad</b>					
Villa, radhus	31	45	13	11	326
Bostadsrättslägenhet	33	38	16	12	17
Hyseslägenhet med hiss	41	23	37	0	5
Hyseslägenhet utan hiss	33	47	12	8	54
Annat	15	60	0	26	8
<b>Civilstånd</b>					
Gift	32	44	13	11	229
Samboende	33	42	14	11	77
Ensamstående	27	51	13	10	105
<b>Barn i barnomsorgen</b>					
Ja	43	43	4	10	83
<b>Barn i grundskolan eller gymnasiet</b>					
Ja	33	45	8	14	107
<b>Släkting som haft hjälp av äldreomsorgen</b>					
Ja	29	42	13	15	150

Fet stil: Signifikant skillnad inom gruppen (med 95% sannolikhet).

**Tabell 41:** Det talas om en levande landsbygd.  
Procent

**Tycker du att Vetlanda kommun skall erbjuda exakt lika hög service i glesbygd utanför centralorten även om det innebär högre skatt till exempel på grund av småskaliga skolenheter och äldreboenden?**

	År 2013	År 2011	År 2009	År 2007
Ja, absolut	47	57	49	54
Ja, kanske	27	33	39	35
Nej, troligen inte	17	10	12	11
Nej, absolut inte	9	0	0	0
<b>Antal svar</b>	<b>412</b>	<b>332</b>	<b>396</b>	<b>329</b>

Grupptabell	Andel som svarar				Antal svar
	Ja, absolut	Ja, kanske	Nej, troligen inte	Nej, absolut inte	
<b>Kön</b>					
Kvinna	48	28	18	<b>6</b>	208
Man	45	26	17	<b>12</b>	204
<b>Ålder</b>					
18-34 år	40	33	19	8	125
35-54 år	50	21	17	11	106
55-74 år	49	28	15	8	181
<b>Bostadsort</b>					
Inne i Vetlanda centralort	<b>38</b>	30	19	<b>13</b>	181
I annan del av kommunen	<b>54</b>	25	16	<b>6</b>	231
<b>Bostad</b>					
Villa, radhus	48	27	16	9	326
Bostadsrättslägenhet	47	53	0	0	17
Hyreslägenhet med hiss	23	23	14	41	5
Hyreslägenhet utan hiss	42	20	26	12	55
Annat	38	18	44	0	8
<b>Civilstånd</b>					
Gift	50	<b>23</b>	20	8	231
Samboende	46	34	15	6	77
Ensamstående	41	31	13	14	104
<b>Barn i barnomsorgen</b>					
Ja	43	31	14	12	83
<b>Barn i grundskolan eller gymnasiet</b>					
Ja	51	25	17	7	106
<b>Släkting som haft hjälp av äldreomsorgen</b>					
Ja	50	28	14	8	150

Fet stil: Signifikant skillnad inom gruppen (med 95% sannolikhet).

**Tabell 42:** Hur viktigt är det att du har möjlighet att resa kollektivt mellan din bostad och ditt arbete eller din skola?

Procent

År 2013					
Mycket viktigt	27				
Ganska viktigt	18				
Inte särskilt viktigt	19				
Helt oviktigt	35				
Antal svar	408				
Grupptabell	Andel som svarar				Antal svar
	Mycket viktigt	Ganska viktigt	Inte särskilt viktigt	Helt oviktigt	
<b>Kön</b>					
Kvinna	<b>32</b>	20	21	<b>27</b>	209
Man	<b>22</b>	16	18	<b>44</b>	199
<b>Ålder</b>					
18-34 år	35	<b>24</b>	17	<b>24</b>	126
35-54 år	27	15	20	38	107
55-74 år	21	16	21	42	175
<b>Bostadsort</b>					
Inne i Vetlanda centralort	25	14	22	39	178
I annan del av kommunen	29	21	18	33	230
<b>Bostad</b>					
Villa, radhus	28	18	20	34	324
Bostadsrättslägenhet	26	17	22	36	17
Hyreslägenhet med hiss	42	27	0	31	4
Hyreslägenhet utan hiss	24	21	16	38	55
Annat	28	0	19	53	7
<b>Civilstånd</b>					
Gift	29	16	21	34	226
Samboende	19	24	13	44	77
Ensamstående	31	17	20	31	105
<b>Barn i barnomsorgen</b>					
Ja	26	21	15	38	84
<b>Barn i grundskolan eller gymnasiet</b>					
Ja	24	16	24	36	107
<b>Släkting som haft hjälp av äldreomsorgen</b>					
Ja	26	17	14	42	149

Fet stil: Signifikant skillnad inom gruppen (med 95% sannolikhet).

**Tabell 43:** Om mycket eller ganska viktigt,  
Procent **Vilken typ av kollektivtrafik är viktigast för dig? Är det ...**

År 2013			
Tätortstrafik		35	
Möjligheten till arbetspendling till annan ort		65	
<b>Antal svar</b>		<b>182</b>	
Grupptabell	Andel som svarar		Antal svar
	Tätortstrafik	Möjligheten till arbetspendling till annan ort	
<b>Kön</b>			
Kvinna	31	69	103
Man	41	59	79
<b>Ålder</b>			
18-34 år	<b>24</b>	<b>76</b>	72
35-54 år	38	62	44
55-74 år	<b>47</b>	<b>53</b>	66
<b>Bostadsort</b>			
Inne i Vetlanda centralort	32	68	70
I annan del av kommunen	37	63	112
<b>Bostad</b>			
Villa, radhus	39	61	145
Bostadsrättslägenhet	22	78	6
Hyseslägenhet med hiss	0	100	3
Hyseslägenhet utan hiss	25	75	26
Annat	29	71	2
<b>Civilstånd</b>			
Gift	36	64	98
Samboende	30	70	34
Ensamstående	38	62	50
<b>Barn i barnomsorgen</b>			
Ja	36	64	40
<b>Barn i grundskolan eller gymnasiet</b>			
Ja	34	66	43
<b>Släkting som haft hjälp av äldreomsorgen</b>			
Ja	32	68	64

Fet stil: Signifikant skillnad inom gruppen (med 95% sannolikhet).



**Tabell 44:** Hur viktigt är det att bostadsområden har tillgång till handel och service på gång- eller cykelavstånd?  
Procent

År 2013					
Mycket viktigt	35				
Ganska viktigt	45				
Inte särskilt viktigt	18				
Helt oviktigt	2				
Antal svar	415				
Grupptabell	Andel som svarar				Antal svar
	Mycket viktigt	Ganska viktigt	Inte särskilt viktigt	Helt oviktigt	
<b>Kön</b>					
Kvinna	36	46	16	2	211
Man	35	44	19	3	204
<b>Ålder</b>					
18-34 år	<b>30</b>	48	19	2	125
35-54 år	34	39	<b>22</b>	4	107
55-74 år	<b>39</b>	47	<b>12</b>	1	183
<b>Bostadsort</b>					
Inne i Vetlanda centralort	37	46	15	2	183
I annan del av kommunen	34	43	20	3	232
<b>Bostad</b>					
Villa, radhus	33	45	19	3	329
Bostadsrättslägenhet	28	54	18	0	17
Hyseslägenhet med hiss	14	86	0	0	5
Hyseslägenhet utan hiss	<b>51</b>	39	8	2	55
Annat	33	33	35	0	8
<b>Civilstånd</b>					
Gift	37	44	17	2	232
Samboende	33	47	16	3	77
Ensamstående	33	44	21	2	106
<b>Barn i barnomsorgen</b>					
Ja	30	47	17	5	83
<b>Barn i grundskolan eller gymnasiet</b>					
Ja	32	49	16	3	107
<b>Släkting som haft hjälp av äldreomsorgen</b>					
Ja	41	39	16	4	150

Fet stil: Signifikant skillnad inom gruppen (med 95% sannolikhet).

**Tabell 45:** Vad av följande tycker du bäst beskriver ett attraktivt boende? Är det ...  
Procent

År 2013	
Närhet till centrum	19
Närhet till natur och grönområden	49
Låg boendekostnad	12
Goda förbindelser	13
Sjöutsikt	5
Något annat	2
Antal svar	402

Grupptabell	Andel som svarar						Antal svar
	Närhet till centrum	Närhet till natur och grönområden	Låg boendekostnad	Goda förbindelser	Sjöutsikt	Något annat	
<b>Kön</b>							
Kvinna	19	50	13	12	4	2	205
Man	19	48	10	15	6	2	197
<b>Ålder</b>							
18-34 år	27	<b>34</b>	<b>18</b>	13	7	1	126
35-54 år	15	<b>56</b>	10	12	5	3	103
55-74 år	18	52	9	15	3	2	173
<b>Bostadsort</b>							
Inne i Vetlanda centralort	<b>31</b>	<b>42</b>	10	<b>7</b>	<b>7</b>	3	176
I annan del av kommunen	<b>10</b>	<b>54</b>	13	<b>19</b>	<b>3</b>	1	226
<b>Bostad</b>							
Villa, radhus	<b>17</b>	<b>52</b>	<b>10</b>	14	4	3	317
Bostadsrättslägenhet	37	38	17	0	8	0	17
Hyseslägenhet med hiss	46	14	14	27	0	0	5
Hyseslägenhet utan hiss	<b>30</b>	<b>33</b>	20	10	9	0	54
Annat	0	85	7	7	0	0	8
<b>Civilstånd</b>							
Gift	18	53	<b>9</b>	15	<b>2</b>	3	222
Samboende	14	50	16	10	<b>9</b>	0	76
Ensamstående	26	39	14	12	7	2	104
<b>Barn i barnomsorgen</b>							
Ja	19	50	12	11	5	3	83
<b>Barn i grundskolan eller gymnasiet</b>							
Ja	17	54	9	12	3	5	103
<b>Släkting som haft hjälp av äldreomsorgen</b>							
Ja	22	47	11	17	3	0	148

Fet stil: Signifikant skillnad inom gruppen (med 95% sannolikhet).

maj 2013

Skola, affär	Närhet till skola
Bra barnomsorg	Barnvänligt område
Barnvänligt	Alla de ovanstående

**Tabell 46:** Har du din arbetsplats eller skola i Vetlanda kommun eller pendlar du?  
Procent

	År 2013	År 2011	År 2009	År 2007
I Vetlanda kommun	76	92	85	82
Pendlar	24	8	15	18
Antal svar	323	325	359	402
<b>Grupptabell</b>	<b>Andel som svarar</b>			<b>Antal svar</b>
	I Vetlanda kommun		Pendlar	
<b>Kön</b>				
Kvinna	74		26	162
Man	77		23	161
<b>Ålder</b>				
18-34 år	69		31	120
35-54 år	80		20	103
55-74 år	77		23	100
<b>Bostadsort</b>				
Inne i Vetlanda centralort	77		23	146
I annan del av kommunen	75		25	177
<b>Bostad</b>				
Villa, radhus	76		24	253
Bostadsrättslägenhet	55		45	13
Hyseslägenhet med hiss	77		23	3
Hyseslägenhet utan hiss	79		21	47
Annat	79		21	6
<b>Civilstånd</b>				
Gift	75		25	167
Samboende	77		23	72
Ensamstående	75		25	84
<b>Barn i barnomsorgen</b>				
Ja	75		25	82
<b>Barn i grundskolan eller gymnasiet</b>				
Ja	84		16	103
<b>Släkting som haft hjälp av äldreomsorgen</b>				
Ja	85		15	120

Fet stil: Signifikant skillnad inom gruppen (med 95% sannolikhet).

**Tabell 47: Beskrivning av intervjupersonerna.**

Procent

År 2013	
<b>Kön</b>	
Kvinna	48
Man	52
<b>Ålder</b>	
18-34 år	27
35-54 år	36
55-74 år	36
<b>Bostadsort</b>	
Inne i Vetlanda centralort	44
I annan del av kommunen	56
<b>Bostad</b>	
Villa, radhus	80
Bostadsrättslägenhet	4
Hyreslägenhet med hiss	1
Hyreslägenhet utan hiss	14
Annat	2
<b>Civilstånd</b>	
Gift	55
Samboende	20
Ensamstående	26
<b>Barn i barnomsorgen</b>	20
<b>Barn i grundskolan eller gymnasiet</b>	31
<b>Släkting som haft hjälp av äldreomsorgen</b>	36
Antal svar	419