

Rapport om medborgarundersökning i Vetlanda kommun År 2011

SKOP har på uppdrag av Vetlanda kommun genomfört en medborgarundersökning bland kommunens invånare. Datainsamlingen gjordes som telefonintervjuer under perioden 26 maj till 9 juni 2011.

Resultaten redovisas i denna rapport där jämförelser görs med tidigare undersökningar som SKOP genomförde år 2009 och 2007. Undersökningen har beteckning S3JUN11 i SKOP:s arkiv.

Undersökningens genomförande framgår av Bilaga.

Ansvarig för undersökningen åt Vetlanda kommun är Sofia Hultåker Hammarström.

Huvudresultat

Beskrivning av intervjupersonerna

Arbetsplats eller skola

Nästan alla (92 procent) har sin arbetsplats eller skola i Vetlanda kommun; Tabell 49. Några (8 procent) pendlar.

Bostad

En mycket stor majoritet (76 procent) bor i villa eller radhus; Tabell 50. En av sju (15 procent) bor i hyreslägenhet utan hiss. Därefter följer bostadsrättslägenhet (6 procent), hyreslägenhet med hiss (3 procent). Mycket få (1 procent) har svarat med annan typ av bostad.

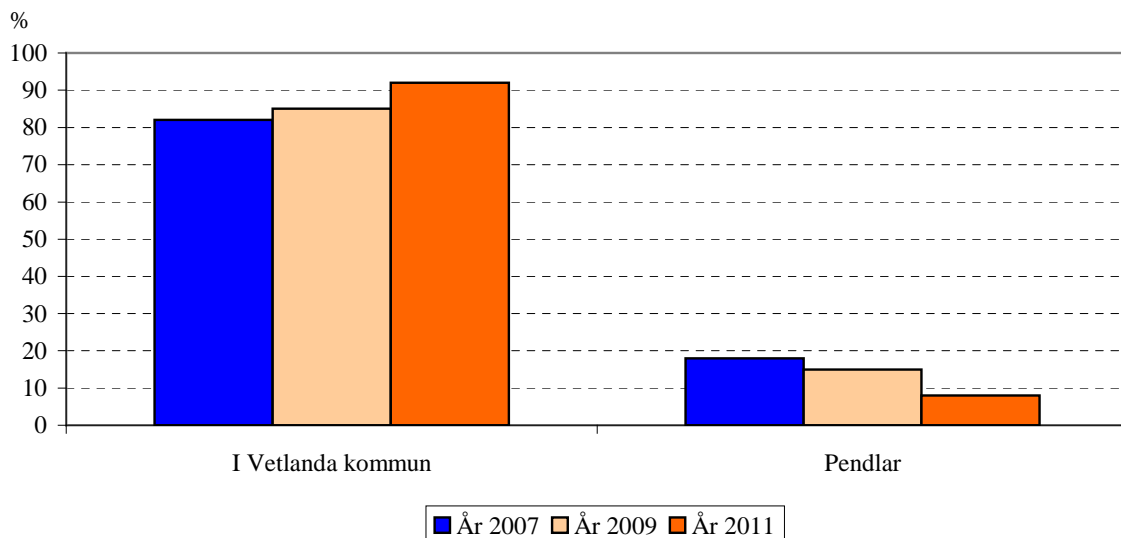
Civilstånd

Drygt hälften (55 procent) är gifta; Tabell 50. En fjärdedel (27 procent) är samboende och en av fem (19 procent) är ensamstående.

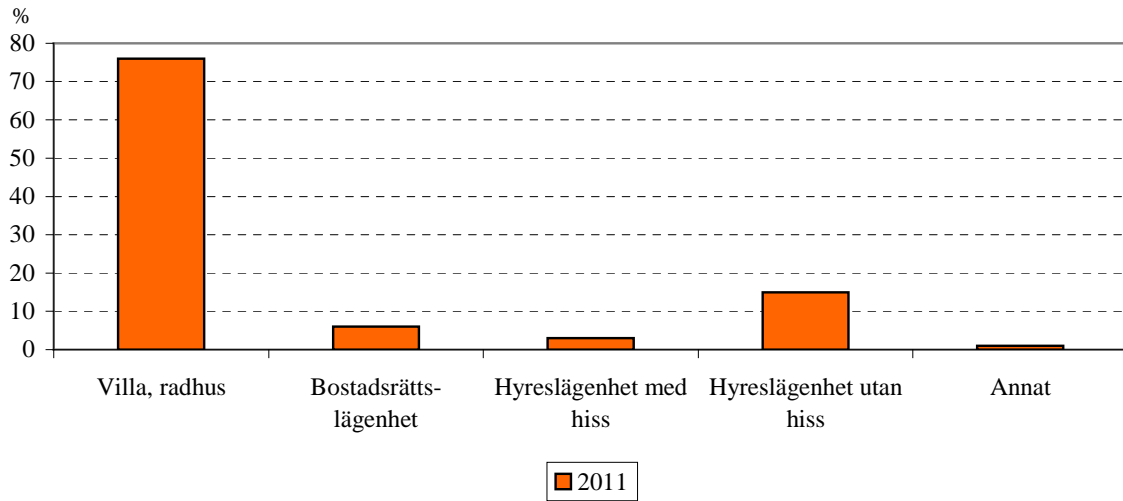
Barnomsorg, skola, äldreomsorg

En fjärdedel (25 procent) har barn i barnomsorgen; Tabell 50. En av tre (32 procent) har barn i grundskolan eller gymnasiet och något fler (34 procent) har någon släkting som haft hjälp av äldreomsorgen.

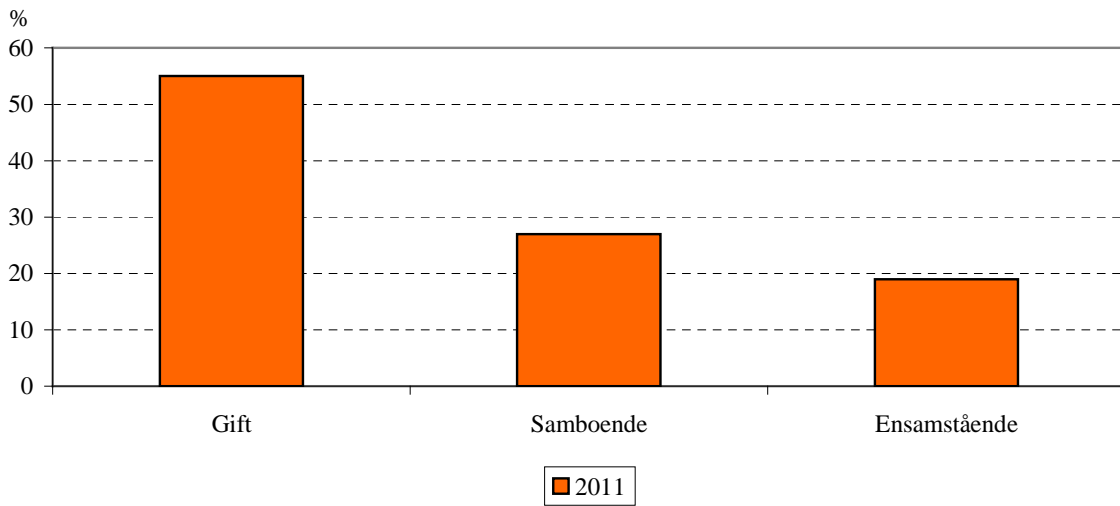
Har du din arbetsplats eller skola i Vetlanda kommun eller pendlar du?



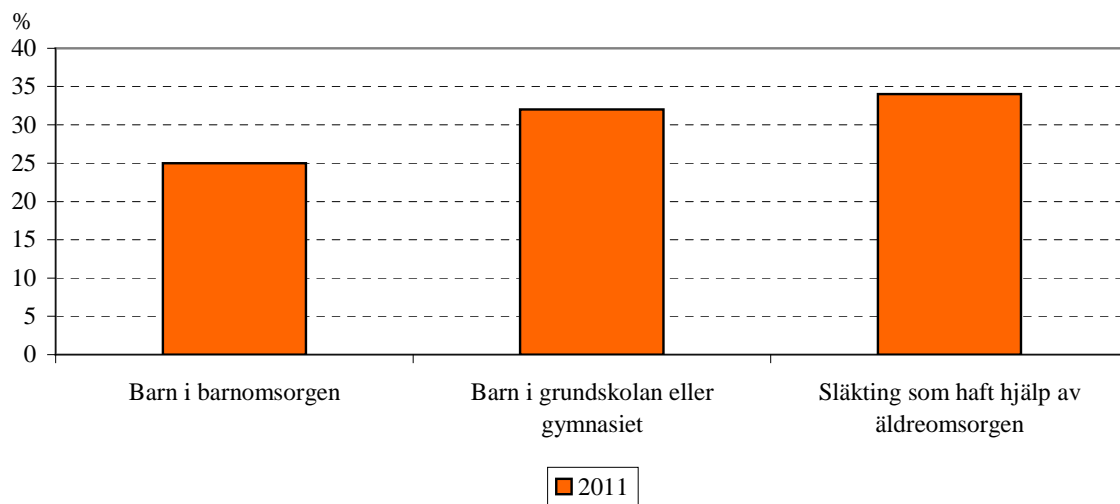
Bostad



Civilstånd



Omsorgstjänster



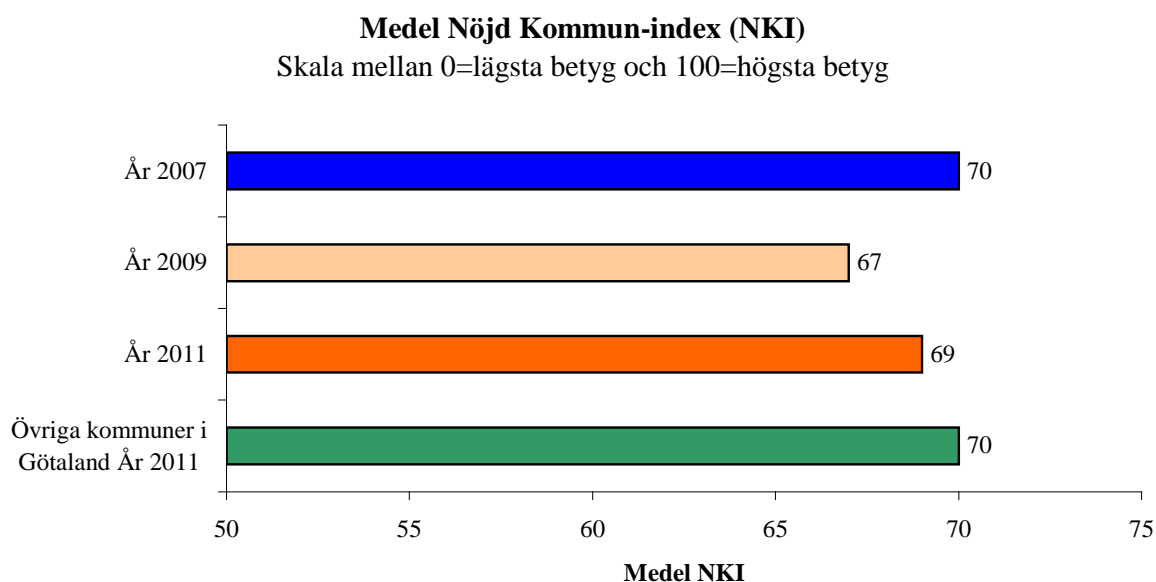
Nöjd Kommun-index

SKOP har för Vetlanda kommun utvecklat ett Nöjd Kommun-index (NKI) som bygger på svaren från tre frågor. Nöjd Kommun-index varierar mellan 0 och 100, där 0 är mest missnöjd och 100 mest nöjd.

Målet är att få så högt Nöjd Kommun-index som möjligt och att minimera antalet missnöjda invånare.

Nöjd Kommun-index är 69 bland alla Vetlandas invånare

Det genomsnittliga Nöjd Kommun-index är 69 bland alla Vetlandas invånare, det är en liten förbättring sedan undersökningen år 2009; Tabell 1.



Jämförelse med andra kommuner

SKOP genomför regelbundet kommunundersökningar bland ett slumpmässigt urval av alla svenskar. För de frågor som Vetlanda kommuns medborgarundersökning som är likalydande med dem som ställs i SKOP:s undersökning innehåller denna rapport jämförelser med övriga kommuner i Götaland. I de jämförelserna har vi valt att inte ta med storstäderna Göteborg och Malmö. Vi har dessutom uteslutit de kranskommuner som ingår i Göteborgs och Malmös storstadsområden som de definieras i den officiella statistiken.

Det genomsnittliga NKI för Vetlanda kommun (69) ligger strax under genomsnittet för övriga kommuner i Götaland (70).

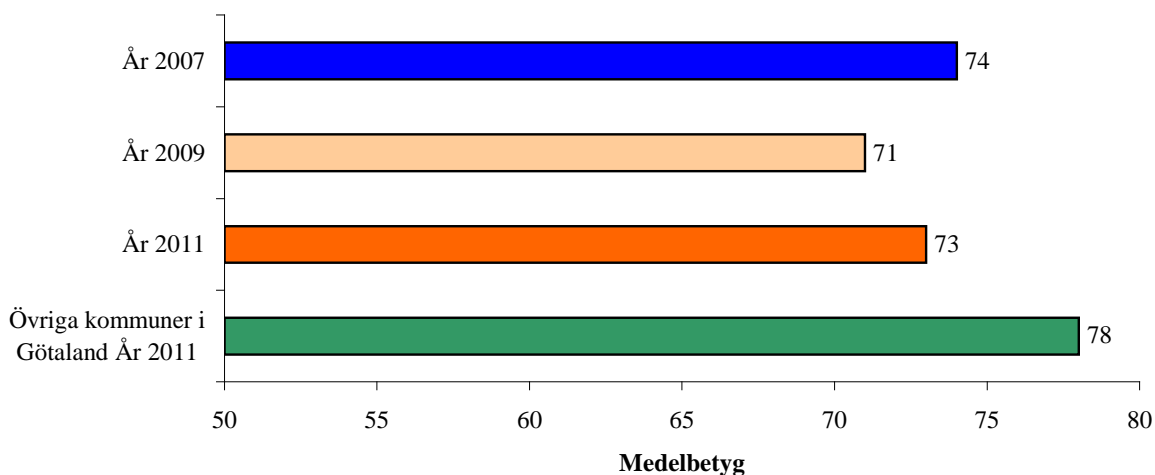
Delbetyg

Nöjd Kommun-index bygger på tre delfrågor mellan 0 och 100 som vägs samman till Nöjd Kommun-index (NMI):

- Övergripande betyg: Hur är det på det hela taget att bo i Vetlanda kommun?
- Motsvarar förväntningarna: Hur väl motsvarar Vetlanda kommun dina förväntningar?
- Jämförelse med det perfekta arbetet: Om du tänker på en kommun som är helt perfekt. Hur nära eller långt ifrån anser du att Vetlanda kommun motsvarar en sådan kommun?

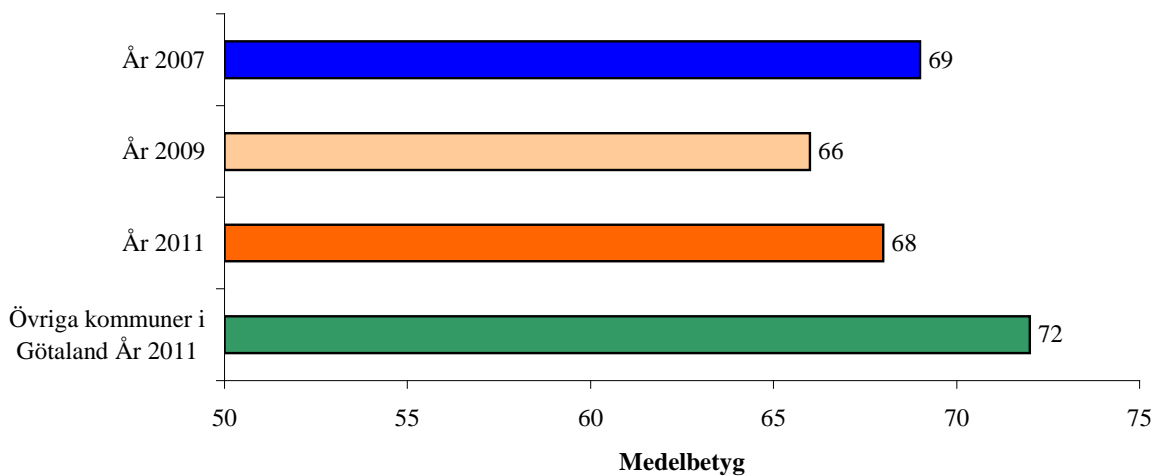
Hur är det på det hela taget att bo i Vetlanda kommun?

Skala mellan 0=mycket dåligt och 100=mycket bra

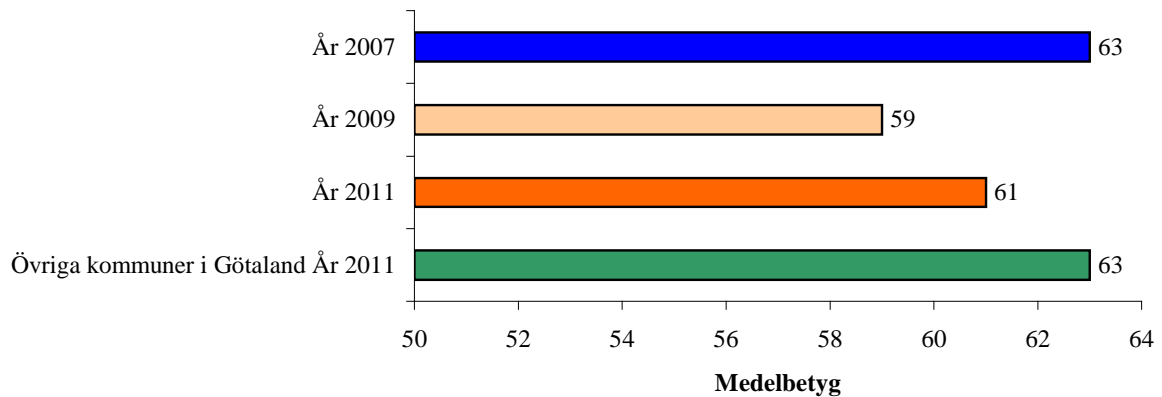


Hur väl motsvarar Vetlanda kommun dina förväntningar?

Skala mellan 0=inte alls och 100=helt och hållet

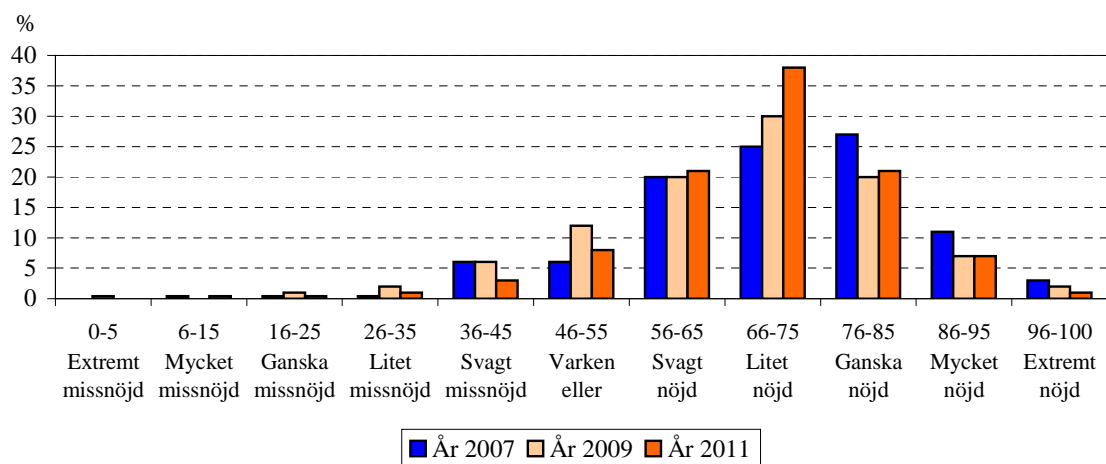


**Om du tänker på en kommun som är helt perfekt.
Hur nära eller långt ifrån anser du att
Vetlanda kommun motsvarar en sådan kommun?**
Skala mellan 0=mycket långt ifrån och 100=mycket nära



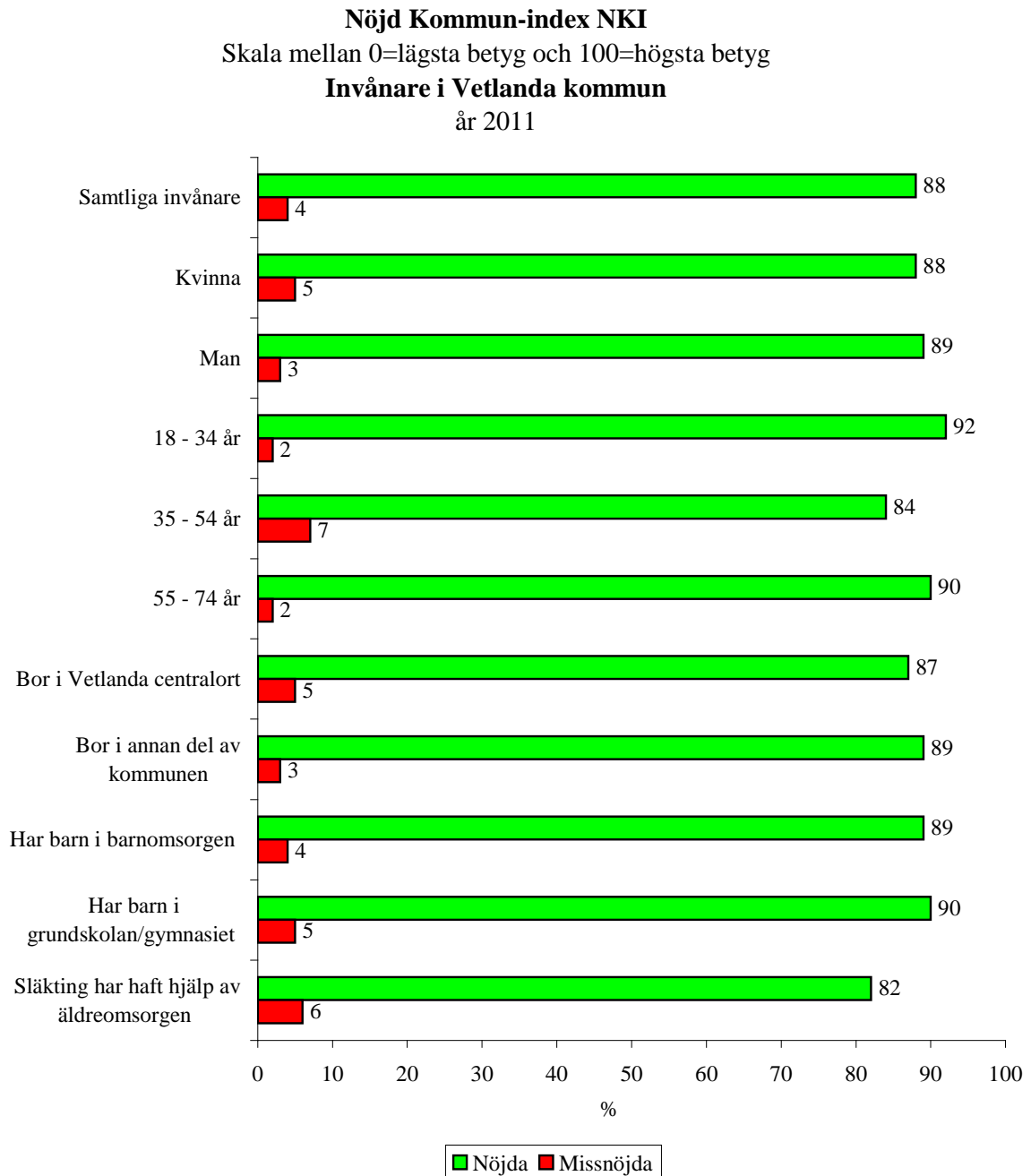
Det övergripande betyget på Vetlanda är i genomsnitt 73 bland kommunens samtliga invånare; Tabell 2. Bland samtliga kommuninvånare är genomsnittsbetyget 68 för hur väl Vetlanda kommun motsvarar förväntningarna; Tabell 3. Det lägsta genomsnittsbetyget bland alla kommuninvånare (61) får jämförelsen med den helt perfekta kommunen; Tabell 4. Alla tre betygen är satta på skalan mellan 0 och 100. Medelbetygen har genomgående förbättrats för samtliga frågor sedan undersökningen år 2009.

Nöjd Kommun-index NKI
Skala mellan 0=lägsta betyg och 100=högsta betyg
Alla invånare i Vetlanda kommun



88 procent av Vetlanda kommuns invånare är nöjda – har ett NKI över 55

De flesta invånare i Vetlanda kommun (88 procent) är nöjda och har ett Nöjd Kommun-index NKI över 55, det är en ökning med 9 procentenheter sedan undersökningen år 2009; Tabell 1A. Tre av tio invånare (29 procent) har ett högt NKI över 75, de är ganska, mycket eller extremt nöjda. En av tio (8 procent) är mycket eller extremt nöjd med ett NKI över 85.



4 procent av Vetlanda kommuns invånare är missnöjda

Några invånare i Vetlanda kommun (4 procent) är missnöjd och har ett NKI under 46.

Kön och ålder

Det genomsnittliga NKI är ungefär detsamma bland kvinnor (68) som bland män (70); Tabell 1B. Genomsnittligt NKI är ungefär lika även bland de olika ålderskategorierna.

Civilstånd

Gifta är nöjda i större utsträckning än samboende och ensamstående.

Lojalitet mot Vetlanda kommun

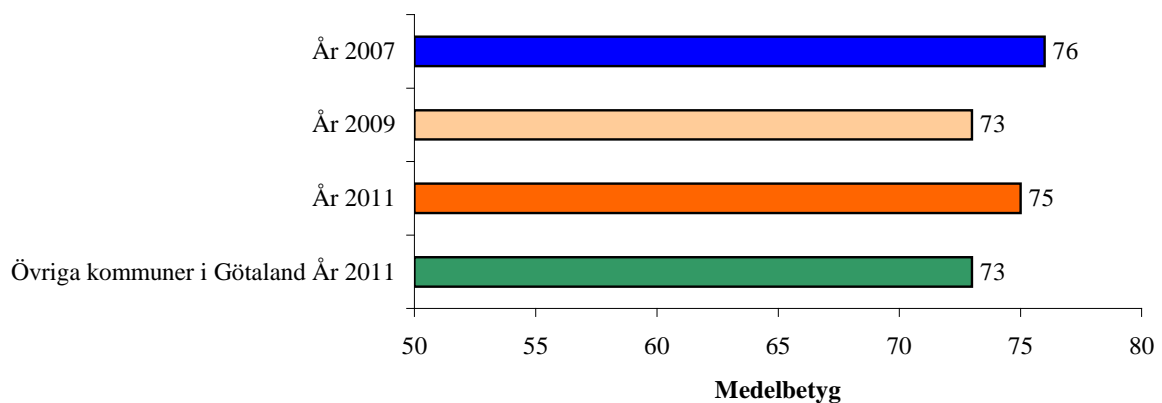
Lojaliteten har mätts med frågan,

- Om du fick välja mellan att bo i Vetlanda kommun eller någon annan svensk kommun. Skulle du då vilja bo kvar i Vetlanda kommun?
Skala mellan 0=högsta flyttvilja och 100=högsta vilja att bo kvar

Medellojaliteten är 75 i Vetlanda år 2011 jämfört med 73 år 2009 och 76 år 2007. Medellojaliteten i Vetlanda kommun ligger något högre än i övriga Götaland.

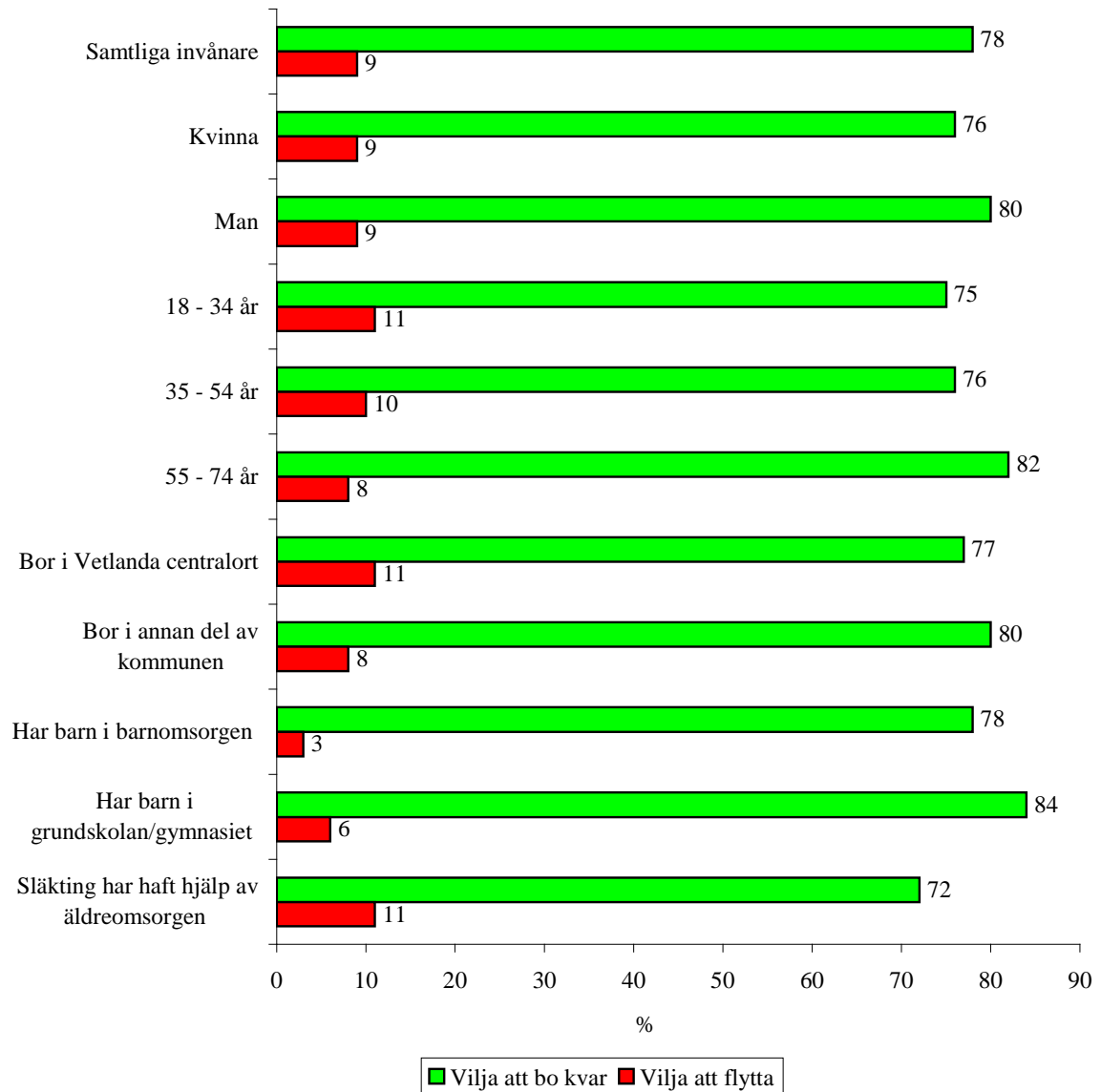
**Om du fick välja mellan att bo i Vetlanda kommun
eller någon annan svensk kommun.****Skulle du då vilja bo kvar i Vetlanda kommun?**

Skala mellan 0=Högsta flyttvilja och 100=Högsta vilja att bo kvar



Äldre personer och gifta väljer i större utsträckning att bo kvar än yngre personer och samboende samt ensamstående.

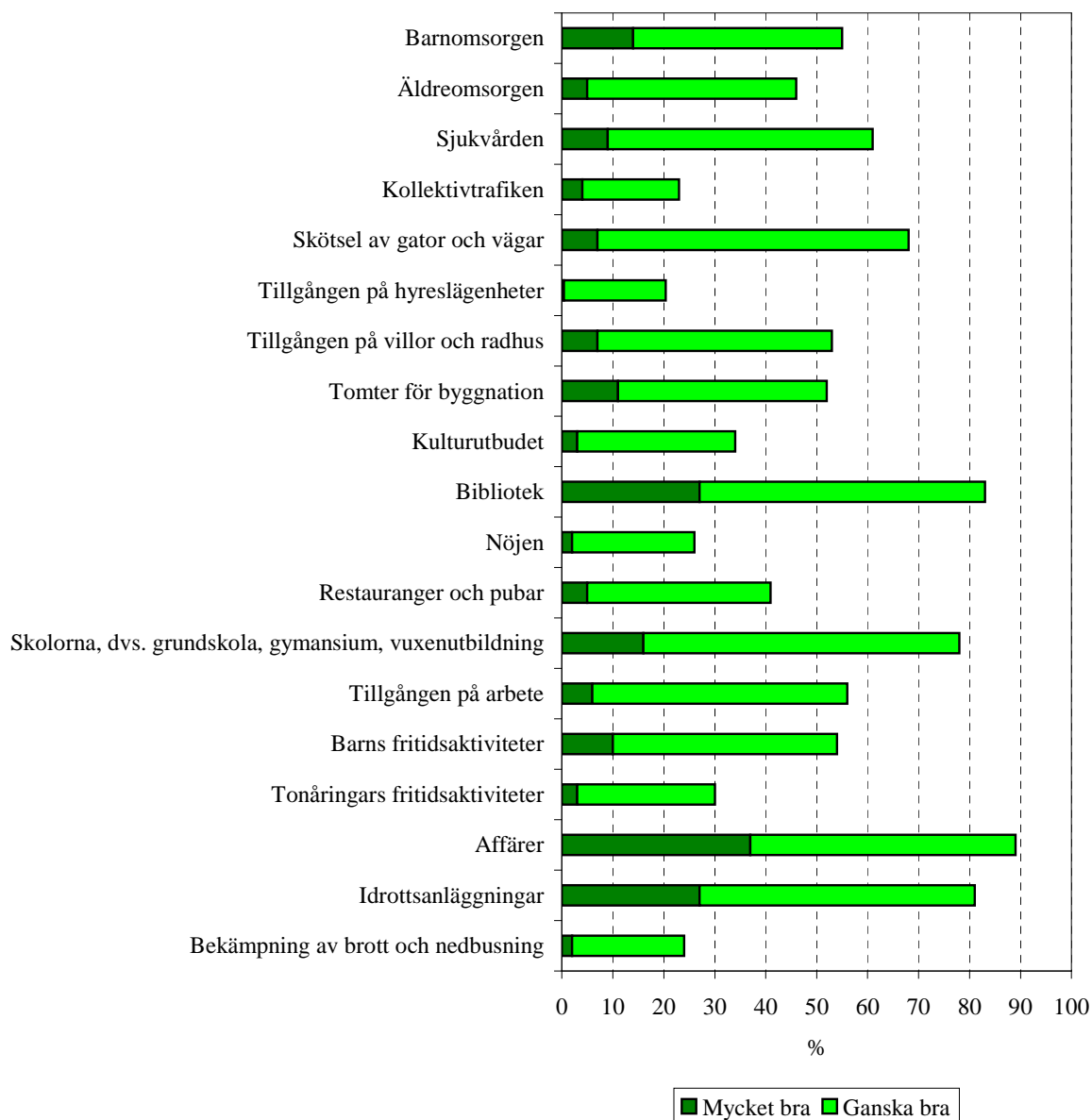
Vilja att bo kvar i Vetlanda eller att flytta till annan kommun
Skala mellan 0=högsta flyttvilja och 100=högsta vilja att bo kvar
Invånare i Vetlanda kommun
år 2011



Kvalitetsbetyg på förhållanden i Vetlanda kommun

Intervjupersonerna satte 19 kvalitetsbetyg på hur det är att bo och leva i Vetlanda kommun. De hade svarsalternativen mycket bra, ganska bra, osäker, ganska dåligt och mycket dåligt. Svaren sammanfattas i Tabell 6.

Invånare i Vetlanda kommun
Vad tycker du om följande i din kommun?
År 2011



Bäst betyg får affärerna

Bäst betyg får affärerna i Vetlanda. De flesta (89 procent) tycker att de är mycket eller ganska bra, drygt en av tre (37 procent) anser att de är mycket bra; Tabell 23. Några (7 procent) svarar att affärerna är mycket eller ganska dåliga.

På andra plats kommer bibliotek

Många (83 procent) anser att kommunens bibliotek är mycket eller ganska bra, en av fyra (27 procent) anser att de är mycket bra; Tabell 16. Få (4 procent) ger betygen mycket eller ganska dåligt.

På tredje plats kommer idrottsanläggningar

Nästan lika många (81 procent) anser att idrottsanläggningarna är mycket eller ganska bra; Tabell 24. Drygt en av fyra (27 procent) tycker att de är mycket bra; Tabell 24. En av tio i Vetlanda (9 procent) ger betyget mycket eller ganska dåligt.

På fjärde plats kommer skolorna

Drygt tre av fyra (78 procent) anser att kommunens skolor, dvs. grundskolan, gymnasiet och vuxenutbildningen är mycket eller ganska bra, en av sex (16 procent) anser att de är mycket bra; Tabell 19. Några (6 procent) anser att skolorna är mycket eller ganska dåliga.

På femte plats kommer skötsel av gator och vägar

Två av tre kommuninvånare (68 procent) anser att gator och vägar sköts mycket eller ganska bra, nästan var tionde (7 procent) ger betyget mycket bra; Tabell 11. En av fem (22 procent) anser att skötseln är mycket eller ganska dålig.

På sjätte plats kommer sjukvården

Tre av fem (61 procent) anser att sjukvården är mycket eller ganska bra, 9 procent svarar mycket bra; Tabell 9. En av fyra kommuninvånare (26 procent) tycker att den är mycket eller ganska dålig.

Tillgången på arbete

En majoritet (56 procent) anser att det är mycket eller ganska bra tillgång på arbete, några (6 procent) anser att det är mycket bra; Tabell 20. En av fyra (24 procent) anser dock att det är mycket eller ganska dålig tillgång på arbete.

Barnomsorgen

Nästan lika många (55 procent) anser att barnomsorgen är mycket eller ganska bra, 14 procent svarar mycket bra; Tabell 7. Färre än var tionde kommuninvånare (6 procent) tycker att barnomsorgen är mycket eller ganska dålig.

Barns fritidsaktiviteter

Drygt hälften av kommuninvånarna (54 procent) anser att barns fritidsaktiviteter är mycket eller ganska bra, 10 procent svarar mycket bra; Tabell 21. En av sex (17 procent) tycker att barnens fritidsaktiviteter är mycket eller ganska dåliga.

Villor och radhus

Fem av tio (53 procent) anser att tillgången på villor och radhus är mycket eller ganska bra, 7 procent svarar mycket bra; Tabell 13. En av sju (14 procent) tycker att tillgången är mycket eller ganska dålig.

Tomter för byggnation

En majoritet av Vetlandas invånare (52 procent) anser att tillgången på tomter för byggnation är mycket eller ganska bra, 11 procent svarar mycket bra; Tabell 14. En av tio (10 procent) tycker att den är mycket eller ganska dålig.

Äldreomsorgen

Nästan hälften (46 procent) anser att äldreomsorgen är mycket eller ganska bra, 5 procent svarar mycket bra; Tabell 8. En av fem kommuninvånare (21 procent) tycker att den är mycket eller ganska dålig.

De som har släktingar som fått hjälp av äldreomsorgen har ungefär samma attityder som övriga kommuninvånare.

Restauranger och pubar

Två av fem (41 procent) anser att Vetlandas restauranger och pubar är mycket eller ganska bra, 5 procent svarar mycket bra; Tabell 18. Det är dock fler (47 procent) som tycker dock att de är mycket eller ganska dåliga.

Kulturutbudet

En tredjedel (34 procent) anser att kulturutbudet är mycket eller ganska bra, 3 procent svarar mycket bra; Tabell 15. Fler medborgare (43 procent) tycker att det är mycket eller ganska dåligt.

Sämst betyg får tillgången på hyreslägenheter

Sämst betyg ger Vetlandaborna till tillgången på hyreslägenheter. Bara en av fem (20 procent) ger betyget mycket eller ganska bra; Tabell 12. En av tre (34 procent) anser att tillgången är mycket eller ganska dålig, 6 procent svarar mycket dålig.

Näst sämst betyg får kollektivtrafiken

Näst sämst betyg ger invånarna till kollektivtrafiken. Drygt en av fem (23 procent) anser att den är mycket eller ganska bra; Tabell 10. Två av fem (38 procent) anser att kollektivtrafiken är mycket eller ganska dålig, 14 procent svarar mycket dålig.

Tredje sämst är bekämpning av brott

Tredje sämsta betyg får bekämpning av brott. En av fyra (24 procent) anser att det är mycket eller ganska bra; Tabell 25. Två av fem (43 procent) svarar att det är dåligt.

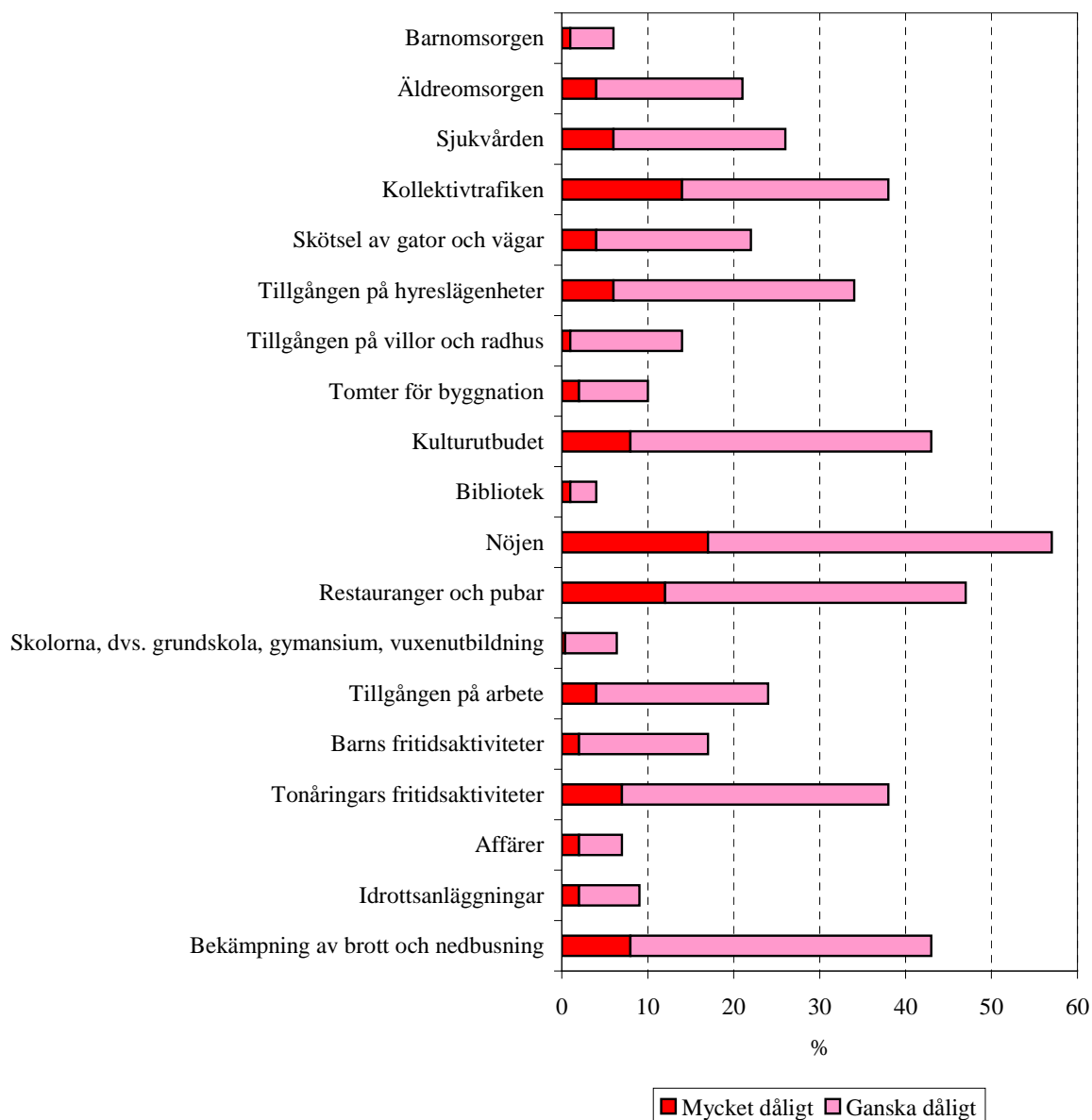
Fjärde sämst är nöjen

Fjärde sämsta betyg får nöjen. En av fyra (26 procent) anser att de är mycket eller ganska bra; Tabell 17. Mer än dubbelt så många (57 procent) anser att det är mycket eller ganska dåligt med nöjen, 17 procent svarar mycket dålig.

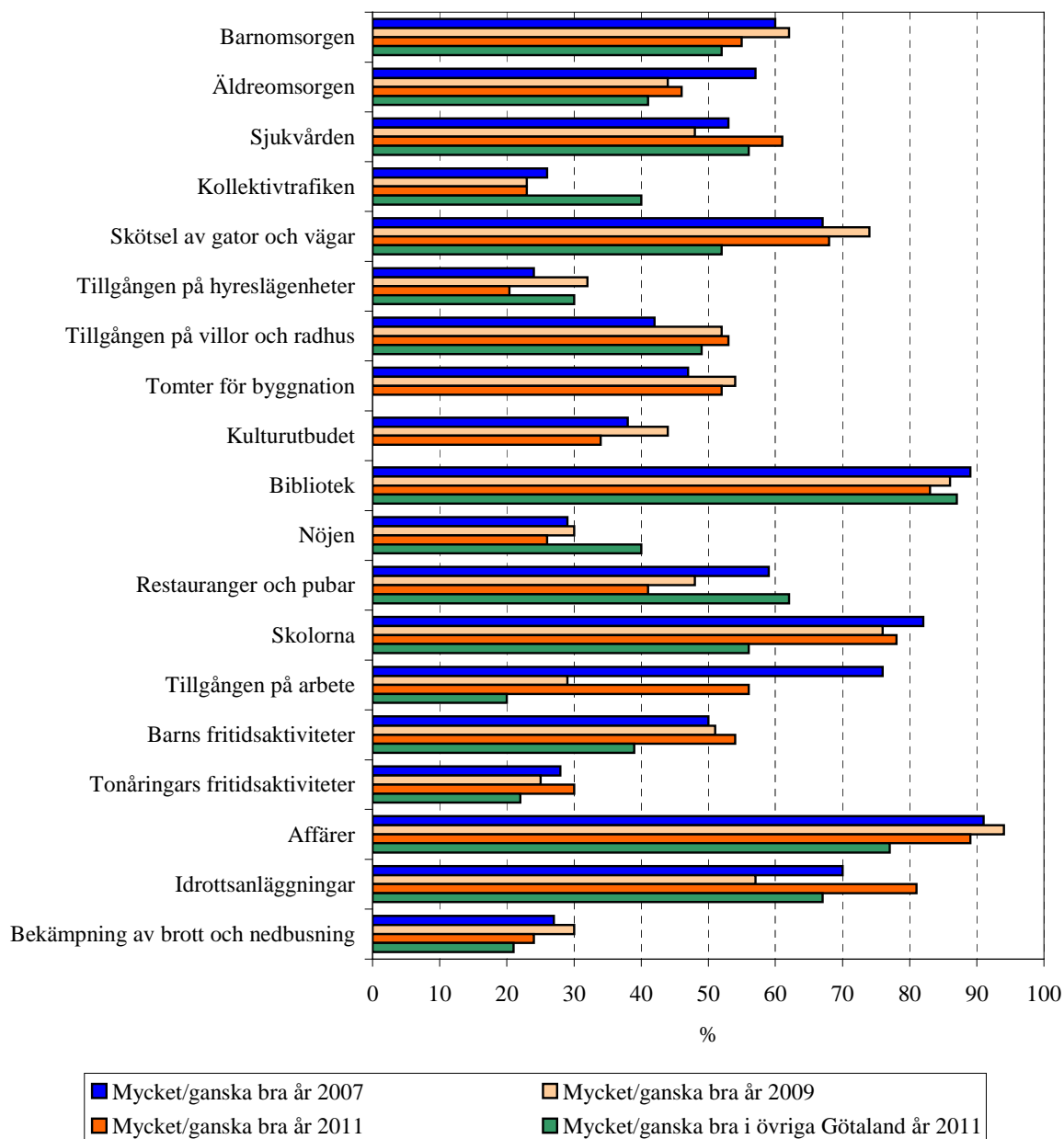
Tonåringars fritidsaktiviteter

Tre av tio (30 procent) anser att tonåringars fritidsaktiviteter är mycket eller ganska bra; Tabell 22. Fler (38 procent) anser att det är mycket eller ganska dåligt med fritidsaktiviteter för ungdomar, 7 procent svarar mycket dålig.

Invånare i Vetlanda kommun
Vad tycker du om följande i din kommun?
År 2011



Invånare i Vetlanda kommun Vad tycker du om följande i din kommun?



Faktorer som påverkar Nöjd Kommun-index

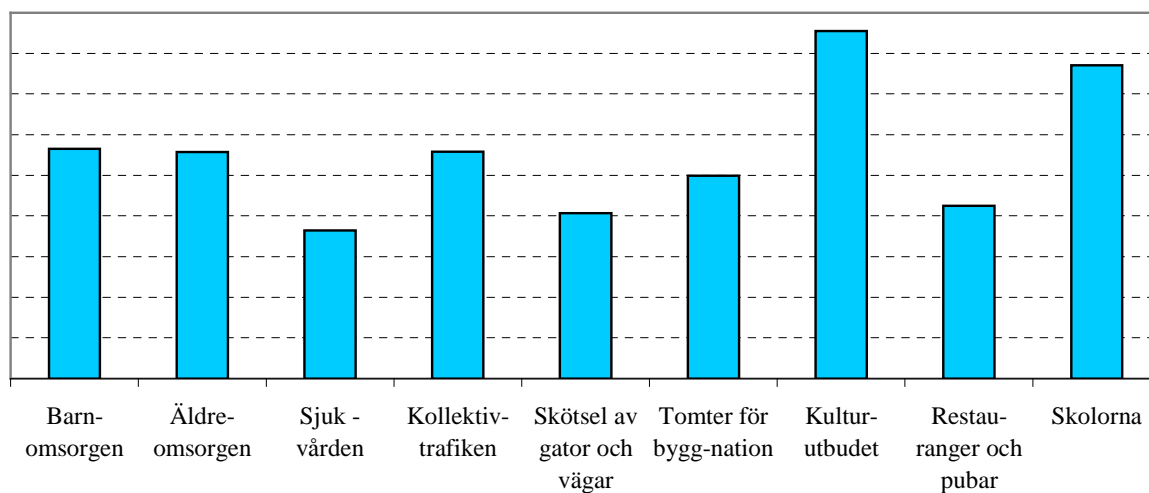
SKOP har analyserat vilka av betygsaspekterna som har störst påverkan på Nöjd Kommun-index i Vetlanda.

Störst påverkan har tillgången på kulturutbudet, skolorna, barnomsorgen, äldreomsorgen och kollektivtrafiken.

- Ju högre betyg som kommuninvånarna ger till kulturutbudet i Vetlanda, desto högre betyg på Nöjd Kommun-index.
- Ju högre betyg som kommuninvånarna ger till skolorna i Vetlanda, desto högre betyg på Nöjd Kommun-index.
- Ju högre betyg som kommuninvånarna ger till barnomsorgen i Vetlanda, desto högre betyg på Nöjd Kommun-index.
- Ju högre betyg som kommuninvånarna ger till äldreomsorgen i Vetlanda, desto högre betyg på Nöjd Kommun-index.
- Ju högre betyg som kommuninvånarna ger till kollektivtrafiken i Vetlanda, desto högre betyg på Nöjd Kommun-index.

Andra faktorer med relativt stor påverkan på Nöjd Kommun-index är tillgången på tomter för byggnation, tillgången till restauranger och pubar, skötsel av gator och vägar samt sjukvården.

Vad som påverkar Nöjd Kommun-index i Vetlanda



Prioriteringsmatris

Prioritera

Det är viktigast att förbättra de faktorer som både fått relativt låga betyg och som har stor påverkan på Nöjd Kommun-index. För att höja Nöjd Kommun-index bör Vetlanda kommun därför satsa på att förbättra betyget på kulturutbudet, äldreomsorgen, kollektivtrafiken tomter för byggnation samt restauranger och pubar. Ju högre betyg på dessa, desto mer nöjda blir medborgarna.

Viktigt att bevara höga betyg

När en faktor får högt betyg och samtidigt har stor påverkan på Nöjd Kund-index är det viktigt att bevara de höga betygen. I Vetlanda gäller det skolorna, barnomsorgen, skötsel av gator och vägar samt sjukvården.

Kan bli ett hot

Faktorer som har höga betyg men liten påverkan på Nöjd Kommun-index får inte ignoreras. Om betygen sjunker kan de mycket väl utvecklas till hot genom att deras påverkan blir större i samband med de sjunkande betygen.

Mindre viktiga

Det finns flera orsaker till varför somliga aspekter är mindre viktiga än andra. En anledning kan vara att en person är totalt ointresserad av företeelsen. Det kan också vara så att frågan i och för sig är viktig men att man inte har några förväntningar om att det kan bli bra vare sig i den egna kommunen eller någon annanstans.

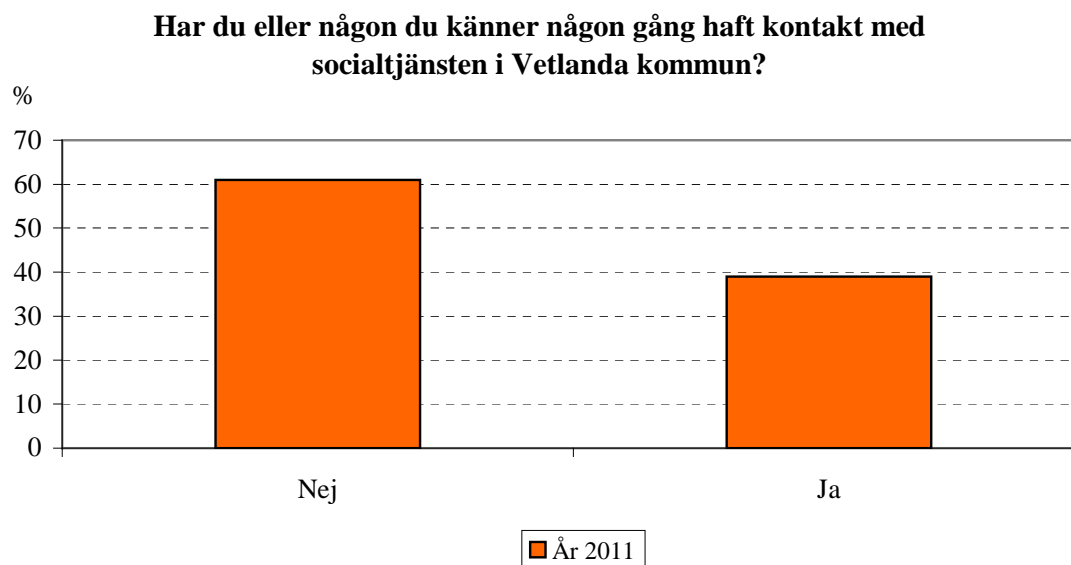
Relativt låga betyg	<p><u>Mindre viktiga</u> Barns fritidsaktiviteter Tonåringars fritidsaktiviteter Tillgången på hyreslägenheter Tillgången på villor och radhus Nöjen Bekämpning av brott/ nedbusning</p>	<p><u>Prioritera</u> <i>Kulturutbudet Äldreomsorgen Kollektivtrafiken Tomter för byggnation Restauranger och pubar</i></p>
Relativt höga betyg	<p><u>Kan bli ett hot</u> Tillgången på arbete Bibliotek Affärer Idrottsanläggningar</p>	<p><u>Viktigt att bevara höga betyg</u> <i>Skolorna Barnomsorgen Skötsel av gator och vägar Sjukvården</i></p>
	Liten påverkan på Nöjd Kommun-index	Stor påverkan på Nöjd Kommun-index

Socialtjänsten

Kontakt med socialtjänsten

SKOP frågade, ”Har du eller någon du känner någon gång haft kontakt med socialtjänsten i Vetlanda kommun?”.

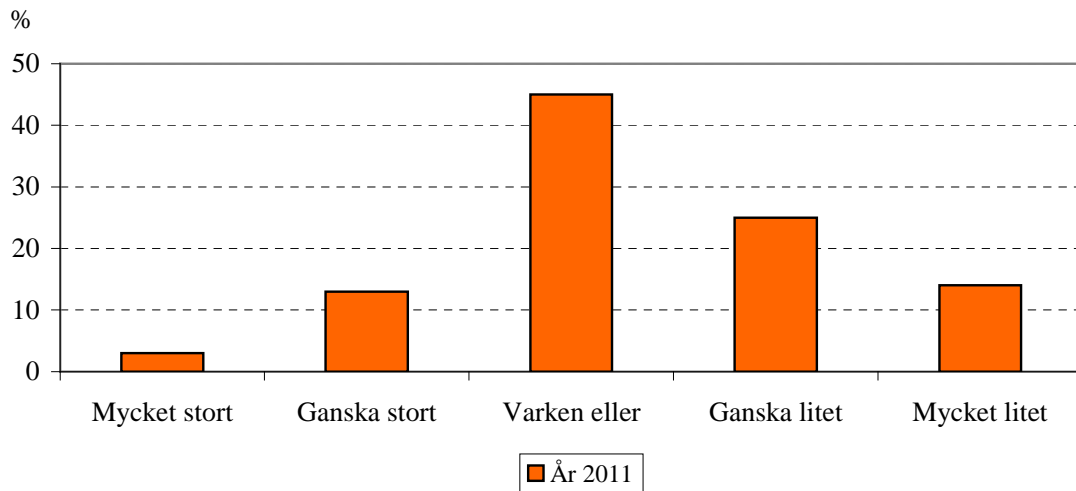
Två av fem (39 procent) har själva eller känner någon som haft kontakt med socialtjänsten; Tabell 27.



Förtroende för socialtjänsten

Intervjuarna berättade, ”Socialtjänsten ansvarar för individ- och familjeomsorgen, vilket omfattar bland annat barn och unga i behov av socialt stöd, personer med missbruk eller beroendeproblematik, försörjningssvårigheter eller svårigheter i att etablera sig på arbetsmarknaden.” Intervjuarna frågade därefter, ”Hur stort förtroende har du för socialtjänsten i Vetlanda kommun?”.

En av sex Vetlandabor (16 procent) har stort förtroende för socialtjänsten; Tabell 26. Några få (3 procent) har mycket stort förtroende. Mer än dubbelt så många (39 procent) har litet förtroende för socialtjänsten.

Hur stort förtroende har du för socialtjänsten i Vetlanda kommun?

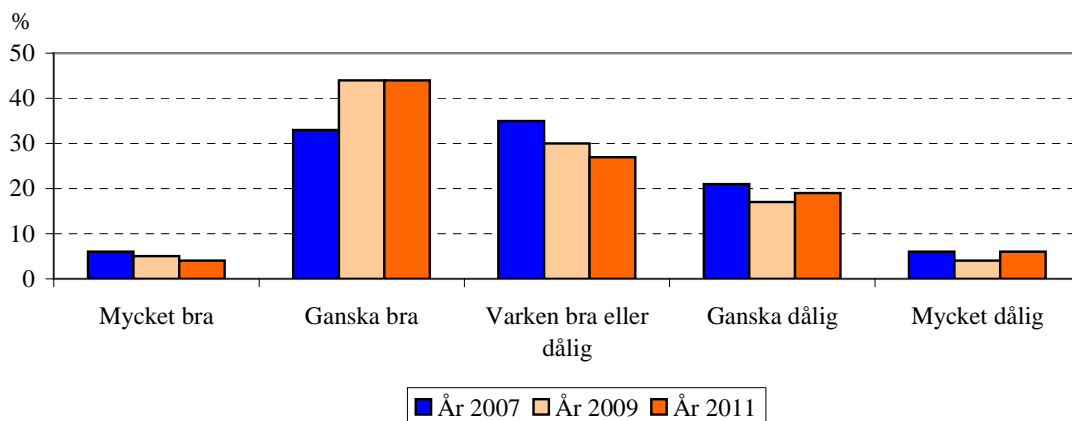
Personer som har haft kontakt med socialtjänsten har i större utsträckning än personer som inte haft kontakt med socialtjänsten mycket litet förtroende.

Information**48 procent tycker Vetlanda kommun är bra på att informera kommuninvånarna**

SKOP frågade, ”Vetlanda kommun informerar kommuninvånarna på flera olika sätt. Tycker du att Vetlanda kommun är bra eller dålig på att informera dem som bor i kommunen?”.

Nästan hälften av kommuninvånarna (48 procent) tycker att kommunen är bra på att informera dem som bor i kommunen; Tabell 28. Några (4 procent) tycker att kommunen är mycket bra. En fjärdedel av invånarna (25 procent) tycker att kommunen är dålig på att informera dem som bor i kommunen och några (6 procent) tycker att kommunen är mycket dålig på att informera. Det har inte skett några större förändringar sedan undersökningen år 2009.

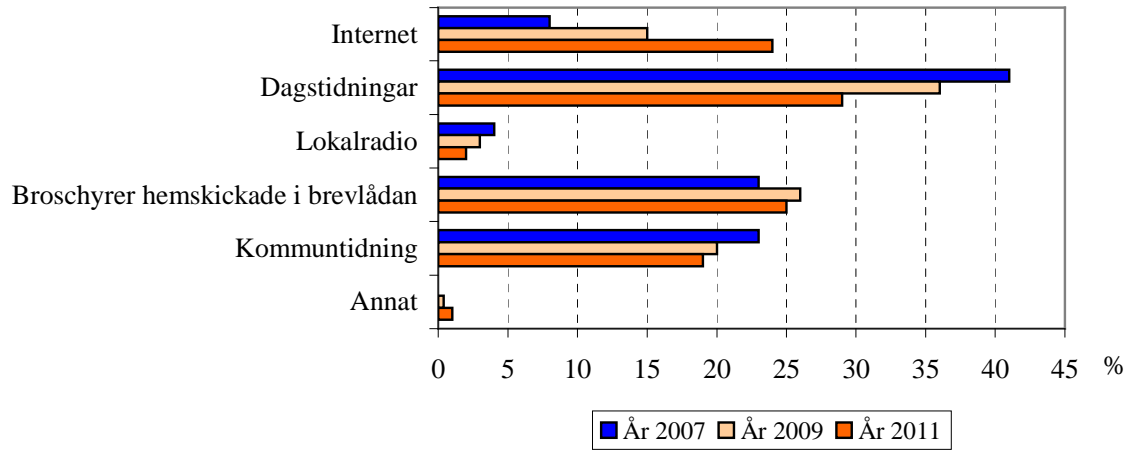
**Vetlanda kommun informerar kommuninvånarna på flera olika sätt.
Tycker du att Vetlanda kommun är bra eller dålig på att informera dem
som bor i kommunen?**

**29 procent vill i första hand få information via dagstidningar**

SKOP frågade även kommuninvånarna, ”På vilket av följande sätt vill du i första hand få information från Vetlanda kommun?”.

Tre av tio invånare (29 procent) vill i första hand få information via dagstidningar, det är en minskning med 7 procentenheter sedan undersökningen år 2009; Tabell 29. På andra plats kommer broschyrer hemskickade i brevlådan (25 procent). Därefter följer Internet (24 procent), kommundidning (19 procent) och lokalradio (2 procent). Några få har svarat med något annat alternativ, de svaren finns listade i Tabell 29.

**På vilket av följande sätt vill du i första hand få information från
vetlanda kommun?**



Yngre vill i större utsträckning än äldre i första hand få information via Internet.

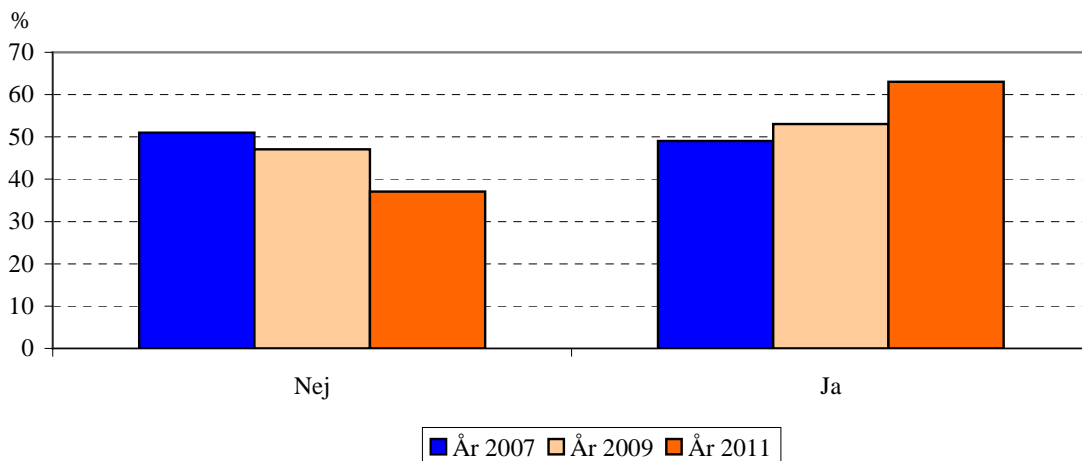
Hemsidan

63 procent har besökt hemsidan

SKOP frågade, ”Har du någon gång under de senaste tolv månaderna besökt Vetlanda kommuns hemsida på Internet, www.vetlanda.se?”.

En stor majoritet av intervjupersonerna (63 procent) har besökt Vetlanda kommuns hemsida, det är en ökning med 10 procentenheter sedan undersökningen år 2009; Tabell 30. Kvinnor och yngre personer har besökt hemsidan i större utsträckning än män och äldre personer.

Har du någon gång de senaste tolv månaderna besökt Vetlanda kommuns hemsida på Internet, www.vetlanda.se?



62 procent tycker informationen på hemsidan är bra

SKOP frågade de intervjupersoner som besökt hemsidan, ”Vad anser du om informationen på kommunens hemsida?”.

Många (62 procent) av de invånare som besökt hemsidan tycker att informationen på kommunens hemsida är bra, det är en ökning med 7 procentenheter sedan undersökningen år 2009; Tabell 31. Några (8 procent) tycker att informationen är mycket bra. En sjättedel av dem som besökt hemsidan (16 procent) tycker att informationen på den är dålig och några (4 procent) tycker att den är mycket dålig.

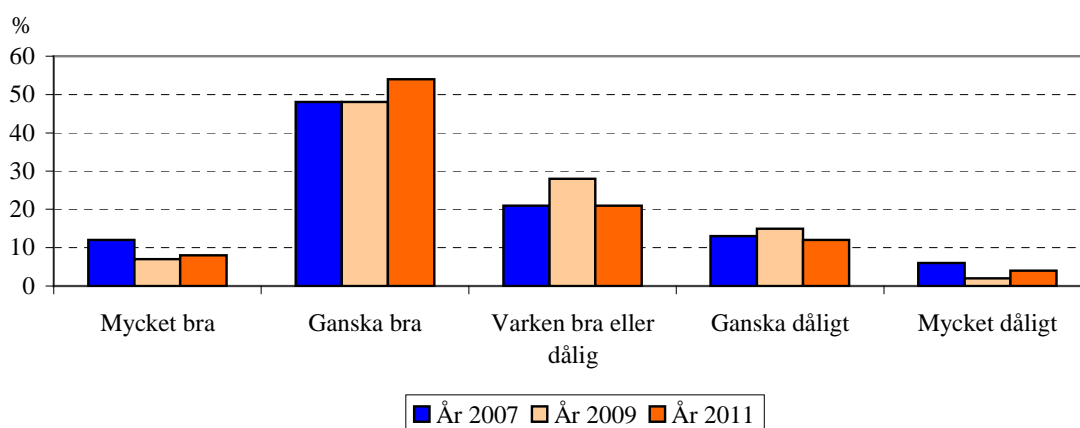
64 procent brukar alltid eller oftast hitta den information de söker på kommunens hemsida

SKOP frågade dem som besökt kommunens hemsida, ”Brukar du hitta den information du söker på kommunens hemsida?”.

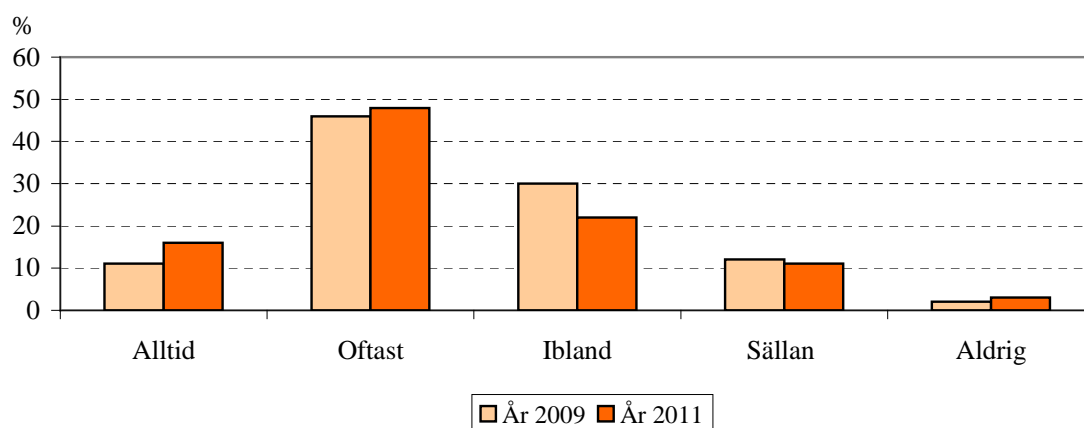
En stor majoritet (64 procent) av dem som besökt hemsidan brukar alltid eller oftast hitta den information de söker på kommunens hemsida, det är en ökning med 7 procentenheter sedan undersökningen år 2009; Tabell 32. En av sex (16 procent) hittar alltid den information de

söker. Två av fem (22 procent) hittar ibland den information de söker efter och en tiondel (11 procent) hittar sällan den information de söker efter på kommunens hemsida. Några få (3 procent) har aldrig hittat den information de söker efter på kommunens hemsida.

Om besökt hemsidan,
Vad anser du om informationen på kommunens hemsida?



Om besökt hemsidan,
Brukar du hitta den information du söker på kommunens hemsida?

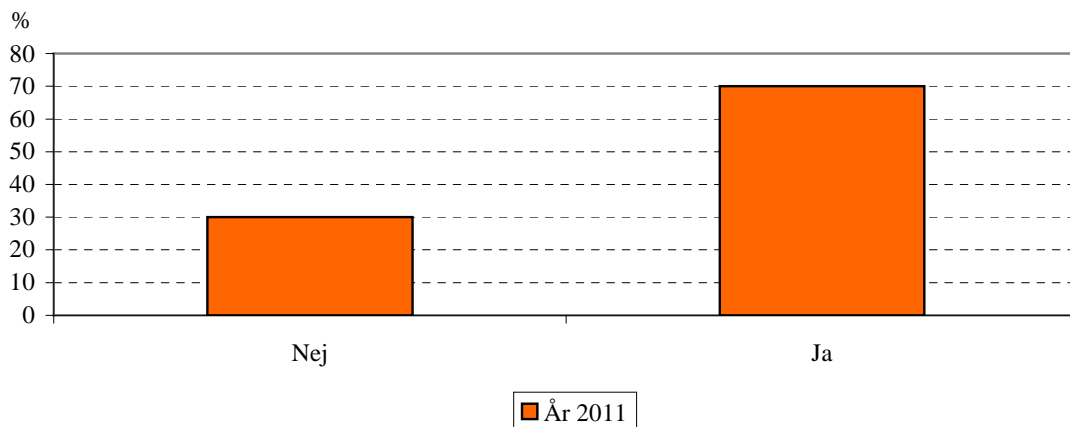


Uträtta ärenden via hemsidan

SKOP frågade vetlandaborna, ”Skulle du vilja kunna uträtta ärenden via kommunens hemsida, t.ex. ansöka om bygglov, barnomsorg och andra kommunala tjänster?”.

En mycket stor majoritet (70 procent) skulle vilja kunna uträtta ärenden via kommunens hemsida; Tabell 33. Yngre personer skulle vilja kunna uträtta ärenden via hemsidan i större utsträckning än äldre personer.

**Skulle du vilja kunna uträtta ärenden via kommunens hemsida, t.ex.
ansöka om bygglov, barnomsorg och andra kommunala tjänster?**



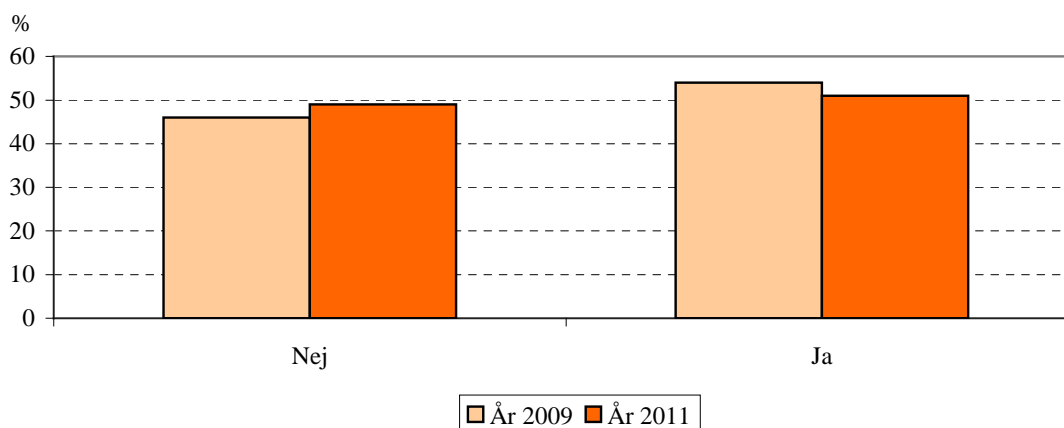
Invånarnas krav, önskemål och utveckling

Synpunkt Vetlanda

SKOP frågade, ”Känner du till att kommunen har en service för synpunkter som heter ’Synpunkt Vetlanda’ dit du kan vända dig om du har synpunkter och klagomål på kommunens service?”.

Hälften av kommuninvånarna (51 procent) känner till ”Synpunkt Vetlanda”; Tabell 34. Kvinnor gör det i större utsträckning än män.

Känner du till att kommunen har en service för synpunkter som heter ”Synpunkt Vetlanda” dit du kan vända sig om du har synpunkter och klagomål på kommunens service?



Service deklarerationer

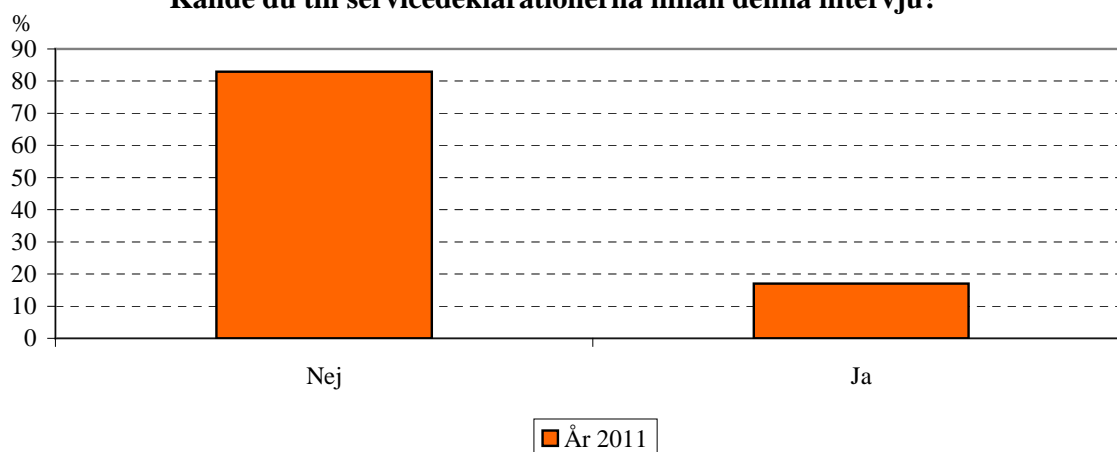
Intervjuarna berättade, ”Vetlanda kommun har utvecklat service deklarerationer för olika tjänsteområden där kommunen beskriver vad man som kund har rätt att förvänta sig av den kommunal servicen.” Därefter frågade de vetlandaborna, ”Kände du till service deklarerationerna innan denna intervju?”.

En sjuandedel (17 procent) av kommuninvånarna kände till service deklarerationerna; Tabell 35.

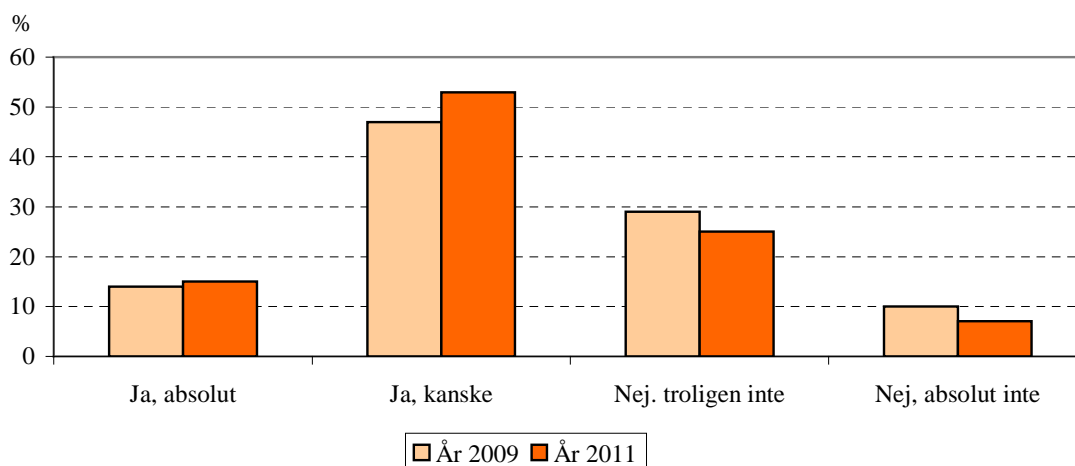
68 procent känner att de som arbetar inom kommunen bryr sig om vad vetlandaborna tycker
SKOP frågade även, ”Det finns många olika personalgrupper som har ansvaret för den kommunala verksamheten i Vetlanda. Det är förskollärare och barnskötare inom barnomsorgen, lärare inom skolan, hemtjänst- och vårdpersonal inom äldre- och handikappomsorgen, tjänstemän på byggnadskontor och tekniska kontoret med mera. Känner du att de som arbetar inom kommunen bryr sig om vad du och andra vetlandabor tycker?”.

En stor majoritet av vetlandaborna (68 procent) känner att de som arbetar inom kommunen bryr sig om vad kommuninvånarna tycker, det är en förbättring med 7 procentenheter sedan undersökningen år 2009; Tabell 36. En sjundedel (15 procent) tycker absolut att de som arbetar inom kommunen bryr sig om vad invånarna tycker. Men 32 procent känner att de som arbetar inom kommunen troligen eller absolut inte bryr sig om vad invånarna tycker. Några (7 procent) svarar absolut inte.

**Vetlanda kommun har utvecklat servicedeklarationer för olika tjänsteområden där kommunen beskriver vad man som kund har rätt att förvänta sig av den kommunala servicen.
Kände du till servicedeklarationerna innan denna intervju?**



Känner du att de som arbetar inom kommunen bryr sig om vad du och andra vetlandabor tycker?

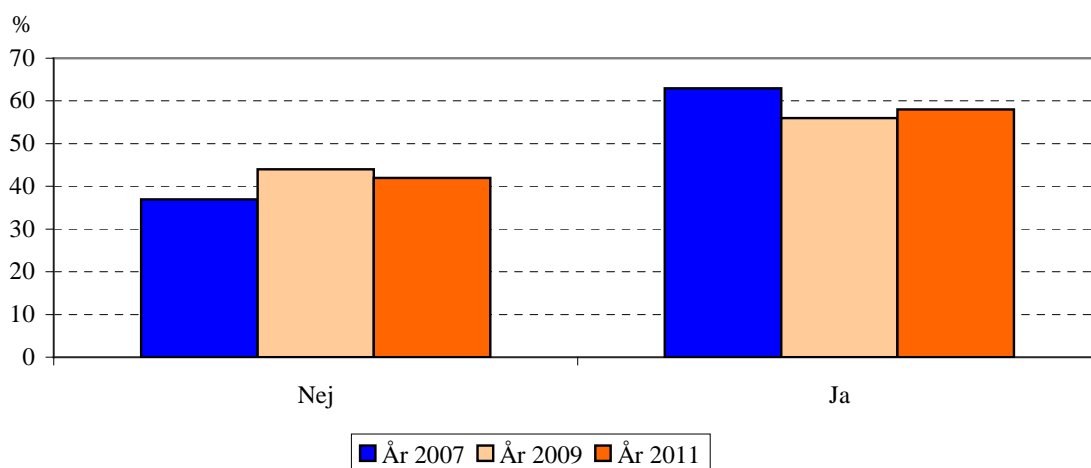


58 procent tycker att kommunen lever upp till de krav och önskemål som finns

SKOP frågade också, ”Om du tänker på den service som Vetlanda kommun erbjuder inom exempelvis skola, barnomsorg och äldreomsorg. Tycker du då att Vetlanda kommun lever upp till de krav och önskemål som du har?”

En majoritet (58 procent) tycker att kommunen lever upp till de krav och önskemål som finns bland kommuninvånarna, det är en ökning med 2 procentenheter sedan undersökningen år 2009; Tabell 37.

Om du tänker på den service som Vetlanda kommun erbjuder inom exempelvis skola, barnomsorg och äldreomsorg. Tycker du då att Vetlanda kommun lever upp till de krav och önskemål som du har?

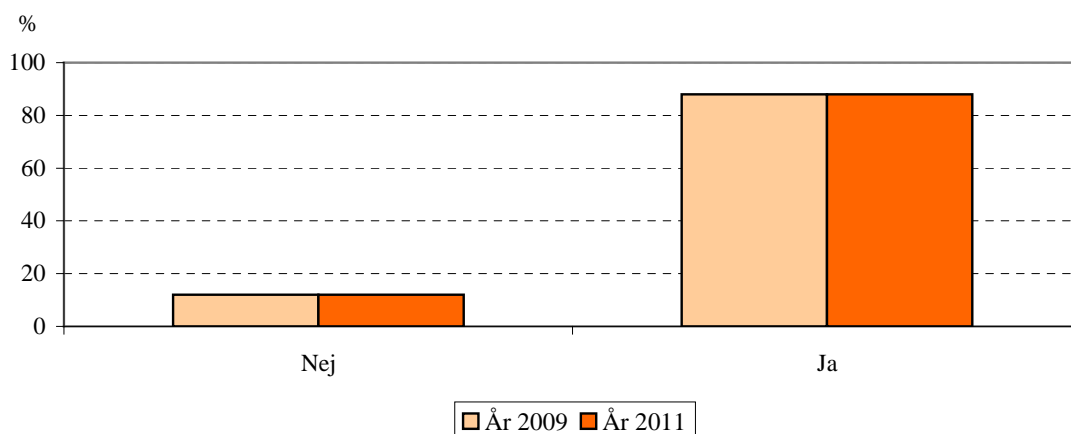


88 procent anser det är viktigt att tydligheten i beskrivningar förbättras

SKOP frågade, ”Anser du det viktigt att tydligheten med att beskriva vad service och tjänster innehåller för dig som brukare inom t. ex. skola och äldreomsorg förbättras?”.

De flesta kommuninvånare (88 procent) anser att det är viktigt att tydligheten förbättras; Tabell 38.

Anser du det viktigt att tydligheten med att beskriva vad service och tjänster innehåller för dig som brukare inom t ex skola och äldreomsorg förbättras?



55 procent tycker Vetlanda kommun utvecklas på ett sätt som de önskar

SKOP frågade kommuninvånarna, ”Vad tycker du? Utvecklas Vetlanda på det sätt som du önskar?”.

En majoritet av kommunens invånare (55 procent) tycker att Vetlanda utvecklas på ett sätt som de önskar; Tabell 39. En sjundedel (15 procent) tycker absolut att kommunen utvecklas på ett bra sätt. En av sju (14 procent) tycker däremot inte att Vetlanda utvecklas på ett sätt som de önskar och några (5 procent) tycker absolut inte att kommunen utvecklas på ett sätt som de önskar.

Det har inte skett några större förändringar sedan undersökningen år 2009.

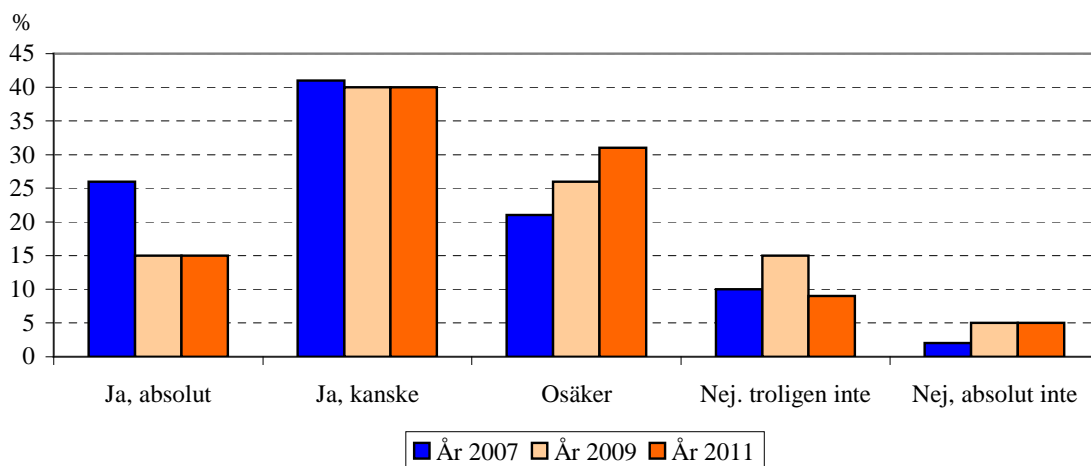
Viktigast för en positiv utveckling av kommunen

SKOP frågade, ”Om Vetlanda kommun måste välja. Vilket av följande är viktigast för en positiv utveckling av Vetlanda kommun?”.

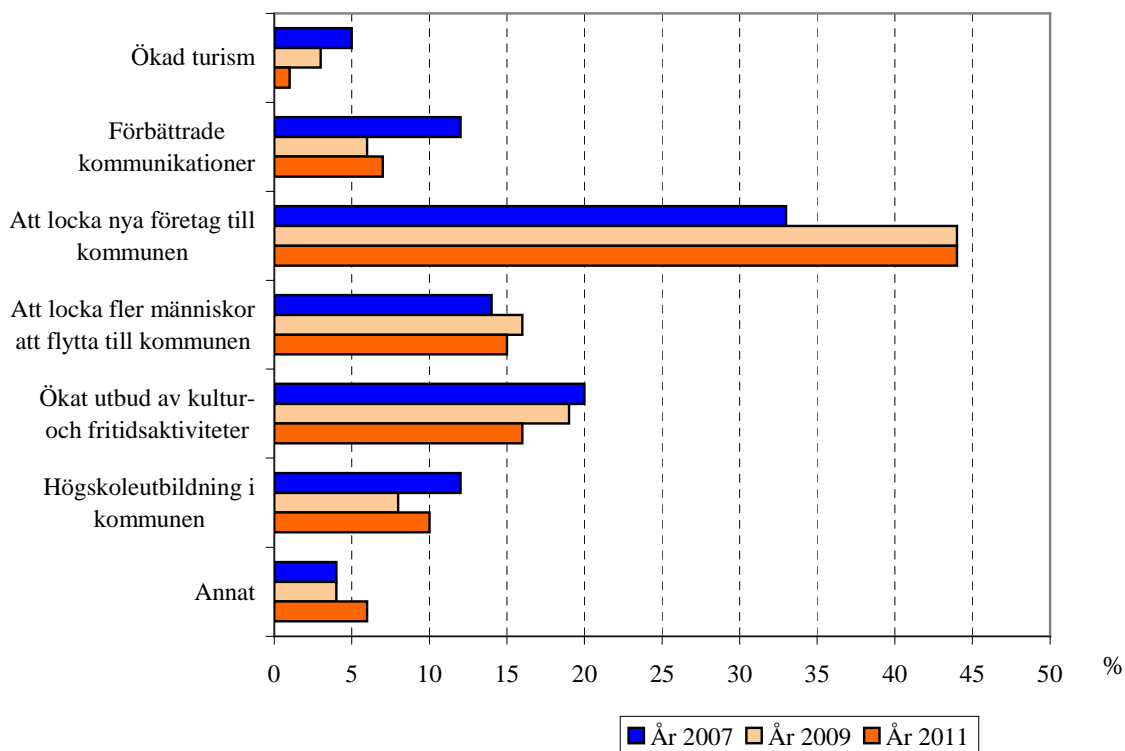
Det viktigaste för en positiv utveckling av Vetlanda kommun är enligt 44 procent av de boende att locka nya företag till kommunen; Tabell 40. På andra plats kommer ett ökat utbud av kultur- och fritidsaktiviteter (16 procent). På tredjeplats kommer att locka fler människor att flytta till kommunen (15 procent). Därefter följer högskoleutbildning i kommunen (10 procent), förbättrade kommunikationer (7 procent) och ökad turism (1 procent). Några (6 procent) har svarat med något annat svar, de svaren finns listade i Tabell 40.

Män tycker i större utsträckning än kvinnor att det viktigaste för en positiv utveckling av kommunen är att locka nya företag till kommunen.

Vad tycker du? Utvecklas Vetlanda på det sätt som du önskar?



Om Vetlanda kommun måste välja. Vilket av följande är viktigast för en positiv utveckling av Vetlanda kommun?

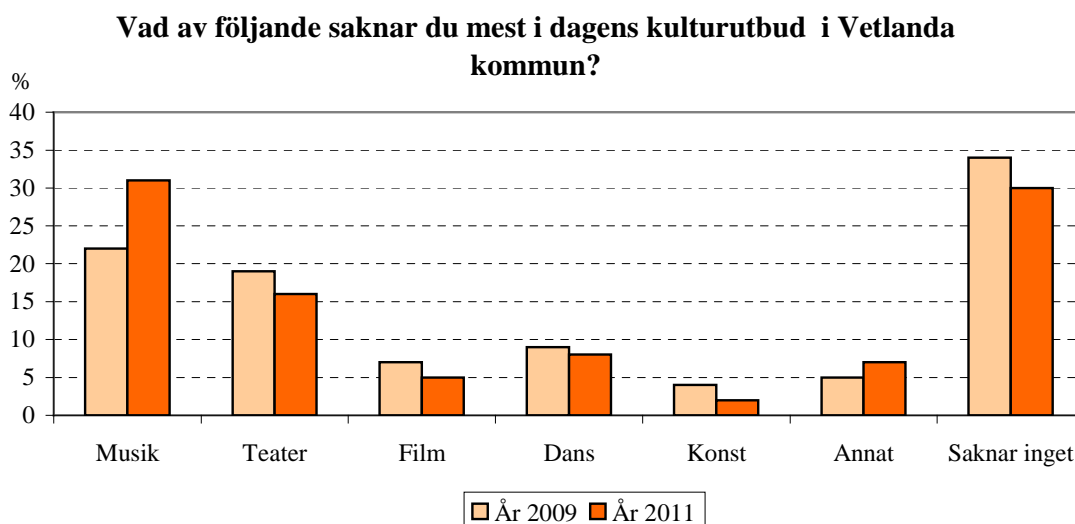


31 procent saknar musik i dagens kulturutbud i Vetlanda kommun

SKOP frågade också kommuninvånarna, "Vad av följande saknar du mest i dagens kulturutbud i Vetlanda kommun?". Intervjupersonerna fick välja mellan fem alternativ samt ett eget annat val.

Tre av tio (31 procent) saknar musik mest i dagens kulturutbud i Vetlanda; Tabell 41. Hälften så många saknar teater (16 procent). Därefter följer dans (8 procent), film (5 procent) och konst (2 procent). Några (7 procent) har svarat med något annat alternativ, de svaren finns listade i Tabell 41.

Tre av tio av kommuninvånarna (30 procent) svarar att de inte saknar något i dagens kulturutbud i Vetlanda kommun.



Äldre personer saknar i teater i större utsträckning än yngre personer.

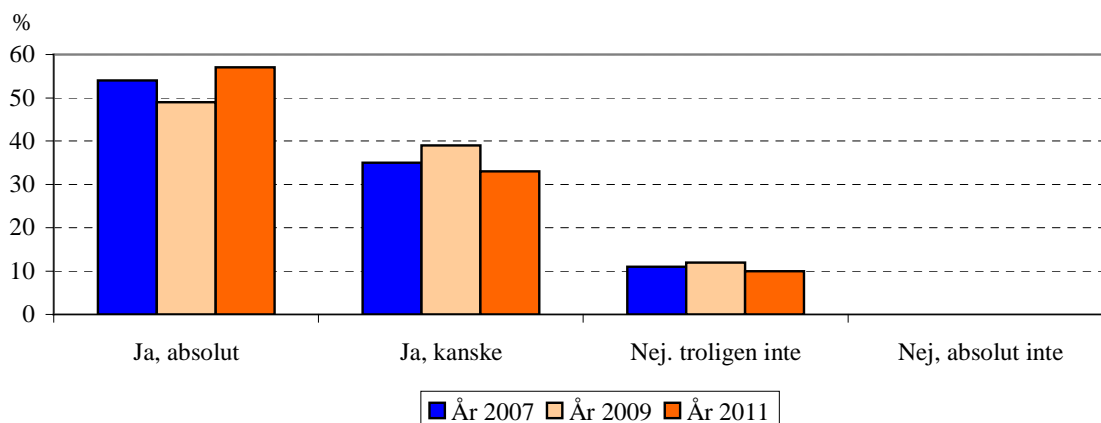
Levande landsbygd

90 procent tycker att kommunen skall erbjuda lika hög service i glesbygd

SKOP frågade, ”Det talas om en levande landsbygd. Tycker du att Vetlanda kommun skall erbjuda exakt lika hög service i glesbygd utanför centralorten även om det innebär högre skatt till exempel på grund av småskaliga skolenheter och äldreboenden?”.

De flesta av kommuninvånarna (90 procent) tycker att Vetlanda kommun skall erbjuda exakt lika hög service i glesbygd utanför centralorten även om det innebär högre skatt, det är i stort sett oförändrat sedan undersökningarna år 2009 och 2007; Tabell 42. Drygt hälften (57 procent) tycker absolut att kommunen skall erbjuda exakt lika hög service oavsett var man bor i kommunen. En tiondel (10 procent) tycker troligen inte att kommunen skall erbjuda lika hög service utanför centralorten om det leder till högre skatt.

Det talas om en levande landsbygd. Tycker du att Vetlanda kommun skall erbjuda exakt lika hög service i glesbygd utanför centralorten även om det innebär högre skatt till exempel på grund av småskaliga skolenheter och äldreboenden?

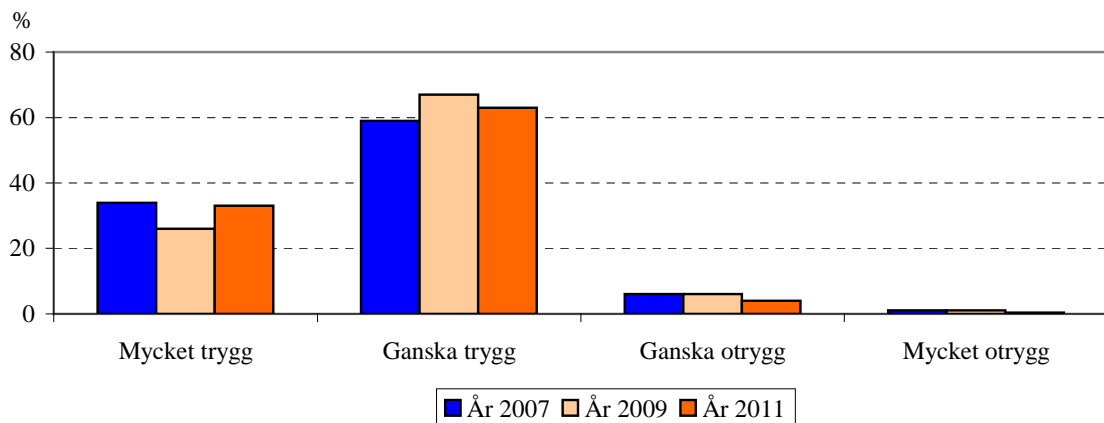


Personer som bor utanför centralorten anser i större utsträckning än dem som bor i centralorten att kommunen absolut skall erbjuda exakt lika hög service i hela kommunen.

TrygghetVetlanda kommun är en trygg kommun att bo och leva i

SKOP frågade, ”Upplever du att Vetlanda är en trygg eller otrygg kommun att bo och leva i?”.

Nästan alla (96 procent) av invånarna tycker att kommunen är en trygg kommun att bo och leva i; Tabell 43. En tredjedel (33 procent) tycker Vetlanda är mycket tryggt, det är en ökning med 7 procentenheter sedan undersökningen år 2009 och nästan samma resultat som år 2007. Några (4 procent) upplever Vetlanda som otryggt.

**Upplever du att Vetlanda är en trygg eller otrygg kommun att bo och
leva i?**

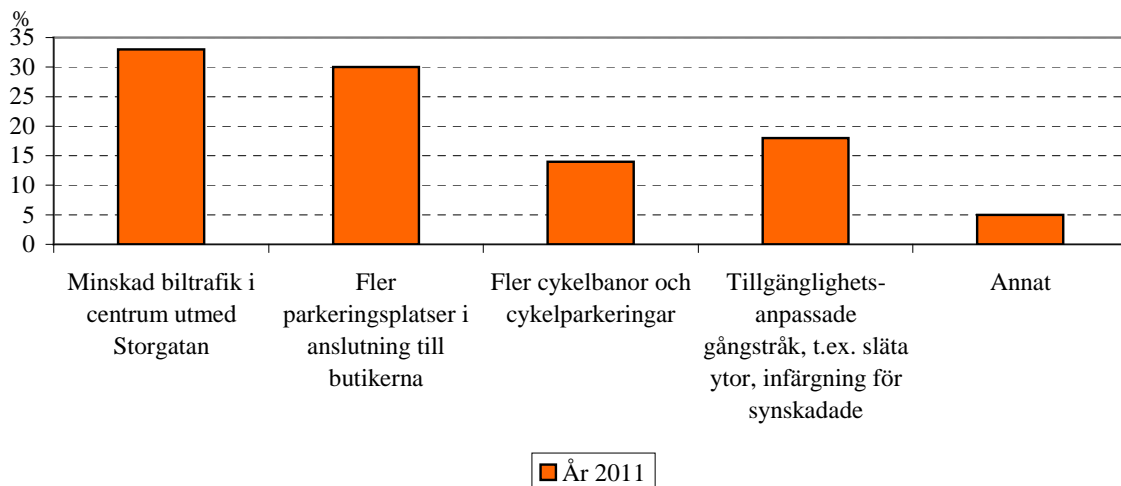
Det är större andel bland yngre personer än bland äldre personer som upplever Vetlanda som en mycket trygg kommun att bo i.

Centrummiljön**Minskad biltrafik i centrum utmed Storgatan**

SKOP frågade kommuninvånarna, ”Vad av följande tycker du är viktigast för att förbättra trafiksituationen i centrala Vetlanda?”.

En tredjedel (33 procent) av kommuninvånarna tycker att det är viktigast att minska biltrafiken i centrum utmed Storgatan; Tabell 44. Nästan lika många (30 procent) anser att det viktigaste är att det blir fler parkeringsplatser i anslutning till butikerna. Därefter följer tillgänglighetsanpassade gångstråk (18 procent) och fler cykelbanor och cykelparkeringar (14 procent). Några (5 procent) har svarat att något annat är viktigast för att förbättra trafiksituationen i centrala Vetlanda, de svaren finns listade i Tabell 44.

Vad av följande tycker du är viktigast för att förbättra trafiksituationen i centrala Vetlanda?



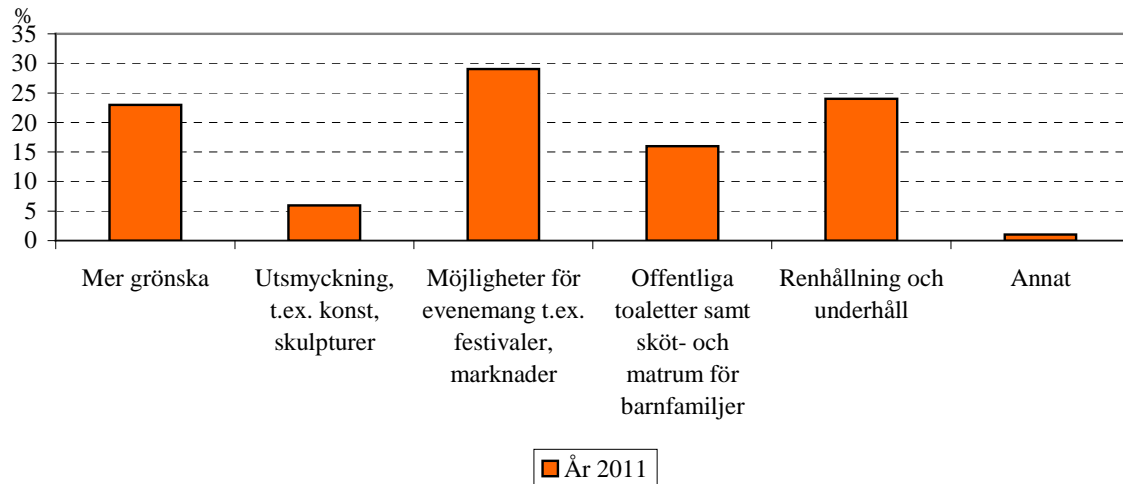
Män tycker i större utsträckning än kvinnor att det är viktigast med fler parkeringsplatser i anslutning till butikerna för att förbättra trafiksituationen.

Möjligheter för evenemang

SKOP frågade även, ”Vad av följande tycker du är viktigast för att förbättra miljön i centrala Vetlanda?”.

Tre av tio (29 procent) av kommuninvånarna tycker att det är viktigast skapa möjligheter för evenemang; Tabell 45. En fjärdedel (24 procent) anser att det viktigaste är att det är mer renhållning och underhåll, nästan lika många (23 procent) vill ha mer grönska. Därefter följer offentliga toaletter samt sköt- och matrum för barnfamiljer (16 procent) och utsmyckning (6 procent). Mycket få (1 procent) har svarat att något annat är viktigast för att förbättra miljön i centrala Vetlanda, de svaren finns listade i Tabell 45.

Vad av följande tycker du är viktigast för att förbättra miljön i centrala Vetlanda?

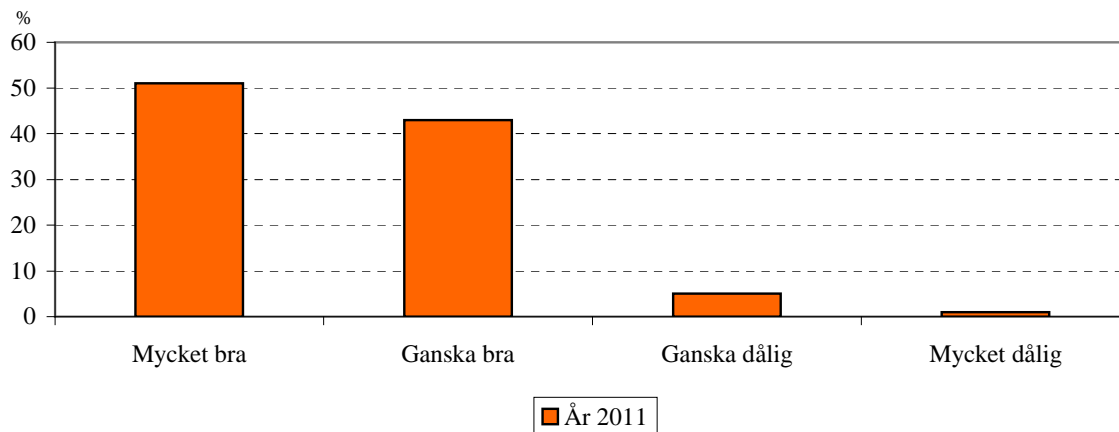


Miljön runt stationsområdet

Intervjuarna berättade, "Miljön runt stationsområdet i Vetlanda har under de senaste åren genomgått förändring. Bland annat har det byggts ett nytt resecentrum och det har anlagts nya gröna områden." Därefter frågade de, "Vad tycker du? Är förändringen mycket bra, ganska bra, ganska dålig eller mycket dålig?".

Nästan alla (94 procent) tycker att förändringen är bra, 51 procent tycker att den är mycket bra; Tabell 46. Några (6 procent) anser att den är dålig.

Miljön runt stationsområdet i Vetlanda har under de senaste åren genomgått förändring. Bland annat har det byggts ett nytt resecentrum och det anlagts nya gröna områden. Vad tycker du? Är förändringen ...



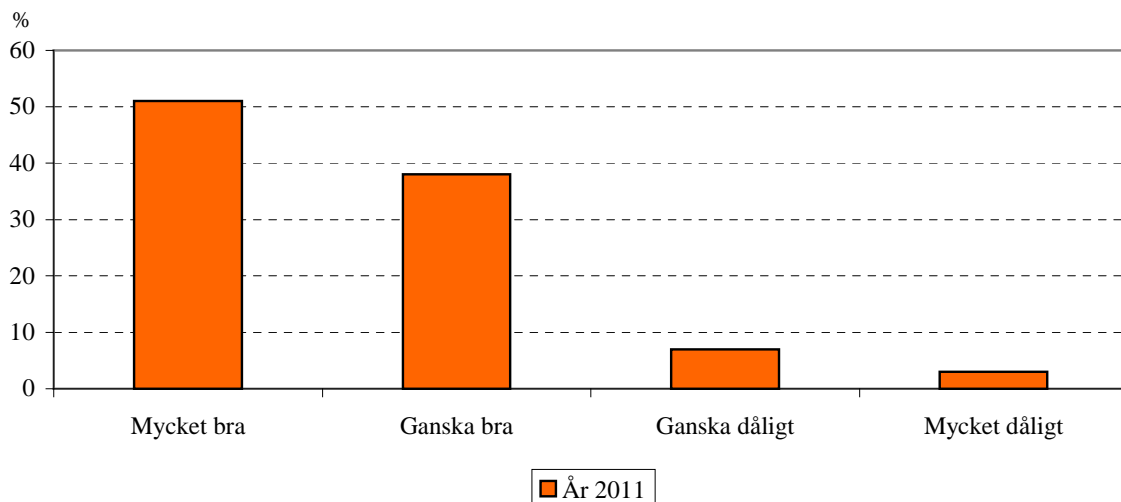
Nytt kulturhus

89 procent tycker att ett nytt kulturhus är bra

SKOP frågade, "Kommunen planerar att bygga ett nytt kulturhus för musik, dans och teater i centralorten. Vad tycker du? Är det mycket bra, ganska bra, ganska dåligt eller mycket dåligt?".

Nästan alla (89 procent) tycker att det är bra att kommunen planerar att bygga ett nytt kulturhus, 51 procent tycker att det är mycket bra; Tabell 47. En tiondel (10 procent) tycker att det är dåligt.

Kommunen planerar att bygga ett nytt kulturhus för musik, dans och teater i centralorten. Vad tycker du? Är det ...

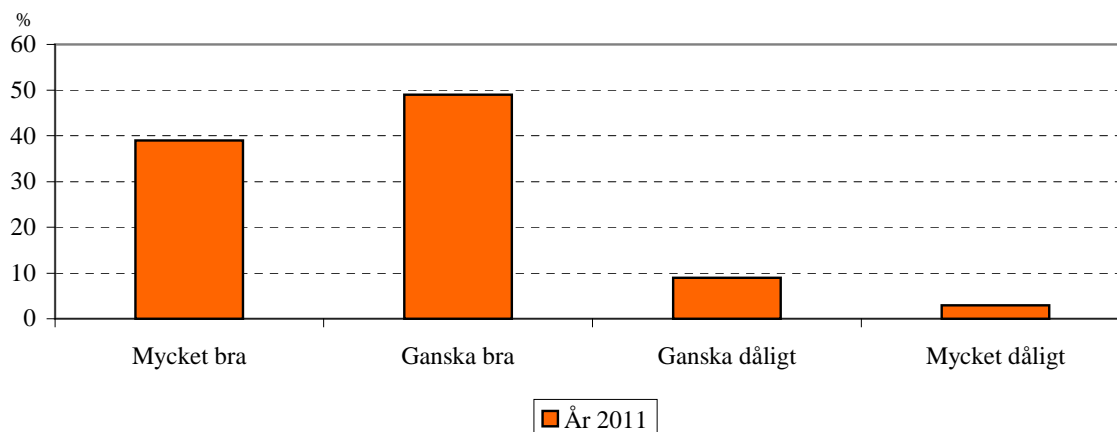


Kvalitetskommun 2015**88 procent tycker det är bra att Vetlanda kommun ställer upp i tävlingen**

SKOP frågade också, ”I Sverige arrangeras tävlingar, där kommunerna jämförs mellan varandra när det gäller hur bra service man får som invånare m.m. Vad tycker du? Är det bra eller dåligt att Vetlanda kommun ställer upp och tävlar om att bli Sveriges Kvalitetskommun 2015?”.

De flesta (88 procent) tycker det är bra att Vetlanda kommun ställer upp och tävlar om att bli Sveriges Kvalitetskommun 2015; Tabell 48. En tiondel (12 procent) tycker att det är dåligt.

I Sverige arrangeras tävlingar, där kommunerna jämförs mellan varandra när det gäller hur bra service man får som invånare m.m. Vad tycker du? Är det bra eller dåligt att Vetlanda kommun ställer upp och tävlar om att bli Sveriges Kvalitetskommun 2015?



BILAGA

Teknisk beskrivning Vetlanda kommun

juni 2011

Population

Män och kvinnor i åldern 18 till 74 år som bor i Vetlanda kommun.

Urval

Ett slumpmässigt urval av privata telefonabbonenter. I hushåll med flera personer valdes den person som senast hade haft födelsedag. Om en vald person inte var hemma kontaktades denne under efterföljande intervjudagar. Ersättningsintervjuer med annan hushållsmedlem tilläts inte.

Datainsamlingsmetod

Undersökningen genomfördes som en telefonundersökning från SKOP:s intervjucentral i Stockholm. Varje person i urvalet söktes vid minst tio tillfällen vid olika tidpunkt på dagen och under veckans alla dagar.

Datainsamlingsperiod

Intervjuerna gjordes under perioden 26 maj till 9 juni 2011.

Svarsfrekvens och bortfall

I bruttourvalet ingick 487 personer.

Totalt har 401 personer intervjuats, vilket ger en svarsfrekvens om 82 procent. Bortfallet består av 86 personer som inte ville medverka i undersökningen.

Viktning

Resultaten har viktats (poststratifierats) med avseende på kön och ålder så att varje person har den inverkan på totalresultatet som motsvarar dess andel av befolkningen i kommunen.

Tabell 1A: Nöjd Kommun-index
Procent Skala mellan 0=lägsta betyg och 100=högsta betyg.

	År 2011	År 2009	År 2007
0-5	0	A	0
6-15	A	0	A
16-25	A	1	A
26-35	1	2	A
36-45	3	6	6
46-55	8	12	6
56-65	21	20	20
66-75	38	30	25
76-85	21	20	27
86-95	7	7	11
96-100	1	2	3
Medelvärde	69	67	70
Antal svar	397	495	398

A: Någon person, men färre än 1 procent.

Tabell 1B:

Procent

Nöjd Kommun-index

Skala mellan 0=lägsta betyg och 100=högsta betyg.

	År 2011	År 2009	År 2007
0-45 Missnöjda	4	8	7
46-55	8	12	6
56-100 Nöjda	88	80	86
Medelvärde	69	67	70
Antal svar	397	495	398

Grupptabell 2011	Andel som svarar			Medelvärde	Antal svar
	0-45 Missnöjda	46-55	56-100 Nöjda		
Kön					
Kvinna	5	8	88	68	189
Man	3	9	89	70	208
Ålder					
18-34 år	2	6	92	69	57
35-54 år	7	9	84	68	180
55-74 år	2	8	90	70	160
Bostadsort					
Inne i Vetlanda centralort	5	8	87	69	180
I annan del av kommunen	3	9	89	69	214
Bostad					
Villa, radhus	4	8	88	70	314
Bostadsrättslägenhet	0	8	92	72	23
Hyseslägenhet med hiss	0	0	100	75	8
Hyseslägenhet utan hiss	6	10	83	65	49
Annat	0	0	100	71	1
Civilstånd					
Gift	1	8	91	71	245
Samboende	6	8	86	68	89
Ensamstående	9	10	81	65	60
Barn i barnomsorgen					
Ja	4	7	89	70	100
Barn i grundskolan eller gymnasiet					
Ja	5	6	90	70	142
Släkting som haft hjälp av äldreomsorgen					
Ja	6	12	82	67	134

Fet stil: Signifikant skillnad inom gruppen (med 95% sannolikhet).

Tabell 2: Hur är det på det hela taget att bo i Vetlanda kommun?
Procent Skala mellan 0=lägst betyg och 100=högst betyg.

	År 2011	År 2009	År 2007
0-45 Negativt betyg	2	5	3
46-55	8	11	12
56-100 Positivt betyg	90	84	85
Medelvärde	73	71	74
Antal svar	398	502	402

Grupptabell 2011	Andel som svarar			Medelvärde	Antal svar
	0-45 Negativt betyg	46-55	56-100 Positivt betyg		
Kön					
Kvinna	3	10	87	72	190
Man	1	7	92	73	208
Ålder					
18-34 år	2	4	93	73	57
35-54 år	3	8	88	72	181
55-74 år	1	11	88	73	160
Bostadsort					
Inne i Vetlanda centralort	3	7	91	72	180
I annan del av kommunen	1	10	89	72	215
Bostad					
Villa, radhus	2	6	92	73	315
Bostadsrättslägenhet	0	13	87	73	23
Hyseslägenhet med hiss	0	0	100	79	8
Hyseslägenhet utan hiss	1	20	79	69	49
Annat	0	0	100	80	1
Civilstånd					
Gift	A	5	94	75	245
Samboende	4	13	83	71	90
Ensamstående	3	11	86	69	60
Barn i barnomsorgen					
Ja	4	2	94	72	100
Barn i grundskolan eller gymnasiet					
Ja	2	4	93	73	144
Släkting som haft hjälp av äldreomsorgen					
Ja	5	6	89	71	134

A: Någon person, men färre än 1 procent.

Fet stil: Signifikant skillnad inom gruppen (med 95% sannolikhet).

Tabell 3: Hur väl motsvarar Vetlanda kommun dina förväntningar?
Procent
Skala mellan 0=lägsta betyg och 100=högsta betyg.

	År 2011	År 2009	År 2007		
0-45 Negativt betyg	5	9	5		
46-55	12	18	16		
56-100 Positivt betyg	83	73	79		
Medelvärde	68	66	69		
Antal svar	397	494	399		
Grupp	Andel som svarar			Medelvärde	Antal svar
	0-45 Negativt betyg	46-55	56-100 Positivt betyg		
Kön					
Kvinna	4	15	81	68	188
Man	6	10	84	69	209
Ålder					
18-34 år	5	9	86	69	56
35-54 år	6	10	84	68	180
55-74 år	4	17	79	68	161
Bostadsort					
Inne i Vetlanda centralort	5	7	88	69	180
I annan del av kommunen	5	17	78	68	214
Bostad					
Villa, radhus	5	11	84	69	313
Bostadsrättslägenhet	0	17	83	71	23
Hyseslägenhet med hiss	0	7	93	76	8
Hyseslägenhet utan hiss	6	18	75	65	50
Annat	0	0	100	70	1
Civilstånd					
Gift	3	12	85	70	245
Samboende	6	14	80	67	88
Ensamstående	8	13	79	66	61
Barn i barnomsorgen					
Ja	3	6	91	70	99
Barn i grundskolan eller gymnasiet					
Ja	3	7	90	70	143
Släkting som haft hjälp av äldreomsorgen					
Ja	10	13	77	65	134

Fet stil: Signifikant skillnad inom gruppen (med 95% sannolikhet).

Tabell 4: Om du tänker på en kommun som är helt perfekt. Hur nära eller långt ifrån anser du att Vetlanda kommun motsvarar en sådan kommun?
Skala mellan 0=lägsta betyg och 100=högsta betyg.

	År 2011	År 2009	År 2007		
0-45 Negativt betyg	8	18	9		
46-55	31	26	24		
56-100 Positivt betyg	62	56	67		
Medelvärde	61	59	63		
Antal svar	388	478	397		
Grupptabell 2011	Andel som svarar			Medelvärde	Antal svar
	0-45 Negativt betyg	46-55	56-100 Positivt betyg		
Kön					
Kvinna	9	33	58	60	187
Man	7	28	65	63	201
Ålder					
18-34 år	9	30	61	61	55
35-54 år	9	31	60	60	178
55-74 år	6	30	64	63	155
Bostadsort					
Inne i Vetlanda centralort	7	33	60	61	175
I annan del av kommunen	9	28	63	62	210
Bostad					
Villa, radhus	7	29	64	62	309
Bostadsrättslägenhet	0	40	60	64	22
Hyseslägenhet med hiss	0	36	64	64	7
Hyseslägenhet utan hiss	16	36	48	54	47
Annat	0	0	100	80	1
Civilstånd					
Gift	5	27	68	64	239
Samboende	13	37	50	58	87
Ensamstående	10	29	61	59	59
Barn i barnomsorgen					
Ja	10	25	66	62	96
Barn i grundskolan eller gymnasiet					
Ja	8	28	64	62	141
Släkting som haft hjälp av äldreomsorgen					
Ja	8	39	53	60	131

Fet stil: Signifikant skillnad inom gruppen (med 95% sannolikhet).

Tabell 5: Om du fick välja mellan att bo i Vetlanda kommun eller någon annan svensk kommun. Skulle du då vilja bo kvar i Vetlanda kommun?
Skala mellan 0=lägst betyg och 100=högst betyg.

	År 2011	År 2009	År 2007		
0-45 Vilja att flytta	9	13	12		
46-55	13	15	10		
56-100 Vilja bo kvar	78	72	78		
Medelvärde	75	73	76		
Antal svar	395	496	397		
Grupp	Andel som svarar			Medelvärde	Antal svar
	0-45 Vilja att flytta	46-55	56-100 Vilja bo kvar		
Kön					
Kvinna	9	15	76	73	188
Man	9	11	80	76	207
Ålder					
18-34 år	11	14	75	74	56
35-54 år	10	15	76	72	179
55-74 år	8	10	82	78	160
Bostadsort					
Inne i Vetlanda centralort	11	13	77	73	181
I annan del av kommunen	8	12	80	76	212
Bostad					
Villa, radhus	9	11	80	75	312
Bostadsrättslägenhet	10	11	79	78	23
Hyseslägenhet med hiss	0	13	87	80	8
Hyseslägenhet utan hiss	13	14	73	72	50
Annat	0	100	0	50	1
Civilstånd					
Gift	6	12	82	77	243
Samboende	7	15	78	76	89
Ensamstående	22	12	65	65	61
Barn i barnomsorgen					
Ja	3	19	78	75	100
Barn i grundskolan eller gymnasiet					
Ja	6	10	84	76	141
Släkting som haft hjälp av äldreomsorgen					
Ja	11	17	72	72	133

Fet stil: Signifikant skillnad inom gruppen (med 95% sannolikhet).

Tabell 6: Vad tycker du om följande i din kommun?
Procent

Grupptabell 2011	Andel som svarar					Antal svar
	Mycket bra	Ganska bra	Osäker	Ganska dåligt	Mycket dåligt	
Barnomsorgen	14	41	39	5	1	401
Äldreomsorgen	5	41	33	17	4	400
Sjukvården	9	52	13	20	6	401
Kollektivtrafiken	4	19	39	24	14	398
Skötsel av gator och vägar	7	61	10	18	4	399
Tillgången på hyreslägenheter	A	20	46	28	6	400
Tillgången på villor och radhus	7	46	33	13	1	401
Tomter för byggnation	11	41	39	8	2	400
Kulturutbudet	3	31	23	35	8	400
Bibliotek	27	56	13	3	1	399
Nöjen	2	24	17	40	17	398
Restauranger och pubar	5	36	11	35	12	400
Skolorna, dvs. grundskola, gymnasium, vuxenutbildning	16	62	16	6	A	400
Tillgången på arbete	6	50	20	20	4	397
Barns fritidsaktiviteter	10	44	29	15	2	401
Tonåringars fritidsaktiviteter	3	27	32	31	7	401
Affärer	37	52	5	5	2	397
Idrottsanläggningar	27	54	10	7	2	398
Bekämpning av brott och nedbusning	2	22	32	35	8	399

A: Någon person, men färre än 1 procent.

**Tabell 7: Vad tycker du om följande i din kommun?
- Barnomsorgen**
Procent

	År 2011	År 2009	År 2007	Ej storstadskommuner i Götaland år 2011
Mycket bra	14	13	16	8
Ganska bra	41	49	44	44
Osäker	39	32	34	43
Ganska dåligt	5	6	5	5
Mycket dåligt	1	A	1	1
Antal svar	401	502	403	443

Grupptabell 2011	Andel som svarar					Antal svar
	Mycket bra	Ganska bra	Osäker	Ganska dåligt	Mycket dåligt	
Kön						
Kvinna	18	38	37	5	2	191
Man	10	44	40	6	A	210
Ålder						
18-34 år	22	42	28	7	1	57
35-54 år	15	44	35	5	1	181
55-74 år	7	37	51	5	1	163
Bostadsort						
Inne i Vetlanda centralort	13	44	36	8	0	181
I annan del av kommunen	14	39	42	4	2	217
Bostad						
Villa, radhus	13	45	36	5	1	317
Bostadsrättslägenhet	7	33	49	11	0	23
Hyseslägenhet med hiss	9	47	43	0	0	8
Hyseslägenhet utan hiss	18	23	49	7	2	50
Annat	100	0	0	0	0	1
Civilstånd						
Gift	14	43	37	5	1	247
Samboende	13	46	34	6	1	90
Ensamstående	16	26	52	6	0	61
Barn i barnomsorgen						
Ja	22	60	9	8	2	100
Barn i grundskolan eller gymnasiet						
Ja	15	59	18	5	2	144
Släkting som haft hjälp av äldreomsorgen						
Ja	12	43	38	7	0	135

A: Någon person, men färre än 1 procent.

Fet stil: Signifikant skillnad inom gruppen (med 95% sannolikhet).

Tabell 8: Vad tycker du om följande i din kommun?
- Äldreomsorgen
Procent

	År 2011	År 2009	År 2007	Ej storstadskommuner i Götaland år 2011
Mycket bra	5	5	10	4
Ganska bra	41	39	47	37
Osäker	33	28	31	39
Ganska dåligt	17	23	10	15
Mycket dåligt	4	6	2	5
Antal svar	400	501	401	456

Grupptabell 2011	Andel som svarar					Antal svar
	Mycket bra	Ganska bra	Osäker	Ganska dåligt	Mycket dåligt	
Kön						
Kvinna	4	45	29	17	5	191
Man	6	38	36	16	3	209
Ålder						
18-34 år	6	36	45	10	4	56
35-54 år	6	41	31	18	5	181
55-74 år	4	46	26	21	3	163
Bostadsort						
Inne i Vetlanda centralort	7	42	30	16	5	180
I annan del av kommunen	4	41	34	18	3	217
Bostad						
Villa, radhus	5	41	34	17	3	317
Bostadsrättslägenhet	7	46	20	23	3	23
Hyseslägenhet med hiss	29	34	24	14	0	8
Hyseslägenhet utan hiss	1	47	29	13	10	49
Annat	0	0	100	0	0	1
Civilstånd						
Gift	6	43	28	20	2	247
Samboende	2	38	41	12	7	89
Ensamstående	6	40	33	16	5	61
Barn i barnomsorgen						
Ja	7	32	42	16	3	100
Barn i grundskolan eller gymnasiet						
Ja	5	45	31	16	3	144
Släkting som haft hjälp av äldreomsorgen						
Ja	5	45	22	21	6	135

Fet stil: Signifikant skillnad inom gruppen (med 95% sannolikhet).

Tabell 9: Vad tycker du om följande i din kommun?
- Sjukvården
Procent

	År 2011	År 2009	År 2007	Ej storstadskommuner i Götaland år 2011
Mycket bra	9	4	9	8
Ganska bra	52	44	44	48
Osäker	13	18	17	20
Ganska dåligt	20	27	25	18
Mycket dåligt	6	7	6	6
Antal svar	401	501	402	450

Grupptabell 2011	Andel som svarar					Antal svar
	Mycket bra	Ganska bra	Osäker	Ganska dåligt	Mycket dåligt	
Kön						
Kvinna	12	47	13	25	3	191
Man	7	56	13	15	9	210
Ålder						
18-34 år	6	55	13	18	9	57
35-54 år	5	49	14	25	7	181
55-74 år	17	53	12	16	3	163
Bostadsort						
Inne i Vetlanda centralort	10	47	12	24	7	181
I annan del av kommunen	9	57	14	16	4	217
Bostad						
Villa, radhus	8	51	14	21	6	317
Bostadsrättslägenhet	33	34	10	19	4	23
Hyseslägenhet med hiss	36	57	0	7	0	8
Hyseslägenhet utan hiss	3	62	12	17	6	50
Annat	0	0	0	100	0	1
Civilstånd						
Gift	11	54	12	17	6	247
Samboende	4	50	11	27	8	90
Ensamstående	12	49	19	19	1	61
Barn i barnomsorgen						
Ja	6	46	12	27	9	100
Barn i grundskolan eller gymnasiet						
Ja	5	55	14	19	6	144
Släkting som haft hjälp av äldreomsorgen						
Ja	9	55	9	23	3	135

Fet stil: Signifikant skillnad inom gruppen (med 95% sannolikhet).

Tabell 10: Vad tycker du om följande i din kommun?
- Kollektivtrafiken

	År 2011	År 2009	År 2007	Ej storstadskommuner i Götaland år 2011
Mycket bra	4	2	3	5
Ganska bra	19	21	23	35
Osäker	39	39	33	25
Ganska dåligt	24	25	23	19
Mycket dåligt	14	14	18	16
Antal svar	398	501	401	447

Grupptabell 2011	Andel som svarar					Antal svar
	Mycket bra	Ganska bra	Osäker	Ganska dåligt	Mycket dåligt	
Kön						
Kvinna	5	14	41	25	15	190
Man	4	23	37	23	13	208
Ålder						
18-34 år	7	17	42	23	12	57
35-54 år	4	19	36	23	18	179
55-74 år	3	20	40	26	11	162
Bostadsort						
Inne i Vetlanda centralort	5	23	38	25	9	180
I annan del av kommunen	4	16	39	24	18	215
Bostad						
Villa, radhus	3	18	38	26	15	314
Bostadsrättslägenhet	4	19	40	24	13	23
Hyseslägenhet med hiss	17	7	55	21	0	8
Hyseslägenhet utan hiss	8	28	36	18	11	50
Annat	0	0	100	0	0	1
Civilstånd						
Gift	3	19	39	27	12	244
Samboende	6	15	43	20	15	90
Ensamstående	4	21	33	24	17	61
Barn i barnomsorgen						
Ja	4	23	37	21	16	99
Barn i grundskolan eller gymnasiet						
Ja	6	20	35	20	19	142
Släkting som haft hjälp av äldreomsorgen						
Ja	2	19	39	25	16	135

Fet stil: Signifikant skillnad inom gruppen (med 95% sannolikhet).

Tabell 11: Vad tycker du om följande i din kommun?
- Skötsel av gator och vägar

	År 2011	År 2009	År 2007	Ej storstadskommuner i Götaland år 2011
Mycket bra	7	9	12	7
Ganska bra	61	65	55	45
Osäker	10	11	11	13
Ganska dåligt	18	12	18	27
Mycket dåligt	4	4	5	7
Antal svar	399	500	402	448

Grupptabell 2011	Andel som svarar					Antal svar
	Mycket bra	Ganska bra	Osäker	Ganska dåligt	Mycket dåligt	
Kön						
Kvinna	7	58	12	20	3	191
Man	7	64	9	16	5	208
Ålder						
18-34 år	7	71	11	9	2	57
35-54 år	7	55	10	21	7	181
55-74 år	7	61	10	20	2	161
Bostadsort						
Inne i Vetlanda centralort	5	64	14	14	3	181
I annan del av kommunen	9	59	6	21	5	215
Bostad						
Villa, radhus	7	59	10	19	5	315
Bostadsrättslägenhet	0	78	13	9	0	23
Hyseslägenhet med hiss	46	21	26	7	0	8
Hyseslägenhet utan hiss	5	71	5	17	2	50
Annat	0	0	100	0	0	1
Civilstånd						
Gift	8	56	12	21	4	245
Samboende	7	68	7	14	3	90
Ensamstående	3	64	12	15	7	61
Barn i barnomsorgen						
Ja	6	66	9	14	6	99
Barn i grundskolan eller gymnasiet						
Ja	7	58	10	18	6	144
Släkting som haft hjälp av äldreomsorgen						
Ja	7	60	10	18	5	133

Fet stil: Signifikant skillnad inom gruppen (med 95% sannolikhet).

Tabell 12: Vad tycker du om följande i din kommun?
- Tillgången på hyreslägenheter

	År 2011	År 2009	År 2007	Ej storstadskommuner i Götaland år 2011
Mycket bra	A	1	2	6
Ganska bra	20	31	22	24
Osäker	46	45	42	38
Ganska dåligt	28	19	23	23
Mycket dåligt	6	5	11	9
Antal svar	400	500	403	454

Grupptabell 2011	Andel som svarar					Antal svar
	Mycket bra	Ganska bra	Osäker	Ganska dåligt	Mycket dåligt	
Kön						
Kvinna	1	18	46	26	9	190
Man	0	21	45	30	4	210
Ålder						
18-34 år	1	22	41	32	4	57
35-54 år	0	18	50	26	7	181
55-74 år	0	20	45	27	8	162
Bostadsort						
Inne i Vetlanda centralort	1	25	34	34	6	180
I annan del av kommunen	0	15	55	24	6	217
Bostad						
Villa, radhus	A	16	54	25	6	316
Bostadsrättslägenhet	0	33	28	37	3	23
Hyreslägenhet med hiss	0	17	14	63	7	8
Hyreslägenhet utan hiss	0	37	16	36	11	50
Annat	0	0	100	0	0	1
Civilstånd						
Gift	0	18	49	27	6	246
Samboende	1	18	48	29	5	90
Ensamstående	0	26	32	32	10	61
Barn i barnomsorgen						
Ja	1	14	55	24	6	100
Barn i grundskolan eller gymnasiet						
Ja	0	18	52	25	5	144
Släkting som haft hjälp av äldreomsorgen						
Ja	0	15	46	30	10	134

A: Någon person, men färre än 1 procent.

Fet stil: Signifikant skillnad inom gruppen (med 95% sannolikhet).

Tabell 13: Vad tycker du om följande i din kommun?
- Tillgången på villor och radhus
Procent

	År 2011	År 2009	År 2007	Ej storstadskommuner i Götaland år 2011
Mycket bra	7	3	6	8
Ganska bra	46	49	36	41
Osäker	33	35	33	37
Ganska dåligt	13	12	20	12
Mycket dåligt	1	1	4	3
Antal svar	401	500	402	446

Grupptabell 2011	Andel som svarar					Antal svar
	Mycket bra	Ganska bra	Osäker	Ganska dåligt	Mycket dåligt	
Kön						
Kvinna	9	43	38	9	1	191
Man	5	49	28	17	1	210
Ålder						
18-34 år	3	51	36	10	0	57
35-54 år	9	45	32	13	1	181
55-74 år	8	44	32	14	2	163
Bostadsort						
Inne i Vetlanda centralort	4	52	28	15	2	181
I annan del av kommunen	10	42	37	10	1	217
Bostad						
Villa, radhus	8	47	34	11	1	317
Bostadsrättslägenhet	13	50	30	7	0	23
Hyseslägenhet med hiss	0	63	14	17	7	8
Hyseslägenhet utan hiss	3	45	31	21	1	50
Annat	0	0	100	0	0	1
Civilstånd						
Gift	10	46	28	14	2	247
Samboende	2	49	35	14	1	90
Ensamstående	5	44	46	5	0	61
Barn i barnomsorgen						
Ja	9	54	23	13	1	100
Barn i grundskolan eller gymnasiet						
Ja	7	47	29	15	1	144
Släkting som haft hjälp av äldreomsorgen						
Ja	5	52	28	14	1	135

Fet stil: Signifikant skillnad inom gruppen (med 95% sannolikhet).

Tabell 14: Vad tycker du om följande i din kommun?
- Tomter för byggnation

	År 2011	År 2009	År 2007
Mycket bra	11	13	10
Ganska bra	41	41	37
Osäker	39	40	42
Ganska dåligt	8	6	9
Mycket dåligt	2	1	2
Antal svar	400	491	401

Grupptabell 2011	Andel som svarar					Antal svar
	Mycket bra	Ganska bra	Osäker	Ganska dåligt	Mycket dåligt	
Kön						
Kvinna	10	34	45	8	2	191
Man	12	47	33	7	2	209
Ålder						
18-34 år	9	36	46	5	4	57
35-54 år	14	39	37	9	1	180
55-74 år	9	46	35	8	2	163
Bostadsort						
Inne i Vetlanda centralort	12	48	33	6	1	181
I annan del av kommunen	11	34	43	9	3	216
Bostad						
Villa, radhus	12	40	39	7	2	316
Bostadsrättslägenhet	10	60	29	0	0	23
Hyseslägenhet med hiss	0	48	52	0	0	8
Hyseslägenhet utan hiss	10	34	36	16	4	50
Annat	0	0	100	0	0	1
Civilstånd						
Gift	11	45	35	7	2	246
Samboende	10	39	38	10	3	90
Ensamstående	12	28	52	6	3	61
Barn i barnomsorgen						
Ja	12	43	33	7	4	100
Barn i grundskolan eller gymnasiet						
Ja	15	36	37	8	4	143
Släkting som haft hjälp av äldreomsorgen						
Ja	11	46	33	10	1	135

Fet stil: Signifikant skillnad inom gruppen (med 95% sannolikhet).

Tabell 15: Vad tycker du om följande i din kommun?
- Kulturutbudet

	År 2011	År 2009	År 2007			
Mycket bra	3	3	4			
Ganska bra	31	41	34			
Osäker	23	19	27			
Ganska dåligt	35	30	26			
Mycket dåligt	8	8	9			
Antal svar	400	502	402			

Grupptabell 2011	Andel som svarar					Antal svar
	Mycket bra	Ganska bra	Osäker	Ganska dåligt	Mycket dåligt	
Kön						
Kvinna	4	31	22	37	7	191
Man	3	31	24	34	9	209
Ålder						
18-34 år	3	34	25	33	5	57
35-54 år	4	26	19	41	10	180
55-74 år	3	34	26	31	7	163
Bostadsort						
Inne i Vetlanda centralort	1	30	16	44	9	181
I annan del av kommunen	5	31	29	28	7	216
Bostad						
Villa, radhus	3	31	23	34	8	316
Bostadsrättslägenhet	10	25	6	48	10	23
Hyseslägenhet med hiss	9	37	39	14	0	8
Hyseslägenhet utan hiss	0	31	21	42	6	50
Annat	0	100	0	0	0	1
Civilstånd						
Gift	4	32	22	33	9	246
Samboende	2	27	23	43	6	90
Ensamstående	1	34	23	34	8	61
Barn i barnomsorgen						
Ja	4	39	14	34	10	99
Barn i grundskolan eller gymnasiet						
Ja	4	33	14	39	10	143
Släkting som haft hjälp av äldreomsorgen						
Ja	3	31	22	36	9	135

Fet stil: Signifikant skillnad inom gruppen (med 95% sannolikhet).

Tabell 16: Vad tycker du om följande i din kommun?
- Bibliotek

	År 2011	År 2009	År 2007	Ej storstadskommuner i Götaland år 2011
Mycket bra	27	20	36	33
Ganska bra	56	66	53	54
Osäker	13	12	8	9
Ganska dåligt	3	1	2	3
Mycket dåligt	1	A	1	1
Antal svar	399	500	403	452

Grupptabell 2011	Andel som svarar					Antal svar
	Mycket bra	Ganska bra	Osäker	Ganska dåligt	Mycket dåligt	
Kön						
Kvinna	34	49	14	2	1	191
Man	20	62	13	4	1	208
Ålder						
18-34 år	28	52	15	5	0	57
35-54 år	25	61	10	3	1	181
55-74 år	28	53	16	2	2	161
Bostadsort						
Inne i Vetlanda centralort	24	61	12	3	A	180
I annan del av kommunen	30	50	15	3	2	216
Bostad						
Villa, radhus	26	57	13	4	1	315
Bostadsrättslägenhet	33	58	10	0	0	23
Hyseslägenhet med hiss	29	7	47	17	0	8
Hyseslägenhet utan hiss	29	57	12	0	2	50
Annat	0	100	0	0	0	1
Civilstånd						
Gift	28	56	13	3	1	245
Samboende	23	57	16	3	1	90
Ensamstående	32	50	12	4	2	61
Barn i barnomsorgen						
Ja	29	60	9	2	0	100
Barn i grundskolan eller gymnasiet						
Ja	26	61	9	2	1	144
Släkting som haft hjälp av äldreomsorgen						
Ja	32	52	9	5	1	135

A: Någon person, men färre än 1 procent.

Fet stil: Signifikant skillnad inom gruppen (med 95% sannolikhet).

**Tabell 17: Vad tycker du om följande i din kommun?
- Nöjen**

	År 2011	År 2009	År 2007	Ej storstadskommuner i Götaland år 2011
Mycket bra	2	3	4	6
Ganska bra	24	27	25	34
Osäker	17	18	15	23
Ganska dåligt	40	39	41	24
Mycket dåligt	17	13	16	13
Antal svar	398	502	402	451

Grupptabell 2011	Andel som svarar					Antal svar
	Mycket bra	Ganska bra	Osäker	Ganska dåligt	Mycket dåligt	
Kön						
Kvinna	3	23	14	39	21	191
Man	1	25	19	42	14	207
Ålder						
18-34 år	2	31	12	37	18	56
35-54 år	1	21	12	43	23	180
55-74 år	2	22	24	40	12	162
Bostadsort						
Inne i Vetlanda centralort	3	18	11	46	22	179
I annan del av kommunen	1	29	22	35	14	216
Bostad						
Villa, radhus	2	25	19	39	16	314
Bostadsrättslägenhet	0	16	13	65	6	23
Hyseslägenhet med hiss	7	22	7	43	21	8
Hyseslägenhet utan hiss	2	22	7	38	31	50
Annat	0	100	0	0	0	1
Civilstånd						
Gift	2	22	20	42	14	247
Samboende	3	21	7	44	24	87
Ensamstående	0	34	19	29	18	61
Barn i barnomsorgen						
Ja	2	18	13	43	23	99
Barn i grundskolan eller gymnasiet						
Ja	1	25	9	44	21	143
Släkting som haft hjälp av äldreomsorgen						
Ja	4	20	17	36	23	132

Fet stil: Signifikant skillnad inom gruppen (med 95% sannolikhet).

Tabell 18: Vad tycker du om följande i din kommun?
- Restauranger och pubar

	År 2011	År 2009	År 2007	Ej storstadskommuner i Götaland år 2011
Mycket bra	5	6	14	15
Ganska bra	36	42	45	47
Osäker	11	15	10	11
Ganska dåligt	35	30	23	16
Mycket dåligt	12	7	8	10
Antal svar	400	499	403	456

Grupptabell 2011	Andel som svarar					Antal svar
	Mycket bra	Ganska bra	Osäker	Ganska dåligt	Mycket dåligt	
Kön						
Kvinna	6	28	12	39	14	190
Man	3	44	11	31	11	210
Ålder						
18-34 år	3	35	8	37	16	57
35-54 år	4	27	11	40	18	181
55-74 år	6	47	14	29	4	162
Bostadsort						
Inne i Vetlanda centralort	4	32	13	36	15	181
I annan del av kommunen	6	41	10	33	10	216
Bostad						
Villa, radhus	5	38	11	35	11	316
Bostadsrättslägenhet	0	40	16	38	6	23
Hyseslägenhet med hiss	13	26	0	54	7	8
Hyseslägenhet utan hiss	4	33	12	26	25	50
Annat	0	0	0	100	0	1
Civilstånd						
Gift	6	39	12	34	9	246
Samboende	2	29	10	38	21	90
Ensamstående	3	41	11	35	10	61
Barn i barnomsorgen						
Ja	4	34	6	39	17	100
Barn i grundskolan eller gymnasiet						
Ja	3	36	9	34	17	144
Släkting som haft hjälp av äldreomsorgen						
Ja	5	27	12	40	16	135

Fet stil: Signifikant skillnad inom gruppen (med 95% sannolikhet).

Tabell 19: Vad tycker du om följande i din kommun?
- Skolorna, dvs. grundskola, gymnasium, vuxenutbildning
Procent

	År 2011	År 2009	År 2007	Ej storstadskommuner i Götaland år 2011
Mycket bra	16	11	25	9
Ganska bra	62	65	57	47
Osäker	16	19	14	28
Ganska dåligt	6	4	2	13
Mycket dåligt	A	1	1	3
Antal svar	400	498	402	452

Grupptabell 2011	Andel som svarar					Antal svar
	Mycket bra	Ganska bra	Osäker	Ganska dåligt	Mycket dåligt	
Kön						
Kvinna	14	62	16	7	0	190
Man	17	61	16	5	A	210
Ålder						
18-34 år	25	58	13	3	0	57
35-54 år	14	67	12	7	1	181
55-74 år	10	59	24	7	0	162
Bostadsort						
Inne i Vetlanda centralort	13	65	15	6	1	181
I annan del av kommunen	18	58	17	7	0	216
Bostad						
Villa, radhus	16	61	16	7	0	316
Bostadsrättslägenhet	11	57	25	7	0	23
Hyseslägenhet med hiss	9	46	44	0	0	8
Hyseslägenhet utan hiss	19	68	10	1	2	50
Annat	0	100	0	0	0	1
Civilstånd						
Gift	17	59	17	7	0	246
Samboende	14	66	13	7	1	90
Ensamstående	13	63	21	3	0	61
Barn i barnomsorgen						
Ja	19	61	11	9	1	100
Barn i grundskolan eller gymnasiet						
Ja	20	66	6	7	1	144
Släkting som haft hjälp av äldreomsorgen						
Ja	16	57	20	7	0	135

A: Någon person, men färre än 1 procent.

Fet stil: Signifikant skillnad inom gruppen (med 95% sannolikhet).

Tabell 20: Vad tycker du om följande i din kommun?
- Tillgången på arbete

	År 2011	År 2009	År 2007	Ej storstadskommuner i Götaland år 2011
Mycket bra	6	3	28	2
Ganska bra	50	26	48	18
Osäker	20	24	14	36
Ganska dåligt	20	39	9	28
Mycket dåligt	4	8	1	15
Antal svar	397	496	402	455

Grupptabell 2011	Andel som svarar					Antal svar
	Mycket bra	Ganska bra	Osäker	Ganska dåligt	Mycket dåligt	
Kön						
Kvinna	3	40	25	25	7	189
Man	10	60	15	15	1	208
Ålder						
18-34 år	7	54	10	19	9	57
35-54 år	7	51	22	18	2	178
55-74 år	5	47	25	22	1	162
Bostadsort						
Inne i Vetlanda centralort	3	54	23	18	3	179
I annan del av kommunen	10	48	17	21	4	215
Bostad						
Villa, radhus	7	52	20	18	3	314
Bostadsrättslägenhet	9	38	28	21	4	23
Hyseslägenhet med hiss	0	31	17	53	0	8
Hyseslägenhet utan hiss	6	50	15	21	8	50
Annat	0	0	0	100	0	1
Civilstånd						
Gift	8	51	21	18	1	245
Samboende	8	43	19	23	8	89
Ensamstående	1	57	17	21	4	60
Barn i barnomsorgen						
Ja	6	54	18	16	7	99
Barn i grundskolan eller gymnasiet						
Ja	7	56	18	15	4	141
Släkting som haft hjälp av äldreomsorgen						
Ja	5	55	15	23	3	132

Fet stil: Signifikant skillnad inom gruppen (med 95% sannolikhet).

**Tabell 21: Vad tycker du om följande i din kommun?
- Barns fritidsaktiviteter**

	År 2011	År 2009	År 2007	Ej storstadskommuner i Götaland år 2011
Mycket bra	10	9	15	6
Ganska bra	44	42	35	33
Osäker	29	35	31	40
Ganska dåligt	15	11	16	15
Mycket dåligt	2	3	2	6
Antal svar	401	501	402	450

Grupptabell 2011	Andel som svarar					Antal svar
	Mycket bra	Ganska bra	Osäker	Ganska dåligt	Mycket dåligt	
Kön						
Kvinna	11	44	30	14	1	191
Man	10	43	29	16	2	210
Ålder						
18-34 år	12	54	23	12	0	57
35-54 år	14	44	21	18	3	181
55-74 år	5	37	42	15	1	163
Bostadsort						
Inne i Vetlanda centralort	12	46	29	11	2	181
I annan del av kommunen	9	42	29	19	2	217
Bostad						
Villa, radhus	11	43	29	16	2	317
Bostadsrättslägenhet	17	30	36	17	0	23
Hyseslägenhet med hiss	9	7	76	7	0	8
Hyseslägenhet utan hiss	7	60	20	12	1	50
Annat	0	0	100	0	0	1
Civilstånd						
Gift	13	39	30	16	2	247
Samboende	9	44	31	16	1	90
Ensamstående	4	55	25	13	2	61
Barn i barnomsorgen						
Ja	20	51	13	13	3	100
Barn i grundskolan eller gymnasiet						
Ja	18	50	11	18	3	144
Släkting som haft hjälp av äldreomsorgen						
Ja	11	44	26	17	1	135

Fet stil: Signifikant skillnad inom gruppen (med 95% sannolikhet).

Tabell 22: Vad tycker du om följande i din kommun?
- Tonåringars fritidsaktiviteter

	År 2011	År 2009	År 2007	Ej storstadskommuner i Götaland år 2011
Mycket bra	3	3	6	3
Ganska bra	27	22	22	19
Osäker	32	40	30	45
Ganska dåligt	31	28	32	21
Mycket dåligt	7	7	10	12
Antal svar	401	500	402	453

Grupptabell 2011	Andel som svarar					Antal svar
	Mycket bra	Ganska bra	Osäker	Ganska dåligt	Mycket dåligt	
Kön						
Kvinna	3	25	32	32	8	191
Man	3	29	32	31	6	210
Ålder						
18-34 år	1	45	25	25	5	57
35-54 år	5	24	29	31	10	181
55-74 år	1	17	40	36	5	163
Bostadsort						
Inne i Vetlanda centralort	1	31	29	32	7	181
I annan del av kommunen	4	23	35	31	7	217
Bostad						
Villa, radhus	3	26	34	32	5	317
Bostadsrättslägenhet	0	33	31	35	0	23
Hyseslägenhet med hiss	22	0	24	54	0	8
Hyseslägenhet utan hiss	2	32	22	25	19	50
Annat	0	100	0	0	0	1
Civilstånd						
Gift	4	23	35	35	3	247
Samboende	3	24	28	31	15	90
Ensamstående	0	42	29	23	6	61
Barn i barnomsorgen						
Ja	3	27	36	29	5	100
Barn i grundskolan eller gymnasiet						
Ja	4	26	29	32	8	144
Släkting som haft hjälp av äldreomsorgen						
Ja	5	33	29	27	6	135

Fet stil: Signifikant skillnad inom gruppen (med 95% sannolikhet).

Tabell 23: Vad tycker du om följande i din kommun?
- Affärer

	År 2011	År 2009	År 2007	Ej storstadskommuner i Götaland år 2011
Mycket bra	37	43	48	23
Ganska bra	52	51	43	54
Osäker	5	2	3	9
Ganska dåligt	5	3	4	11
Mycket dåligt	2	A	1	3
Antal svar	397	493	398	449

Grupptabell 2011	Andel som svarar					Antal svar
	Mycket bra	Ganska bra	Osäker	Ganska dåligt	Mycket dåligt	
Kön						
Kvinna	38	52	4	4	2	189
Man	35	51	5	6	2	208
Ålder						
18-34 år	36	49	8	6	1	57
35-54 år	34	56	2	6	1	178
55-74 år	39	50	5	3	4	162
Bostadsort						
Inne i Vetlanda centralort	32	56	6	5	1	179
I annan del av kommunen	40	48	4	5	3	215
Bostad						
Villa, radhus	37	51	5	5	2	314
Bostadsrättslägenhet	30	64	0	0	6	23
Hyseslägenhet med hiss	29	14	30	26	0	8
Hyseslägenhet utan hiss	38	56	0	4	2	49
Annat	0	100	0	0	0	1
Civilstånd						
Gift	36	52	4	5	2	244
Samboende	35	50	7	8	1	90
Ensamstående	37	55	4	1	3	60
Barn i barnomsorgen						
Ja	41	51	3	4	1	98
Barn i grundskolan eller gymnasiet						
Ja	32	57	1	8	2	142
Släkting som haft hjälp av äldreomsorgen						
Ja	38	53	5	2	2	134

Fet stil: Signifikant skillnad inom gruppen (med 95% sannolikhet).

A: Någon person, men färre än 1 procent.

Tabell 24: Vad tycker du om följande i din kommun?
- Idrottsanläggningar

	År 2011	År 2009	År 2007	Ej storstadskommuner i Götaland år 2011
Mycket bra	27	12	21	16
Ganska bra	54	45	49	51
Osäker	10	21	14	18
Ganska dåligt	7	18	15	12
Mycket dåligt	2	4	2	4
Antal svar	398	500	403	452

Grupptabell 2011	Andel som svarar					Antal svar
	Mycket bra	Ganska bra	Osäker	Ganska dåligt	Mycket dåligt	
Kön						
Kvinna	22	64	8	5	1	189
Man	31	45	11	10	3	209
Ålder						
18-34 år	35	44	11	7	2	57
35-54 år	20	59	8	11	3	178
55-74 år	27	58	10	4	1	163
Bostadsort						
Inne i Vetlanda centralort	24	57	8	9	3	179
I annan del av kommunen	29	52	11	7	1	216
Bostad						
Villa, radhus	27	52	10	9	2	314
Bostadsrättslägenhet	23	57	13	7	0	23
Hyseslägenhet med hiss	29	37	34	0	0	8
Hyseslägenhet utan hiss	27	68	1	4	0	50
Annat	0	100	0	0	0	1
Civilstånd						
Gift	29	52	9	8	2	245
Samboende	21	62	11	3	3	90
Ensamstående	26	53	9	12	0	60
Barn i barnomsorgen						
Ja	28	50	10	8	4	98
Barn i grundskolan eller gymnasiet						
Ja	21	57	7	11	5	141
Släkting som haft hjälp av äldreomsorgen						
Ja	28	60	3	7	2	134

Fet stil: Signifikant skillnad inom gruppen (med 95% sannolikhet).

Tabell 25: Vad tycker du om följande i din kommun?
- Bekämpning av brott och nedbusning
Procent

	År 2011	År 2009	År 2007	Ej storstadskommuner i Götaland år 2011
Mycket bra	2	2	2	2
Ganska bra	22	28	25	19
Osäker	32	38	31	36
Ganska dåligt	35	25	34	32
Mycket dåligt	8	8	9	11
Antal svar	399	501	403	458

Grupptabell 2011	Andel som svarar					Antal svar
	Mycket bra	Ganska bra	Osäker	Ganska dåligt	Mycket dåligt	
Kön						
Kvinna	2	21	38	35	5	190
Man	3	24	28	34	12	209
Ålder						
18-34 år	2	32	38	24	5	57
35-54 år	3	21	34	31	11	179
55-74 år	2	16	27	47	8	163
Bostadsort						
Inne i Vetlanda centralort	A	25	28	34	12	179
I annan del av kommunen	4	20	36	35	5	217
Bostad						
Villa, radhus	2	22	33	35	8	316
Bostadsrättslägenhet	10	19	23	32	17	22
Hyseslägenhet med hiss	9	37	13	34	7	8
Hyseslägenhet utan hiss	0	23	36	36	5	50
Annat	0	0	100	0	0	1
Civilstånd						
Gift	3	18	33	39	8	245
Samboende	2	25	33	29	11	90
Ensamstående	0	34	29	30	7	61
Barn i barnomsorgen						
Ja	1	26	30	29	14	98
Barn i grundskolan eller gymnasiet						
Ja	3	25	35	29	8	143
Släkting som haft hjälp av äldreomsorgen						
Ja	1	23	35	31	11	134

A: Någon person, men färre än 1 procent.

Fet stil: Signifikant skillnad inom gruppen (med 95% sannolikhet).

Tabell 26: Socialtjänsten ansvarar för individ- och familjeomsorgen, vilket omfattar bland annat barn och unga i behov av socialt stöd, personer med missbruk eller beroendeproblematik, försörjningssvårigheter eller svårigheter i att etablera sig på arbetsmarknaden.
Hur stort förtroende har du för socialtjänsten i Vetlanda kommun?

År 2011						
Mycket stort	3					
Ganska stort	13					
Varken eller	45					
Ganska litet	25					
Mycket litet	14					
Antal svar	400					
Grupptabell 2011	Andel som svarar					Antal svar
	Mycket stort	Ganska stort	Varken eller	Ganska litet	Mycket litet	
Kön						
Kvinna	2	13	46	25	14	191
Man	4	13	44	25	13	209
Ålder						
18-34 år	1	10	61	17	11	57
35-54 år	5	14	39	28	14	181
55-74 år	3	15	40	28	15	162
Bostadsort						
Inne i Vetlanda centralort	3	15	48	24	10	180
I annan del av kommunen	3	12	41	26	17	217
Bostad						
Villa, radhus	3	14	44	24	14	316
Bostadsrättslägenhet	7	11	44	27	11	23
Hyseslägenhet med hiss	0	9	50	40	0	8
Hyseslägenhet utan hiss	1	15	46	24	14	50
Annat	0	0	100	0	0	1
Civilstånd						
Gift	5	15	40	27	13	246
Samboende	1	6	52	24	16	90
Ensamstående	0	19	47	22	11	61
Barn i barnomsorgen						
Ja	2	13	48	25	11	100
Barn i grundskolan eller gymnasiet						
Ja	3	19	41	25	12	144
Släkting som haft hjälp av äldreomsorgen						
Ja	4	11	38	34	13	135
Kontakt med socialtjänsten						
Nej	2	9	53	26	9	242
Ja	5	20	32	23	20	158

Fet stil: Signifikant skillnad inom gruppen (med 95% sannolikhet).

Tabell 27: Har du eller någon du känner någon gång haft kontakt med socialtjänsten i Vetlanda kommun?
Procent

År 2011	
Nej	61
Ja	39
Antal svar	401

Grupptabell 2011	Andel som svarar		Antal svar
	Nej	Ja	
Kön			
Kvinna	51	49	191
Man	70	30	210
Ålder			
18-34 år	62	38	57
35-54 år	55	45	181
55-74 år	65	35	163
Bostadsort			
Inne i Vetlanda centralort	61	39	181
I annan del av kommunen	60	40	217
Bostad			
Villa, radhus	61	39	317
Bostadsrättslägenhet	69	31	23
Hyseslägenhet med hiss	77	23	8
Hyseslägenhet utan hiss	50	50	50
Annat	100	0	1
Civilstånd			
Gift	60	40	247
Samboende	63	37	90
Ensamstående	58	42	61
Barn i barnomsorgen			
Ja	57	43	100
Barn i grundskolan eller gymnasiet			
Ja	50	50	144
Släkting som haft hjälp av äldreomsorgen			
Ja	57	43	135

Fet stil: Signifikant skillnad inom gruppen (med 95% sannolikhet).

Tabell 28: Vetlanda kommun informerar kommuninvånarna på flera olika sätt.
Procent

Tycker du att Vetlanda kommun är bra eller dålig på att informera dem som bor i kommunen?

	År 2011	År 2009	År 2007
Mycket bra	4	5	6
Ganska bra	44	44	33
Varken bra eller dålig	27	30	35
Ganska dåligt	19	17	21
Mycket dåligt	6	4	6
Antal svar	399	499	401

Grupptabell 2011	Andel som svarar					Antal svar
	Mycket bra	Ganska bra	Varken bra eller dålig	Ganska dåligt	Mycket dåligt	
Kön						
Kvinna	6	41	26	20	7	190
Man	2	47	28	18	5	209
Ålder						
18-34 år	3	47	34	12	4	57
35-54 år	5	40	25	25	6	181
55-74 år	4	48	24	17	7	161
Bostadsort						
Inne i Vetlanda centralort	4	43	29	19	6	181
I annan del av kommunen	4	46	25	18	6	215
Bostad						
Villa, radhus	4	46	26	19	6	315
Bostadsrättslägenhet	4	42	28	19	7	23
Hyseslägenhet med hiss	13	54	26	7	0	8
Hyseslägenhet utan hiss	2	42	30	19	8	50
Annat	0	0	100	0	0	1
Civilstånd						
Gift	7	46	22	20	5	245
Samboende	2	43	29	19	7	90
Ensamstående	0	42	39	12	6	61
Barn i barnomsorgen						
Ja	4	41	32	18	4	100
Barn i grundskolan eller gymnasiet						
Ja	3	43	27	22	5	144
Släkting som haft hjälp av äldreomsorgen						
Ja	5	46	22	19	9	134

Fet stil: Signifikant skillnad inom gruppen (med 95% sannolikhet).

Tabell 29: På vilket av följande sätt vill du i första hand få information från Vetlanda kommun?
Procent

	År 2011	År 2009	År 2007
Internet	24	15	8
Dagstidningar	29	36	41
Lokalradio	2	3	4
Broschyrer hemskickade i brevlådan	25	26	23
Kommuntidning	19	20	23
Annat	1	A	0
Antal svar	397	498	399

Grupptabell 2011	Andel som svarar						Antal svar
	Internet	Dags- tidningar	Lokal- radio	Broschyrer hemskickade i brevlådan	Kommun- tidning	An- nat	
Kön							
Kvinna	22	34	A	22	21	1	189
Man	25	25	3	28	18	1	208
Ålder							
18-34 år	37	23	0	25	15	0	57
35-54 år	23	31	2	26	18	1	180
55-74 år	15	32	3	24	25	2	160
Bostadsort							
Inne i Vetlanda centralort	18	33	1	24	22	1	180
I annan del av kommunen	28	27	2	25	18	1	214
Bostad							
Villa, radhus	24	31	1	25	18	1	314
Bostadsrättslägenhet	8	27	7	27	32	0	23
Hyseslägenhet med hiss	11	19	0	8	53	8	7
Hyseslägenhet utan hiss	23	27	1	28	20	1	50
Annat	100	0	0	0	0	0	1
Civilstånd							
Gift	24	32	2	24	18	1	243
Samboende	26	30	1	25	18	1	90
Ensamstående	20	22	2	28	27	1	61
Barn i barnomsorgen							
Ja	30	25	2	31	13	1	100
Barn i grundskolan eller gymnasiet							
Ja	29	25	1	24	20	1	143
Släkting som haft hjälp av äldreomsorgen							
Ja	31	30	0	19	19	1	131

A: Någon person, men färre än 1 procent.

Fet stil: Signifikant skillnad inom gruppen (med 95% sannolikhet).

Specificering av annat.

Mer personlig kontakt

SMS

En kombination av samtliga

Kalla till informationsmöte i samlingslokalen

Vill få information från min egen chef

Tabell 30: Har du någon gång under de senaste tolv månaderna besökt Vetlanda kommuns hemsida på Internet, www.vetlanda.se?
Procent

	År 2011	År 2009	År 2007
Nej	37	47	51
Ja	63	53	49
Antal svar	400	502	402

Grupptabell 2011	Andel som svarar		Antal svar
	Nej	Ja	
Kön			
Kvinna	30	70	190
Man	44	56	210
Ålder			
18-34 år	26	74	57
35-54 år	28	72	180
55-74 år	54	46	163
Bostadsort			
Inne i Vetlanda centralort	30	70	181
I annan del av kommunen	44	56	216
Bostad			
Villa, radhus	36	64	316
Bostadsrättslägenhet	55	45	23
Hyseslägenhet med hiss	26	74	8
Hyseslägenhet utan hiss	37	63	50
Annat	0	100	1
Civilstånd			
Gift	37	63	246
Samboende	26	74	90
Ensamstående	54	46	61
Barn i barnomsorgen			
Ja	20	80	100
Barn i grundskolan eller gymnasiet			
Ja	23	77	143
Släkting som haft hjälp av äldreomsorgen			
Ja	29	71	134

Fet stil: Signifikant skillnad inom gruppen (med 95% sannolikhet).

Tabell 31: Om besökt hemsidan,
Procent **Vad anser du om informationen på kommunens hemsida?**

	År 2011	År 2009	År 2007
Mycket bra	8	7	12
Ganska bra	54	48	48
Varken bra eller dålig	21	28	21
Ganska dåligt	12	15	13
Mycket dåligt	4	2	6
Antal svar	248	273	199

Grupptabell 2011	Andel som svarar					Antal svar
	Mycket bra	Ganska bra	Varken bra eller dålig	Ganska dåligt	Mycket dåligt	
Kön						
Kvinna	11	54	20	10	4	135
Man	5	53	22	15	4	113
Ålder						
18-34 år	12	58	20	5	5	44
35-54 år	8	49	21	19	4	129
55-74 år	5	58	24	11	3	75
Bostadsort						
Inne i Vetlanda centralort	6	59	22	11	2	126
I annan del av kommunen	11	47	21	14	6	120
Bostad						
Villa, radhus	8	52	20	15	6	197
Bostadsrättslägenhet	0	45	47	8	0	10
Hyseslägenhet med hiss	10	73	17	0	0	7
Hyseslägenhet utan hiss	12	59	22	6	0	32
Annat	0	100	0	0	0	1
Civilstånd						
Gift	10	52	19	16	3	149
Samboende	10	56	25	7	3	67
Ensamstående	0	54	23	13	10	30
Barn i barnomsorgen						
Ja	11	54	20	11	5	78
Barn i grundskolan eller gymnasiet						
Ja	11	51	20	14	3	108
Släkting som haft hjälp av äldreomsorgen						
Ja	8	47	24	16	6	94

Fet stil: Signifikant skillnad inom gruppen (med 95% sannolikhet).

Tabell 32: Om besökt hemsidan,
Procent **Brakar du hitta den information du söker på kommunens hemsida?**

	År 2011	År 2009
Alltid	16	11
Oftast	48	46
Ibland	22	30
Sällan	11	12
Aldrig	3	2
Antal svar	248	268

Grupptabell 2011	Andel som svarar					Antal svar
	Alltid	Oftast	Ibland	Sällan	Aldrig	
Kön						
Kvinna	20	47	20	10	3	136
Man	12	48	24	13	3	112
Ålder						
18-34 år	27	44	18	10	0	44
35-54 år	11	51	24	10	5	130
55-74 år	11	48	24	15	2	74
Bostadsort						
Inne i Vetlanda centralort	18	48	20	10	3	126
I annan del av kommunen	14	49	22	13	3	120
Bostad						
Villa, radhus	15	46	23	13	2	198
Bostadsrättslägenhet	0	69	9	13	8	10
Hyseslägenhet med hiss	0	83	17	0	0	7
Hyseslägenhet utan hiss	32	47	13	5	4	31
Annat	0	0	100	0	0	1
Civilstånd						
Gift	15	48	23	11	3	150
Samboende	20	50	21	7	1	67
Ensamstående	12	41	19	21	7	29
Barn i barnomsorgen						
Ja	17	52	22	5	4	79
Barn i grundskolan eller gymnasiet						
Ja	11	53	27	6	2	109
Släkting som haft hjälp av äldreomsorgen						
Ja	19	44	17	16	3	94

Fet stil: Signifikant skillnad inom gruppen (med 95% sannolikhet).

Tabell 33: Skulle du vilja kunna uträtta ärenden via kommunens hemsida, t.ex. ansöka om bygglov, barnomsorg och andra kommunala tjänster?
Procent

År 2011	
Nej	30
Ja	70
Antal svar	389

Grupptabell 2011	Andel som svarar		Antal svar
	Nej	Ja	
Kön			
Kvinna	31	69	186
Man	28	72	203
Ålder			
18-34 år	18	82	56
35-54 år	20	80	176
55-74 år	49	51	157
Bostadsort			
Inne i Vetlanda centralort	32	68	176
I annan del av kommunen	28	72	210
Bostad			
Villa, radhus	31	69	313
Bostadsrättslägenhet	38	62	21
Hyseslägenhet med hiss	0	100	8
Hyseslägenhet utan hiss	25	75	44
Annat	0	100	1
Civilstånd			
Gift	30	70	240
Samboende	21	79	87
Ensamstående	42	58	59
Barn i barnomsorgen			
Ja	11	89	96
Barn i grundskolan eller gymnasiet			
Ja	13	87	142
Släkting som haft hjälp av äldreomsorgen			
Ja	27	73	130

Fet stil: Signifikant skillnad inom gruppen (med 95% sannolikhet).

Tabell 34: Känner du till att kommunen har en service för synpunkter som heter "Synpunkt Vetlanda" dit du kan vända sig om du har synpunkter och klagomål på kommunens service?
Procent

	År 2011	År 2009
Nej	49	46
Ja	51	54
Antal svar	399	501

Grupptabell 2011	Andel som svarar		Antal svar
	Nej	Ja	
Kön			
Kvinna	35	65	191
Man	62	38	208
Ålder			
18-34 år	70	30	57
35-54 år	41	59	181
55-74 år	41	59	161
Bostadsort			
Inne i Vetlanda centralort	47	53	180
I annan del av kommunen	50	50	216
Bostad			
Villa, radhus	45	55	315
Bostadsrättslägenhet	61	39	23
Hyreslägenhet med hiss	80	20	8
Hyreslägenhet utan hiss	58	42	50
Annat	100	0	1
Civilstånd			
Gift	41	59	245
Samboende	55	45	90
Ensamstående	64	36	61
Barn i barnomsorgen			
Ja	50	50	99
Barn i grundskolan eller gymnasiet			
Ja	42	58	144
Släkting som haft hjälp av äldreomsorgen			
Ja	46	54	134

Fet stil: Signifikant skillnad inom gruppen (med 95% sannolikhet).

Tabell 35:
Procent

Vetlanda kommun har utvecklat servicedeclarationer för olika tjänsteområden där kommunen beskriver vad man som kund har rätt att förvänta sig av den kommunala servicen.

Kände du till servicedeclarationerna innan denna intervju?

År 2011			
	Nej	Ja	
Nej	83		
Ja	17		
Antal svar	398		
Grupptabell 2011	Andel som svarar		Antal svar
	Nej	Ja	
Kön			
Kvinna	77	23	191
Man	89	11	207
Ålder			
18-34 år	87	13	57
35-54 år	77	23	181
55-74 år	86	14	160
Bostadsort			
Inne i Vetlanda centralort	82	18	180
I annan del av kommunen	84	16	215
Bostad			
Villa, radhus	81	19	314
Bostadsrättslägenhet	87	13	23
Hyseslägenhet med hiss	93	7	8
Hyseslägenhet utan hiss	88	12	50
Annat	100	0	1
Civilstånd			
Gift	80	20	244
Samboende	82	18	90
Ensamstående	91	9	61
Barn i barnomsorgen			
Ja	79	21	98
Barn i grundskolan eller gymnasiet			
Ja	71	29	143
Släkting som haft hjälp av äldreomsorgen			
Ja	78	22	134

Fet stil: Signifikant skillnad inom gruppen (med 95% sannolikhet).

Tabell 36:
Procent

Det finns många olika personalgrupper som har ansvaret för den kommunala verksamheten i Vetlanda. Det är förskollärare och barnskötare inom barnomsorgen, lärare inom skolan, hemtjänst- och vårdpersonal inom äldre- och handikappomsorgen, tjänstemän på byggnadskontor och tekniska kontoret med mera.

Känner du att de som arbetar inom kommunen bryr sig om vad du och andra Vetlandabor tycker?

	År 2011	År 2009
Ja, absolut	15	14
Ja, kanske	53	47
Nej, troligen inte	25	29
Nej, absolut inte	7	10
Antal svar	391	483

Grupptabell 2011	Andel som svarar					Antal svar
	Ja, absolut	Ja, kanske	Osäker	Nej, troligen inte	Nej, absolut inte	
Kön						
Kvinna	14	51	27	8	0	187
Man	16	56	23	5	0	204
Ålder						
18-34 år	18	61	17	3	0	56
35-54 år	16	50	27	8	0	176
55-74 år	11	52	29	8	0	159
Bostadsort						
Inne i Vetlanda centralort	15	56	22	7	0	178
I annan del av kommunen	15	52	27	6	0	210
Bostad						
Villa, radhus	17	51	27	6	0	310
Bostadsrättslägenhet	0	50	23	26	0	21
Hyseslägenhet med hiss	7	79	14	0	0	8
Hyseslägenhet utan hiss	12	63	18	6	0	49
Annat	0	100	0	0	0	1
Civilstånd						
Gift	17	51	26	6	0	242
Samboende	9	57	25	9	0	88
Ensamstående	17	58	20	5	0	58
Barn i barnomsorgen						
Ja	23	50	21	5	0	99
Barn i grundskolan eller gymnasiet						
Ja	21	47	26	5	0	142
Släkting som haft hjälp av äldreomsorgen						
Ja	17	51	26	7	0	133

Fet stil: Signifikant skillnad inom gruppen (med 95% sannolikhet).

Tabell 37: Om du tänker på den service som Vetlanda kommun erbjuder inom exempelvis skola, barnomsorg och äldreomsorg.
Procent

Tycker du då att Vetlanda kommun lever upp till de krav och önskemål som du har?

	År 2011	År 2009	År 2007
Nej	42	44	37
Ja	58	56	63
Antal svar	378	476	398

Grupptabell 2011	Andel som svarar		Antal svar
	Nej	Ja	
Kön			
Kvinna	47	53	179
Man	37	63	199
Ålder			
18-34 år	35	65	54
35-54 år	43	57	174
55-74 år	45	55	150
Bostadsort			
Inne i Vetlanda centralort	36	64	174
I annan del av kommunen	47	53	201
Bostad			
Villa, radhus	41	59	301
Bostadsrättslägenhet	36	64	19
Hyseslägenhet med hiss	21	79	8
Hyseslägenhet utan hiss	51	49	47
Annat	0	100	1
Civilstånd			
Gift	41	59	234
Samboende	42	58	85
Ensamstående	42	58	56
Barn i barnomsorgen			
Ja	40	60	97
Barn i grundskolan eller gymnasiet			
Ja	43	57	140
Släkting som haft hjälp av äldreomsorgen			
Ja	51	49	126

Fet stil: Signifikant skillnad inom gruppen (med 95% sannolikhet).

Tabell 38: Anser du det viktigt att tydligheten med att beskriva vad service och tjänster innehåller för dig som brukare inom t ex skola och äldreomsorg förbättras?
Procent

	År 2011	År 2009
Nej	12	12
Ja	88	88
Antal svar	374	477

Grupptabell 2011	Andel som svarar		Antal svar
	Nej	Ja	
Kön			
Kvinna	12	88	180
Man	12	88	194
Ålder			
18-34 år	16	84	53
35-54 år	8	92	173
55-74 år	13	87	148
Bostadsort			
Inne i Vetlanda centralort	11	89	169
I annan del av kommunen	11	89	202
Bostad			
Villa, radhus	9	91	296
Bostadsrättslägenhet	18	82	22
Hyseslägenhet med hiss	57	43	8
Hyseslägenhet utan hiss	11	89	46
Annat	100	0	1
Civilstånd			
Gift	13	87	229
Samboende	14	86	87
Ensamstående	7	93	55
Barn i barnomsorgen			
Ja	10	90	94
Barn i grundskolan eller gymnasiet			
Ja	10	90	139
Släkting som haft hjälp av äldreomsorgen			
Ja	7	93	131

Fet stil: Signifikant skillnad inom gruppen (med 95% sannolikhet).

Tabell 39: Vad tycker du? Utvecklas Vetlanda på det sätt som du önskar?
Procent

	År 2011	År 2009	År 2007
Ja, absolut	15	15	26
Ja, kanske	40	40	41
Osäker	31	26	21
Nej, troligen inte	9	15	10
Nej, absolut inte	5	5	2
Antal svar	401	501	402

Grupptabell 2011	Andel som svarar					Antal svar
	Ja, absolut	Ja, kanske	Osäker	Nej, troligen inte	Nej, absolut inte	
Kön						
Kvinna	11	38	36	10	4	191
Man	19	41	26	8	6	210
Ålder						
18-34 år	21	40	27	11	1	57
35-54 år	11	35	34	12	8	181
55-74 år	15	44	31	5	5	163
Bostadsort						
Inne i Vetlanda centralort	12	41	28	12	7	181
I annan del av kommunen	17	38	34	7	3	217
Bostad						
Villa, radhus	14	41	31	8	5	317
Bostadsrättslägenhet	13	45	36	0	6	23
Hyseslägenhet med hiss	41	23	29	7	0	8
Hyseslägenhet utan hiss	14	31	30	21	4	50
Annat	100	0	0	0	0	1
Civilstånd						
Gift	15	41	31	7	5	247
Samboende	17	38	29	12	4	90
Ensamstående	12	36	36	11	5	61
Barn i barnomsorgen						
Ja	12	49	27	6	6	100
Barn i grundskolan eller gymnasiet						
Ja	10	42	34	10	4	144
Släkting som haft hjälp av äldreomsorgen						
Ja	9	36	36	13	5	135

Fet stil: Signifikant skillnad inom gruppen (med 95% sannolikhet).

Tabell 40: Om Vetlanda kommun måste välja.
Procent

Vilket av följande är viktigast för en positiv utveckling av Vetlanda kommun?

	År 2011	År 2009	År 2007
Ökad turism	1	3	5
Förbättrade kommunikationer	7	6	12
Att locka nya företag till kommunen	44	44	33
Att locka fler människor att flytta till kommunen	15	16	14
Ökat utbud av kultur- och fritidsaktiviteter	16	19	20
Högskoleutbildning i kommunen	10	8	12
Annat	6	4	4
Antal svar	390	485	395

Grupptabell 2011	Andel som svarar							Antal svar
	Ökad turism	Förbättrade kommunikationer	Att locka nya företag till kommunen	Att locka fler människor till kommunen	Ökat utbud av kultur- & fritidsaktiviteter	Högskoleutbildning i kommunen	Annan	
Kön								
Kvinna	2	9	35	18	20	10	8	186
Man	A	6	53	13	13	10	4	204
Ålder								
18-34 år	0	6	39	11	21	15	8	56
35-54 år	1	11	46	16	14	9	4	175
55-74 år	2	4	47	18	15	7	7	159
Bostadsort								
Inne i Vetlanda centralort	1	6	43	14	18	13	6	178
I annan del av kommunen	1	9	46	16	14	7	6	209
Bostad								
Villa, radhus	1	9	47	17	12	9	5	306
Bostadsrättslägenhet	4	10	28	6	32	7	13	23
Hyseslägenhet med hiss	0	0	70	0	9	7	14	8
Hyseslägenhet utan hiss	0	0	30	14	32	19	5	50
Annat	0	0	0	0	100	0	0	1
Civilstånd								
Gift	1	7	46	18	13	9	6	240
Samboende	1	10	48	9	17	9	5	87
Ensamstående	1	4	34	16	23	15	7	60
Barn i barnomsorgen								
Ja	0	7	46	16	13	13	5	97
Barn i grundskolan eller gymnasiet								
Ja	0	7	43	16	14	13	7	139
Släkting som haft hjälp av äldreomsorgen								
Ja	0	9	41	13	16	10	10	134

A: Någon person, men färre än 1 procent.

Fet stil: Signifikant skillnad inom gruppen (med 95% sannolikhet).

Tabell 40: Om Vetlanda kommun måste välja.**Vilket av följande är viktigast för en positiv utveckling av Vetlanda kommun?****Specificering av annat.**

År 2011

Satsa på glesbygden	Bättre barnomsorg
Arbetsstillfällen	Bättre utbud för ungdomar
Arbetsstillfällen	Att skapa arbeten inom kommunen
Skola	Fler restauranger, pubar
Mer för äldre invånare	Ingen utflyttning
Större utbud för ungdomar	Förbättra sjukvården
Lyssna mer på invånarna	Mer fokus på barn- och äldreomsorg
Cykelbanor	Fler studentbostäder
Städningen i stan	Barnomsorg, förskola och grundskola
Kollektivtrafiken	Skolor och studiemöjligheter

Tabell 41: Vad av följande saknar du mest i dagens kulturutbud i Vetlanda kommun?
Procent

	År 2011	År 2009
Musik	31	22
Teater	16	19
Film	5	7
Dans	8	9
Konst	2	4
Annat	7	5
Saknar inget	30	34
Antal svar	393	492

Grupptabell 2011	Andel som svarar							Antal svar
	Musik	Teater	Film	Dans	Konst	Annat	Saknar inget	
Kön								
Kvinna	33	19	5	10	2	7	25	187
Man	29	14	5	6	3	8	35	206
Ålder								
18-34 år	35	8	8	12	4	7	27	56
35-54 år	30	16	6	8	2	8	29	179
55-74 år	30	23	2	4	1	6	34	158
Bostadsort								
Inne i Vetlanda centralort	36	15	6	9	1	9	23	177
I annan del av kommunen	28	18	4	5	3	5	37	213
Bostad								
Villa, radhus	29	18	4	6	2	5	36	312
Bostadsrättslägenhet	23	13	7	14	8	14	21	21
Hyreslägenhet med hiss	53	24	17	0	7	0	0	8
Hyreslägenhet utan hiss	40	8	8	14	2	13	16	49
Annat	0	0	0	100	0	0	0	1
Civilstånd								
Gift	30	22	3	5	1	7	31	242
Samboende	35	10	7	6	3	10	29	89
Ensamstående	31	9	6	15	5	2	31	59
Barn i barnomsorgen								
Ja	29	16	6	7	3	10	29	98
Barn i grundskolan eller gymnasiet								
Ja	30	15	8	9	2	8	27	143
Släkting som haft hjälp av äldreomsorgen								
Ja	42	14	4	9	2	6	22	132

Fet stil: Signifikant skillnad inom gruppen (med 95% sannolikhet).

Tabell 41: Vad av följande saknar Du mest i dagens kulturutbud i Vetlanda kommun?**Specificering av annat.**

År 2011

Kulturhus	Lite fler fritidsgårdar
Undervisning för äldre	Uteställen
Kulturhus	Sport
Fler restauranger	Utomhusbad
Större idrottsanläggning	Saknar allting
Kulturhus	Ett kulturhus
Kulturhus	Krogar
Arrangemang för ungdomar	Fler lekplatser
Fler uteställen för medelålders	Saknar lite av varje
Muséer	Pub eller restaurang
En bra pub eller krog	Sportevenemang
Konserthus	Sportevenemang
Sportbar	Friidrott
Pubar	Idrottshall

Tabell 42: Det talas om en levande landsbygd.
Procent

Tycker du att Vetlanda kommun skall erbjuda exakt lika hög service i glesbygd utanför centralorten även om det innebär högre skatt till exempel på grund av småskaliga skolenheter och äldreboenden?

	År 2011	År 2009	År 2007		
Ja, absolut	57	49	54		
Ja, kanske	33	39	35		
Nej, troligen inte	10	12	11		
Nej, absolut inte	0	0	0		
Antal svar	332	396	329		
Grupptabell 2011	Andel som svarar				
	Ja, absolut	Ja, kanske	Nej, troligen inte	Nej, absolut inte	
				Antal svar	
Kön					
Kvinna	55	32	13	0	160
Man	58	34	7	0	172
Ålder					
18-34 år	51	38	11	0	49
35-54 år	57	33	10	0	148
55-74 år	60	29	10	0	135
Bostadsort					
Inne i Vetlanda centralort	44	38	18	0	143
I annan del av kommunen	67	29	5	0	186
Bostad					
Villa, radhus	60	31	9	0	263
Bostadsrättslägenhet	36	53	11	0	19
Hyseslägenhet med hiss	48	29	23	0	7
Hyseslägenhet utan hiss	49	35	16	0	40
Annat	0	100	0	0	1
Civilstånd					
Gift	61	29	10	0	207
Samboende	55	33	12	0	71
Ensamstående	46	44	10	0	51
Barn i barnomsorgen					
Ja	55	32	13	0	82
Barn i grundskolan eller gymnasiet					
Ja	55	37	8	0	120
Släkting som haft hjälp av äldreomsorgen					
Ja	56	33	12	0	117

Fet stil: Signifikant skillnad inom gruppen (med 95% sannolikhet).

Tabell 43: Upplever du att Vetlanda är en trygg eller otrygg kommun att bo och leva i?
Procent

	År 2011	År 2009	År 2007	
Mycket trygg	33	26	34	
Ganska trygg	63	67	59	
Ganska otrygg	4	6	6	
Mycket otrygg	A	1	1	
Antal svar	398	499	402	

Grupptabell 2011	Andel som svarar				Antal svar
	Mycket trygg	Ganska trygg	Ganska otrygg	Mycket otrygg	
Kön					
Kvinna	33	63	4	A	189
Man	34	63	3	0	209
Ålder					
18-34 år	43	52	5	0	57
35-54 år	28	67	5	A	180
55-74 år	32	67	2	0	161
Bostadsort					
Inne i Vetlanda centralort	35	61	4	0	181
I annan del av kommunen	30	66	3	A	214
Bostad					
Villa, radhus	33	62	5	A	314
Bostadsrättslägenhet	34	66	0	0	23
Hyseslägenhet med hiss	53	47	0	0	8
Hyseslägenhet utan hiss	28	71	1	0	50
Annat	100	0	0	0	1
Civilstånd					
Gift	34	62	4	A	245
Samboende	34	63	3	0	89
Ensamstående	29	68	3	0	61
Barn i barnomsorgen					
Ja	37	55	8	0	99
Barn i grundskolan eller gymnasiet					
Ja	28	64	8	1	142
Släkting som haft hjälp av äldreomsorgen					
Ja	36	56	8	0	134

A: Någon person, men färre än 1 procent.

Fet stil: Signifikant skillnad inom gruppen (med 95% sannolikhet).

Tabell 44: Vad av följande tycker du är viktigast för att förbättra trafiksituationen i centrala Vetlanda?
Procent

						År 2011
Minskad biltrafik i centrum utmed Storgatan						33
Fler parkeringsplatser i anslutning till butikerna						30
Fler cykelbanor och cykelparkeringar						14
Tillgänglighetsanpassade gångstråk, t.ex. släta ytor, infärgning för synskadade						18
Annat						5
Antal svar						362
Grupptabell 2011	Andel som svarar					Antal svar
	Minskad biltrafik i centrum utmed Storgatan	Fler parkeringsplatser i anslutning till butikerna	Fler cykelbanor och cykelparkeringar	Tillgänglighetsanpassade gångstråk	Annat	
Kön						
Kvinna	32	24	18	23	4	171
Man	34	37	10	13	6	191
Ålder						
18-34 år	43	28	8	21	0	52
35-54 år	29	34	14	16	7	163
55-74 år	29	28	18	18	7	147
Bostadsort						
Inne i Vetlanda centralort	35	27	15	17	6	172
I annan del av kommunen	29	35	13	20	4	188
Bostad						
Villa, radhus	33	31	15	17	5	283
Bostadsrättslägenhet	35	31	10	18	6	22
Hyseslägenhet med hiss	52	26	13	9	0	8
Hyseslägenhet utan hiss	22	34	12	25	7	46
Annat	100	0	0	0	0	1
Civilstånd						
Gift	33	32	14	16	5	225
Samboende	30	31	12	22	5	81
Ensamstående	34	25	15	20	6	54
Barn i barnomsorgen						
Ja	36	26	12	21	6	94
Barn i grundskolan eller gymnasiet						
Ja	33	27	12	21	6	133
Släkting som haft hjälp av äldreomsorgen						
Ja	37	27	12	20	4	126

Fet stil: Signifikant skillnad inom gruppen (med 95% sannolikhet).

Tabell 44: Vad av följande tycker du är viktigast för att förbättra trafiksituationen i centrala Vetlanda?**Specificering av annat.**

År 2011

Fler hastighetskontroller	Bygga bort rödljus
Underlätta för trafiken	Fler rondeller
Ljusreglering	Fler poliser, trafikövervakning
Rätta till det som finns	Fler poliser
Större satsning på trafikljus	Närvarande polis på grund av fortkörningar
Lägre parkeringsavgifter	Att hastigheten följs
Fler rondeller	Utökade kollektivtrafik
Bilfri innerstad	Minskad hastighet
Fler poliser	Handikappsparkering
Se över hastighetsbegränsningar	Fler poliser, fler övervakningskameror

Tabell 45: Vad av följande tycker du är viktigast för att förbättra miljön i centrala Vetlanda?
Procent

År 2011	
Mer grönska	23
Utsmyckning, t.ex. konst, skulpturer	6
Möjligheter för evenemang t.ex. festivaler, marknader	29
Offentliga toaletter samt sköt- och matrum för barnfamiljer	16
Renhållning och underhåll	24
Annat	1
Antal svar	377

Grupp	Andel som svarar						Antal svar
	Mer grönska	Utsmyckning	Möjligheter för evenemang	Offentliga toaletter samt sköt- och matrum för barnfamiljer	Renhållning och underhåll	Annan	
Kön							
Kvinna	18	7	31	17	25	2	180
Man	27	6	28	15	24	1	197
Ålder							
18-34 år	25	9	34	16	14	1	56
35-54 år	19	4	36	18	22	1	175
55-74 år	25	7	17	14	35	1	146
Bostadsort							
Inne i Vetlanda centralort	20	8	35	8	27	2	175
I annan del av kommunen	25	5	23	24	22	1	199
Bostad							
Villa, radhus	23	5	30	17	24	1	299
Bostadsrättslägenhet	25	7	19	24	25	0	21
Hyseslägenhet med hiss	28	17	46	0	9	0	8
Hyseslägenhet utan hiss	18	11	24	16	29	3	46
Annat	100	0	0	0	0	0	1
Civilstånd							
Gift	23	6	31	18	22	1	231
Samboende	21	5	35	15	22	1	88
Ensamstående	25	9	13	15	36	2	55
Barn i barnomsorgen							
Ja	26	6	35	20	11	3	98
Barn i grundskolan eller gymnasiet							
Ja	25	5	34	19	19	0	138
Släkting som haft hjälp av äldreomsorgen							
Ja	23	5	32	17	22	1	128

Fet stil: Signifikant skillnad inom gruppen (med 95% sannolikhet).

Tabell 45: Vad av följande tycker du är viktigast för att förbättra trafiksituationen i centrala Vetlanda?

Specificering av annat.

År 2011

Fler poliser
Fler gågator
Mer belysning
Eliminera trafikflödet
Mindre biltrafik

Tabell 46: Miljön runt stationsområdet i Vetlanda har under de senaste åren genomgått förändring. Bland annat har det byggts ett nytt resecentrum och det anlagts nya gröna områden. Vad tycker du? Är förändringen ...

År 2011					
Mycket bra	51				
Ganska bra	43				
Ganska dålig	5				
Mycket dålig	1				
Antal svar	397				
Grupptabell 2011	Andel som svarar				Antal svar
	Mycket bra	Ganska bra	Ganska dålig	Mycket dålig	
Kön					
Kvinna	52	40	6	2	190
Man	50	46	3	1	207
Ålder					
18-34 år	57	42	1	0	57
35-54 år	54	41	4	1	180
55-74 år	43	47	8	2	160
Bostadsort					
Inne i Vetlanda centralort	56	39	4	A	181
I annan del av kommunen	46	47	5	2	214
Bostad					
Villa, radhus	50	43	4	2	313
Bostadsrättslägenhet	47	47	6	0	23
Hyreslägenhet med hiss	57	43	0	0	8
Hyreslägenhet utan hiss	55	40	5	0	50
Annat	100	0	0	0	1
Civilstånd					
Gift	51	41	6	2	244
Samboende	61	37	2	0	90
Ensamstående	36	56	5	2	61
Barn i barnomsorgen					
Ja	57	40	3	1	99
Barn i grundskolan eller gymnasiet					
Ja	52	43	3	2	143
Släkting som haft hjälp av äldreomsorgen					
Ja	54	42	3	1	135

A: Någon person, men färre än 1 procent.

Fet stil: Signifikant skillnad inom gruppen (med 95% sannolikhet).

Tabell 47: Kommunen planerar att bygga ett nytt kulturhus för musik, dans och teater i centralorten. Vad tycker du? Är det ...
Procent

År 2011					
Mycket bra	51				
Ganska bra	38				
Ganska dåligt	7				
Mycket dåligt	3				
Antal svar	391				
Grupptabell 2011	Andel som svarar				Antal svar
	Mycket bra	Ganska bra	Ganska dåligt	Mycket dåligt	
Kön					
Kvinna	57	33	6	4	187
Man	46	42	9	3	204
Ålder					
18-34 år	57	37	3	2	57
35-54 år	51	35	8	6	179
55-74 år	47	41	10	2	155
Bostadsort					
Inne i Vetlanda centralort	54	38	7	2	180
I annan del av kommunen	49	38	8	5	208
Bostad					
Villa, radhus	49	39	8	4	307
Bostadsrättslägenhet	61	39	0	0	23
Hyseslägenhet med hiss	64	36	0	0	8
Hyseslägenhet utan hiss	53	36	9	2	50
Annat	100	0	0	0	1
Civilstånd					
Gift	50	39	7	4	240
Samboende	54	37	7	2	88
Ensamstående	53	34	8	5	60
Barn i barnomsorgen					
Ja	48	41	6	5	98
Barn i grundskolan eller gymnasiet					
Ja	42	42	11	5	142
Släkting som haft hjälp av äldreomsorgen					
Ja	63	27	7	3	133

Fet stil: Signifikant skillnad inom gruppen (med 95% sannolikhet).

Tabell 48:
Procent

I Sverige arrangeras tävlingar, där kommunerna jämförs mellan varandra när det gäller hur bra service man får som invånare m.m.

Vad tycker du? Är det bra eller dåligt att Vetlanda kommun ställer upp och tävlar om att bli Sveriges Kvalitetskommun 2015?

År 2011					
Mycket bra	39				
Ganska bra	49				
Ganska dåligt	9				
Mycket dåligt	3				
Antal svar	392				
Grupptabell 2011	Andel som svarar				Antal svar
	Mycket bra	Ganska bra	Ganska dåligt	Mycket dåligt	
Kön					
Kvinna	43	44	9	4	187
Man	36	53	9	2	205
Ålder					
18-34 år	44	49	3	4	55
35-54 år	38	47	13	2	178
55-74 år	36	50	10	4	159
Bostadsort					
Inne i Vetlanda centralort	33	52	11	4	175
I annan del av kommunen	43	46	8	3	214
Bostad					
Villa, radhus	39	47	11	3	310
Bostadsrättslägenhet	39	50	4	7	21
Hyseslägenhet med hiss	63	37	0	0	8
Hyseslägenhet utan hiss	31	61	4	4	50
Annat	100	0	0	0	1
Civilstånd					
Gift	42	45	11	3	242
Samboende	40	49	7	5	88
Ensamstående	29	60	8	3	59
Barn i barnomsorgen					
Ja	41	47	9	4	95
Barn i grundskolan eller gymnasiet					
Ja	36	49	11	4	141
Släkting som haft hjälp av äldreomsorgen					
Ja	39	50	9	3	133

Fet stil: Signifikant skillnad inom gruppen (med 95% sannolikhet).

Tabell 49: Har du din arbetsplats eller skola i Vetlanda kommun eller pendlar du?
Procent

	År 2011	År 2009	År 2007
I Vetlanda kommun	92	85	82
Pendlar	8	15	18
Antal svar	325	359	402

Grupptabell 2011	Andel som svarar		Antal svar
	I Vetlanda kommun	Pendlar	
Kön			
Kvinna	92	8	160
Man	91	9	165
Ålder			
18-34 år	93	7	54
35-54 år	88	12	169
55-74 år	95	5	102
Bostadsort			
Inne i Vetlanda centralort	91	9	153
I annan del av kommunen	92	8	172
Bostad			
Villa, radhus	91	9	261
Bostadsrättslägenhet	100	0	12
Hyseslägenhet med hiss	93	7	8
Hyseslägenhet utan hiss	94	6	44
Annat	x	x	0
Civilstånd			
Gift	93	7	201
Samboende	88	12	79
Ensamstående	92	8	44
Barn i barnomsorgen			
Ja	85	15	93
Barn i grundskolan eller gymnasiet			
Ja	90	10	134
Släkting som haft hjälp av äldreomsorgen			
Ja	91	9	115

Fet stil: Signifikant skillnad inom gruppen (med 95% sannolikhet).

Tabell 49: Vart man pendlar.

År 2011

Värnamo	Eksjö
Helsingborg	Växjö
Eksjö kommun	Kör skogsmaskin i hela länet
Bodafors	Sävsjö
Nässjö	Varierande
Eksjö	Jönköping
Ekenäs	Sundsvall
Nässjö	Över hela landet
Eksjö	Växjö
Jönköpings län	Eksjö
Eksjö	Nässjö
Ibland till Malmö	Sävsjö
Hjältevad	Lenhovda, Kronoberg
Sävsjö	Stockaryd
Växjö kommun	

Tabell 50: Beskrivning av intervjupersoner.
Procent

År 2011	
Kön	
Kvinna	48
Man	52
Ålder	
18-34 år	26
35-54 år	37
55-74 år	36
Bostadsort	
Inne i Vetlanda centralort	47
I annan del av kommunen	53
Bostad	
Villa, radhus	76
Bostadsrättslägenhet	6
Hyreslägenhet med hiss	3
Hyreslägenhet utan hiss	15
Annat	1
Civilstånd	
Gift	55
Samboende	27
Ensamstående	19
Barn i barnomsorgen	25
Barn i grundskolan eller gymnasiet	32
Släkting som haft hjälp av äldreomsorgen	34
Antal svar	401
