

Rapport om medborgarundersökning i Vetlanda kommun juni 2009

SKOP har på uppdrag av Vetlanda kommun genomfört en medborgarundersökning bland kommunens invånare. Datainsamlingen gjordes som telefonintervjuer under perioden 26 maj till 6 juni 2009.

Resultaten redovisas i denna rapport där jämförelser görs med tidigare undersökningar som SKOP genomförde år 2007. Undersökningen har beteckning S8JUN09 i SKOP:s arkiv.

Undersökningens genomförande framgår av Bilaga.

Ansvarig för undersökningen åt Vetlanda kommun är Sofia Hultåker Hammarström.

Huvudresultat

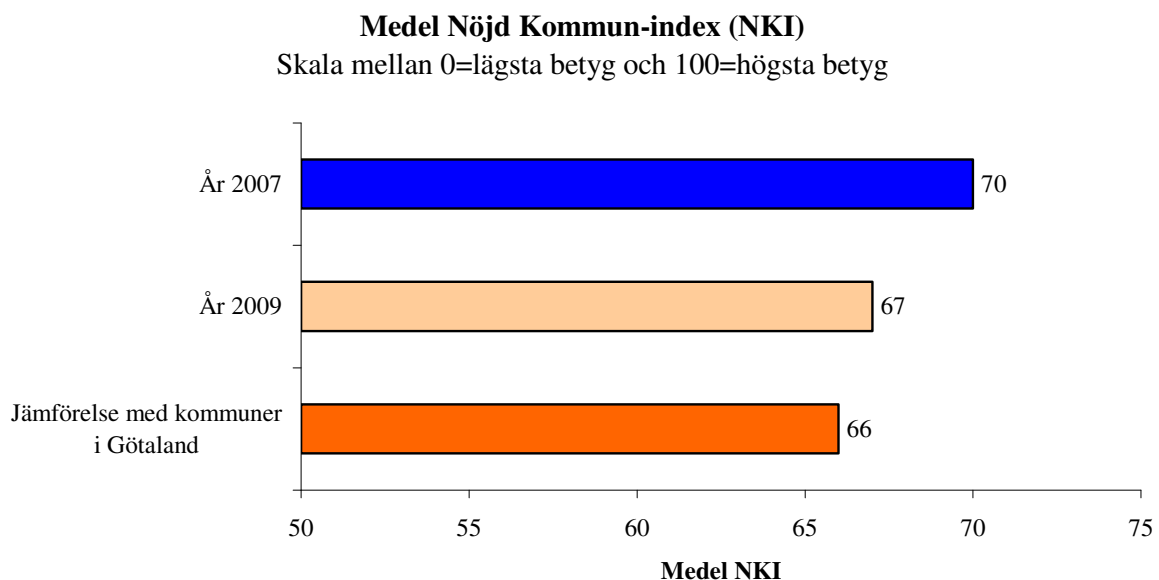
Nöjd Kommun-index

SKOP har för Vetlanda kommun utvecklat ett Nöjd Kommun-index (NKI) som bygger på svaren från tre frågor. Nöjd Kommun-index varierar mellan 0 och 100, där 0 är mest missnöjd och 100 mest nöjd.

Målet är att få så högt Nöjd Kommun-index som möjligt och att minimera antalet missnöjda invånare.

Nöjd Kommun-index är 67 bland alla Vetlandas invånare

Det genomsnittliga Nöjd Kommun-index är 67 bland alla Vetlandas invånare, det är en liten försämring sedan undersökningen år 2007; Tabell 1.



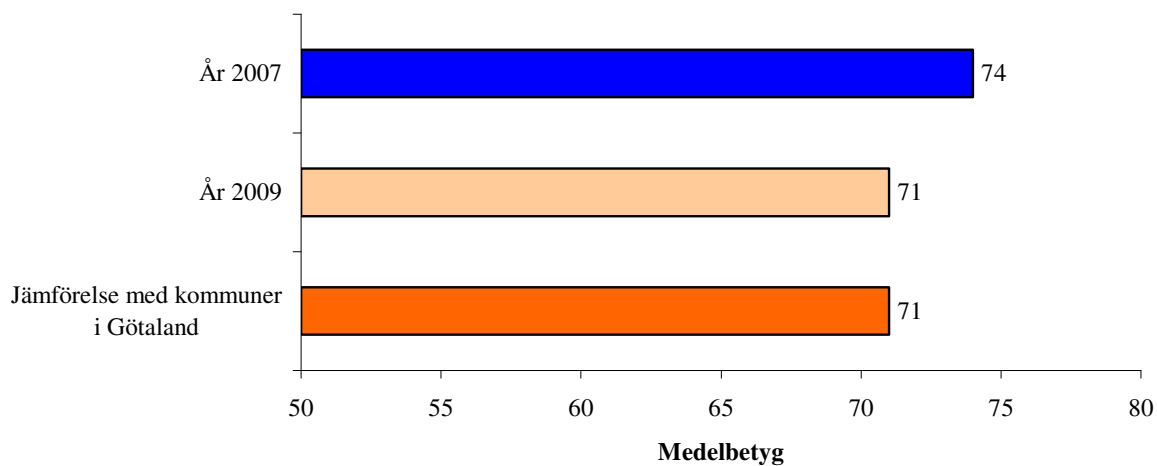
Delbetyg

Nöjd Kommun-index bygger på tre delfrågor mellan 0 och 100 som vägs samman till Nöjd Kommun-index (NMI):

- *Övergripande betyg*: Hur är det på det hela taget att bo i Vetlanda kommun?
- *Motsvarar förväntningarna*: Hur väl motsvarar Vetlanda kommun Dina förväntningar?
- *Jämförelse med det perfekta arbetet*: Om Du tänker på en kommun som är helt perfekt. Hur nära eller långt ifrån anser Du att Vetlanda kommun motsvarar en sådan kommun?

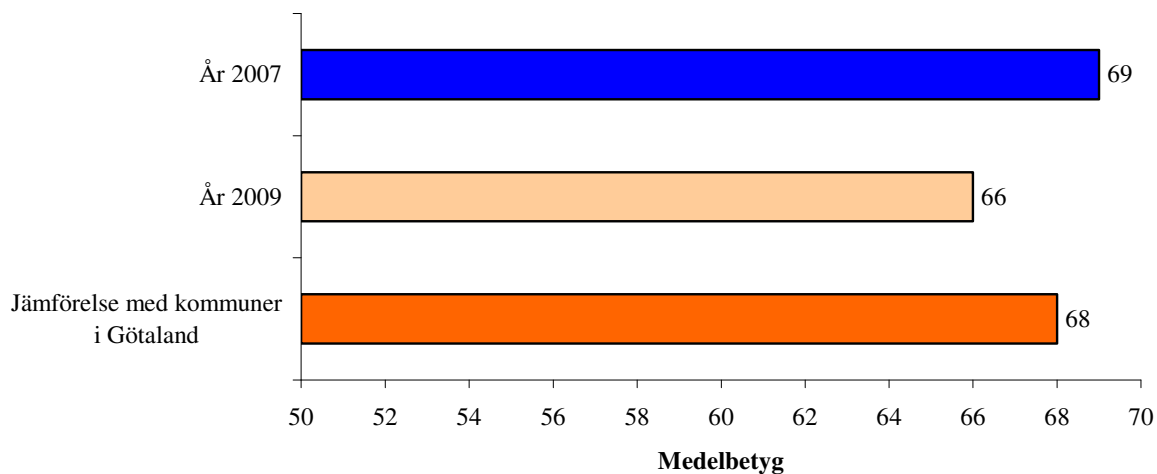
Hur är det på det hela taget att bo i Vetlanda kommun?

Skala mellan 0=mycket dåligt och 100=mycket bra

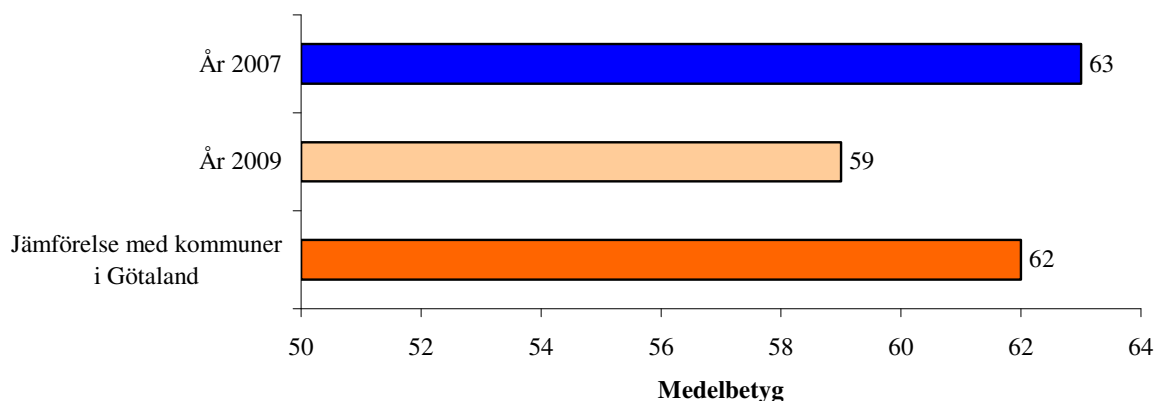


Hur väl motsvarar Vetlanda kommun Dina förväntningar?

Skala mellan 0=inte alls och 100=helt och hållet

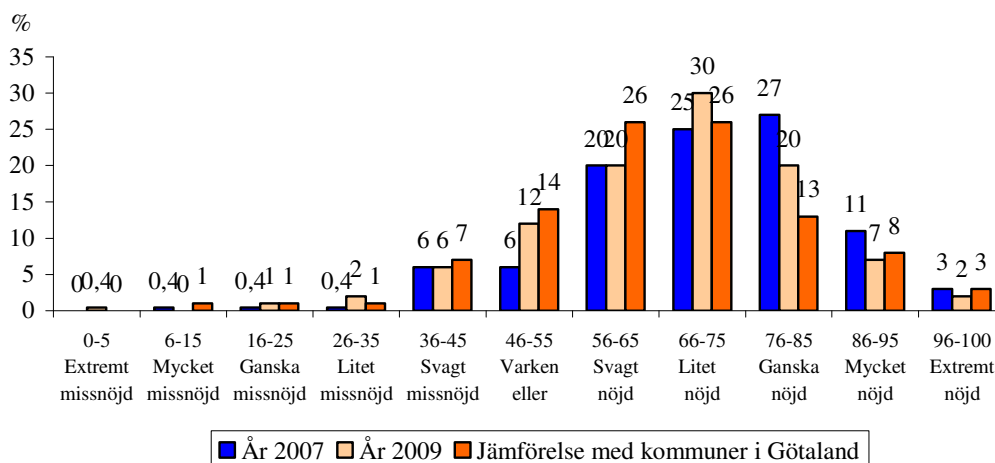


**Om Du tänker på en kommun som är helt perfekt.
Hur nära eller långt ifrån anser Du att
Vetlanda kommun motsvarar en sådan kommun?
Skala mellan 0=mycket långt ifrån och 100=mycket nära**



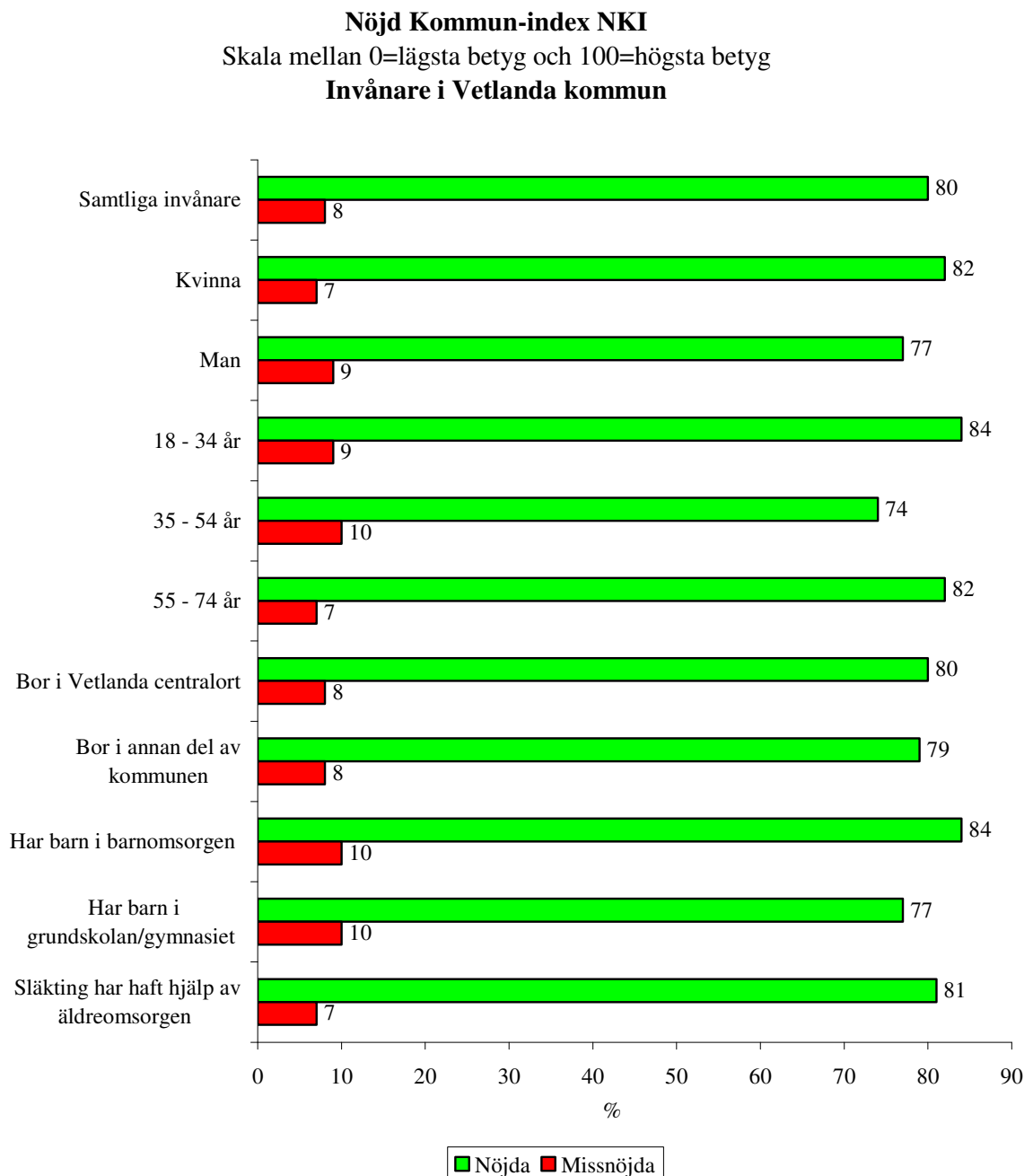
Det övergripande betyget på Vetlanda är i genomsnitt 71 bland kommunens samtliga invånare; Tabell 2. Bland samtliga kommuninvånare är genomsnittsbetyget 66 för hur väl Vetlanda kommun motsvarar förväntningarna; Tabell 3. Det lägsta genomsnittsbetyget bland alla kommuninvånare (59) får jämförelsen med den helt perfekta kommunen; Tabell 4. Alla fyra betygen är satta på skalan mellan 0 och 100.

Nöjd Kommun-index NKI
Skala mellan 0=lägsta betyg och 100=högsta betyg
Alla invånare i Vetlanda kommun



79 procent av Vetlanda kommuns invånare är nöjda – har ett NKI över 55

Fyra av fem invånare i Vetlanda kommun (79 procent) är nöjda och har ett Nöjd Kommun-index NKI över 55, det är en minskning med 7 procentenheter sedan undersökningen år 2007; Tabell 1A. Tre av tio invånare (29 procent) har ett högt NKI över 75, de är ganska, mycket eller extremt nöjda. En av tio (9 procent) är mycket eller extremt nöjd med ett NKI över 85.



9 procent av Vetlanda kommuns invånare är missnöjda

Knappt var tionde invånare i Vetlanda kommun (9 procent) är missnöjd och har ett NKI under 46.

Kön och ålder

Det genomsnittliga NKI är ungefär detsamma bland kvinnor (68) som bland män (67); Tabell 1. Genomsnittligt NKI är ungefär lika även bland de olika ålderskategorierna.

Lojalitet mot Vetlanda kommun

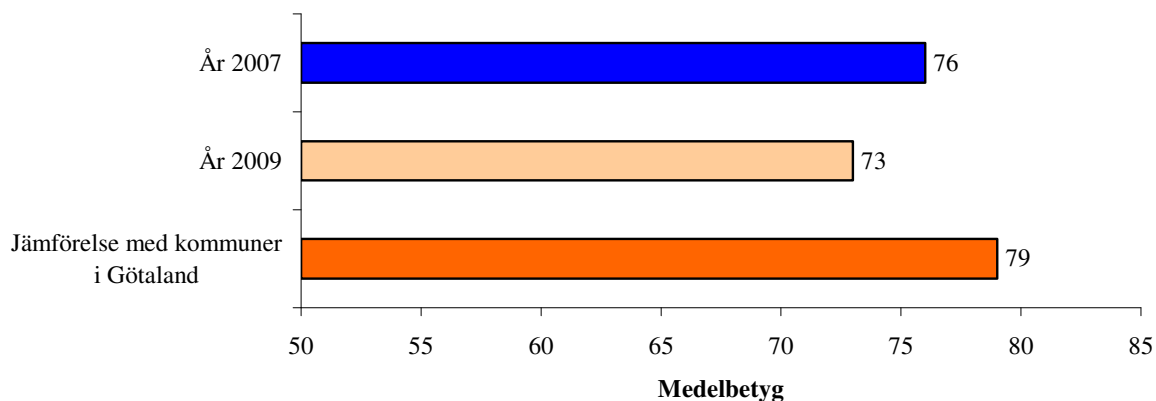
Lojaliteten har mätts med frågan,

- Om Du fick välja mellan att bo i Vetlanda kommun eller någon annan svensk kommun. Skulle Du då vilja bo kvar i Vetlanda?
Skala mellan 0=högsta flyttvilja och 100=högsta vilja att bo kvar

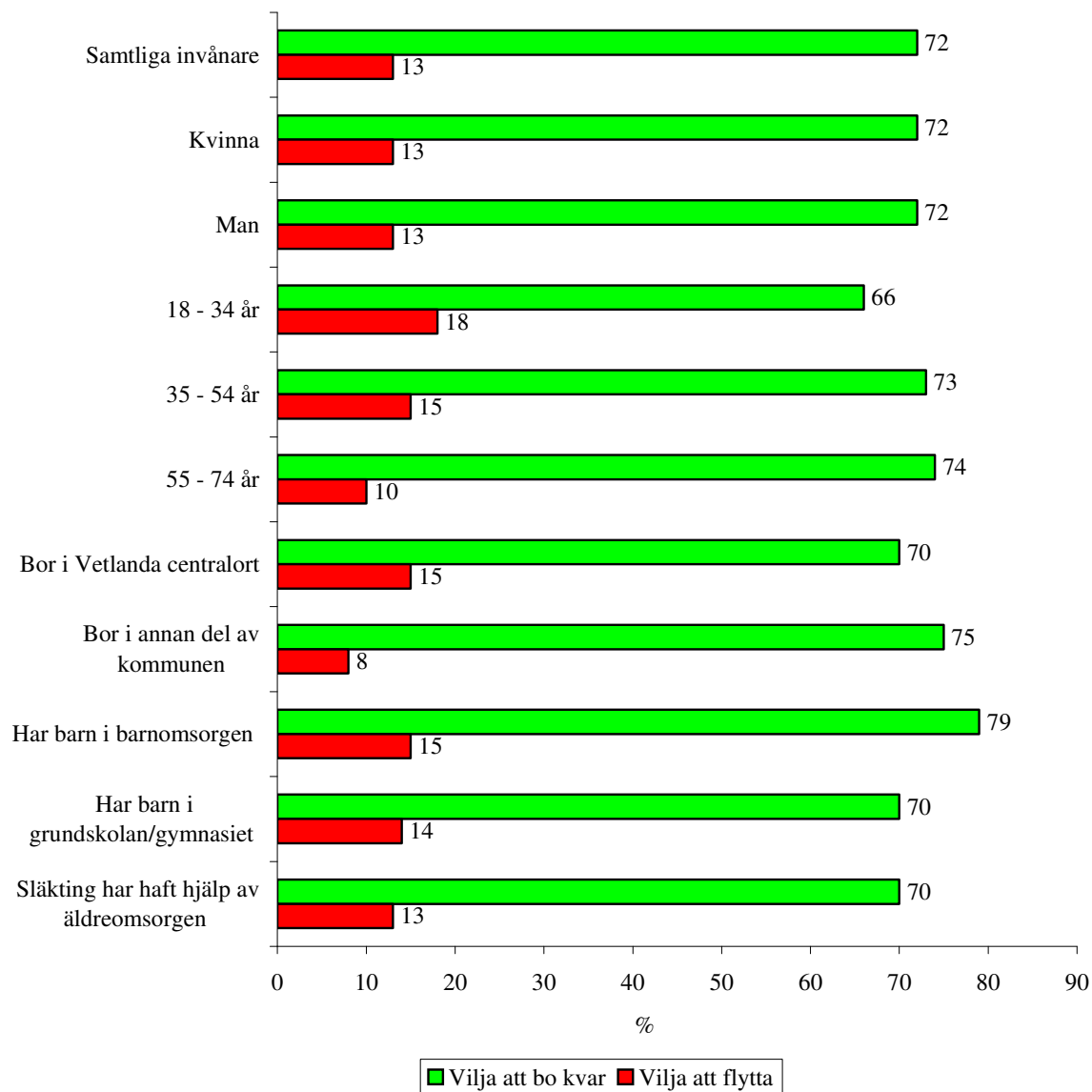
Medellojaliteten är 73 i Vetlanda år 2009 jämfört med 76 år 2007.

**Om Du fick välja mellan att bo i Vetlanda kommun
eller någon annan svensk kommun.****Skulle Du då vilja bo kvar i Vetlanda kommun?**

Skala mellan 0=Högsta flyttvilja och 100=Högsta vilja att bo kvar

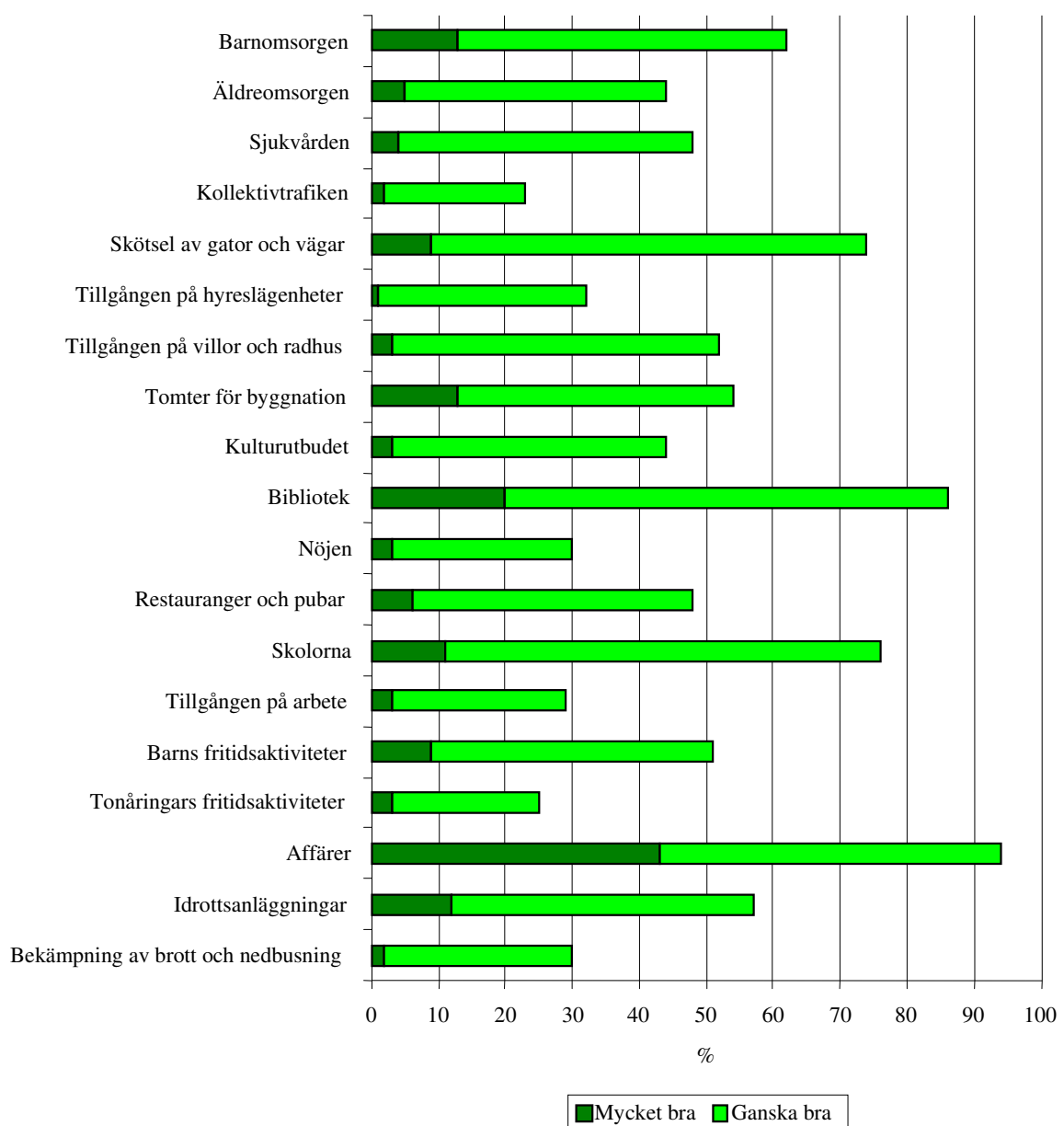


Vilja att bo kvar i Vetlanda eller att flytta till annan kommun
Skala mellan 0=högsta flyttvilja och 100=högsta vilja att bo kvar
Invånare i Vetlanda kommun



Kvalitetsbetyg på förhållanden i Vetlanda kommun

Intervjupersonerna satte 19 kvalitetsbetyg på hur det är att bo och leva i Vetlanda kommun. De hade svarsalternativen mycket bra, ganska bra, osäker, ganska dåligt och mycket dåligt. Svaren sammanfattas i Tabell 6.

**Invånare i Vetlanda
Vad tycker Du om följande i Din kommun?**

Bäst betyg får affärerna

Bäst betyg får affärerna i Vetlanda. De flesta (94 procent) tycker att de är mycket eller ganska bra, drygt två av fem (43 procent) anser att de är mycket bra; Tabell 23. Det är relativt få (3 procent) som svarar att affärerna är mycket eller ganska dåliga.

På andra plats kommer bibliotek

Många (86 procent) anser att kommunens bibliotek är mycket eller ganska bra, en av fem (20 procent) anser att de är mycket bra; Tabell 16. Nästan ingen (1 procent) ger betygen mycket eller ganska dåligt.

På tredje plats kommer skolorna

Tre av fyra (76 procent) anser att kommunens skolor, dvs. grundskolan, gymnasiet och vuxenutbildningen är mycket eller ganska bra, en av tio (11 procent) anser att de är mycket bra; Tabell 19. Några (5 procent) anser att skolorna är mycket eller ganska dåliga.

På fjärde plats kommer skötsel av gator och vägar

Tre av fyra kommuninvånare (74 procent) anser att gator och vägar sköts mycket eller ganska bra, var tionde (9 procent) ger betyget mycket bra; Tabell 11. En av sju (16 procent) anser att skötseln är mycket eller ganska dålig.

På femte plats kommer barnomsorgen

En stor majoritet (62 procent) anser att barnomsorgen är mycket eller ganska bra, 13 procent svarar mycket bra; Tabell 7. Färre än var tionde kommuninvånare (6 procent) tycker att barnomsorgen är mycket eller ganska dålig.

På sjätte plats kommer idrottsanläggningar

Drygt hälften (57 procent) anser att idrottsanläggningarna är mycket eller ganska bra; Tabell 24. Drygt en av tio (12 procent) tycker att de är mycket bra; Tabell 24. En av fem i Vetlanda (22 procent) ger betyget mycket eller ganska dåligt.

Tomter för byggnation

En majoritet av Vetlandas invånare (54 procent) anser att tillgången på tomter för byggnation är mycket eller ganska bra, 13 procent svarar mycket bra; Tabell 14. Knappt en av tio (7 procent) tycker att det är mycket eller ganska dåligt.

Villor och radhus

Fem av tio (52 procent) anser att tillgången på villor och radhus är mycket eller ganska bra, 3 procent svarar mycket bra; Tabell 13. En av sju (13 procent) tycker att tillgången är mycket eller ganska dålig.

Barns fritidsaktiviteter

Hälften av kommuninvånarna (51 procent) anser att barns fritidsaktiviteter är mycket eller ganska bra, 9 procent svarar mycket bra; Tabell 21. En av sju (14 procent) tycker att barnens fritidsaktiviteter är mycket eller ganska dåliga.

Restauranger och pubar

Knappt hälften (48 procent) anser att Vetlandas restauranger och pubar är mycket eller ganska bra, 6 procent svarar mycket bra; Tabell 18. Drygt en av tre kommuninvånare (37 procent) tycker dock att de är mycket eller ganska dåliga.

Sjukvården

Lika många (48 procent) anser att sjukvården är mycket eller ganska bra, 4 procent svarar mycket bra; Tabell 9. En av tre kommuninvånare (34 procent) tycker att den är mycket eller ganska dålig.

Äldreomsorgen

Drygt två av fem (44 procent) anser att äldreomsorgen är mycket eller ganska bra, 5 procent svarar mycket bra; Tabell 8. Tre av tio kommuninvånare (29 procent) tycker att den är mycket eller ganska dålig.

De som har släktingar som fått hjälp av äldreomsorgen har ungefär samma attityder som övriga kommuninvånare.

Kulturutbudet

Lika många (44 procent) anser att kulturutbudet är mycket eller ganska bra, 3 procent svarar mycket bra; Tabell 15. Relativt många (38 procent) tycker att det är mycket eller ganska dåligt.

Tillgången på hyreslägenheter

Lågt betyg ger Vetlandaborna till tillgången på hyreslägenheter. Bara en av tre (32 procent) ger betyget mycket eller ganska bra; Tabell 12. En av fyra (24 procent) anser att tillgången är mycket eller ganska dålig, 5 procent svarar mycket dålig.

Sämst betyg får kollektivtrafiken

Sämst betyg ger invånarna till kollektivtrafiken. En av fyra (23 procent) anser att den är mycket eller ganska bra; Tabell 10. Två av fem (39 procent) anser att kollektivtrafiken är mycket eller ganska dålig, 14 procent svarar mycket dålig.

Näst sämst betyg tonåringars fritidsaktiviteter

Näst sämsta betyg får tonåringars fritidsaktiviteter. En av fyra (25 procent) anser att de är mycket eller ganska bra; Tabell 22. En av tre (35 procent) anser att det är mycket eller ganska dåligt med fritidsaktiviteter för ungdomar, 7 procent svarar mycket dålig.

Tredje sämst är tillgången på arbete

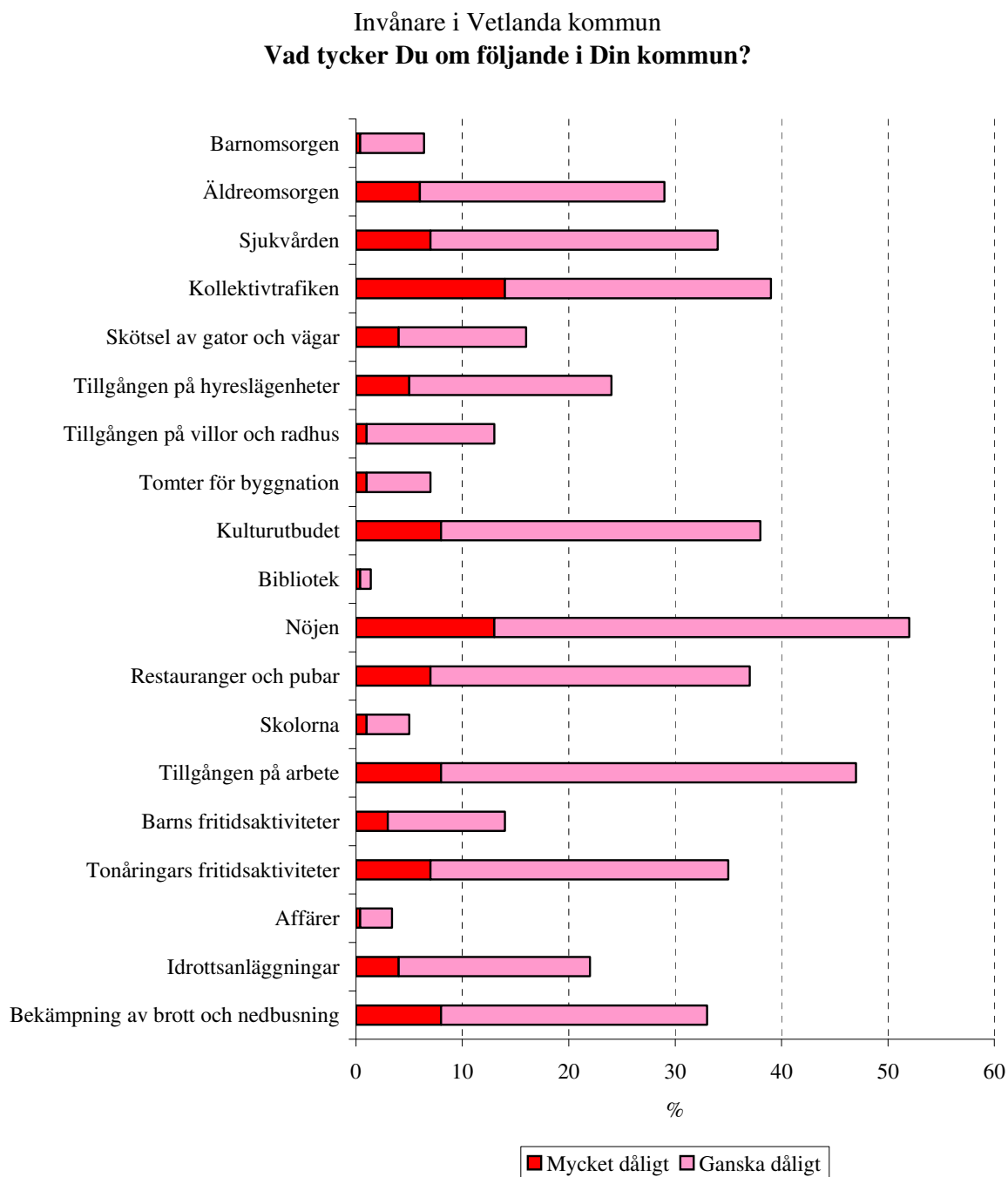
Tre av tio (29 procent) anser att det är mycket eller ganska bra tillgång på arbete, några få (3 procent) anser att det är mycket bra; Tabell 20. Inte fullt hälften (47 procent) anser dock att det är mycket eller ganska dålig tillgång på arbete.

Fjärde sämst är nöjen

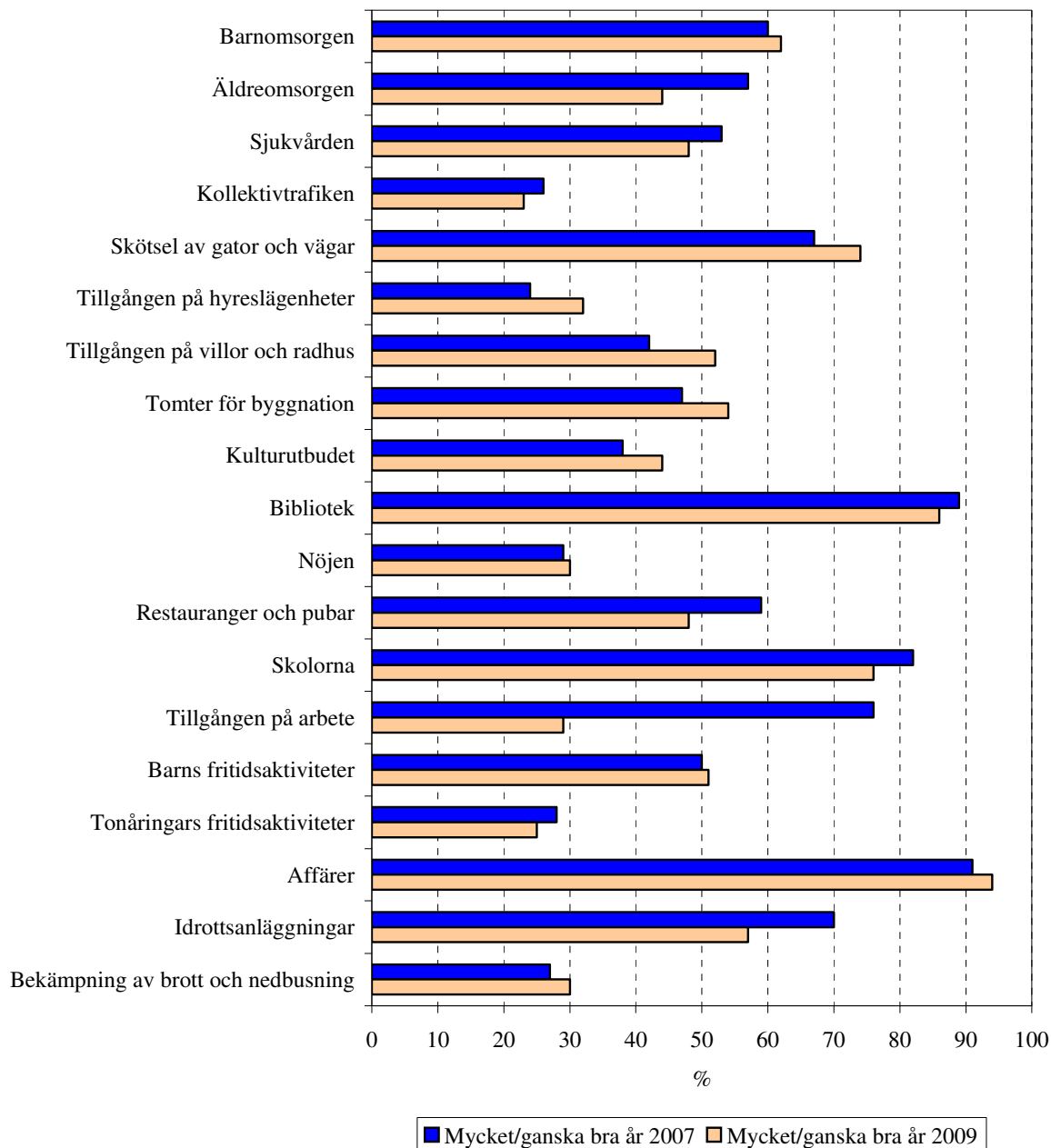
Fjärde sämsta betyg får nöjen. Tre av tio (30 procent) anser att de är mycket eller ganska bra; Tabell 17. Hälften (52 procent) anser att det är mycket eller ganska dåligt med nöjen, 13 procent svarar mycket dålig.

Femte sämst är bekämpning av brott

Tre av tio (30 procent) får bekämpning av brott och nedbusning; Tabell 25. Två procent anser att detta sköts mycket bra. En av tre (33 procent) svarar att det är dåligt.



Invånare i Vetlanda kommun
Vad tycker Du om följande i Din kommun?



Faktorer som påverkar Nöjd Kommun-index

SKOP har analyserat vilka av betygsaspekterna som har störst påverkan på Nöjd Kommun-index i Vetlanda.

Störst påverkan har tillgången på skolorna, nöjen, affärer och kulturutbudet.

- Ju högre betyg som kommuninvånarna ger till skolorna i Vetlanda, desto högre betyg på Nöjd Kommun-index.

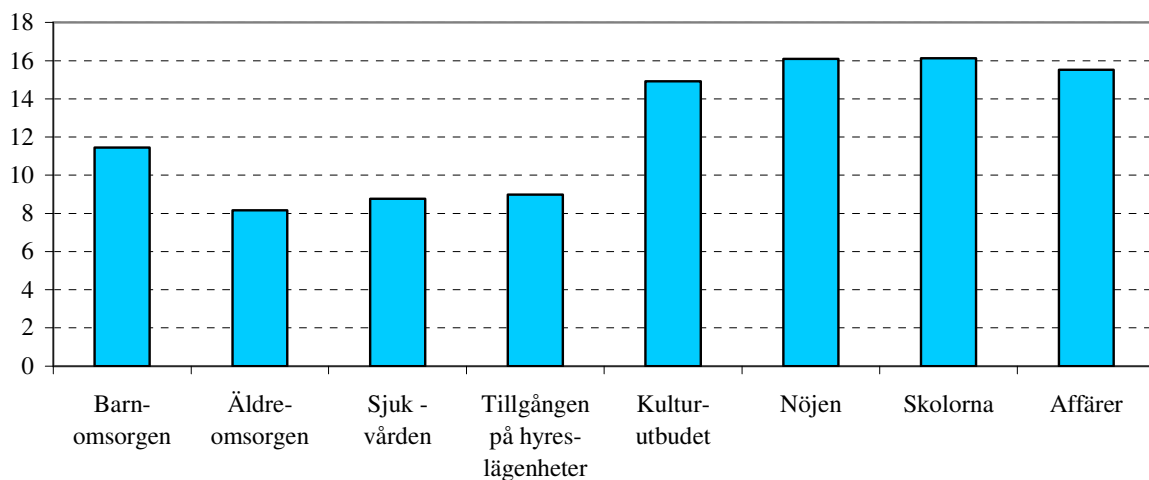
- Ju högre betyg som kommuninvånarna ger till nöjena i Vetlanda, desto högre betyg på Nöjd Kommun-index.

- Ju högre betyg som kommuninvånarna ger till affärerna i Vetlanda, desto högre betyg på Nöjd Kommun-index.

- Ju högre betyg som kommuninvånarna ger till kulturutbudet i Vetlanda, desto högre betyg på Nöjd Kommun-index.

Andra faktorer med relativt stor påverkan på Nöjd Kommun-index är tillgången på hyreslägenheter, barnomsorgen, sjukvården och äldreomsorgen.

Vad som påverkar Nöjd Kommun-index i Vetlanda



Prioriteringsmatris

Prioritera

Det är viktigast att förbättra de faktorer som både fått relativt låga betyg och som har stor påverkan på Nöjd Kommun-index. För att höja Nöjd Kommun-index bör Vetlanda kommun därför satsa på att förbättra betyget på nöjen, tillgången på hyreslägenheter, kulturutbudet, äldreomsorgen och sjukvården.

Viktigt att bevara höga betyg

När en faktor får högt betyg och samtidigt har stor påverkan på Nöjd Kund-index är det viktigt att bevara de höga betygen. Det gäller barnomsorgen, skolorna och äldreomsorgen.

Kan bli ett hot

Faktorer som har höga betyg men liten påverkan på Nöjd Kommun-index får inte ignoreras. Om betygen sjunker kan de mycket väl utvecklas till hot genom att deras påverkan blir större i samband med de sjunkande betygen.

Mindre viktiga

Det finns flera orsaker till varför somliga aspekter är mindre viktiga än andra. En anledning kan vara att en person är totalt ointresserad av företeelsen. Det kan också vara så att frågan i och för sig är viktig men att man inte har några förväntningar om att det kan bli bra vare sig i den egna kommunen eller någon annanstans.

Relativt låga betyg	<p><u>Mindre viktiga</u> Kollektivtrafiken Tonåringars fritidsaktiviteter Tillgången på arbete Bekämpning av brott/ nedbusning Restauranger och pubar</p>	<p><u>Prioritera</u> Nöjen Tillgången på hyreslägenheter Kulturutbudet Äldreomsorgen Sjukvården</p>
Relativt höga betyg	<p><u>Kan bli ett hot</u> Bibliotek Idrottsanläggningar Tillgången på villor och radhus Tomter för byggnation Barns fritidsaktiviteter Skötsel av gator och vägar</p>	<p><u>Viktigt att bevara höga betyg</u> Barnomsorgen Skolorna Affärer</p>
	Liten påverkan på Nöjd Kommun-index	Stor påverkan på Nöjd Kommun-index

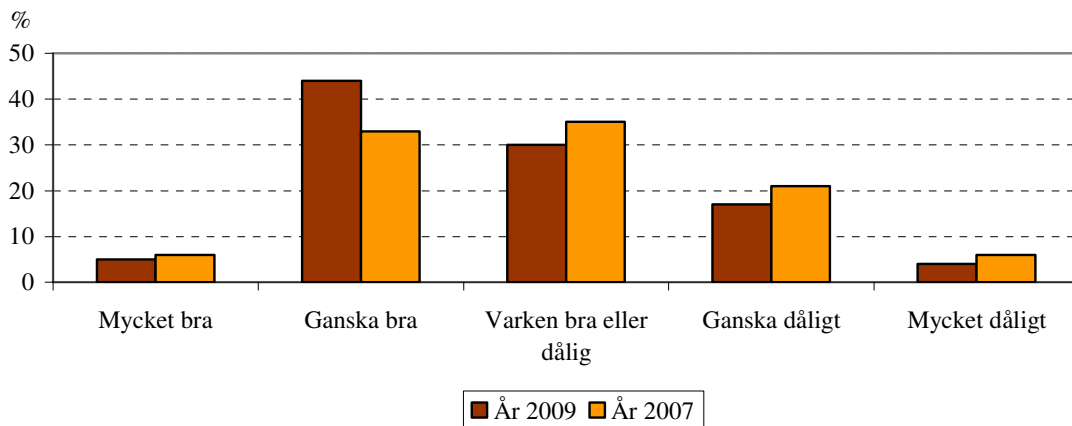
Information

49 procent tycker Vetlanda kommun är bra på att informera kommuninvånarna

SKOP frågade, ”Vetlanda kommun informerar kommuninvånarna på flera olika sätt. Tycker Du att Vetlanda kommun är bra eller dålig på att informera dem som bor i kommunen?”

Nästan hälften av kommuninvånarna (49 procent) tycker att kommunen är bra på att informera dem som bor i kommunen, det är en ökning med 10 procentenheter sedan undersökningen år 2007; Tabell 26. Några (5 procent) tycker att kommun är mycket bra. En femtedel av invånarna (21 procent) tycker att kommunen är dålig på att informera dem som bor i kommunen och några få (4 procent) tycker att kommunen är mycket dålig på att informera.

**Vetlanda kommun informerar kommuninvånarna på flera olika sätt.
Tycker Du att Vetlanda kommun är bra eller dålig på att informera dem
som bor i kommunen?**

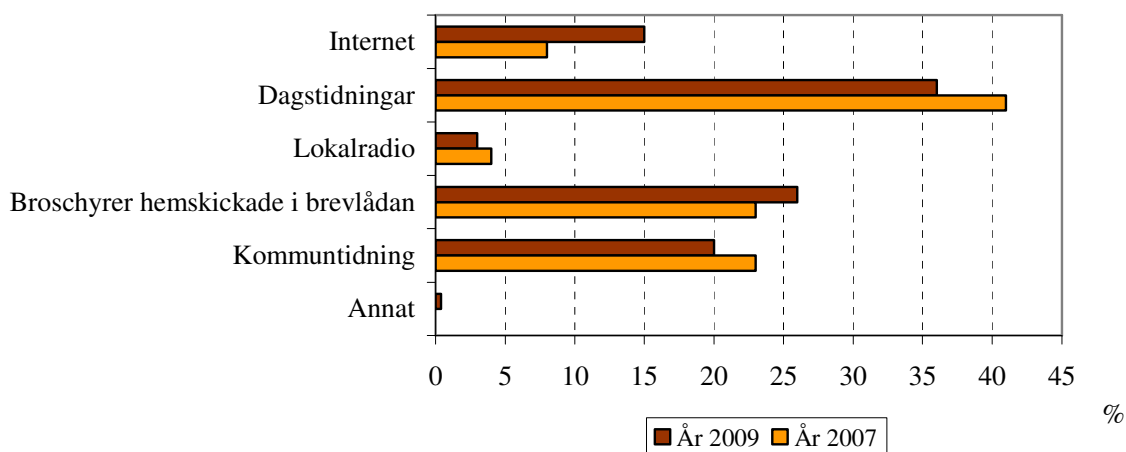


36 procent vill i första hand få information via dagstidningar

SKOP frågade även kommuninvånarna, "På vilket av följande sätt vill Du i första hand få information från Vetlanda kommun?"

Knappt två av fem invånare (36 procent) vill i första hand få information via dagstidningar; Tabell 27. På andra plats kommer broschyrer hemskickade i brevlådan (26 procent). Därefter följer kommundidning (20 procent), Internet (15 procent) och lokalradio (3 procent).

**På vilket av följande sätt vill Du i första hand få information från
vetlanda kommun?**



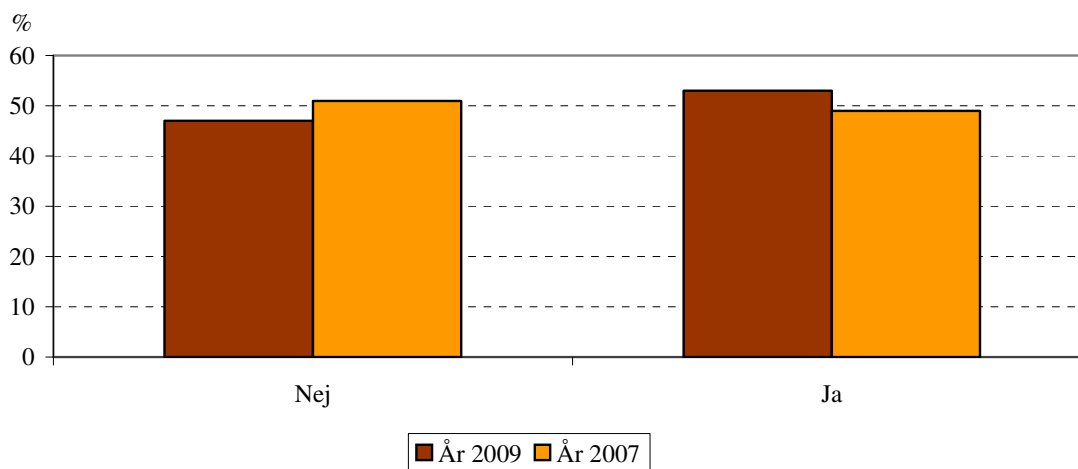
Yngre vill i större utsträckning än äldre i första hand få information via Internet och broschyrer hemskickade i brevlådan. Äldre vill i större utsträckning än yngre i första hand få information från Vetlanda kommun i dagstidningen.

53 procent har besökt hemsidan

SKOP frågade, "Har Du någon gång under de senaste tolv månaderna besökt Vetlanda kommuns hemsida på Internet, www.vetlanda.se?"

Drygt hälften av intervjupersonerna (53 procent) har besökt Vetlanda kommuns hemsida, det är en ökning med 4 procentenheter sedan undersökningen år 2007; Tabell 28.

Har Du någon gång de senaste tolv månaderna besökt Vetlanda kommuns hemsida på Internet, www.vetlanda.se?

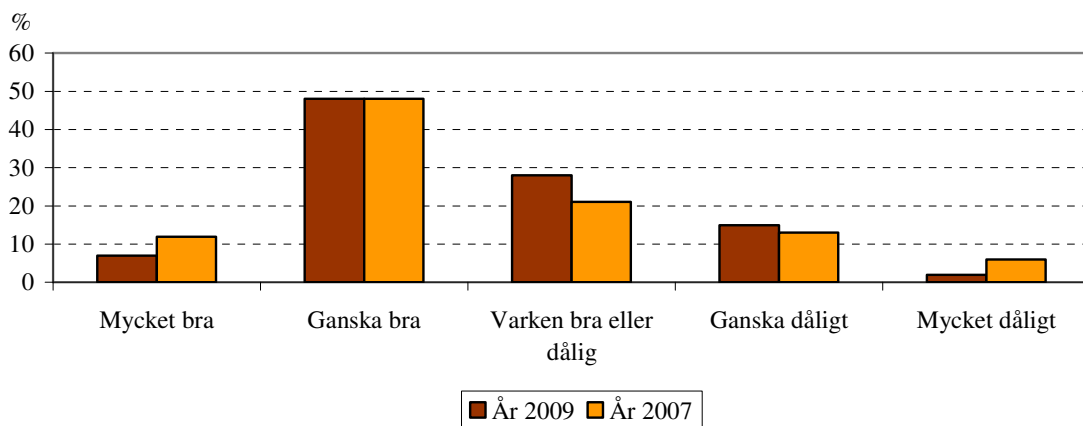


55 procent tycker informationen på hemsidan är bra

SKOP frågade de intervjupersoner som besökt hemsidan, ”Vad anser Du om informationen på kommunens hemsida?”

En majoritet (55 procent) av de invånare som besökt hemsidan tycker att informationen på kommunens hemsida är bra, det är en minskning med 5 procentenheter sedan undersökningen år 2007; Tabell 29. Några (7 procent) tycker att informationen är mycket bra. En sjättedel av dem som besökt hemsidan (17 procent) tycker att informationen på den är dålig och mycket få (2 procent) tycker att den är mycket dålig.

Om besökt hemsidan,
Vad anser Du om informationen på kommunens hemsida?

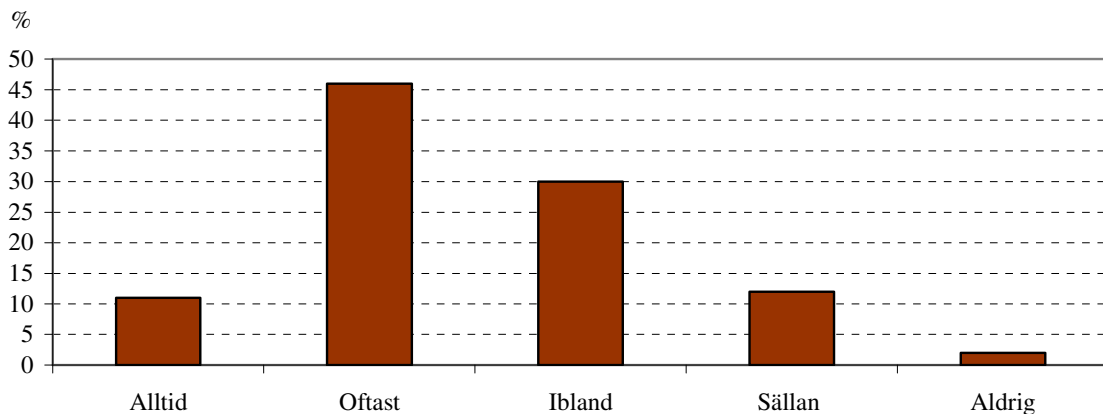


57 procent brukar alltid eller oftast hitta den information de söker på kommunens hemsida

SKOP frågade dem som besökt kommunens hemsida, ”Brukar Du hitta den information Du söker på kommunens hemsida?”

En majoritet av dem som besökt hemsidan brukar alltid eller oftast hitta den information de söker på kommunens hemsida; Tabell 30. En av tio (11 procent) hittar alltid den information de söker. Tre av tio (30 procent) hittar ibland den information de söker efter och drygt en av tiondel (12 procent) hittar sällan den information de söker efter på kommunens hemsida. Några (2 procent) har aldrig hittat den information de söker efter på kommunens hemsida.

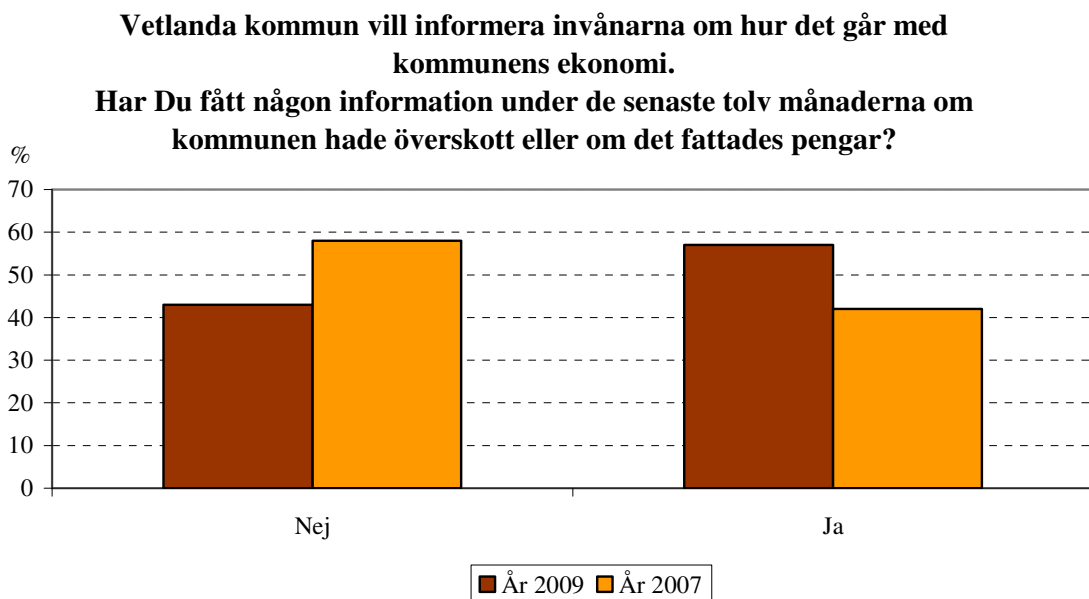
Om besökt hemsidan,
Brukar Du hitta den information Du söker på kommunens hemsida?



57 procent har fått ekonomisk information från kommunen

SKOP frågade, ”Vetlanda kommun vill informera invånarna om hur det går med kommunens ekonomi. Har Du fått någon information under de senaste tolv månaderna om kommunen hade överskott eller om det fattades pengar?”

En majoritet av kommuninvånarna (57 procent) har fått information om kommunens ekonomi under de senaste tolv månaderna, det är en ökning med 15 procentenheter sedan undersökningen år 2007; Tabell 31.

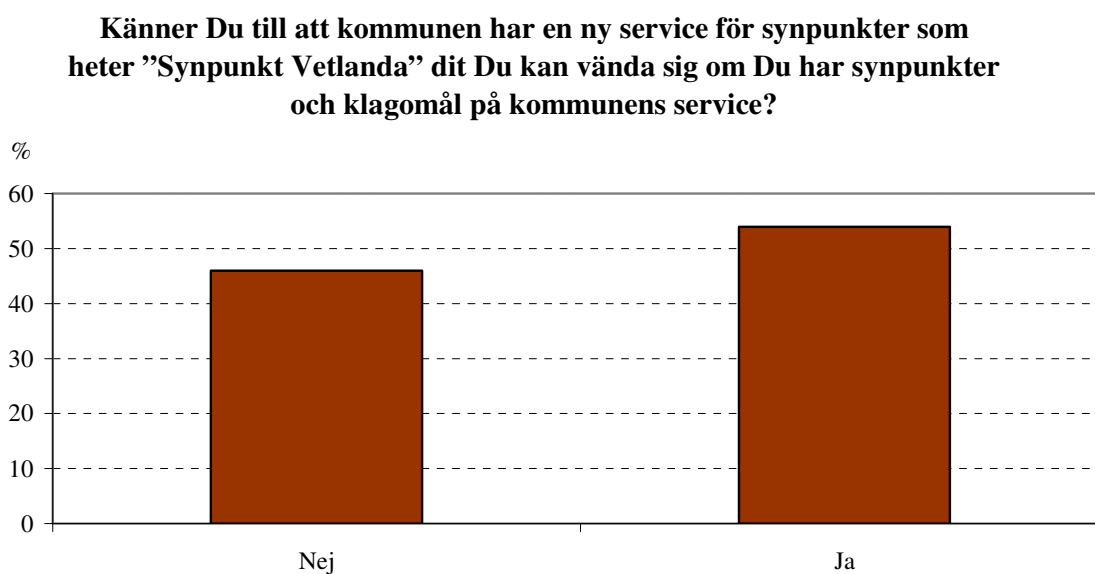


Personer som är yngre än 35 år svarar i större utsträckning än de som är äldre att de inte fått information under de senaste tolv månaderna om kommunen hade överskott eller om det fattades pengar.

Invånarnas krav, önskemål och utveckling**54 procent känner till "Synpunkt Vetlanda"**

SKOP frågade, "Känner Du till att kommunen har en ny service för synpunkter som heter 'Synpunkt Vetlanda' dit Du kan vända Dig om Du har synpunkter och klagomål på kommunens service?"

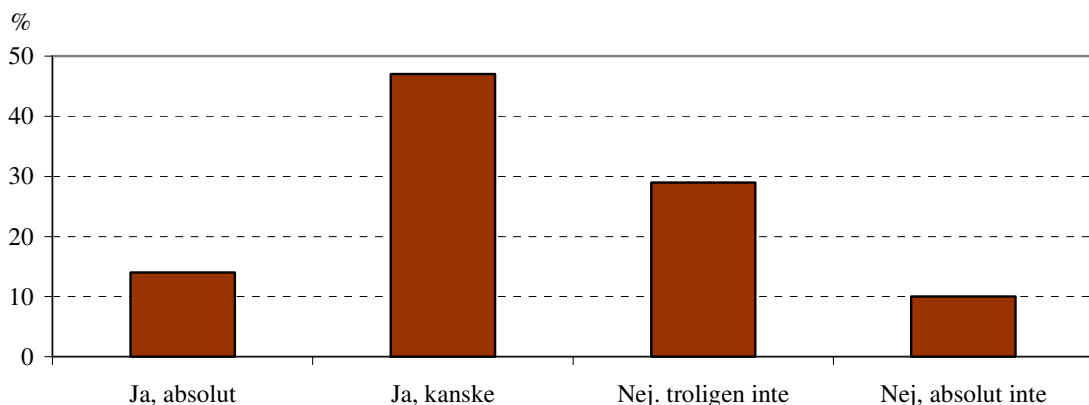
En majoritet av kommuninvånarna (54 procent) känner till "Synpunkt Vetlanda"; Tabell 32. Kvinnor gör det i större utsträckning än män.



61 procent känner att de som arbetar inom kommunen bryr sig om vad Vetlandaborna tycker
SKOP frågade även, ”Det finns många olika personalgrupper som har ansvaret för den kommunala verksamheten i Vetlanda. Det är förskollärare och barnskötare inom barnomsorgen, lärare inom skolan, hemtjänst- och vårdpersonal inom äldre- och handikappomsorgen, tjänstemän på byggnadskontor och tekniska kontoret med mera. Känner Du att de som arbetar inom kommunen bryr sig om vad Du och andra Vetlandabor tycker?”

En stor majoritet av Vetlandaborna (61 procent) känner att de som arbetar inom kommunen bryr sig om vad kommuninvånarna tycker; Tabell 33. En sjundedel (14 procent) tycker absolut att de som arbetar inom kommunen bryr sig om vad invånarna tycker. Men 39 procent känner att de som arbetar inom kommunen troligen eller absolut inte bryr sig om vad invånarna tycker. Var tionde svarar absolut inte.

Känner Du att de som arbetar inom kommunen bryr sig om vad Du och andra vetlandabor tycker?

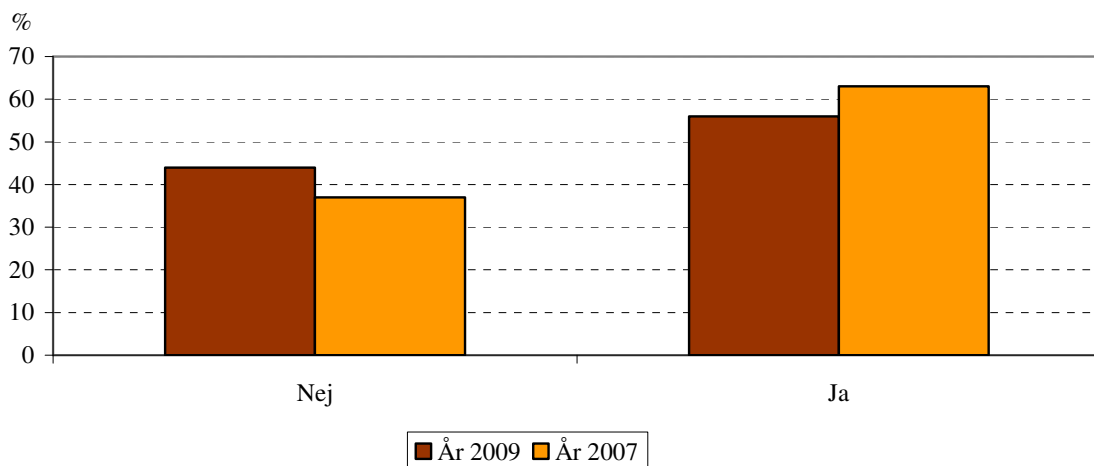


56 procent tycker att kommunen lever upp till de krav och önskemål som finns

SKOP frågade också, ”Om Du tänker på den service som Vetlanda kommun erbjuder inom exempelvis skola, barnomsorg och äldreomsorg. Tycker Du då att Vetlanda kommun lever upp till de krav och önskemål som Du har?”

En majoritet (56 procent) tycker att kommunen lever upp till de krav och önskemål som finns bland kommuninvånarna, det är en minskning med 7 procentenheter sedan undersökningen år 2007; Tabell 34.

Om Du tänker på den service som Vetlanda kommun erbjuder inom exempelvis skola, barnomsorg och äldreomsorg. Tycker Du då att Vetlanda kommun lever upp till de krav och önskemål som Du har?



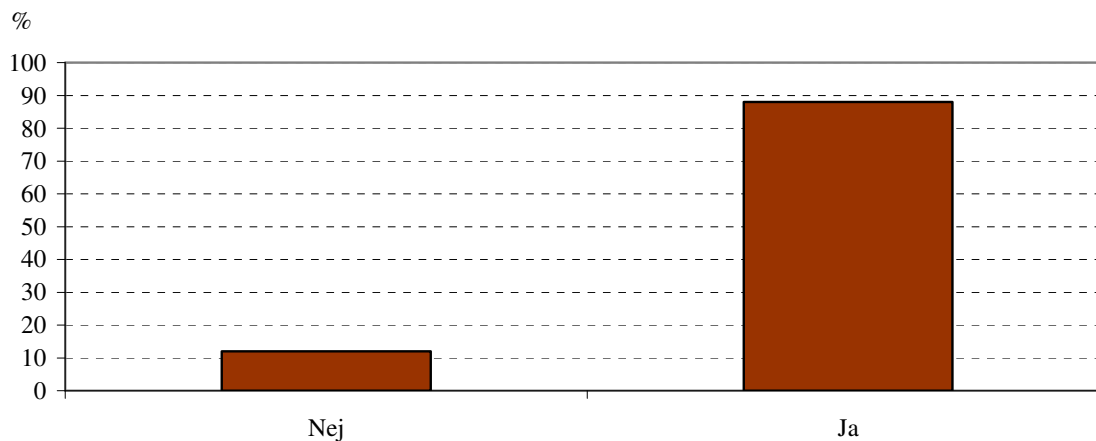
Män och personer som är under 35 år tycker i större utsträckning än kvinnor och äldre att Vetlanda kommun lever upp till deras krav och önskemål.

88 procent anser det är viktigt att tydligheten i beskrivningar förbättras

SKOP frågade, "Anser Du det är viktigt att tydligheten med att beskriva vad service och tjänster innehåller för Dig som brukare inom t. ex. skola och äldreomsorg förbättras?"

De flesta kommuninvånare (88 procent) anser att det är viktigt att tydligheten förbättras;
Tabell 35.

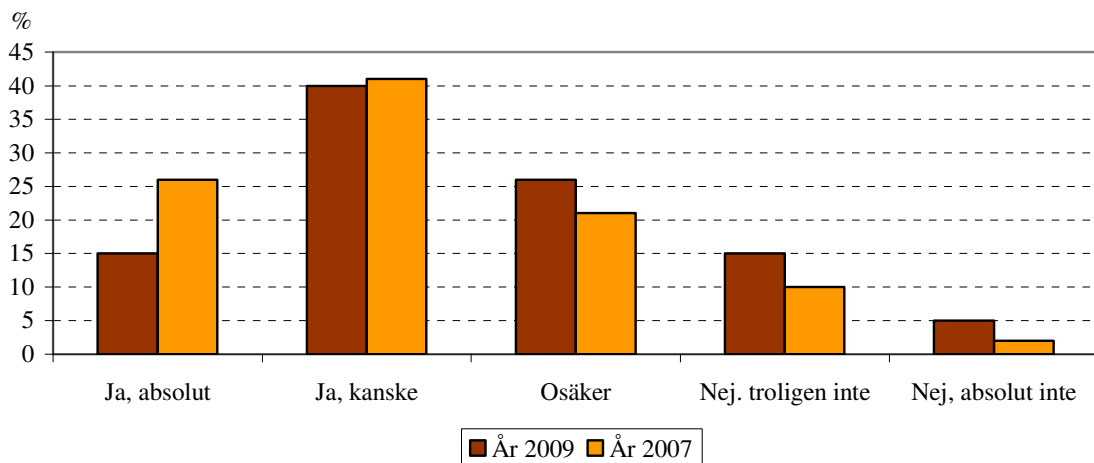
Anser Du det viktigt att tydligheten med att beskriva vad service och tjänster innehåller för Dig som brukare inom t ex skola och äldreomsorg förbättras



55 procent tycker Vetlanda kommun utvecklas på ett sätt som de önskar

SKOP frågade kommuninvånarna, ”Vad tycker Du? Utvecklas Vetlanda på det sätt som Du önskar?”

En majoritet av kommunens invånare (55 procent) tycker att Vetlanda utvecklas på ett sätt som de önskar, det är en minskning med 12 procentenheter sedan undersökningen år 2007; Tabell 36. En sjundedel (15 procent) tycker absolut att kommunen utvecklas på ett bra sätt. En av fem (20 procent) tycker däremot inte att Vetlanda utvecklas på ett sätt som de önskar och några (5 procent) tycker absolut inte att kommunen utvecklas på ett sätt som de önskar.

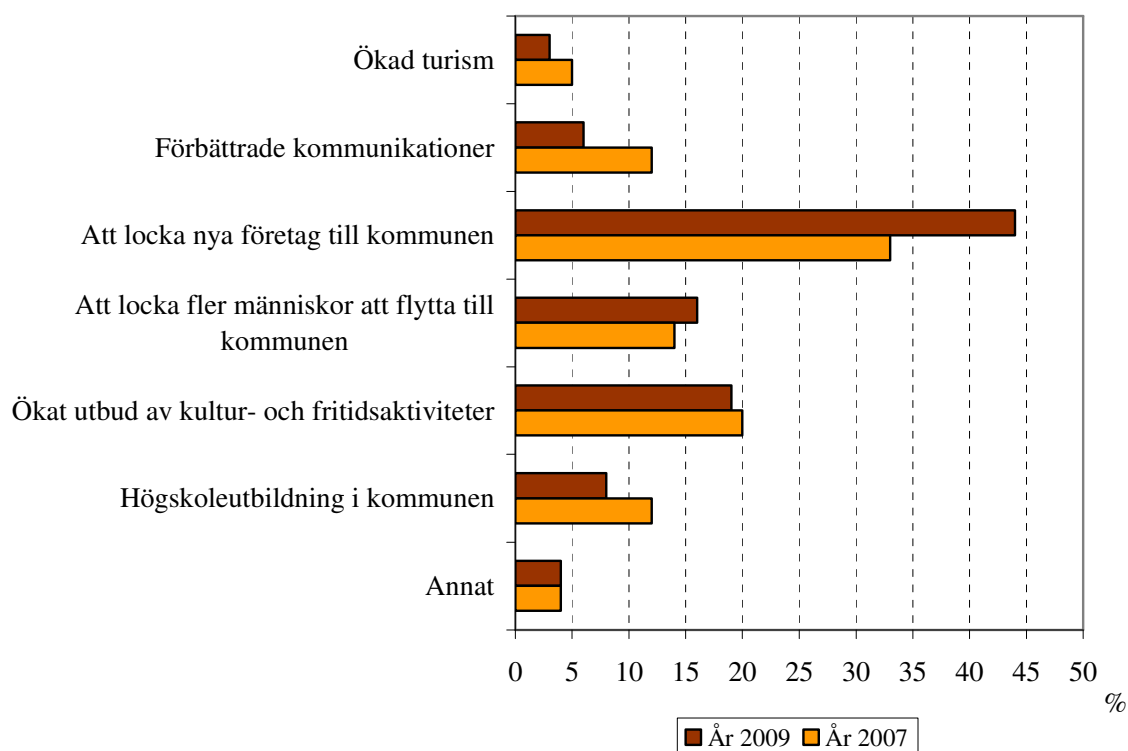
Vad tycker Du? Utvecklas Vetlanda på det sätt som Du önskar?

44 procent tycker att det viktigaste är att locka nya företag till kommunen

SKOP frågade, "Om Vetlanda kommun måste välja. Vilket av följande är viktigast för en positiv utveckling av Vetlanda kommun?"

Det viktigaste för en positiv utveckling av Vetlanda kommun är enligt 44 procent av de boende att locka nya företag till kommunen, det är en ökning med 11 procentenheter sedan undersökningen år 2007; Tabell 37. På andra plats kommer ett ökat utbud av kultur- och fritidsaktiviteter (19 procent). På tredjeplats kommer att locka fler människor att flytta till kommunen (16 procent). Därefter följer högskoleutbildning i kommunen (8 procent), förbättrade kommunikationer (6 procent) och ökad turism (3 procent). Några (4 procent) har svarat med något annat svar, de svaren finns listade i Tabell 37.

**Om Vetlanda kommun måste välja.
Vilket av följande är viktigast för en positiv utveckling av Vetlanda kommun?**



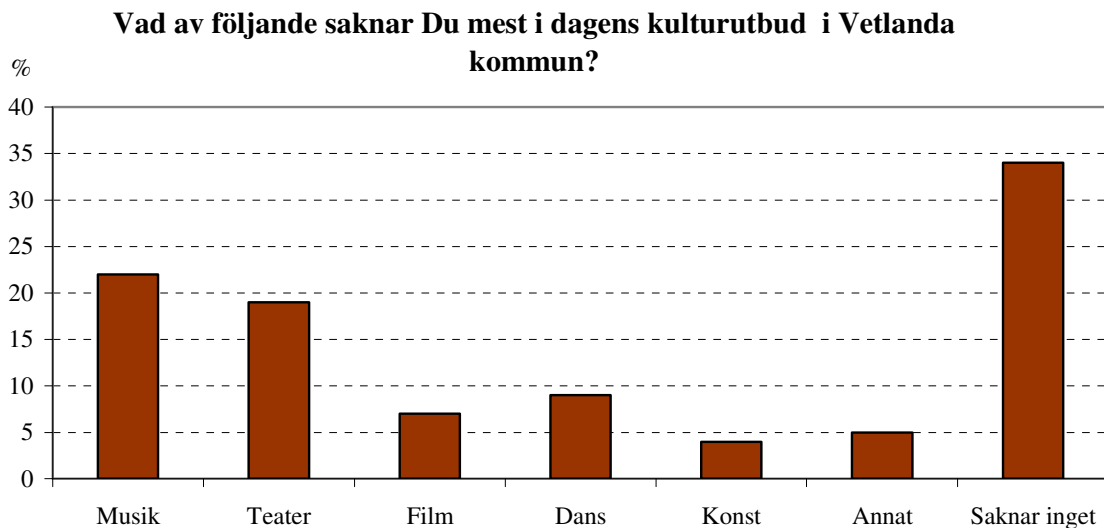
Äldre tycker i större utsträckning än yngre att det viktigaste för en positiv utveckling av kommunen är att locka nya företag till kommunen.

22 procent saknar musik i dagens kulturutbud i Vetlanda kommun

SKOP frågade också kommuninvånarna, "Vad av följande saknar Du mest i dagens kulturutbud i Vetlanda kommun?"

En av fem (22 procent) saknar musik mest i dagens kulturutbud i Vetlanda; Tabell 38. Många saknar också teater (19 procent). Därefter följer dans (9 procent), film (7 procent) och konst (4 procent). Några (5 procent) har svarat med något annat alternativ, de svaren finns listade i Tabell 38.

En tredjedel av kommuninvånarna (34 procent) saknar inget i dagens kulturutbud i Vetlanda kommun.



Äldre saknar i teater i större utsträckning än yngre. När det gäller film är förhållandet tvärtom. Yngre personer saknar film i större utsträckning än äldre.

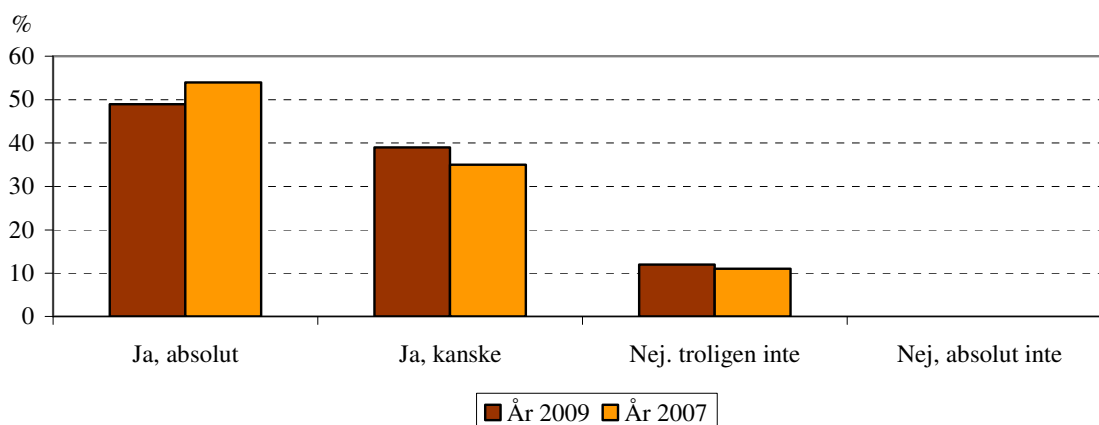
Levande landsbygd

88 procent tycker att kommunen skall erbjuda lika hög service i glesbygd

SKOP frågade även, ”Det talas om en levande landsbygd. Tycker Du att Vetlanda kommun skall erbjuda exakt lika hög service i glesbygd utanför centralorten även om det innebär högre skatt till exempel på grund av småskaliga skolenheter och äldreboenden?”

De flesta av kommuninvånarna (88 procent) tycker att Vetlanda kommun skall erbjuda exakt lika hög service i glesbygd utanför centralorten även om det innebär högre skatt, det är i stort sett oförändrat sedan undersökningen år 2007; Tabell 39. Nästan hälften (49 procent) tycker absolut att kommunen skall erbjuda exakt lika hög service oavsett var man bor i kommunen. En tiondel (12 procent) tycker troligen inte att kommunen skall erbjuda lika hög service utanför centralorten om det leder till högre skatt.

Det talas om en levande landsbygd. Tycker Du att Vetlanda kommun skall erbjuda exakt lika hög service i glesbygd utanför centralorten även om det innebär högre skatt till exempel på grund av småskaliga skolenheter och äldreboenden?



Äldre och personer som bor utanför centralorten anser i större utsträckning än yngre och de som bor i centralorten att kommunen absolut skall erbjuda exakt lika hög service i hela kommunen.

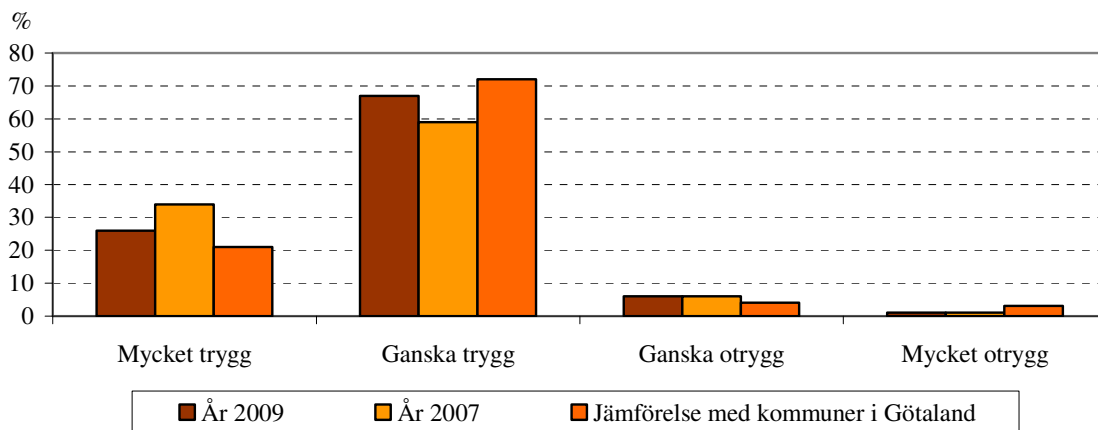
Trygghet

93 procent upplever att Vetlanda kommun är en trygg kommun att bo och leva i

SKOP frågade, ”Upplever Du att Vetlanda är en trygg eller otrygg kommun att bo och leva i?”

Nästan alla (93 procent) av invånarna tycker att kommunen är en trygg kommun att bo och leva i; Tabell 40. En fjärdedel (26 procent) tycker Vetlanda är mycket tryggt, det är en minskning med 8 procentenheter sedan undersökningen år 2007. Några (7 procent) upplever Vetlanda som otryggt och mycket få (1 procent) upplever kommunen som mycket otrygg.

Upplever Du att Vetlanda är en trygg eller otrygg kommun att bo och leva i?



Det är större andel bland männen än bland kvinnorna som upplever Vetlanda som en mycket trygg kommun att bo i.

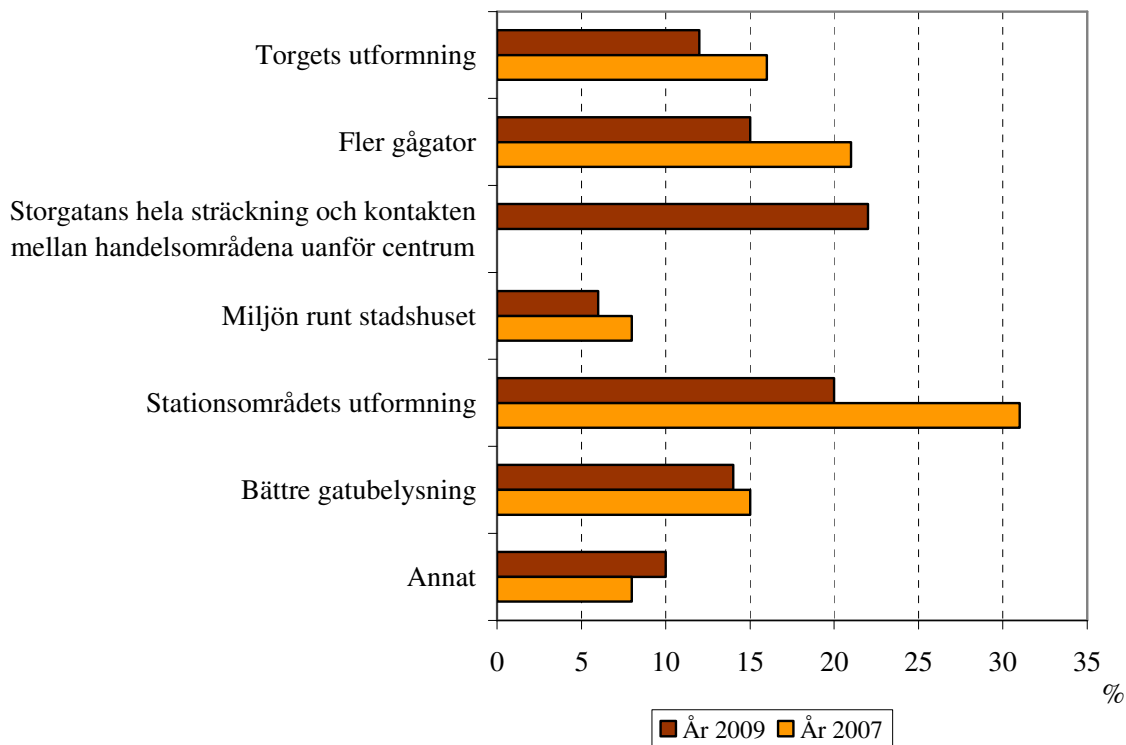
Centrummiljön

22 procent tycker Storgatans sträckning m.m är det viktigaste att förändra/förbättra

SKOP frågade slutligen, ”Just nu pågår en diskussion om hur man kan förbättra centrummiljön i Vetlanda centralort. Vad av följande tycker Du är viktigast att förändra/förbättra? Är det torgets utformning, fler gågator, Storgatans sträckning och kontakten mellan handelsområdena utanför centrum görs mer tillgänglig genom en bussringlinje, miljön runt stadshuset, stationsområdets utformning, bättre gatubelysning eller något annat?”

Två av fem kommuninvånare (22 procent) tycker att det viktigaste att förbättra/förändra är Storgatans sträckning och att kontakten mellan handelsområdena utanför centrum görs mer tillgänglig genom en busslinje; Tabell 41. På andra plats kommer stationsområdets utformning (20 procent). Därefter följer fler gågator (15 procent), bättre gatubelysning (14 procent), torgets utformning (12 procent) och miljön runt stadshuset (8 procent). En av tio (10 procent) har svarat med något annat alternativ, de svaren finns listade i Tabell 41.

Det pågår nu en diskussion om hur man kan förbättra centrummiljön i Vetlanda centralort. Vad av följande tycker Du är viktigast att förändra/förbättra? Är det ...



Val av bostad

Viktigast/näst viktigast för val av boende när Du blir gammal

SKOP frågade, ”Vad av följande kommer att vara viktigast och näst viktigast för Ditt val av boende när Du blir gammal?” Intervjuarna läste upp svarsalternativen gemenskap, aktiviteter, service eller något annat.

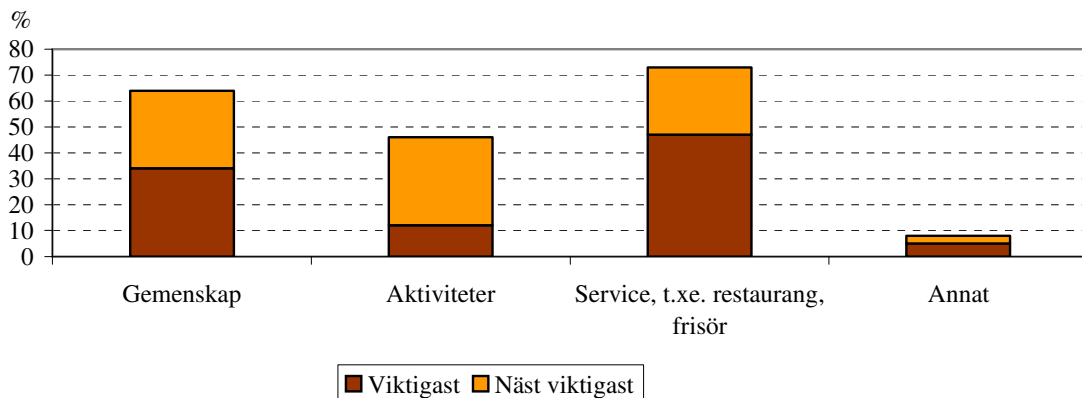
Viktigast

Nästan hälften av kommuninvånarna (47 procent) tror att service kommer vara viktigast för deras val av boende när de blir gamla; Tabell 42. På andra plats kommer gemenskap (34 procent). Därefter följer aktiviteter (12 procent). Några intervjupersoner (5 procent) har svarat att något annat kommer att vara viktigast för deras val av boende när de blir gamla de svaren finns listade i Tabell 42.

Näst viktigast

En tredjedel (34 procent) tror att aktiviteter kommer vara näst viktigast för deras val av boende när de blir gamla; Tabell 42. På andra plats kommer gemenskap (30 procent). Därefter följer service (26 procent).

**Vad av följande tror Du kommer vara viktigast och näst viktigast för
Ditt val av boende när Du blir gammal?**



70 procent vill helst bo i centralorten

SKOP frågade också, ”I vilken del av Vetlanda skulle Du helst vilja bo när Du blir gammal?”

En stor majoritet (70 procent) skulle helst vilja bo i centralorten när de blir gamla; Tabell 47. En av fem (19 procent) vill helst bo på landsbygden och några (7 procent) vill helst bo i någon annan tätort inom kommunen. Några få (4 procent) vill helst bo i någon annan kommun när de blir gamla.

I vilken del av Vetlanda skulle Du helst vilja bo när Du blir gammal?

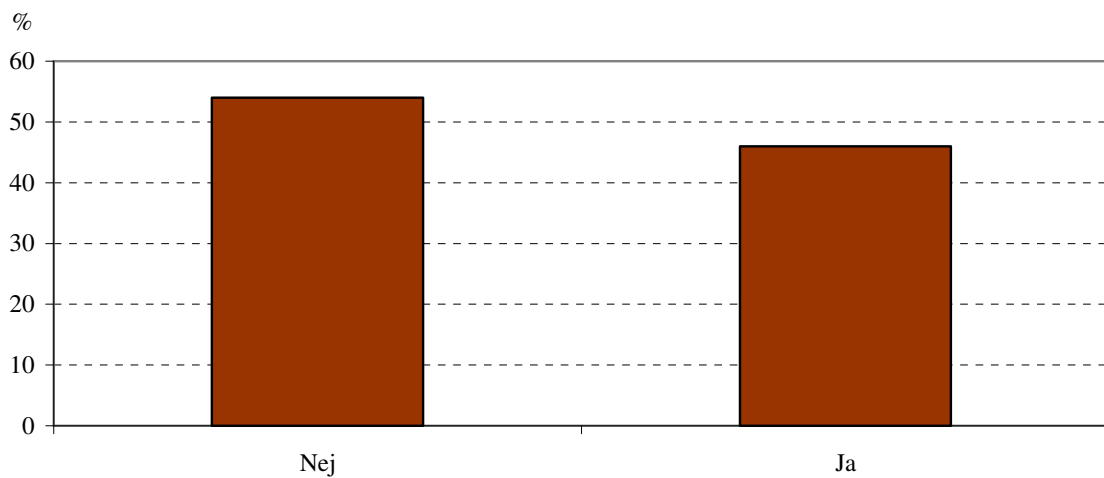
Äldre och personer som bor i Vetlanda centralort vill i större utsträckning än yngre och de som bor i annan del av Vetlanda bo i centralorten när de blir gamla.

Män vill i större utsträckning än kvinnor bo på landsbygden när de blir gamla.

46 procent kan bo kvar i sin nuvarande bostad utan större bostadsanpassningar

SKOP frågade, "Kan Du, utan större bostadsanpassningar, bo kvar i Din nuvarande bostad om Du skulle bli rörelsehindrad?"

Knappt hälften av kommuninvånarna (46 procent) skulle, utan större bostadsanpassningar, kunna bo kvar i sin nuvarande bostad om de blev rörelsehindrade; Tabell 48.

Kan Du, utan större bostadsanpassningar, bo kvar i Din nuvarande bostad om Du skulle bli rörelsehindrad?

Personer som bor i hyreslägenhet utan hiss skulle i större utsträckning än personer med annat boende inte kunna bo kvar i sin nuvarande bostad utan större bostadsanpassningar.

Senior-/trygghetsboende

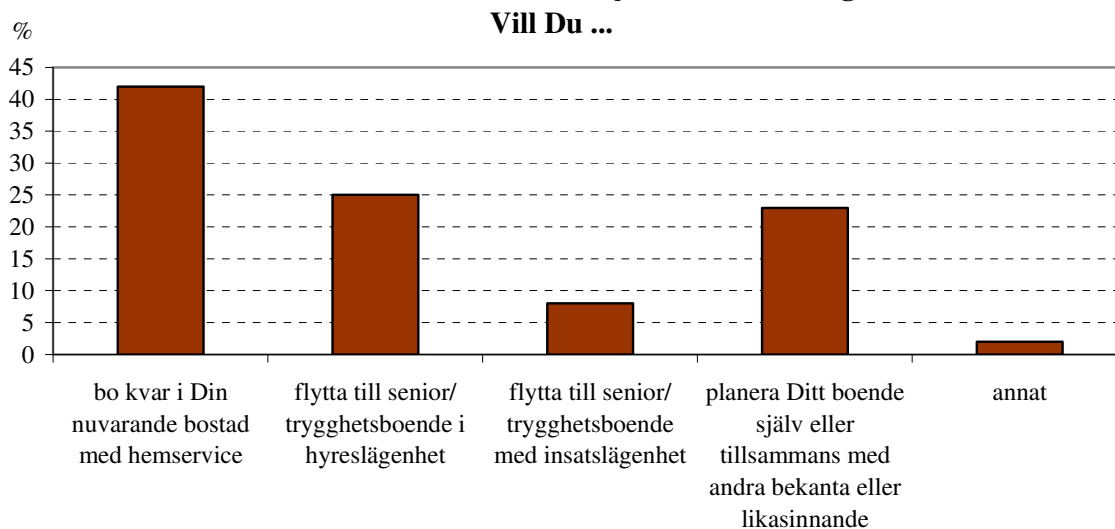
Intervjuarna började med att läsa upp följande ingress, ”Senior-/trygghetsboende är ett självständigt boende för äldre i egen lägenhet med närhet till gemensamma lokaler för lunchservering och annan service och aktiviteter. Eventuellt vård- och omsorgsbehov sköts av hemtjänsten på motsvarande sätt som för alla boende i hemmet.”

42 procent vill bo kvar i sin nuvarande bostad med hemservice

SKOP frågade, ”Vad tror Du? Hur skulle Du helst vilja bo när Du blir gammal? Vill Du bo kvar i Din nuvarande bostad med hemservice, flytta till senior-/trygghetsboende i hyreslägenhet, flytta till senior-/trygghetsboende med insatslägenhet, planera Ditt boende själv eller tillsammans med andra bekanta eller likasinnade eller något annat?”

Två av fem kommuninvånare (42 procent) vill helst bo kvar i sin nuvarande bostad med hemservice; Tabell 49. På andra plats kommer flytta till senior-/trygghetsboende i hyreslägenhet (25 procent). Därefter följer planera sitt eget boende själv eller tillsammans med andra (23 procent) och att flytta till senior-/trygghetsboende med insatslägenhet (8 procent). Några få (2 procent) har svarat med något annat alternativ, de svaren finns listade i Tabell 49.

Vad tror Du? Hur skulle Du helst vilja bo när Du blir gammal?

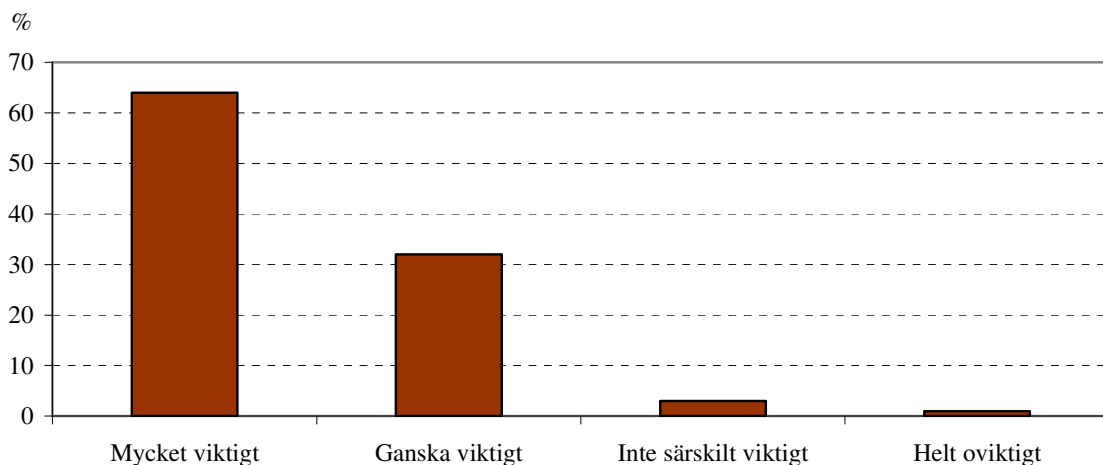


Hemtjänst

96 procent tycker att det är viktigt att själv få bestämma vad som ska utföras och prioriteras
SKOP frågade, ”Idag prövar kommunen vilka hemtjänster Du har rätt att få och hur lång tid de insatserna får ta. Hur viktigt tycker Du det är att själv få bestämma vad som ska utföras och prioriteras från tillfälle till tillfälle?”

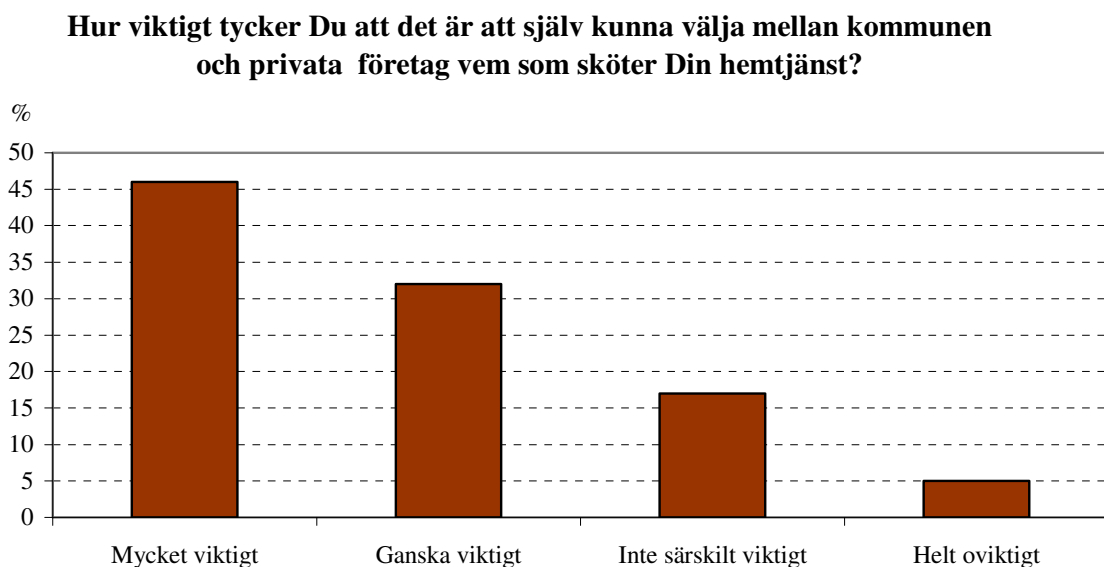
Nästan alla kommuninvånare (96 procent) tycker att det är viktigt att själv få bestämma vad som ska prioriteras och utföras av hemtjänsten; Tabell 50. En stor majoritet (64 procent) tycker att det är mycket viktigt. Några (4 procent) tycker inte att det är viktigt.

Idag prövar kommunen vilka hemtjänstinsatser Du har rätt att få och hur lång tid de insatserna får ta. Hur viktigt tycker Du det är att själv få bestämma vad som ska utföras och prioriteras från tillfälle till tillfälle?



78 procent tycker att det är viktigt att själv kunna välja mellan kommunen och privata företag
SKOP frågade även, ”Hur viktigt tycker Du att det är att själv kunna välja mellan kommunen och privata företag vem som sköter Din hemtjänst?”

En mycket stor majoritet (78 procent) tycker att det är viktigt att själv kunna välja vem som ska sköta deras hemtjänst; Tabell 51. Knappt hälften (46 procent) tycker att det är mycket viktigt. En av sex kommuninvånare (17 procent) tycker inte att det är särskilt viktigt och några (5 procent) tycker att det är helt oviktigt.



BILAGA**Teknisk beskrivning Vetlanda kommun**

juni 2009

Population

Män och kvinnor i åldern 18 till 74 år som bor i Vetlanda kommun.

Urval

Ett slumpmässigt urval av privata telefonabbonenter. I hushåll med flera personer valdes den person som senast hade haft födelsedag. Om en vald person inte var hemma kontaktades denne under efterföljande intervjudagar. Ersättningsintervjuer med annan hushållsmedlem tilläts inte.

Datainsamlingsmetod

Undersökningen genomfördes som en telefonundersökning från SKOP:s intervjucentral i Stockholm. Varje person i urvalet söktes vid minst tio tillfällen vid olika tidpunkt på dagen och under veckans alla dagar.

Datainsamlingsperiod

Intervjuerna gjordes under perioden 26 maj till 6 juni 2009.

Svarsfrekvens och bortfall

I bruttourvalet ingick 561 personer.

Totalt har 503 personer intervjuats, vilket ger en svarsfrekvens om 90 procent. Bortfallet består av 58 personer som inte ville medverka i undersökningen.

Viktning

Resultaten har viktats (poststratifierats) med avseende på kön och ålder så att varje person har den inverkan på totalresultatet som motsvarar dess andel av befolkningen i kommunen.

Tabell 1A: Nöjd Kommun-index
Procent Skala mellan 0=lägsta betyg och 100=högsta betyg

	År 2009	År 2007	Jämförelse med kommuner i Götaland
0-5	A	0	0
6-15	0	A	1
16-25	1	A	1
26-35	2	A	1
36-45	6	6	7
46-55	12	6	14
56-65	20	20	26
66-75	30	25	26
76-85	20	27	13
86-95	7	11	8
96-100	2	3	3
Medelbetyg	67	70	66
Antal svar	495	398	378

A: Någon person, men färre än 1 procent.

Tabell 1B: Nöjd Kommun-index
Procent Skala mellan 0=lägsta betyg och 100=högsta betyg

	År 2009	År 2007	Jämförelse med kommuner i Götaland
0-45 Missnöjda	8	7	11
46-55	12	6	14
56-100 Nöjda	80	86	74
Medelbetyg	67	70	66
Antal svar	495	398	378

Grupptabell	Andel som svarar			Medelbetyg	Antal svar
	0-45 Missnöjda	46-55	56-100 Nöjda		
Kön					
Kvinna	7	10	82	68	258
Man	9	13	77	67	235
Ålder					
18 - 34 år	9	7	84	66	70
35 - 54 år	10	17	74	67	206
55 - 74 år	7	11	82	69	219
Bostadsort					
Inne i Vetlanda centralort	8	12	80	67	359
I annan del av kommunen	8	13	79	68	133
Bostad					
Villa, radhus	7	12	81	68	365
Bostadsrättslägenhet	12	7	81	70	26
Hyseslägenhet med hiss	22	0	78	64	10
Hyseslägenhet utan hiss	10	13	77	66	91
Civilstånd					
Gift	7	10	83	69	273
Samboende	10	14	76	67	96
Ensamstående	10	14	76	65	124
Barn i barnomsorgen					
Ja	10	6	84	70	78
Barn i grundskolan eller gymnasiet					
Ja	10	13	77	67	151
Släkting som haft hjälp av äldreomsorgen					
Släkting som haft hjälp av äldreomsorgen	7	12	81	68	148

Fet stil: Signifikant skillnad inom gruppen (med 95% sannolikhet).

Tabell 2: Hur är det på det hela taget att bo i Vetlanda kommun?
Procent Skala mellan 0=lägst betyg och 100=högst betyg

	År 2009	År 2007	Jämförelse med kommuner i Götaland	
0-45 Negativt betyg	5	3	7	
46-55	11	12	10	
56-100 Positivt betyg	84	85	82	
Medelbetyg	71	74	71	
Antal svar	502	402	381	
Grupptabell	Andel som svarar			Antal svar
	0-45 Negativt betyg	46-55	56-100 Positivt betyg	Medelbetyg
Kön				
Kvinna	3	10	86	73
Man	6	12	82	70
Ålder				
18 - 34 år	6	13	81	68
35 - 54 år	4	13	83	71
55 - 74 år	4	9	87	74
Bostadsort				
Inne i Vetlanda centralort	4	12	84	72
I annan del av kommunen	5	10	85	71
Bostad				
Villa, radhus	5	9	86	72
Bostadsrättslägenhet	0	21	79	74
Hyseslägenhet med hiss	11	12	77	68
Hyseslägenhet utan hiss	5	16	80	70
Civilstånd				
Gift	5	7	88	73
Samboende	8	12	81	70
Ensamstående	2	18	80	70
Barn i barnomsorgen				
Ja	5	7	88	73
Barn i grundskolan eller gymnasiet				
Ja	5	10	85	72
Släkting som haft hjälp av äldreomsorgen				
Ja	4	13	83	72

Fet stil: Signifikant skillnad inom gruppen (med 95% sannolikhet).

Tabell 3: Hur väl motsvarar Vetlanda kommun Dina förväntningar?
Procent Skala mellan 0=lägsta betyg och 100=högsta betyg

	År 2009	År 2007	Jämförelse med kommuner i Götaland		
0-45 Negativt betyg	9	5	9		
46-55	18	16	11		
56-100 Positivt betyg	73	79	80		
Medelbetyg	66	69	68		
Antal svar	494	399	379		
Grupp	Andel som svarar			Medelbetyg	Antal svar
	0-45 Negativt betyg	46-55	56-100 Positivt betyg		
Kön					
Kvinna	6	19	76	67	258
Man	12	17	71	66	234
Ålder					
18 - 34 år	8	14	78	67	68
35 - 54 år	12	17	71	65	206
55 - 74 år	7	20	73	67	220
Bostadsort					
Inne i Vetlanda centralort	8	19	73	66	358
I annan del av kommunen	11	14	75	66	133
Bostad					
Villa, radhus	9	15	76	67	364
Bostadsrättslägenhet	5	38	57	65	26
Hyreslägenhet med hiss	11	37	52	65	10
Hyreslägenhet utan hiss	10	19	71	66	91
Civilstånd					
Gift	10	14	76	66	272
Samboende	7	16	77	67	97
Ensamstående	8	25	67	66	123
Barn i barnomsorgen					
Ja	7	15	78	68	78
Barn i grundskolan eller gymnasiet					
Ja	9	15	76	67	151
Släkting som haft hjälp av äldreomsorgen					
Ja	9	18	73	66	149

Fet stil: Signifikant skillnad inom gruppen (med 95% sannolikhet).

Tabell 4: Om Du tänker på en kommun som är helt perfekt. Hur nära eller långt ifrån anser Du att Vetlanda kommun motsvarar en sådan kommun?
Skala mellan 0=lägst betyg och 100=högst betyg

	År 2009	År 2007	Jämförelse med kommuner i Götaland		
0-45 Negativt betyg	18	9	16		
46-55	26	24	19		
56-100 Positivt betyg	56	67	65		
Medelbetyg	59	63	62		
Antal svar	478	397	371		
Grupptabell	Andel som svarar			Medelbetyg	Antal svar
	0-45 Negativt betyg	46-55	56-100 Positivt betyg		
Kön					
Kvinna	15	29	56	60	249
Man	21	23	56	59	227
Ålder					
18 - 34 år	19	16	65	60	70
35 - 54 år	21	26	53	59	198
55 - 74 år	15	32	54	60	210
Bostadsort					
Inne i Vetlanda centralort	17	27	56	59	348
I annan del av kommunen	21	24	55	59	127
Bostad					
Villa, radhus	17	26	57	60	354
Bostadsrättslägenhet	18	22	60	64	25
Hyseslägenhet med hiss	44	22	35	53	9
Hyseslägenhet utan hiss	17	30	53	58	87
Civilstånd					
Gift	14	25	61	61	266
Samboende	18	24	58	59	94
Ensamstående	25	29	46	56	116
Barn i barnomsorgen					
Ja	16	17	67	63	76
Barn i grundskolan eller gymnasiet					
Ja	19	28	53	59	146
Släkting som haft hjälp av äldreomsorgen					
Ja	17	24	59	61	143

Fet stil: Signifikant skillnad inom gruppen (med 95% sannolikhet).

Tabell 5: Om Du fick välja mellan att bo i Vetlanda kommun eller någon annan svensk kommun. Skulle Du då vilja bo kvar i Vetlanda kommun?
Skala mellan 0=högsta vilja att flytta och 100=högsta vilja att bo kvar

	År 2009	År 2007	Jämförelse med kommuner i Götaland
0-45 Vilja att flytta	13	12	10
46-55	15	10	6
56-100 Vilja bo kvar	72	78	84
Medelbetyg	73	76	79
Antal svar	496	397	380

Grupptabell	Andel som svarar			Medelbetyg	Antal svar
	0-45 Vilja att flytta	46-55	56-100 Vilja att bo kvar		
Kön					
Kvinna	13	15	72	74	260
Man	13	15	72	72	234
Ålder					
18 - 34 år	18	16	66	66	71
35 - 54 år	15	12	73	73	207
55 - 74 år	10	16	74	75	218
Bostadsort					
Inne i Vetlanda centralort	15	14	70	71	359
I annan del av kommunen	8	17	75	76	134
Bostad					
Villa, radhus	11	14	75	74	365
Bostadsrättslägenhet	17	12	71	77	26
Hyseslägenhet med hiss	22	17	61	67	10
Hyseslägenhet utan hiss	19	18	63	68	92
Civilstånd					
Gift	8	14	77	77	273
Samboende	19	9	72	70	97
Ensamstående	19	20	62	67	124
Barn i barnomsorgen					
Ja	15	6	79	75	78
Barn i grundskolan eller gymnasiet					
Ja	14	15	70	72	152
Släkting som haft hjälp av äldreomsorgen					
Ja	13	17	70	73	149

Fet stil: Signifikant skillnad inom gruppen (med 95% sannolikhet).

Tabell 6: Vad tycker Du om följande i Din kommun?
Procent

År 2009	Andel som svarar					Antal svar
	Mycket bra	Ganska bra	Osäker	Ganska dåligt	Mycket dåligt	
Barnomsorgen	13	49	32	6	A	502
Äldreomsorgen	5	39	28	23	6	501
Sjukvården	4	44	18	27	7	501
Kollektivtrafiken	2	21	39	25	14	501
Skötsel av gator och vägar	9	65	11	12	4	500
Tillgången på hyreslägenheter	1	31	45	19	5	500
Tillgången på villor och radhus	3	49	35	12	1	500
Tomter för byggnation	13	41	40	6	1	491
Kulturutbudet	3	41	19	30	8	502
Bibliotek	20	66	12	1	A	500
Nöjen	3	27	18	39	13	502
Restauranger och pubar	6	42	15	30	7	499
Skolorna, dvs. grundskola, gymnasium, vuxenutbildning	11	65	19	4	1	498
Tillgången på arbete	3	26	24	39	8	496
Barns fritidsaktiviteter	9	42	35	11	3	501
Tonåringars fritidsaktiviteter	3	22	40	28	7	500
Affärer	43	51	2	3	A	493
Idrottsanläggningar	12	45	21	18	4	500
Bekämpning av brott och nedbusning	2	28	38	25	8	501

A: Någon person, men färre än 1 procent.

**Tabell 7: Vad tycker Du om följande i Din kommun?
- Barnomsorgen**

	År 2009	År 2007	Jämförelse med kommuner i Götaland
Mycket bra	13	16	12
Ganska bra	49	44	47
Osäker	32	34	34
Ganska dåligt	6	5	8
Mycket dåligt	A	1	1
Antal svar	502	403	383

Grupptabell	Andel som svarar					Antal svar
	Mycket bra	Ganska bra	Osäker	Ganska dåligt	Mycket dåligt	
Kön						
Kvinna	16	46	32	6	0	262
Man	10	52	32	5	1	238
Ålder						
18 - 34 år	19	56	18	6	0	72
35 - 54 år	15	56	23	5	1	209
55 - 74 år	8	40	45	6	A	221
Bostadsort						
Inne i Vetlanda centralort	13	49	33	5	A	362
I annan del av kommunen	11	51	30	8	0	137
Bostad						
Villa, radhus	15	53	26	5	A	372
Bostadsrättslägenhet	2	26	52	19	0	26
Hyseslägenhet med hiss	0	52	37	11	0	10
Hyseslägenhet utan hiss	10	39	47	4	0	91
Civilstånd						
Gift	16	52	28	5	0	276
Samboende	16	56	23	5	1	100
Ensamstående	5	40	46	8	1	124
Barn i barnomsorgen						
Ja	37	57	3	3	0	80
Barn i grundskolan eller gymnasiet						
Ja	21	61	12	7	0	152
Släkting som haft hjälp av äldreomsorgen						
Ja	9	57	28	6	0	151

A: Någon person, men färre än 1 procent.

Fet stil: Signifikant skillnad inom gruppen (med 95% sannolikhet).

Tabell 8: Vad tycker Du om följande i Din kommun?
- Äldreomsorgen
Procent

	År 2009	År 2007	Jämförelse med kommuner i Götaland
Mycket bra	5	10	4
Ganska bra	39	47	43
Osäker	28	31	30
Ganska dåligt	23	10	21
Mycket dåligt	6	2	3
Antal svar	501	401	383

Grupptabell	Andel som svarar					Antal svar
	Mycket bra	Ganska bra	Osäker	Ganska dåligt	Mycket dåligt	
Kön						
Kvinna	6	38	24	26	6	262
Man	3	40	32	19	6	237
Ålder						
18 - 34 år	7	44	35	13	1	72
35 - 54 år	5	39	29	23	4	208
55 - 74 år	3	36	23	28	9	221
Bostadsort						
Inne i Vetlanda centralort	5	38	28	23	5	362
I annan del av kommunen	2	41	28	23	7	136
Bostad						
Villa, radhus	4	40	28	22	5	372
Bostadsrättslägenhet	4	18	25	37	17	26
Hyseslägenhet med hiss	13	56	22	10	0	10
Hyseslägenhet utan hiss	4	38	26	24	7	90
Civilstånd						
Gift	4	37	29	25	5	275
Samboende	7	33	30	24	5	100
Ensamstående	4	46	24	19	7	124
Barn i barnomsorgen						
Ja	4	35	33	22	5	80
Barn i grundskolan eller gymnasiet						
Ja	4	41	28	22	5	151
Släkting som haft hjälp av äldreomsorgen						
Ja	5	44	22	25	4	151

Fet stil: Signifikant skillnad inom gruppen (med 95% sannolikhet).

Tabell 9: Vad tycker Du om följande i Din kommun?
- Sjukvården
Procent

	År 2009	År 2007	Jämförelse med kommuner i Götaland
Mycket bra	4	9	8
Ganska bra	44	44	56
Osäker	18	17	13
Ganska dåligt	27	25	18
Mycket dåligt	7	6	5
Antal svar	501	402	383

Grupptabell	Andel som svarar					Antal svar
	Mycket bra	Ganska bra	Osäker	Ganska dåligt	Mycket dåligt	
Kön						
Kvinna	6	45	16	29	4	262
Man	2	43	19	25	10	237
Ålder						
18 - 34 år	7	45	18	20	10	71
35 - 54 år	2	38	17	33	10	209
55 - 74 år	4	49	18	26	3	221
Bostadsort						
Inne i Vetlanda centralort	5	42	17	28	8	361
I annan del av kommunen	3	52	19	23	3	137
Bostad						
Villa, radhus	3	45	18	27	7	372
Bostadsrättslägenhet	4	61	8	25	3	26
Hyseslägenhet med hiss	19	43	18	19	0	9
Hyseslägenhet utan hiss	8	37	18	30	7	91
Civilstånd						
Gift	4	46	18	24	7	276
Samboende	4	43	7	36	11	100
Ensamstående	5	43	24	25	4	123
Barn i barnomsorgen						
Ja	0	39	17	28	16	80
Barn i grundskolan eller gymnasiet						
Ja	0	42	15	33	10	152
Släkting som haft hjälp av äldreomsorgen						
Ja	5	41	18	29	8	151

Fet stil: Signifikant skillnad inom gruppen (med 95% sannolikhet).

Tabell 10: Vad tycker Du om följande i Din kommun?
- Kollektivtrafiken
Procent

	År 2009	År 2007	Jämförelse med kommuner i Götaland
Mycket bra	2	3	8
Ganska bra	21	23	45
Osäker	39	33	16
Ganska dåligt	25	23	22
Mycket dåligt	14	18	9
Antal svar	501	401	383

Grupptabell	Andel som svarar					Antal svar
	Mycket bra	Ganska bra	Osäker	Ganska dåligt	Mycket dåligt	
Kön						
Kvinna	4	15	43	26	11	262
Man	1	26	34	23	16	237
Ålder						
18 - 34 år	8	35	22	24	11	72
35 - 54 år	0	17	31	30	21	209
55 - 74 år	1	16	53	20	10	220
Bostadsort						
Inne i Vetlanda centralort	3	18	40	26	14	361
I annan del av kommunen	2	30	35	21	14	137
Bostad						
Villa, radhus	1	22	38	25	14	371
Bostadsrättslägenhet	0	9	47	22	21	26
Hyseslägenhet med hiss	29	0	32	38	0	10
Hyseslägenhet utan hiss	3	23	39	22	13	91
Civilstånd						
Gift	A	18	42	27	13	275
Samboende	4	18	38	24	17	100
Ensamstående	5	29	33	20	14	124
Barn i barnomsorgen						
Ja	0	23	39	26	12	80
Barn i grundskolan eller gymnasiet						
Ja	0	24	33	27	16	152
Släkting som haft hjälp av äldreomsorgen						
Ja	2	22	31	28	16	151

A: Någon person, men färre än 1 procent.

Fet stil: Signifikant skillnad inom gruppen (med 95% sannolikhet).

Tabell 11: Vad tycker Du om följande i Din kommun?
- Skötsel av gator och vägar

	År 2009	År 2007	Jämförelse med kommuner i Götaland
Mycket bra	9	12	7
Ganska bra	65	55	60
Osäker	11	11	12
Ganska dåligt	12	18	18
Mycket dåligt	4	5	3
Antal svar	500	402	383

Grupptabell	Andel som svarar					Antal svar
	Mycket bra	Ganska bra	Osäker	Ganska dåligt	Mycket dåligt	
Kön						
Kvinna	6	67	11	11	4	261
Man	11	63	10	12	3	237
Ålder						
18 - 34 år	10	71	9	10	0	71
35 - 54 år	10	62	12	13	3	209
55 - 74 år	7	65	11	12	6	220
Bostadsort						
Inne i Vetlanda centralort	9	65	10	12	4	360
I annan del av kommunen	8	67	12	10	3	137
Bostad						
Villa, radhus	9	64	11	12	4	371
Bostadsrättslägenhet	8	52	12	22	5	26
Hyseslägenhet med hiss	17	55	6	22	0	10
Hyseslägenhet utan hiss	6	74	9	7	3	90
Civilstånd						
Gift	10	65	9	12	4	275
Samboende	7	62	14	14	3	100
Ensamstående	9	67	11	10	4	123
Barn i barnomsorgen						
Ja	19	60	14	7	0	80
Barn i grundskolan eller gymnasiet						
Ja	12	64	12	11	1	151
Släkting som haft hjälp av äldreomsorgen						
Ja	12	60	8	15	5	151

Fet stil: Signifikant skillnad inom gruppen (med 95% sannolikhet).

Tabell 12: Vad tycker Du om följande i Din kommun?
- Tillgången på hyreslägenheter
Procent

	År 2009	År 2007	Jämförelse med kommuner i Götaland
Mycket bra	1	2	2
Ganska bra	31	22	26
Osäker	45	42	30
Ganska dåligt	19	23	31
Mycket dåligt	5	11	10
Antal svar	500	403	383

Grupptabell	Andel som svarar					Antal svar
	Mycket bra	Ganska bra	Osäker	Ganska dåligt	Mycket dåligt	
Kön						
Kvinna	1	25	48	21	5	262
Man	A	36	43	16	5	236
Ålder						
18 - 34 år	0	29	49	17	4	72
35 - 54 år	2	29	44	18	6	208
55 - 74 år	0	32	44	20	4	220
Bostadsort						
Inne i Vetlanda centralort	1	32	42	20	5	361
I annan del av kommunen	1	27	53	15	3	136
Bostad						
Villa, radhus	1	26	53	17	3	370
Bostadsrättslägenhet	4	23	43	26	5	26
Hyreslägenhet med hiss	0	63	16	21	0	10
Hyreslägenhet utan hiss	0	46	21	24	9	91
Civilstånd						
Gift	1	28	49	19	4	275
Samboende	1	32	46	16	4	100
Ensamstående	1	35	37	21	6	123
Barn i barnomsorgen						
Ja	1	22	53	18	6	80
Barn i grundskolan eller gymnasiet						
Ja	1	29	47	17	6	151
Släkting som haft hjälp av äldreomsorgen						
Ja	1	30	42	22	5	150

A: Någon person, men färre än 1 procent.

Fet stil: Signifikant skillnad inom gruppen (med 95% sannolikhet).

Tabell 13: Vad tycker Du om följande i Din kommun?
- Tillgången på villor och radhus
Procent

	År 2009	År 2007	Jämförelse med kommuner i Götaland
Mycket bra	3	6	4
Ganska bra	49	36	49
Osäker	35	33	20
Ganska dåligt	12	20	23
Mycket dåligt	1	4	4
Antal svar	500	402	383

Grupptabell	Andel som svarar					Antal svar
	Mycket bra	Ganska bra	Osäker	Ganska dåligt	Mycket dåligt	
Kön						
Kvinna	3	44	39	13	1	262
Man	3	53	32	11	1	236
Ålder						
18 - 34 år	4	43	41	10	1	72
35 - 54 år	4	53	25	17	1	208
55 - 74 år	1	48	40	10	1	220
Bostadsort						
Inne i Vetlanda centralort	3	49	34	13	1	362
I annan del av kommunen	3	49	39	9	1	135
Bostad						
Villa, radhus	3	50	33	14	A	371
Bostadsrättslägenhet	4	44	40	8	5	26
Hyseslägenhet med hiss	17	36	47	0	0	10
Hyseslägenhet utan hiss	2	47	40	10	1	90
Civilstånd						
Gift	2	52	30	15	1	274
Samboende	4	54	31	9	1	100
Ensamstående	4	38	48	9	1	124
Barn i barnomsorgen						
Ja	4	47	28	21	0	80
Barn i grundskolan eller gymnasiet						
Ja	3	52	28	15	1	151
Släkting som haft hjälp av äldreomsorgen						
Ja	5	43	41	11	A	150

A: Någon person, men färre än 1 procent.

Fet stil: Signifikant skillnad inom gruppen (med 95% sannolikhet).

Tabell 14: Vad tycker Du om följande i Din kommun?
- Tomter för byggnation

	År 2009	År 2007
Mycket bra	13	10
Ganska bra	41	37
Osäker	40	42
Ganska dåligt	6	9
Mycket dåligt	1	2
Antal svar	491	401

Grupptabell	Andel som svarar					Antal svar
	Mycket bra	Ganska bra	Osäker	Ganska dåligt	Mycket dåligt	
Kön						
Kvinna	10	37	46	6	1	256
Man	16	46	33	5	1	233
Ålder						
18 - 34 år	13	35	46	5	1	68
35 - 54 år	16	48	31	5	1	205
55 - 74 år	10	40	43	7	0	218
Bostadsort						
Inne i Vetlanda centralort	12	44	37	6	1	354
I annan del av kommunen	14	35	46	4	0	135
Bostad						
Villa, radhus	15	44	35	6	A	366
Bostadsrättslägenhet	4	42	54	0	0	26
Hyseslägenhet med hiss	17	25	48	10	0	10
Hyseslägenhet utan hiss	6	36	50	6	1	86
Civilstånd						
Gift	16	46	33	6	0	273
Samboende	16	42	33	7	2	96
Ensamstående	5	31	58	5	1	120
Barn i barnomsorgen						
Ja	20	51	27	1	0	79
Barn i grundskolan eller gymnasiet						
Ja	18	49	30	3	0	147
Släkting som haft hjälp av äldreomsorgen						
Ja	13	46	35	5	1	149

A: Någon person, men färre än 1 procent.

Fet stil: Signifikant skillnad inom gruppen (med 95% sannolikhet).

Tabell 15: Vad tycker Du om följande i Din kommun?
- Kulturutbudet
Procent

	År 2009	År 2007
Mycket bra	3	4
Ganska bra	41	34
Osäker	19	27
Ganska dåligt	30	26
Mycket dåligt	8	9
Antal svar	502	402

Grupptabell	Andel som svarar					Antal svar
	Mycket bra	Ganska bra	Osäker	Ganska dåligt	Mycket dåligt	
Kön						
Kvinna	3	44	14	32	8	262
Man	2	38	24	28	8	238
Ålder						
18 - 34 år	1	31	26	34	8	72
35 - 54 år	3	34	17	33	13	209
55 - 74 år	3	50	17	26	4	221
Bostadsort						
Inne i Vetlanda centralort	2	40	16	33	9	362
I annan del av kommunen	4	44	26	22	5	137
Bostad						
Villa, radhus	2	39	19	30	9	372
Bostadsrättslägenhet	5	47	16	23	9	26
Hyseslägenhet med hiss	0	67	6	27	0	10
Hyseslägenhet utan hiss	3	41	20	32	5	91
Civilstånd						
Gift	3	41	17	30	9	276
Samboende	1	35	24	34	6	100
Ensamstående	2	45	19	27	7	124
Barn i barnomsorgen						
Ja	4	33	18	33	12	80
Barn i grundskolan eller gymnasiet						
Ja	3	39	19	24	14	152
Släkting som haft hjälp av äldreomsorgen						
Ja	2	35	22	33	8	151

Fet stil: Signifikant skillnad inom gruppen (med 95% sannolikhet).

Tabell 16: Vad tycker Du om följande i Din kommun?
- Bibliotek

	År 2009	År 2007	Jämförelse med kommuner i Götaland
Mycket bra	20	36	25
Ganska bra	66	53	63
Osäker	12	8	5
Ganska dåligt	1	2	6
Mycket dåligt	A	1	1
Antal svar	500	403	383

Grupptabell	Andel som svarar					Antal svar
	Mycket bra	Ganska bra	Osäker	Ganska dåligt	Mycket dåligt	
Kön						
Kvinna	22	68	8	1	0	261
Man	19	64	16	1	A	237
Ålder						
18 - 34 år	16	70	13	1	0	72
35 - 54 år	24	65	10	2	0	209
55 - 74 år	20	66	13	1	A	219
Bostadsort						
Inne i Vetlanda centralort	19	68	12	1	A	361
I annan del av kommunen	24	61	13	2	0	136
Bostad						
Villa, radhus	20	64	14	2	A	371
Bostadsrättslägenhet	22	67	11	0	0	26
Hyseslägenhet med hiss	6	87	6	0	0	10
Hyseslägenhet utan hiss	22	71	7	0	0	90
Civilstånd						
Gift	23	62	14	1	A	275
Samboende	18	72	9	1	0	100
Ensamstående	18	71	9	1	0	123
Barn i barnomsorgen						
Ja	24	67	9	0	0	80
Barn i grundskolan eller gymnasiet						
Ja	22	67	11	0	0	152
Släkting som haft hjälp av äldreomsorgen						
Ja	23	65	10	1	0	150

A: Någon person, men färre än 1 procent.

Fet stil: Signifikant skillnad inom gruppen (med 95% sannolikhet).

Tabell 17: Vad tycker Du om följande i Din kommun?
- Nöjen
Procent

	År 2009	År 2007	Jämförelse med kommuner i Götaland
Mycket bra	3	4	7
Ganska bra	27	25	48
Osäker	18	15	15
Ganska dåligt	39	41	24
Mycket dåligt	13	16	6
Antal svar	502	402	383

Grupptabell	Andel som svarar					Antal svar
	Mycket bra	Ganska bra	Osäker	Ganska dåligt	Mycket dåligt	
Kön						
Kvinna	3	26	18	39	14	262
Man	3	27	18	40	12	238
Ålder						
18 - 34 år	10	29	11	39	11	72
35 - 54 år	1	23	12	46	18	209
55 - 74 år	1	28	25	36	10	221
Bostadsort						
Inne i Vetlanda centralort	4	24	17	41	14	362
I annan del av kommunen	2	32	20	36	10	137
Bostad						
Villa, radhus	4	25	17	43	12	372
Bostadsrättslägenhet	4	24	19	33	20	26
Hyseslägenhet med hiss	0	57	16	6	21	10
Hyseslägenhet utan hiss	0	31	20	34	14	91
Civilstånd						
Gift	1	27	22	38	12	276
Samboende	1	25	9	46	18	100
Ensamstående	9	28	15	38	10	124
Barn i barnomsorgen						
Ja	3	28	14	43	12	80
Barn i grundskolan eller gymnasiet						
Ja	2	28	16	37	17	152
Släkting som haft hjälp av äldreomsorgen						
Ja	3	21	21	40	16	151

Fet stil: Signifikant skillnad inom gruppen (med 95% sannolikhet).

Tabell 18: Vad tycker Du om följande i Din kommun?
- Restauranger och pubar
Procent

	År 2009	År 2007	Jämförelse med kommuner i Götaland
Mycket bra	6	14	20
Ganska bra	42	45	54
Osäker	15	10	7
Ganska dåligt	30	23	16
Mycket dåligt	7	8	4
Antal svar	499	403	383

Grupptabell	Andel som svarar					Antal svar
	Mycket bra	Ganska bra	Osäker	Ganska dåligt	Mycket dåligt	
Kön						
Kvinna	6	41	15	31	7	262
Man	6	44	14	29	8	235
Ålder						
18 - 34 år	7	30	10	38	15	72
35 - 54 år	4	34	15	37	10	208
55 - 74 år	6	54	17	21	2	219
Bostadsort						
Inne i Vetlanda centralort	5	42	14	31	8	361
I annan del av kommunen	6	45	16	28	5	135
Bostad						
Villa, radhus	5	40	14	33	7	370
Bostadsrättslägenhet	3	49	18	20	10	26
Hyseslägenhet med hiss	27	34	19	10	11	10
Hyseslägenhet utan hiss	5	50	14	23	9	90
Civilstånd						
Gift	6	41	16	31	6	273
Samboende	2	32	14	37	15	100
Ensamstående	8	51	13	23	5	124
Barn i barnomsorgen						
Ja	6	36	9	37	12	80
Barn i grundskolan eller gymnasiet						
Ja	5	39	11	34	11	152
Släkting som haft hjälp av äldreomsorgen						
Ja	6	42	14	32	6	150

Fet stil: Signifikant skillnad inom gruppen (med 95% sannolikhet).

Tabell 19: Vad tycker Du om följande i Din kommun?
- Skolorna, dvs. grundskola, gymnasium, vuxenutbildning
Procent

	År 2009	År 2007	Jämförelse med kommuner i Götaland
Mycket bra	11	25	13
Ganska bra	65	57	64
Osäker	19	14	14
Ganska dåligt	4	2	8
Mycket dåligt	1	1	1
Antal svar	498	402	383

Grupptabell	Andel som svarar					Antal svar
	Mycket bra	Ganska bra	Osäker	Ganska dåligt	Mycket dåligt	
Kön						
Kvinna	11	62	21	4	1	259
Man	12	67	17	3	1	237
Ålder						
18 - 34 år	11	75	11	3	0	71
35 - 54 år	16	62	12	6	4	208
55 - 74 år	9	61	28	2	0	219
Bostadsort						
Inne i Vetlanda centralort	11	66	19	3	1	359
I annan del av kommunen	13	60	21	4	1	136
Bostad						
Villa, radhus	14	65	17	3	1	369
Bostadsrättslägenhet	7	50	36	2	5	26
Hyseslägenhet med hiss	0	63	26	11	0	10
Hyseslägenhet utan hiss	6	67	22	4	1	90
Civilstånd						
Gift	15	61	18	4	2	274
Samboende	8	74	14	4	0	98
Ensamstående	8	64	24	3	1	124
Barn i barnomsorgen						
Ja	21	63	13	2	2	80
Barn i grundskolan eller gymnasiet						
Ja	18	66	9	3	4	150
Släkting som haft hjälp av äldreomsorgen						
Ja	15	66	14	3	2	150

Fet stil: Signifikant skillnad inom gruppen (med 95% sannolikhet).

Tabell 20: Vad tycker Du om följande i Din kommun?
- Tillgången på arbete

	År 2009	År 2007	Jämförelse med kommuner i Götaland		
Mycket bra	3	28	6		
Ganska bra	26	48	40		
Osäker	24	14	21		
Ganska dåligt	39	9	29		
Mycket dåligt	8	1	4		
Antal svar	496	402	383		

Grupptabell	Andel som svarar					Antal svar
	Mycket bra	Ganska bra	Osäker	Ganska dåligt	Mycket dåligt	
Kön						
Kvinna	1	17	27	44	10	258
Man	4	34	22	33	6	236
Ålder						
18 - 34 år	4	29	22	38	7	69
35 - 54 år	3	27	19	43	8	208
55 - 74 år	2	23	29	36	10	219
Bostadsort						
Inne i Vetlanda centralort	3	24	23	41	9	358
I annan del av kommunen	3	29	28	32	7	135
Bostad						
Villa, radhus	3	26	23	40	8	369
Bostadsrättslägenhet	4	7	40	42	7	26
Hyseslägenhet med hiss	0	55	27	6	11	10
Hyseslägenhet utan hiss	0	26	23	40	10	88
Civilstånd						
Gift	3	27	25	39	6	273
Samboende	2	29	16	39	13	100
Ensamstående	2	21	28	39	10	121
Barn i barnomsorgen						
Ja	6	26	21	35	11	79
Barn i grundskolan eller gymnasiet						
Ja	1	30	19	41	9	150
Släkting som haft hjälp av äldreomsorgen						
Ja	3	28	23	37	10	149

Fet stil: Signifikant skillnad inom gruppen (med 95% sannolikhet).

Tabell 21: Vad tycker Du om följande i Din kommun?
- Barns fritidsaktiviteter

	År 2009	År 2007	Jämförelse med kommuner i Götaland
Mycket bra	9	15	7
Ganska bra	42	35	42
Osäker	35	31	29
Ganska dåligt	11	16	20
Mycket dåligt	3	2	2
Antal svar	501	402	383

Grupptabell	Andel som svarar					Antal svar
	Mycket bra	Ganska bra	Osäker	Ganska dåligt	Mycket dåligt	
Kön						
Kvinna	9	41	35	12	3	262
Man	9	43	35	10	3	237
Ålder						
18 - 34 år	17	48	24	7	4	72
35 - 54 år	9	49	26	13	4	209
55 - 74 år	5	34	47	12	2	220
Bostadsort						
Inne i Vetlanda centralort	9	44	32	13	3	362
I annan del av kommunen	9	38	42	7	4	136
Bostad						
Villa, radhus	10	46	31	10	3	371
Bostadsrättslägenhet	4	27	51	16	2	26
Hyseslägenhet med hiss	17	17	55	11	0	10
Hyseslägenhet utan hiss	6	34	42	15	4	91
Civilstånd						
Gift	9	46	32	9	4	275
Samboende	8	43	37	10	2	100
Ensamstående	10	34	38	16	2	124
Barn i barnomsorgen						
Ja	13	62	14	8	4	80
Barn i grundskolan eller gymnasiet						
Ja	11	57	14	13	5	152
Släkting som haft hjälp av äldreomsorgen						
Ja	11	41	33	9	6	151

Fet stil: Signifikant skillnad inom gruppen (med 95% sannolikhet).

Tabell 22: Vad tycker Du om följande i Din kommun?
- Tonåringars fritidsaktiviteter

	År 2009	År 2007	Jämförelse med kommuner i Götaland		
Mycket bra	3	6	2		
Ganska bra	22	22	29		
Osäker	40	30	32		
Ganska dåligt	28	32	29		
Mycket dåligt	7	10	8		
Antal svar	500	402	383		

Grupptabell	Andel som svarar					Antal svar
	Mycket bra	Ganska bra	Osäker	Ganska dåligt	Mycket dåligt	
Kön						
Kvinna	2	19	43	28	8	262
Man	4	24	38	29	5	236
Ålder						
18 - 34 år	10	24	33	27	5	72
35 - 54 år	2	26	32	30	10	209
55 - 74 år	0	17	50	28	5	219
Bostadsort						
Inne i Vetlanda centralort	3	20	39	30	7	361
I annan del av kommunen	2	26	43	25	5	136
Bostad						
Villa, radhus	3	24	38	30	5	370
Bostadsrättslägenhet	4	12	44	24	16	26
Hyseslägenhet med hiss	17	24	48	11	0	10
Hyseslägenhet utan hiss	1	15	48	25	11	91
Civilstånd						
Gift	1	23	40	29	7	274
Samboende	2	23	40	30	5	100
Ensamstående	8	18	40	27	7	124
Barn i barnomsorgen						
Ja	0	25	42	27	6	80
Barn i grundskolan eller gymnasiet						
Ja	3	28	26	33	10	151
Släkting som haft hjälp av äldreomsorgen						
Ja	3	22	32	34	9	151

Fet stil: Signifikant skillnad inom gruppen (med 95% sannolikhet).

Tabell 23: Vad tycker Du om följande i Din kommun?
- Affärer

	År 2009	År 2007	Jämförelse med kommuner i Götaland
Mycket bra	43	48	22
Ganska bra	51	43	60
Osäker	2	3	4
Ganska dåligt	3	4	12
Mycket dåligt	A	1	3
Antal svar	493	398	383

Grupptabell	Andel som svarar					Antal svar
	Mycket bra	Ganska bra	Osäker	Ganska dåligt	Mycket dåligt	
Kön						
Kvinna	43	52	2	3	A	260
Man	44	51	2	3	0	231
Ålder						
18 - 34 år	29	62	3	6	0	70
35 - 54 år	43	52	2	2	0	207
55 - 74 år	51	45	2	2	A	216
Bostadsort						
Inne i Vetlanda centralort	44	52	2	3	0	357
I annan del av kommunen	41	51	4	3	1	133
Bostad						
Villa, radhus	44	50	3	3	A	364
Bostadsrättslägenhet	39	61	0	0	0	26
Hyseslägenhet med hiss	30	61	10	0	0	10
Hyseslägenhet utan hiss	46	51	1	3	0	90
Civilstånd						
Gift	50	47	1	1	A	270
Samboende	45	53	1	1	0	98
Ensamstående	31	58	4	7	0	123
Barn i barnomsorgen						
Ja	49	47	1	3	0	79
Barn i grundskolan eller gymnasiet						
Ja	46	53	1	A	0	150
Släkting som haft hjälp av äldreomsorgen						
Ja	45	50	1	3	1	149

A: Någon person, men färre än 1 procent.

Fet stil: Signifikant skillnad inom gruppen (med 95% sannolikhet).

Tabell 24: Vad tycker Du om följande i Din kommun?
- Idrottsanläggningar

	År 2009	År 2007	Jämförelse med kommuner i Götaland
Mycket bra	12	21	14
Ganska bra	45	49	66
Osäker	21	14	14
Ganska dåligt	18	15	5
Mycket dåligt	4	2	1
Antal svar	500	403	383

Grupptabell	Andel som svarar					Antal svar
	Mycket bra	Ganska bra	Osäker	Ganska dåligt	Mycket dåligt	
Kön						
Kvinna	12	39	26	22	1	262
Man	12	51	16	14	7	236
Ålder						
18 - 34 år	13	50	24	9	4	72
35 - 54 år	11	39	18	25	7	209
55 - 74 år	13	47	22	17	1	219
Bostadsort						
Inne i Vetlanda centralort	12	43	20	21	4	361
I annan del av kommunen	13	50	23	10	4	136
Bostad						
Villa, radhus	13	45	19	19	4	370
Bostadsrättslägenhet	15	41	20	24	0	26
Hyseslägenhet med hiss	23	32	28	16	0	10
Hyseslägenhet utan hiss	8	46	28	12	5	91
Civilstånd						
Gift	13	44	20	19	5	274
Samboende	12	42	26	16	4	100
Ensamstående	11	50	20	17	2	124
Barn i barnomsorgen						
Ja	11	42	23	20	3	80
Barn i grundskolan eller gymnasiet						
Ja	10	38	18	26	8	152
Släkting som haft hjälp av äldreomsorgen						
Ja	12	47	16	18	6	151

Fet stil: Signifikant skillnad inom gruppen (med 95% sannolikhet).

Tabell 25: Vad tycker Du om följande i Din kommun?
- Bekämpning av brott och nedbusning

	År 2009	År 2007	Jämförelse med kommuner i Götaland
Mycket bra	2	2	4
Ganska bra	28	25	32
Osäker	38	31	27
Ganska dåligt	25	34	27
Mycket dåligt	8	9	10
Antal svar	501	403	383

Grupptabell	Andel som svarar					Antal svar
	Mycket bra	Ganska bra	Osäker	Ganska dåligt	Mycket dåligt	
Kön						
Kvinna	1	26	39	28	6	262
Man	2	30	36	22	10	237
Ålder						
18 - 34 år	1	31	51	15	2	72
35 - 54 år	3	25	40	25	8	209
55 - 74 år	1	29	29	31	10	220
Bostadsort						
Inne i Vetlanda centralort	1	26	37	27	9	362
I annan del av kommunen	3	33	39	21	4	136
Bostad						
Villa, radhus	2	27	39	25	7	371
Bostadsrättslägenhet	8	26	27	24	14	26
Hyseslägenhet med hiss	0	54	36	0	10	10
Hyseslägenhet utan hiss	0	26	37	27	11	91
Civilstånd						
Gift	2	30	34	27	7	275
Samboende	1	31	39	22	8	100
Ensamstående	1	22	44	24	9	124
Barn i barnomsorgen						
Ja	2	25	47	18	9	80
Barn i grundskolan eller gymnasiet						
Ja	2	30	39	21	9	152
Släkting som haft hjälp av äldreomsorgen						
Ja	4	28	29	29	9	151

Fet stil: Signifikant skillnad inom gruppen (med 95% sannolikhet).

Tabell 26: Vetlanda kommun informerar kommuninvånarna på flera olika sätt.
Procent

Tycker Du att Vetlanda kommun är bra eller dålig på att informera dem som bor i kommunen?

	År 2009	År 2007				
Mycket bra	5	6				
Ganska bra	44	33				
Varken bra eller dålig	30	35				
Ganska dålig	17	21				
Mycket dålig	4	6				
Antal svar	499	401				
Grupptabell	Andel som svarar					Antal svar
	Mycket bra	Ganska bra	Varken bra eller dålig	Ganska dålig	Mycket dålig	
Kön						
Kvinna	5	45	28	19	3	260
Man	6	43	32	14	5	238
Ålder						
18 - 34 år	7	39	36	13	6	70
35 - 54 år	5	38	32	19	5	210
55 - 74 år	4	51	26	16	3	219
Bostadsort						
Inne i Vetlanda centralort	6	42	29	17	5	360
I annan del av kommunen	3	49	33	14	1	137
Bostad						
Villa, radhus	6	45	30	16	3	371
Bostadsrättslägenhet	4	51	29	17	0	25
Hyseslägenhet med hiss	0	79	11	10	0	10
Hyseslägenhet utan hiss	4	35	31	21	8	91
Civilstånd						
Gift	3	46	30	16	4	275
Samboende	5	42	27	21	5	100
Ensamstående	9	40	32	15	4	123
Barn i barnomsorgen						
Ja	4	42	30	22	2	80
Barn i grundskolan eller gymnasiet						
Ja	6	40	30	20	4	153
Släkting som haft hjälp av äldreomsorgen						
Ja	7	38	33	18	3	148

Fet stil: Signifikant skillnad inom gruppen (med 95% sannolikhet).

Tabell 27: På vilket av följande sätt vill Du i första hand få information från Vetlanda kommun?
Procent

	År 2009	År 2007
Internet	15	8
Dagstidningar	36	41
Lokalradio	3	4
Broschyrer hemskickade i brevlådan	26	23
Kommuntidning	20	23
Annat	A	0
Antal svar	498	399

Grupptabell	Andel som svarar						Antal svar
	Inter- net	Dags- tidningar	Lokal- radio	Broschyrer hemskickade i brevlådan	Kommun- tidning	Annat	
Kön							
Kvinna	14	41	3	25	16	A	262
Man	16	31	3	26	23	0	235
Ålder							
18 - 34 år	25	22	0	35	18	0	71
35 - 54 år	20	34	1	26	19	0	208
55 - 74 år	7	45	6	20	21	A	219
Bostadsort							
Inne i Vetlanda centralort	16	36	3	27	18	A	361
I annan del av kommunen	13	36	3	23	25	0	135
Bostad							
Villa, radhus	16	37	2	24	20	A	371
Bostadsrättslägenhet	9	35	3	22	31	0	26
Hyseslägenhet med hiss	18	29	0	42	10	0	9
Hyseslägenhet utan hiss	17	34	5	29	16	0	90
Civilstånd							
Gift	14	40	3	24	19	A	274
Samboende	17	35	1	33	15	0	99
Ensamstående	17	31	4	24	25	0	124
Barn i barnomsorgen							
Ja	20	32	0	31	17	0	79
Barn i grundskolan eller gymnasiet							
Ja	22	29	A	26	22	0	152
Släkting som haft hjälp av äldreomsorgen							
Ja	13	36	3	27	21	1	151

A: Någon person, men färre än 1 procent.

Fet stil: Signifikant skillnad inom gruppen (med 95% sannolikhet).

Specificering av annat.

Blandat

Tabell 28: Har Du någon gång de senaste tolv månaderna besökt Vetlanda kommuns hemsida på Internet, www.vetlanda.se?
Procent

	År 2009	År 2007
Nej	47	51
Ja	53	49
Antal svar	502	402

Grupptabell	Andel som svarar		Antal svar
	Nej	Ja	
Kön			
Kvinna	45	55	263
Man	50	50	238
Ålder			
18 - 34 år	37	63	72
35 - 54 år	30	70	210
55 - 74 år	66	34	220
Bostadsort			
Inne i Vetlanda centralort	44	56	363
I annan del av kommunen	56	44	137
Bostad			
Villa, radhus	45	55	372
Bostadsrättslägenhet	61	39	26
Hyseslägenhet med hiss	42	58	10
Hyseslägenhet utan hiss	53	47	92
Civilstånd			
Gift	44	56	276
Samboende	39	61	100
Ensamstående	58	42	125
Barn i barnomsorgen			
Ja	30	70	80
Barn i grundskolan eller gymnasiet			
Ja	31	69	153
Släkting som haft hjälp av äldreomsorgen			
Ja	43	57	151

Fet stil: Signifikant skillnad inom gruppen (med 95% sannolikhet).

Tabell 29: Om besökt hemsidan de senaste tolv månaderna,
Procent **Vad anser Du om informationen på kommunens hemsida?**

	År 2009	År 2007
Mycket bra	7	12
Ganska bra	48	48
Varken bra eller dålig	28	21
Ganska dålig	15	13
Mycket dålig	2	6
Antal svar	273	199

Grupptabell	Andel som svarar					Antal svar
	Mycket bra	Ganska bra	Varken bra eller dålig	Ganska dålig	Mycket dålig	
Kön						
Kvinna	7	56	26	11	1	150
Man	7	39	30	19	4	122
Ålder						
18 - 34 år	4	56	17	23	0	44
35 - 54 år	9	47	27	14	3	149
55 - 74 år	6	42	41	9	2	80
Bostadsort						
Inne i Vetlanda centralort	8	52	24	14	2	210
I annan del av kommunen	3	36	42	18	2	62
Bostad						
Villa, radhus	7	48	29	13	3	211
Bostadsrättslägenhet	9	35	38	18	0	11
Hyseslägenhet med hiss	11	51	0	38	0	5
Hyseslägenhet utan hiss	4	50	28	18	0	45
Civilstånd						
Gift	8	49	31	10	2	161
Samboende	6	41	25	23	5	61
Ensamstående	3	51	26	20	0	51
Barn i barnomsorgen						
Ja	8	47	16	23	5	57
Barn i grundskolan eller gymnasiet						
Ja	12	43	23	19	3	107
Släkting som haft hjälp av äldreomsorgen						
Ja	8	47	24	18	2	88

Fet stil: Signifikant skillnad inom gruppen (med 95% sannolikhet).

Tabell 30: Om besökt hemsidan de senaste tolv månaderna,
Procent **Brukar Du hitta den information Du söker på kommunens hemsida?**

År 2009						
Alltid	11					
Oftast	46					
Ibland	30					
Sällan	12					
Aldrig	2					
Antal svar	268					
Grupptabell	Andel som svarar					Antal svar
	Alltid	Oftast	Ibland	Sällan	Aldrig	
Kön						
Kvinna	11	46	32	11	0	146
Man	10	47	27	12	3	121
Ålder						
18 - 34 år	9	52	29	8	2	44
35 - 54 år	14	49	25	11	2	145
55 - 74 år	7	36	39	17	1	79
Bostadsort						
Inne i Vetlanda centralort	10	47	30	11	2	207
I annan del av kommunen	12	44	26	16	1	60
Bostad						
Villa, radhus	11	47	29	12	1	209
Bostadsrättslägenhet	19	31	24	26	0	11
Hyseslägenhet med hiss	11	70	19	0	0	5
Hyseslägenhet utan hiss	8	43	36	10	3	43
Civilstånd						
Gift	11	48	26	14	1	160
Samboende	14	32	35	13	6	60
Ensamstående	6	57	33	4	0	48
Barn i barnomsorgen						
Ja	16	45	21	14	4	56
Barn i grundskolan eller gymnasiet						
Ja	14	47	25	13	1	106
Släkting som haft hjälp av äldreomsorgen						
Ja	12	46	26	14	2	84

Fet stil: Signifikant skillnad inom gruppen (med 95% sannolikhet).

Tabell 31: Vetlanda kommun vill informera invånarna om hur det går med kommunens ekonomi.
Procent**Har Du fått någon information under de senaste tolv månaderna om kommunen hade överskott eller om det fattades pengar?**

	År 2009	År 2007	
Nej	43	58	
Ja	57	42	
Antal svar	494	402	
Grupptabell	Andel som svarar		Antal svar
	Nej	Ja	
Kön			
Kvinna	41	59	259
Man	45	55	234
Ålder			
18 - 34 år	59	41	71
35 - 54 år	36	64	207
55 - 74 år	40	60	216
Bostadsort			
Inne i Vetlanda centralort	42	58	358
I annan del av kommunen	47	53	134
Bostad			
Villa, radhus	42	58	367
Bostadsrättslägenhet	26	74	26
Hyseslägenhet med hiss	48	52	10
Hyseslägenhet utan hiss	49	51	89
Civilstånd			
Gift	36	64	272
Samboende	42	58	99
Ensamstående	58	42	122
Barn i barnomsorgen			
Ja	40	60	78
Barn i grundskolan eller gymnasiet			
Ja	35	65	152
Släkting som haft hjälp av äldreomsorgen			
Ja	45	55	147

Fet stil: Signifikant skillnad inom gruppen (med 95% sannolikhet).

Tabell 32: Känner Du till att kommunen har en ny service för synpunkter som heter ”Synpunkt Vetlanda” dit du kan vända sig om Du har synpunkter och klagomål på kommunens service?
Procent

År 2009			
Nej	46		
Ja	54		
Antal svar	501		
Grupptabell	Andel som svarar		Antal svar
	Nej	Ja	
Kön			
Kvinna	40	60	262
Man	52	48	238
Ålder			
18 - 34 år	67	33	72
35 - 54 år	40	60	209
55 - 74 år	39	61	220
Bostadsort			
Inne i Vetlanda centralort	44	56	362
I annan del av kommunen	49	51	137
Bostad			
Villa, radhus	44	56	371
Bostadsrättslägenhet	36	64	26
Hyseslägenhet med hiss	40	60	10
Hyseslägenhet utan hiss	53	47	92
Civilstånd			
Gift	40	60	276
Samboende	46	54	99
Ensamstående	55	45	125
Barn i barnomsorgen			
Ja	41	59	80
Barn i grundskolan eller gymnasiet			
Ja	38	62	153
Släkting som haft hjälp av äldreomsorgen			
Ja	47	53	151

Fet stil: Signifikant skillnad inom gruppen (med 95% sannolikhet).

Tabell 33:

Procent

Det finns många olika personalgrupper som har ansvaret för den kommunala verksamheten i Vetlanda. Det är förskollärare och barnskötare inom barnomsorgen, lärare inom skolan, hemtjänst- och vårdpersonal inom äldre- och handikappomsorgen, tjänstemän på byggnadskontor och tekniska kontoret med mera.

Känner Du att de som arbetar inom kommunen bryr sig om vad Du och andra Vetlandabor tycker?

År 2009					
Ja, absolut	14				
Ja, kanske	47				
Nej, troligen inte	29				
Nej, absolut inte	10				
Antal svar	483				
Grupptabell	Andel som svarar				Antal svar
	Ja, absolut	Ja, kanske	Nej, troligen inte	Nej, absolut inte	
Kön					
Kvinna	12	47	30	10	250
Man	16	47	27	10	232
Ålder					
18 - 34 år	19	49	23	9	70
35 - 54 år	16	42	31	11	206
55 - 74 år	11	50	30	9	207
Bostadsort					
Inne i Vetlanda centralort	14	45	29	11	352
I annan del av kommunen	16	52	26	6	129
Bostad					
Villa, radhus	15	44	31	10	359
Bostadsrättslägenhet	6	51	35	7	25
Hyseslägenhet med hiss	12	77	0	11	10
Hyseslägenhet utan hiss	13	51	24	11	87
Civilstånd					
Gift	13	48	30	9	267
Samboende	18	37	33	13	95
Ensamstående	15	51	24	9	120
Barn i barnomsorgen					
Ja	16	44	27	13	78
Barn i grundskolan eller gymnasiet					
Ja	16	41	31	12	149
Släkting som haft hjälp av äldreomsorgen					
Ja	17	44	29	10	147

Fet stil: Signifikant skillnad inom gruppen (med 95% sannolikhet).

Tabell 34: Om Du tänker på den service som Vetlanda kommun erbjuder inom exempelvis skola, barnomsorg och äldreomsorg.
Procent

Tycker Du då att Vetlanda kommun lever upp till de krav och önskemål som Du har?

	År 2009	År 2007	
Nej	44	37	
Ja	56	63	
Antal svar	476	398	

Grupptabell	Andel som svarar		Antal svar
	Nej	Ja	
Kön			
Kvinna	50	50	251
Man	38	62	224
Ålder			
18 - 34 år	32	68	70
35 - 54 år	42	58	203
55 - 74 år	51	49	203
Bostadsort			
Inne i Vetlanda centralort	43	57	344
I annan del av kommunen	46	54	130
Bostad			
Villa, radhus	43	57	354
Bostadsrättslägenhet	65	35	23
Hyseslägenhet med hiss	32	68	10
Hyseslägenhet utan hiss	46	54	87
Civilstånd			
Gift	47	53	263
Samboende	41	59	93
Ensamstående	39	61	119
Barn i barnomsorgen			
Ja	42	58	79
Barn i grundskolan eller gymnasiet			
Ja	40	60	150
Släkting som haft hjälp av äldreomsorgen			
Ja	47	53	144

Fet stil: Signifikant skillnad inom gruppen (med 95% sannolikhet).

Tabell 35: Anser Du det viktigt att tydligheten med att beskriva vad service och tjänster innehåller för Dig som brukare inom t ex skola och äldreomsorg förbättras?
Procent

År 2009	
Nej	12
Ja	88
Antal svar	477

Grupptabell	Andel som svarar		Antal svar
	Nej	Ja	
Kön			
Kvinna	13	87	254
Man	12	88	222
Ålder			
18 - 34 år	19	81	65
35 - 54 år	12	88	206
55 - 74 år	10	90	206
Bostadsort			
Inne i Vetlanda centralort	13	87	348
I annan del av kommunen	9	91	127
Bostad			
Villa, radhus	13	87	356
Bostadsrättslägenhet	6	94	23
Hyseslägenhet med hiss	17	83	9
Hyseslägenhet utan hiss	11	89	87
Civilstånd			
Gift	13	87	267
Samboende	13	87	97
Ensamstående	11	89	113
Barn i barnomsorgen			
Ja	19	81	79
Barn i grundskolan eller gymnasiet			
Ja	14	86	152
Släkting som haft hjälp av äldreomsorgen			
Ja	10	90	142

Fet stil: Signifikant skillnad inom gruppen (med 95% sannolikhet).

Tabell 36: Vad tycker Du? Utvecklas Vetlanda på det sätt som Du önskar?
Procent

	År 2009	År 2007				
Ja, absolut	15	26				
Ja, kanske	40	41				
Osäker	26	21				
Nej, troligen inte	15	10				
Nej, absolut inte	5	2				
Antal svar	501	402				
Grupptabell	Andel som svarar					Antal svar
	Ja, absolut	Ja, kanske	Osäker	Nej, troligen inte	Nej, absolut inte	
Kön						
Kvinna	14	37	30	16	4	263
Man	16	43	22	14	6	237
Ålder						
18 - 34 år	15	46	26	11	1	72
35 - 54 år	15	37	23	17	8	210
55 - 74 år	14	39	27	15	4	219
Bostadsort						
Inne i Vetlanda centralort	16	38	25	15	6	362
I annan del av kommunen	11	46	27	13	2	137
Bostad						
Villa, radhus	14	41	24	16	5	371
Bostadsrättslägenhet	16	32	32	9	12	26
Hyseslägenhet med hiss	16	32	52	0	0	10
Hyseslägenhet utan hiss	17	39	24	17	3	92
Civilstånd						
Gift	14	37	26	17	6	275
Samboende	15	45	21	15	4	100
Ensamstående	16	41	29	12	3	125
Barn i barnomsorgen						
Ja	14	42	22	15	7	80
Barn i grundskolan eller gymnasiet						
Ja	13	43	21	16	7	153
Släkting som haft hjälp av äldreomsorgen						
Ja	19	37	27	12	5	151

Fet stil: Signifikant skillnad inom gruppen (med 95% sannolikhet).

Tabell 37: Om Vetlanda kommun måste välja.
Procent

Vilket av följande är viktigast för en positiv utveckling av Vetlanda kommun?

	År 2009	År 2007
Ökad turism	3	5
Förbättrade kommunikationer	6	12
Att locka nya företag till kommunen	44	33
Att locka fler människor att flytta till kommunen	16	14
Ökat utbud av kultur- och fritidsaktiviteter	19	20
Högskoleutbildning i kommunen	8	12
Annat	4	4
Antal svar	485	395

Grupptabell	Andel som svarar							Antal svar
	Ökad turism	Förbättrade kommunikationer	Att locka nya företag till kommunen	Att locka fler människor till kommunen	Ökat utbud av kultur- & fritidsaktiviteter	Högskoleutbildning i kommunen	Annan	
Kön								
Kvinna	3	7	43	17	20	7	4	254
Man	3	6	45	15	17	9	5	230
Ålder								
18 - 34 år	5	6	26	23	25	13	1	69
35 - 54 år	3	5	44	13	21	9	5	203
55 - 74 år	2	8	53	14	13	5	5	213
Bostadsort								
Inne i Vetlanda centralort	3	6	44	16	20	7	4	348
I annan del av kommunen	2	8	43	15	15	12	4	135
Bostad								
Villa, radhus	4	5	43	14	19	10	5	362
Bostadsrättslägenhet	0	25	38	17	5	11	5	25
Hyseslägenhet med hiss	0	0	56	34	0	10	0	10
Hyseslägenhet utan hiss	1	8	46	20	24	1	0	86
Civilstånd								
Gift	3	4	47	14	18	9	5	269
Samboende	1	10	42	15	23	5	4	97
Ensamstående	5	8	39	19	17	9	3	119
Barn i barnomsorgen								
Ja	0	7	40	13	22	11	7	77
Barn i grundskolan eller gymnasiet								
Ja	0	5	44	12	20	14	4	148
Släkting som haft hjälp av äldreomsorgen								
Ja	1	7	46	16	18	11	2	150

Fet stil: Signifikant skillnad inom gruppen (med 95% sannolikhet).

Tabell 37: Om Vetlanda kommun måste välja.**Vilket av följande är viktigast för en positiv utveckling av Vetlanda kommun?****Specificering av annat.**

År 2007

Nytänk	Fler jobb
Arbeten	Äldreomsorgen
Bättre tjänster för äldre och unga	Blandat
Höja skatten	Byt ut kommunhuset
Personalchefservice	Kommunal service
Arbetsstillfällen	Byt ut ledningen
Vård, skola och äldreomsorg	Ändra kommunstyrelsen
Skolan	Fler jobb
Äldreomsorgen	Affärer på landsbygden
Arbeten	Mer för ungdomar
Bättre äldreomsorg	Service

Tabell 38: Vad av följande saknar Du mest i dagens kulturutbud i Vetlanda kommun?
Procent

År 2009									
Musik	22								
Teater	19								
Film	7								
Dans	9								
Konst	4								
Annat	5								
Saknar inget	34								
Antal svar	492								
Grupptabell	Andel som svarar							Antal svar	
	Musik	Teater	Film	Dans	Konst	Annat	Saknar inget		
Kön									
Kvinna	20	24	7	11	4	5	28	261	
Man	24	14	7	6	3	5	40	230	
Ålder									
18 - 34 år	20	6	15	10	7	5	36	70	
35 - 54 år	33	15	7	9	3	6	27	207	
55 - 74 år	15	28	3	8	3	4	38	215	
Bostadsort									
Inne i Vetlanda centralort	24	20	7	9	4	5	32	357	
I annan del av kommunen	19	16	7	10	3	5	40	133	
Bostad									
Villa, radhus	24	19	7	8	4	5	32	364	
Bostadsrättslägenhet	35	16	0	13	0	5	31	25	
Hyseslägenhet med hiss	30	27	0	6	0	0	37	10	
Hyseslägenhet utan hiss	12	19	8	10	4	7	40	91	
Civilstånd									
Gift	22	22	5	8	4	5	34	271	
Samboende	26	13	7	13	4	5	32	96	
Ensamstående	21	18	10	8	3	5	35	124	
Barn i barnomsorgen									
Ja	28	10	7	6	8	7	34	78	
Barn i grundskolan eller gymnasiet									
Ja	30	16	6	9	6	6	29	152	
Släkting som haft hjälp av äldreomsorgen									
Ja	27	18	3	11	4	4	33	147	

Fet stil: Signifikant skillnad inom gruppen (med 95% sannolikhet).

Tabell 38: Vad av följande saknar Du mest i dagens kulturutbud i Vetlanda kommun?**Specifisering av annat.**

År 2009

Aktiviteter för äldre	Natt- och kvällsöppna caféer
Träffpunkter, restauranger	Pubar och restauranger
Bandyhall	Allt
Kulturhus	Lite av varje
Idrottsföreningar	Idrott
Restauranger och dans	Arrangemang
Idrottsanläggningar	Idrott
Konserthus	Mer kultur
Lokaler för nöje	Anläggningar för ungdomar
Lokaler för kultur	Underhållning för ungdomar
Fler lokaler	Motorcrossaktiviteter
Allt	Allt
Kulturhus	Kulturhus

Tabell 39: Det talas om en levande landsbygd.
Procent

Tycker Du att Vetlanda kommun skall erbjuda exakt lika hög service i glesbygd utanför centralorten även om det innebär högre skatt till exempel på grund av småskaliga skolenheter och äldreboenden?

	År 2009	År 2007			
Ja, absolut	49	54			
Ja, kanske	39	35			
Nej, troligen inte	12	11			
Nej, absolut inte	0	0			
Antal svar	396	329			
Grupptabell	Andel som svarar				Antal svar
	Ja, absolut	Ja, kanske	Nej, troligen inte	Nej, absolut inte	
Kön					
Kvinna	46	43	10	0	209
Man	52	35	13	0	187
Ålder					
18 - 34 år	42	49	9	0	52
35 - 54 år	42	40	18	0	160
55 - 74 år	57	34	8	0	184
Bostadsort					
Inne i Vetlanda centralort	45	40	15	0	279
I annan del av kommunen	59	38	3	0	115
Bostad					
Villa, radhus	48	39	13	0	293
Bostadsrättslägenhet	48	41	11	0	22
Hyseslägenhet med hiss	51	49	0	0	8
Hyseslägenhet utan hiss	52	40	8	0	71
Civilstånd					
Gift	48	37	15	0	222
Samboende	52	37	11	0	75
Ensamstående	51	43	6	0	98
Barn i barnomsorgen					
Ja	51	32	17	0	63
Barn i grundskolan eller gymnasiet					
Ja	41	40	19	0	124
Släkting som haft hjälp av äldreomsorgen					
Ja	56	34	10	0	122

Fet stil: Signifikant skillnad inom gruppen (med 95% sannolikhet).

Tabell 40: Upplever Du att Vetlanda är en trygg eller otrygg kommun att bo och leva i?
Procent

	År 2009	År 2007	Jämförelse med kommuner i Götaland	
Mycket trygg	26	34	21	
Ganska trygg	67	59	72	
Ganska otrygg	6	6	4	
Mycket otrygg	1	1	3	
Antal svar	499	402	383	

Grupptabell	Andel som svarar				Antal svar
	Mycket trygg	Ganska trygg	Ganska otrygg	Mycket otrygg	
Kön					
Kvinna	20	70	9	1	262
Man	33	63	3	1	236
Ålder					
18 - 34 år	21	70	8	1	72
35 - 54 år	33	61	6	1	207
55 - 74 år	25	69	5	1	220
Bostadsort					
Inne i Vetlanda centralort	28	65	6	1	360
I annan del av kommunen	23	69	7	1	137
Bostad					
Villa, radhus	28	65	6	1	370
Bostadsrättslägenhet	19	75	6	0	26
Hyreslägenhet med hiss	6	81	12	0	10
Hyreslägenhet utan hiss	25	66	8	1	91
Civilstånd					
Gift	30	64	5	1	275
Samboende	19	71	8	1	99
Ensamstående	25	67	7	1	124
Barn i barnomsorgen					
Ja	33	61	4	2	79
Barn i grundskolan eller gymnasiet					
Ja	35	59	6	1	152
Släkting som haft hjälp av äldreomsorgen					
Ja	25	69	5	1	151

Fet stil: Signifikant skillnad inom gruppen (med 95% sannolikhet).

Tabell 41: Det pågår nu en diskussion om hur man kan förbättra centrummiljön i Vetlanda centralort. Vad av följande tycker Du är viktigast att förändra/förbättra? Är det ...
Procent

	År 2009	År 2007
Torget utformning	12	16
Fler gågator	15	21
Storgatans hela sträckning och kontakten mellan handelsområdena utanför centrum görs mer tillgänglig genom en bussringlinje	22	---
Miljön runt stadshuset	6	8
Stationsområdets utformning	20	31
Bättre gatubelysning	14	15
Annat	10	8
Antal svar	439	376

Grupptabell	Andel som svarar							Antal svar
	Torget utformning	Fler gågator	Storgatans hela sträckning och en bussringlinje	Miljön runt stadshuset	Stationsområdets utformning	Bättre gatubelysning	Annat	
Kön								
Kvinna	11	16	22	5	21	16	10	233
Man	14	14	21	8	19	12	11	206
Ålder								
18 - 34 år	12	14	21	6	23	16	7	61
35 - 54 år	12	14	20	8	22	14	10	186
55 - 74 år	12	17	23	6	16	14	12	192
Bostadsort								
Inne i Vetlanda centralort	10	18	23	6	19	14	11	320
I annan del av kommunen	19	7	19	8	22	15	10	117
Bostad								
Villa, radhus	14	16	21	7	19	14	10	331
Bostadsrättslägenhet	8	9	27	10	21	22	4	22
Hyseslägenhet med hiss	12	21	27	0	21	8	12	8
Hyseslägenhet utan hiss	8	16	21	4	24	11	15	76
Civilstånd								
Gift	13	17	20	5	17	15	12	240
Samboende	12	11	25	6	21	13	11	91
Ensamstående	10	15	23	8	24	13	7	108
Barn i barnomsorgen								
Ja	15	14	24	6	20	12	8	67
Barn i grundskolan eller gymnasiet								
Ja	14	11	23	8	24	14	6	138
Släkting som haft hjälp av äldreomsorgen								
Ja	12	16	21	6	23	11	10	132

Fet stil: Signifikant skillnad inom gruppen (med 95% sannolikhet).

Tabell 41: Det pågår nu en diskussion om hur man kan förbättra centrummiljön i Vetlanda centralort. Vad av följande tycker Du är viktigast att förändra/förbättra? Är det ...

Specificering av annat.

År 2007

Flytta systembolaget	Tillgänglighet för handikappade
Kulturhus	Kulturlokaler
Rondeller	Bygga nya hus
Fler poliser	Bygg om allt
Vägarna	Bättre ordning sent på kvällen
En sjö	Långsammare tempo i centrum
Mer inomhusmiljö	Öka tryggheten
Ungdomsfylleri	Erbjud gratisparkering till resande
Förbättra stadsplaneringen	Ett mer levande centrum
Förbättra polisen	Åtgärda nedskräpning, fler papperskorgar
Bra som det är	Blommor saknas, mer grönt
Bättre park	Fler återvinningsstationer
Städa järnvägen	Fler restauranger
Toaletter	Satsa på miljön
Fler idrottsanläggningar	Förbättra centrum
Uteservering vid torget, musik	Underhåll av gator
Fler pubar	Mer grönt och fler sittplatser
Göra mysigt runt torget	Bort med biltrafiken
Mindre cykelbanor och mindre farthinder	Mer städning
Bygga om stadshuset	Idrott, lekplatser för unga upp till 15 år
Lagagatan kunde göras mer kul	Mer gräs och träd samt fler sittplatser
Mer träd	Ta bort farthinder
Äldreomsorgen	Uppfräschning av torget
Ta bort kullerstenarna	

Tabell 42: Vad av följande tror Du kommer att vara viktigast/näst viktigast för Ditt val av boende när Du blir gammal?
Procent

År 2009	Andel som svarar			Antal svar
	Viktigast	Näst viktigast	Varken viktigast/näst viktigast	
Gemenskap	34	30	36	503
Aktiviteter	12	34	54	503
Service, t.ex. restaurang, frisör	47	26	26	503
Annat	5	3	93	503

Specificering av annat.

Lägenheten	Trygghet
Äldrebostad	Hemtjänst, hjälp i hemmet, vård
Allting	Närhet
Sjukvård	Ta tillbaka gamla ålderdomshemmet
Boende	Äldreomsorgen
Vården	Vård
Få avgöra vad jag behöver	Boende
Ha möjlighet att klara mig själv	Få vara ifred
Tillgänglighet	Närhet till barnen
Tryggt boende	Möjlighet till rehabilitering
Vården	Äldreomsorg
God omvårdnad	Fritt boende
Boende	Bo nära centrum
God och nära hjälp	Dö hemma, slippa äldreboenden
Trygghet	Trivsamt personal
Hjälp	Bra boende
Trygghet	Vart barnen bor
Trygghet	Närhet till familj och jobb
Ett bra boende	Eget boende
Valmöjligheter	Serviceboende
Hälsa	Valfrihet

Tabell 43: Vad av följande tror Du kommer att vara viktigast/näst viktigast för Ditt val av boende när Du blir gammal?
- Gemenskap

År 2009				
Viktigast	34			
Näst viktigast	30			
Varken viktigast eller näst viktigast	36			
Antal svar	503			
Grupptabell	Andel som svarar			Antal svar
	Viktigast	Näst viktigast	Varken viktigast eller näst viktigast	
Kön				
Kvinna	37	32	31	263
Man	30	28	42	238
Ålder				
18 - 34 år	36	28	35	72
35 - 54 år	34	26	40	210
55 - 74 år	32	33	34	221
Bostadsort				
Inne i Vetlanda centralort	33	30	37	363
I annan del av kommunen	35	29	35	137
Bostad				
Villa, radhus	34	30	36	372
Bostadsrättslägenhet	27	38	35	26
Hyseslägenhet med hiss	26	17	57	10
Hyseslägenhet utan hiss	35	28	37	92
Civilstånd				
Gift	34	30	36	276
Samboende	32	33	35	100
Ensamstående	35	27	38	125
Barn i barnomsorgen				
Ja	42	25	33	80
Barn i grundskolan eller gymnasiet				
Ja	42	24	33	153
Släkting som haft hjälp av äldreomsorgen				
Ja	40	28	32	151

Fet stil: Signifikant skillnad inom gruppen (med 95% sannolikhet).

Tabell 44: Vad av följande tror Du kommer att vara viktigast/näst viktigast för Ditt val av boende när Du blir gammal?
- Aktiviteter

År 2009				
Viktigast	12			
Näst viktigast	34			
Varken viktigast eller näst viktigast	54			
Antal svar	503			
Grupptabell	Andel som svarar			Antal svar
	Viktigast	Näst viktigast	Varken viktigast eller näst viktigast	
Kön				
Kvinna	12	33	56	263
Man	12	35	53	238
Ålder				
18 - 34 år	18	40	42	72
35 - 54 år	13	33	53	210
55 - 74 år	8	31	61	221
Bostadsort				
Inne i Vetlanda centralort	13	35	52	363
I annan del av kommunen	9	32	59	137
Bostad				
Villa, radhus	13	33	54	372
Bostadsrättslägenhet	9	21	70	26
Hyseslägenhet med hiss	6	70	24	10
Hyseslägenhet utan hiss	10	37	53	92
Civilstånd				
Gift	8	33	59	276
Samboende	13	35	52	100
Ensamstående	18	35	46	125
Barn i barnomsorgen				
Ja	5	41	53	80
Barn i grundskolan eller gymnasiet				
Ja	12	32	56	153
Släkting som haft hjälp av äldreomsorgen				
Ja	12	33	55	151

Fet stil: Signifikant skillnad inom gruppen (med 95% sannolikhet).

Tabell 45: Vad av följande tror Du kommer att vara viktigast/näst viktigast för Ditt val av boende när Du blir gammal?
- Service, t.ex. restaurang, frisör

År 2009				
Viktigast	47			
Näst viktigast	26			
Varken viktigast eller näst viktigast	26			
Antal svar	503			
Grupptabell	Andel som svarar			Antal svar
	Viktigast	Näst viktigast	Varken viktigast eller näst viktigast	
Kön				
Kvinna	45	27	29	263
Man	50	26	24	238
Ålder				
18 - 34 år	40	26	35	72
35 - 54 år	46	30	24	210
55 - 74 år	52	24	24	221
Bostadsort				
Inne i Vetlanda centralort	46	27	27	363
I annan del av kommunen	51	26	23	137
Bostad				
Villa, radhus	47	27	26	372
Bostadsrättslägenhet	52	27	21	26
Hyseslägenhet med hiss	68	13	20	10
Hyseslägenhet utan hiss	44	25	31	92
Civilstånd				
Gift	52	27	22	276
Samboende	48	22	30	100
Ensamstående	40	28	32	125
Barn i barnomsorgen				
Ja	44	27	29	80
Barn i grundskolan eller gymnasiet				
Ja	41	35	24	153
Släkting som haft hjälp av äldreomsorgen				
Ja	42	33	25	151

Fet stil: Signifikant skillnad inom gruppen (med 95% sannolikhet).

Tabell 46: Vad av följande tror Du kommer att vara viktigast/näst viktigast för Ditt val av boende när Du blir gammal?
- Annat

År 2009				
Viktigast	5			
Näst viktigast	3			
Varken viktigast eller näst viktigast	93			
Antal svar	503			
Grupptabell	Andel som svarar			Antal svar
	Viktigast	Näst viktigast	Varken viktigast eller näst viktigast	
Kön				
Kvinna	4	3	92	263
Man	5	2	93	238
Ålder				
18 - 34 år	4	0	96	72
35 - 54 år	4	3	92	210
55 - 74 år	5	3	91	221
Bostadsort				
Inne i Vetlanda centralort	6	2	92	363
I annan del av kommunen	1	4	95	137
Bostad				
Villa, radhus	4	3	93	372
Bostadsrättslägenhet	9	0	91	26
Hyseslägenhet med hiss	0	0	100	10
Hyseslägenhet utan hiss	6	3	92	92
Civilstånd				
Gift	6	4	91	276
Samboende	5	1	95	100
Ensamstående	3	2	95	125
Barn i barnomsorgen				
Ja	7	2	91	80
Barn i grundskolan eller gymnasiet				
Ja	2	3	95	153
Släkting som haft hjälp av äldreomsorgen				
Ja	4	2	94	151

Fet stil: Signifikant skillnad inom gruppen (med 95% sannolikhet).

Tabell 47: I vilken del av Vetlanda skulle Du helst vilja bo när Du blir gammal?
Procent

År 2009					
På landsbygden	19				
I centralorten	70				
Annan tätort inom kommunen	7				
Någon annan kommun	4				
Antal svar	494				
Grupptabell	Andel som svarar				Antal svar
	På landsbygden	I centralorten	Annan tätort inom kommunen	Någon annan kommun	
Kön					
Kvinna	13	74	9	5	261
Man	24	67	6	3	232
Ålder					
18 - 34 år	32	55	8	4	71
35 - 54 år	18	72	8	3	204
55 - 74 år	13	76	7	4	219
Bostadsort					
Inne i Vetlanda centralort	10	81	6	3	356
I annan del av kommunen	42	41	11	6	136
Bostad					
Villa, radhus	22	67	7	4	367
Bostadsrättslägenhet	6	76	18	0	25
Hyseslägenhet med hiss	17	83	0	0	10
Hyseslägenhet utan hiss	9	81	6	4	90
Civilstånd					
Gift	17	72	7	3	273
Samboende	21	66	8	5	98
Ensamstående	20	69	8	4	122
Barn i barnomsorgen					
Ja	28	65	7	0	78
Barn i grundskolan eller gymnasiet					
Ja	18	70	6	6	152
Släkting som haft hjälp av äldreomsorgen					
Ja	28	63	6	3	148

Fet stil: Signifikant skillnad inom gruppen (med 95% sannolikhet).

Tabell 48: Kan Du, utan större bostadsanpassningar, bo kvar i Din nuvarande bostad om Du skulle bli rörelsehindrad?
Procent

År 2009	
Nej	54
Ja	46
Antal svar	493

Grupptabell	Andel som svarar		Antal svar
	Nej	Ja	
Kön			
Kvinna	55	45	259
Man	53	47	233
Ålder			
18 - 34 år	54	46	70
35 - 54 år	56	44	208
55 - 74 år	53	47	215
Bostadsort			
Inne i Vetlanda centralort	56	44	356
I annan del av kommunen	50	50	135
Bostad			
Villa, radhus	49	51	368
Bostadsrättslägenhet	62	38	26
Hyseslägenhet med hiss	34	66	9
Hyseslägenhet utan hiss	74	26	88
Civilstånd			
Gift	51	49	273
Samboende	52	48	100
Ensamstående	60	40	120
Barn i barnomsorgen			
Ja	53	47	80
Barn i grundskolan eller gymnasiet			
Ja	58	42	153
Släkting som haft hjälp av äldreomsorgen			
Ja	53	47	151

Fet stil: Signifikant skillnad inom gruppen (med 95% sannolikhet).

Tabell 49:
Procent

Senior-/trygghetsboende är ett självständigt boende för äldre i egen mindre lägenhet med närhet till gemensamma lokaler för lunchservering och annan service och aktiviteter. Eventuellt vård- och omsorgsbehov sköts av hemtjänsten på motsvarande sätt som för alla boende i hemmet.

Vad tror Du? Hur skulle Du helst vilja bo när Du blir gammal? Vill Du ...

						År 2009
bo kvar i Din nuvarande bostad med hemservice						42
flytta till senior/trygghetsboende i hyreslägenhet						25
flytta till senior/trygghetsboende med insatslägenhet						8
planera Ditt boende själv eller tillsammans med andra bekanta eller likasinnande						23
annat						2
Antal svar						480
Grupptabell	Andel som svarar					Antal svar
	bo kvar i Din nuvarande bostad med hemservice	flytta till senior/trygghetsboende i hyreslägenhet	flytta till senior/trygghetsboende med insatslägenhet	planera Ditt boende själv eller tillsammans med andra bekanta eller likasinnande	An- nat	
Kön						
Kvinna	38	33	8	19	2	253
Man	47	17	7	26	2	226
Ålder						
18 - 34 år	35	21	6	38	0	66
35 - 54 år	44	21	8	24	3	199
55 - 74 år	44	31	8	14	3	215
Bostadsort						
Inne i Vetlanda centralort	41	26	8	23	2	347
I annan del av kommunen	45	24	7	21	3	131
Bostad						
Villa, radhus	45	21	8	22	3	357
Bostadsrättslägenhet	40	41	2	17	0	25
Hyreslägenhet med hiss	36	34	18	12	0	9
Hyreslägenhet utan hiss	32	36	6	26	0	87
Civilstånd						
Gift	45	24	8	20	3	267
Samboende	43	27	3	25	2	95
Ensamstående	36	28	10	25	1	118
Barn i barnomsorgen						
Ja	36	23	9	31	2	75
Barn i grundskolan eller gymnasiet						
Ja	45	20	9	24	1	147
Släkting som haft hjälp av äldreomsorgen						
Ja	43	25	7	24	2	150

Fet stil: Signifikant skillnad inom gruppen (med 95% sannolikhet).

Tabell 49:

Procent

Senior-/trygghetsboende är ett självständigt boende för äldre i egen mindre lägenhet med närhet till gemensamma lokaler för lunchservering och annan service och aktiviteter. Eventuellt vård- och omsorgsbehov sköts av hemtjänsten på motsvarande sätt som för alla boende i hemmet.

**Vad tror Du? Hur skulle Du helst vilja bo när Du blir gammal? Vill Du ...
Specifisering av annat.**

År 2009

Kommunalägt och seniorboende	Beror på situationen fysisk och mentalt vad man klarar av
Äldreboende	av
Gamla ålderdomshem tillbaka	Ha tillbaka det gamla ålderdomshemmet
Särskilt boende	Landsbygden
Gammaldags äldreboende med mat och aktiviteter	Mo gårde
Grön omsorg	Typ ålderdomshem
Beror på situationen	

Tabell 50: Idag prövar kommunen vilka hemtjänstinsatser Du har rätt att få och hur lång tid de insatserna får ta. Hur viktigt tycker Du det är att själv få bestämma vad som ska utföras och prioriteras från tillfälle till tillfälle?
Procent

År 2009					
Mycket viktigt	64				
Ganska viktigt	32				
Inte särskilt viktigt	3				
Helt oviktigt	1				
Antal svar	496				
Grupptabell	Andel som svarar				Antal svar
	Mycket viktigt	Ganska viktigt	Inte särskilt viktigt	Helt oviktigt	
Kön					
Kvinna	75	24	2	0	261
Man	54	40	4	1	234
Ålder					
18 - 34 år	54	41	4	1	71
35 - 54 år	67	29	3	1	205
55 - 74 år	68	30	2	1	220
Bostadsort					
Inne i Vetlanda centralort	67	30	2	1	359
I annan del av kommunen	59	36	4	1	135
Bostad					
Villa, radhus	65	32	3	1	367
Bostadsrättslägenhet	80	20	0	0	26
Hyseslägenhet med hiss	36	64	0	0	10
Hyseslägenhet utan hiss	63	32	4	1	91
Civilstånd					
Gift	65	32	2	1	272
Samboende	64	32	3	1	100
Ensamstående	64	31	5	0	123
Barn i barnomsorgen					
Ja	67	29	3	1	78
Barn i grundskolan eller gymnasiet					
Ja	73	23	3	1	151
Släkting som haft hjälp av äldreomsorgen					
Ja	65	32	3	1	150

Fet stil: Signifikant skillnad inom gruppen (med 95% sannolikhet).

Tabell 51: Hur viktigt tycker Du att det är att själv kunna välja mellan kommunen och privata företag vem som sköter Din hemtjänst?
Procent

År 2009					
Mycket viktigt	46				
Ganska viktigt	32				
Inte särskilt viktigt	17				
Helt oviktigt	5				
Antal svar	492				
Grupptabell	Andel som svarar				Antal svar
	Mycket viktigt	Ganska viktigt	Inte särskilt viktigt	Helt oviktigt	
Kön					
Kvinna	48	33	15	4	258
Man	43	31	20	6	233
Ålder					
18 - 34 år	54	29	15	1	70
35 - 54 år	44	27	21	7	207
55 - 74 år	43	37	16	5	215
Bostadsort					
Inne i Vetlanda centralort	46	32	17	4	357
I annan del av kommunen	44	31	18	7	134
Bostad					
Villa, radhus	46	29	17	7	366
Bostadsrättslägenhet	46	49	5	0	26
Hyseslägenhet med hiss	17	40	43	0	9
Hyseslägenhet utan hiss	46	35	18	0	89
Civilstånd					
Gift	44	31	20	5	270
Samboende	49	29	15	8	98
Ensamstående	47	35	14	3	123
Barn i barnomsorgen					
Ja	49	26	18	7	77
Barn i grundskolan eller gymnasiet					
Ja	46	27	20	7	152
Släkting som haft hjälp av äldreomsorgen					
Ja	48	32	15	6	149

Fet stil: Signifikant skillnad inom gruppen (med 95% sannolikhet).

Tabell 52: Har Du Din arbetsplats eller skola i Vetlanda kommun eller pendlar Du?
Procent

	År 2009	År 2007
I Vetlanda kommun	85	82
Pendlar	15	18
Antal svar	359	402

Grupptabell	Andel som svarar		Antal svar
	I Vetlanda kommun	Pendlar	
Kön			
Kvinna	86	14	180
Man	85	15	178
Ålder			
18 - 34 år	84	16	67
35 - 54 år	84	16	193
55 - 74 år	90	10	99
Bostadsort			
Inne i Vetlanda centralort	85	15	257
I annan del av kommunen	85	15	102
Bostad			
Villa, radhus	85	15	289
Bostadsrättslägenhet	92	8	12
Hyseslägenhet med hiss	100	0	6
Hyseslägenhet utan hiss	85	15	52
Civilstånd			
Gift	86	14	197
Samboende	80	20	83
Ensamstående	89	11	79
Barn i barnomsorgen			
Ja	87	13	77
Barn i grundskolan eller gymnasiet			
Ja	86	14	139
Släkting som haft hjälp av äldreomsorgen			
Ja	88	12	109

Fet stil: Signifikant skillnad inom gruppen (med 95% sannolikhet).

Tabell 52: Vart man pendlar.

 År 2009

Eksjö	Hultsfreds kommun
Säffle	Nässjö
Eksjö	Hultsfreds kommun
Eksjö	Ekenessjö
Eksjö	Björkeby
Eksjö	Jönköping
Växjö	Utanför Vetlanda
Värnamo	Nässjö
Eksjö	Sävsjö kommun
Lenhovda	Anderstorp
Skedeby	Eksjö
Eksjö	Eksjö
Hallstabrunn	Nässjö
Göteborg	Växjö
Eksjö	Eksjö
Eksjö	Jönköping
Olofsfors	Landsbro
Eksjö	Mariannelund
Eksjö	Eksjö
Utanför Vetlanda	Halmstad
Landsbro	Eksjö
Vid Vetlanda	Eksjö
Björkeby	Nässjö
Nässjö	Hallsbybrunn
Sävsjö	Sävsjö
Nässjö	Myresjö

Tabell 53: Beskrivning av intervjupersoner.
Procent

	År 2009
Kön	
Kvinna	50
Man	50
Ålder	
18 - 34 år	22
35 - 54 år	33
55 - 74 år	45
Bostadsort	
Inne i Vetlanda centralort	74
I annan del av kommunen	26
Bostad	
Villa, radhus	72
Bostadsrättslägenhet	5
Hyreslägenhet med hiss	3
Hyreslägenhet utan hiss	20
Civilstånd	
Gift	52
Samboende	20
Ensamstående	28
Barn i barnomsorgen	16
Barn i grundskolan eller gymnasiet	26
Släkting som haft hjälp av äldreomsorgen	30
Antal svar	503

Fet stil: Signifikant skillnad inom gruppen (med 95% sannolikhet).

A: Någon person, men färre än 1 procent.