

2019

# Omvärldsanalys

Fem megatrender som påverkar Vetlanda kommun



*Vetlanda*





Vetlanda

## Förord

Vetlanda kommun står, som alla andra kommuner i Sverige, inför stora förändringar. Globalisering, hållbarhet, digitalisering och teknisk utveckling, urbanisering samt värderingsförändring är alla megatrender i omvärlden som påverkar våra verksamheter.

För att kunna möta dessa megatrender på bästa sätt vill vi vara väl förberedda. Att se och analysera omvärlden är ett sätt att förbereda sig. Här är Vetlanda kommuns första mer övergripande omvärldsanalys. Den är framtagen inför Omvärldsanalyisdagen i februari 2019. Målsättningen är att den ska uppdateras under året med bedömningar av hur skeenden i Sverige och internationellt påverkar oss i Vetlanda kommun.

*Jörgen Wahlström*  
Utvecklingschef

# Innehåll

<b>Förord</b> .....	<b>1</b>
<b>Inledning</b> .....	<b>3</b>
Hur är omvärldsanalysen framtagen? .....	3
Megatrender och konsekvenser för Vetlanda .....	3
<b>Sammanfattning</b> .....	<b>4</b>
<b>Megatrend globalisering</b> .....	<b>8</b>
Konsekvenser för Vetlanda – Bygga, Bo, Miljö .....	8
Konsekvenser för Vetlanda – Företag och näringsliv .....	9
Konsekvenser för Vetlanda – Förskola och skola .....	9
Konsekvenser för Vetlanda – Kultur och fritid .....	10
Konsekvenser för Vetlanda – Omsorg och stöd .....	10
<b>Megatrend hållbarhet</b> .....	<b>12</b>
Konsekvenser för Vetlanda – Bygga, bo, miljö .....	12
Konsekvenser för Vetlanda – Företag och näringsliv .....	13
Konsekvenser för Vetlanda – Förskola och skola .....	13
Konsekvenser för Vetlanda – Kultur och fritid .....	14
Konsekvenser för Vetlanda – Omsorg och stöd .....	14
<b>Megatrend digitalisering och teknisk utveckling</b> .....	<b>16</b>
Konsekvenser för Vetlanda – Bygga, Bo, Miljö .....	16
Konsekvenser för Vetlanda – Företag och näringsliv .....	17
Konsekvenser för Vetlanda – Förskola och skola .....	17
Konsekvenser för Vetlanda – Kultur och fritid .....	18
Konsekvenser för Vetlanda – Omsorg och stöd .....	18
<b>Megatrend urbanisering</b> .....	<b>20</b>
Konsekvenser för Vetlanda – Bygga, bo, miljö .....	20
Konsekvenser för Vetlanda – Företag och näringsliv .....	21
Konsekvenser för Vetlanda – Förskola och skola .....	21
Konsekvenser för Vetlanda – Kultur och fritid .....	21
Konsekvenser för Vetlanda – Omsorg och stöd .....	22
<b>Megatrend värderingsförändring</b> .....	<b>24</b>
Konsekvenser för Vetlanda – Bygga, bo, miljö .....	25
Konsekvenser för Vetlanda – Företag och näringsliv .....	25
Konsekvenser för Vetlanda – Förskola och skola .....	25
Konsekvenser för Vetlanda – Kultur och fritid .....	26
Konsekvenser för Vetlanda – Omsorg och stöd .....	26

## Inledning

Den kommunala verksamheten i Vetlanda påverkas ständigt av vad som händer i omvärlden. Digitalisering, globalisering och hållbar utveckling, samt många andra omvärldsförändringar, skapar helt nya förutsättningar och risker som utmanar traditionella lösningar i de flesta kommunala verksamheter. Vetlanda kommun arbetar därför, precis som många andra kommuner, med omvärldsanalys för att i ett tidigt skede kunna fånga upp både förväntade och oväntade trender och signaler, och skaffa sig bättre beslutsunderlag.

## Hur är omvärldsanalysen framtagen?

Vetlanda kommun har valt att utgå från det som sker i vår omvärld, som kommunen själv inte kan påverka men ändå behöver förhålla sig till. Omvärlden är i analysen uppdelad i fem olika megatrender och för varje megatrend har konsekvenserna för Vetlanda kommun analyserats.

Omvärldsanalysen är framtagen av ett nystartat nätverk för omvärldsanalys med representanter från kommunens förvaltningar och bolag.

## Megatrender och konsekvenser för Vetlanda

De huvudsakliga trenderna i vår omvärld har delats upp i megatrenderna; Globalisering, Hållbarhet, Digitalisering och teknisk utveckling, Urbanisering samt Värderingsförändring. Konsekvenserna för Vetlanda kommun av respektive megatrend har gjorts utifrån fem verksamhetsområden; Bygga, bo, miljö, Företag och näringsliv, Förskola och skola, Kultur och fritid samt Omsorg och stöd.

## Sammanfattning

Vetlanda kommun påverkas av vad som händer i omvärlden. De huvudsakliga trenderna i vår omvärld, som vi kallar megatrender, har här delats upp i globalisering, hållbarhet, digitalisering och teknisk utveckling, urbanisering samt värderingsförändringar. Alla dessa megatrender skapar nya förutsättningar med både möjligheter och risker.

När konsekvenserna av dessa megatrender har analyserats för Vetlanda kommun så har detta gjorts utifrån fem verksamhetsområden; Bygga, bo, miljö, Företag och näringsliv, Förskola och skola, Kultur och fritid samt Omsorg och stöd.

**Globaliseringen** medför en ökad rörlighet av människor i form av ökat resande, arbetspendling och internationalisering av näringslivet. Även flödet av tankar, idéer, varor och kapital mellan världens länder ökar. Befolkning ökar och så även i Sverige. Här blir den äldre, mångfalden större och allt färre ska försörja allt fler. Den ökade rörligheten som globaliseringen medför ger Vetlanda möjligheten att få fler att välja Vetlanda som arbets- och boendeort. Arbetsplatsen styr i mindre utsträckning var vi bor, istället letar vi drömboende utifrån var vi vill vara på fritiden.

Rörligheten innebär också att Vetlandas stora företag lättare kan tänka sig att flytta såväl administration som tillverkning. Risken är att arbetstillfällena försvinner från Vetlanda vilket kan innebära att arbetslösheten ökar, främst hos personer med lägre utbildning. Det kan leda till att fler behöver försörjningsstöd under längre tid. Det blir därför viktigt att fortsätta arbeta på Vetlandas attraktionskraft på alla plan. Likaså att skapa mötesplatser och nätverk för näringslivet för att främja samverkan och kompetenshöjning.

Globaliseringen ställer krav på Vetlandas skolor att utbilda eleverna att möta den globala konkurrensen på arbetsmarknaden. En riskfaktor med globaliseringen är att vissa grupper kan uppleva utanförskap. Här har skolan ett viktigt uppdrag att genom utbildning och en kulturell medvetenhet motverka detta utanförskap.

Den demografiska trenden med en ökande äldre befolkning medför en stor utmaning för Vetlanda kommun. Vi kommer att ha allt svårare att rekrytera personal med rätt kompetens som kan tillgodose behoven. Invandringen kan påverka åldersbalansen på ett positivt sätt och är redan en resurs som kan tillvaratas snabbare i kommunen genom ökad kombinerad kompetensutveckling och språkundervisning riktad mot omsorgsområdet.

**Hållbarhet** står för att man ser de tre dimensionerna ekologisk, social och ekonomisk hållbarhet i ett samspel och där den ekologiska hållbarheten är fundamental för vår fortlevnad. Det innebär att vi inte kan förbruka vår planets resurser mer eller snabbare än att planeten kan återhämta sig i samma takt. Social hållbarhet handlar till stor del om välbefinnande, rättvisa, makt, rättigheter och individens behov. Ekonomisk hållbarhet fokuserar på hur vi använder våra pengar för att stödja de två andra dimensionerna men också hur de dessa dimensioner kan stödja den ekonomiska hållbarheten.

I Vetlanda kommun behöver vi fortsätta att eftersträva en hållbar bebyggelsestruktur och hitta balansen i att få till nya bostäder och verksamhetsområden genom förtätning, och samtidigt behålla grönområdena och grönstråk. Den bristfälliga kollektivtrafiken till och från och inom Vetlanda påverkar hållbarheten negativt.

Vetlanda kommun behöver även se till att användningen av energi, mark, vatten och andra naturresurser sker på ett effektivt, resursbesparande och miljöanpassat sätt och eftersträva att främst använda förnybara energikällor. Vi behöver fortsatt eftersträva en avfallshantering som är effektiv och se till att skapa fler resefria möten.

Särskilda boenden för äldre och gruppboendestäder för personer med funktionsnedsättningar behöver bli bättre rustade för att möta ihållande perioder av värme under sommaren.

För Vetlandas förskolor och skolor är den ökande psykiska ohälsan bland våra elever en stor utmaning att hantera. Socialt marginaliserade människor och äldre människor kan hamna i social isolering. Ett led i att motverka isolering är att vi i Vetlanda fortsätter skapa mötesplatser.

En utmaning vi står inför är hur Vetlanda som kommun skapar verksamheter och arbetsmiljöer som är tillgängliga och inkluderande för alla i samhället och som motverkar utanförskap och isolering. För att lyckas bygga ett socialt hållbart samhälle med god och jämlik hälsa krävs förståelse för att det är allas ansvar och att samverkan och ekonomiska resurser krävs.

**Digitaliseringen** går i snabb takt och förändrar vårt sätt att leva i grunden, både i arbetet och på fritiden. Idag har nästan alla medborgare tillgång till digitala plattformar i någon form och tillgång till internet hemma. Den digitala samhällsutvecklingen ställer nya krav på stat, myndigheter, kommuner och företag att stärka sin innovativa förmåga för att kunna möta behov och önskemål som befolkningen efterfrågar samtidigt som rättssäkerhet, personlig integritet och övriga lagkrav ska efterlevas. Digitalisering ger möjlighet att erbjuda en bättre och mer kostnadseffektiv service.

Arbetsmarknaden står inför stora förändringar i takt med att automatisering och robotisering blir allt vanligare. Det innebär en förändrad efterfrågan på specialkompetens och att många yrken förändras i grunden. Det finns en risk att företag som finns utanför Vetlanda tätort inte har tillgång till infrastrukturen som krävs i framtiden, med följd att de har svårt att utvecklas. Avsaknaden av snabb uppkoppling gör det även mindre attraktivt att bo utanför tätorten och hindrar distansarbete.

Den allt snabbare tekniska utvecklingen ställer större krav på Vetlandas förskolor och skolor att se till att våra barn och elever får den kunskap de behöver för att klara samhällets krav. Digital kompetens är i grunden en demokratifråga. I skolan lär vi oss att förstå världen för att kunna förändra den. För Vetlanda kommun innebär detta att skolorna behöver en god infrastruktur vad gäller uppkoppling och tillgång till digitala verktyg. Fjärrundervisning kommer att vara en möjlighet på våra mindre skolor.

Biblioteken i Vetlanda spelar en viktig roll i att minska det digitala utanförskapet, där finns kompetensutbildad personal och teknik, som datorer, att låna. Vetlanda kommun kommer med stor sannolikhet kunna effektivisera verksamheterna genom nya digitala möjligheter. Den digitala kompetensen måste höjas i hela organisationen, från ledning till enskild medarbetare.

**Urbaniseringen** har medfört att glesbygden och mindre orter utanför pendlingsstråken länge haft en negativ befolkningsutveckling. Glesbygden förlorar många unga vuxna då den åldersgruppen flyttar till storstadsregioner eller universitetsorter. Generellt vill unga ofta bo i storstadsregionerna och ta del av dess stora utbud av såväl arbete, som mångfald och kultur. I samband med att man bildar familj är det andra värden som styr

var och hur man vill bo, vilket är en möjlighet för Vetlanda. De som når pensionsåldern är allt friskare och lever längre och många fortsätter att arbeta längre än idag. Att ha flexibilitet och valmöjligheter i boendet är tilltalande för denna grupp.

Vetlanda kommun tappar befolkning till större orter i Sverige. Urbaniseringen innebär även att centralorten fortsätter att växa på bekostnad av de mindre orterna i kommunen. Det blir därför viktigt med kommersiell service och samhällsservice i de mindre orterna för att göra det lättbott även där. Kommunmedborgare måste kunna ha en rik fritid där de bor. Det är därför viktigt att biblioteksfilialer och bokbuss kan finnas kvar, att mindre idrottshallar kan bevaras även i de fall då skolor läggs ned, att musikskolans verksamhet delvis kan bedrivas under skoltid i grundskolorna, att föreningslivet runtom i kommunen stöttas, och att kommunalt finansierade aktiviteter sprids.

Ett sätt att till viss del motverka flytten till större städer är att skapa stadskänsla i centralorten Vetlanda. Det görs med bra kulturutbud, fler arbetsplatser i centrum, fler utbildningsmöjligheter och en levande stadskärna.

Kultur- och fritidslivet i Vetlanda bidrar starkt till kommunens attraktivitet. För att en barnfamilj ska vilja flytta till Vetlanda krävs inte bara arbete, bostad och en väl fungerande förskola och skola, utan också ett utbud av fritidsaktiviteter som familjen efterfrågar. Fungerande kommunikationer både inom och till och från kommunen är avgörande för tillväxten. Både för att kunna bo och verka i hela kommunen men även för att kunna pendla till och från Vetlanda.

Kommunens attraktivitet i stort underlättar kompetensförsörjningen där det inom Vetlandas vård, omsorg och socialtjänst är svårt att rekrytera till exempel socialsekreterare, biståndshandläggare, legitimerad personal, chefer och medarbetare med digital kompetens. En annan möjlighet för att möta olika behov och utmaningar är ett ökat samarbete med kringliggande kommuner och regioner.

**Värderingsförändringar** gör att vi går mot en tilltagande individualisering av samhället, där utrymmet för individuell handlingsfrihet och individens egenmakt har ökat. Transport, vård och omsorg, skola och andra samhällstjänster väljs med utgångspunkt i kvalitet, valfrihet och tillgänglighet. Tillsammans med den tekniska utvecklingen och samhällsutvecklingen i övrigt leder det till att människor ställer högre krav på kvalitet och tillgänglighet i individanpassade tjänster. Invånare vill kunna påverka kommunens utbud och utformning av olika tjänster och har högre krav på tillgänglighet och service när det behövs.

Om man inte känner att ens egna värderingar ligger i linje med samhällets i stort, riskerar känslan av utanförskap att öka. Polariseringen ökar och skillnaderna blir större mellan olika befolkningsgrupper i exempelvis levnadsstandard, ålder, utbildningsbakgrund, arbetslivsanknytning och bostadsområden.

Den ökande värdekonserverismen och polariseringen bidrar tillsammans till en ökad intolerans och rädsla för det främmande, där fler söker trygghet i det lokala och igenkänningsbara. Detta kan skapa grogrund för förenklade förklaringsmodeller och populism, samt ge en ökad dragningskraft för alternativa politiska rörelser och radikaliserings åtgärder.



Individualiseringen gör att Vetlanda kommun fortsatt måste sätta fokus på att möta olika individuella behov och krav för att verkligen vara en kommun det är lätt att leva och bo i.

Den ökande värdekonserveratismen och polariseringen inom samhället ställer större krav på Vetlandas förskolor och skolor att kunna bemöta dessa värderingar och hantera en polarisering mellan våra elever på ett adekvat sätt. Utgångspunkten är Skollagens skrivning om människolivets okränkbarhet, individens frihet och integritet samt alla människors lika värde. Sociala medier spelar en allt större roll i elevernas liv. Det som händer på sociala medier påverkar även det som händer på skolan.

Självklart är det många inom Vetlanda kommun som kan motverka polarisering inte minst ur ett demokratiperspektiv. Biblioteken ska vara en garant för medborgarnas rätt till fri åsiktsbildning genom att sprida kunskap och fakta.

De ökade skillnaderna i samhället riskerar att cementera utanförskap, öka psykisk ohälsa och minska försörjningsförmågan hos vissa medborgare. För att motverka detta och den digitala klyftan behöver vi bereda möjligheter till sociala mötesplatser där även digital kompetens finns tillgänglig.

Även kommunens medarbetare påverkas av samhällets värderingsförändring i stort. Att samtala om människosyn och bemötande blir troligen ännu viktigare. Vetlandas omsorgsverksamheter och verksamheter med myndighetsövning behöver på ett tydligare sätt lyfta värdegrundsfrågor vid rekrytering och introduktion av nya medarbetare.

De mer individorienterade värderingarna innehåller också ett växande fokus på livskvalitet och ökad efterfrågan på upplevelser och hållbarhet vilket ger möjligheter för besöksnäringen och näringslivet i stort i Vetlanda.

## Megatrend globalisering



Globaliseringen medför en ökad rörlighet av människor i form av ökat resande, arbetspendling och internationalisering av näringslivet. Människor, regioner och företag blir alltmer beroende av varandra genom internationellt samarbete, handel och resande. Flödet av tankar, idéer, varor, kapital och människor mellan världens länder ökar. Globaliseringen medför en kraftigt ökad konkurrensutsättning för kommunens företag och ställer ökade krav på att hänga med i utvecklingen. De globala kontaktytorna växer och världen krymper. En händelse långt borta får återverkningar i Sverige.

Sveriges befolkning växer, blir äldre och får större mångfald. Den ökade medellivslängden och att det föds färre barn än tidigare i världen som helhet, gör att den globala medianåldern ökar. Allt färre ska försörja allt fler och ett omfattande generationsskifte väntar på arbetsmarknaden. 80- och 90-talister tillför både ny kompetens och nya krav på arbetslivet. Vi pendlar allt mer, vilket gör att arbetsmarknaderna fortsätter att växa.

Den demografiska trenden förväntas sätta allt större press på välfärdssystem och samhällsekonomi under kommande år. Enligt SCB:s prognoser från april 2018 för de kommande tio åren väntas:

Barn och unga (0–19 år) ökar med cirka nio procent.

Vuxna i arbetsför ålder (20–64 år) ökar med cirka sex procent.

Äldre människor (65 år och äldre) ökar med cirka 14 procent.

Invandringen kan påverka åldersbalansen på ett positivt sätt, men den verkar för tillfället ha bromsats upp ordentligt efter de senaste årens stora migrationsvåg.

Globaliseringen leder också till ökat utbyte mellan människor, något som påverkar kulturfenomen, attityder och livsåskådningar. Det talas alltmer om mänsklig säkerhet och utveckling samt mänskliga rättigheter. Denna utveckling ökar behovet av en global samhällsstyrning och en mer samstämmig politik mellan olika områden, som vi idag inte har strukturer för.

Kritiska röster mot globaliseringen och dess effekter handlar om att makten har förflyttats från stater till marknaden och att utvecklingen skapar orättvisa konkurrensvillkor och handelsförbindelser. En ökande nationalism har vuxit fram och spänning mellan aspirerande "supermakter" kan leda till en minskad globalisering i framtiden.

## Konsekvenser för Vetlanda – Bygga, Bo, Miljö

Den ökade rörligheten som globaliseringen medför ger Vetlanda möjligheten att få fler att välja Vetlanda som arbets- och boendeort. Arbetsplatsen styr i mindre utsträckning var vi bor då allt fler har möjlighet att sköta delar eller hela jobbet på distans. Istället letar vi drömboende utifrån var vi vill vara på fritiden. Denna utveckling är en möjlighet för Vetlanda.

Rörligheten innebär också att Vetlandas stora företag som idag inte längre är lokalt ägda lättare kan tänka sig att flytta såväl administration som tillverkning. Det blir därför viktigt att fortsätta arbeta på Vetlandas attraktionskraft på alla plan.

Mindre skatteintäkter på grund av en åldrande befolkning gör att Vetlanda kommun har mindre medel att satsa på "allmänna platser" som grönområden, torg, och cykelvägar. Detta kan i sin tur medföra att orten blir mindre attraktiv och fler väljer större städer där skattebasen ger större utrymme för detta.

## Konsekvenser för Vetlanda – Företag och näringsliv

En ökad globalisering innebär ökad konkurrens för näringslivet i Vetlanda. Ett sätt att möta den är att stimulera innovation. Att anta en innovationsdriven strategi kan innebära att fatta tuffa men välgrundade beslut. För detta krävs ofta tvärfunktionella team och insiktsbaserad idégenerering, tydliga processer, effektiva incitamentsprogram, kund- och konkurrentbevakning, finansieringsanalys och kvalitetskontroller. Här kan en stark samverkan mellan Vetlanda kommun, Nuvab, Science Park samt näringslivsfrämjande organisationer vara en nyckel till framgång.

Vetlanda behöver fortsätta att skapa mötesplatser och nätverk. Företagen vill ha arenor att träffas på, för att kunna skapa tillsammans och öka kompetensen. En kompetens som behöver höjas är förmågan att bedriva E-handel som ett komplement till övriga säljkanaler. Företag som på ett systematiskt sätt håller ett öga på omvärlden och samtidigt har förmågan att omvandla spaningar och insikter till nya produkter, tjänster och processer presterar betydligt bättre än de som saknar sådana metoder. Nuvab kan bidra till kompetenshöjning även inom omvärldsanalys.

Det krävs aktiva insatser för att motverka att nyföretagandet i kommunen sjunker. Detta görs främst genom ökad samverkan mellan Nyföretagarcentrum, Science Park och Ung Företagsamhet (UF). Här behöver fokus ligga på att fånga upp de goda idéer som kläcks och kan utvecklas om de får fortsätta leva. UF-eleverna sprudlar av idéer och då gäller det att dessa fångas upp.

Näringslivet i Vetlanda behöver bli bättre på att ta hem affärer via offentliga upphandlingar. Redan idag görs en hel del för att öka kompetensen att delta i offentliga upphandling både inom och utanför kommunens gränser.

## Konsekvenser för Vetlanda – Förskola och skola

Den ökande globaliseringen i samhället har betydelse för förskola och skola på flera områden. Den ökade migrationen påverkar förskolan och skolan bland annat genom det ökade antalet barn och elever som har utländsk bakgrund. I dag har förskolorna och skolorna cirka 800 elever som har ett annat modersmål än svenska, 2015 var det cirka 600. Totalt har Vetlanda kommun i dag cirka 48 olika språk inom förskolan och skolan. Den ökade mångfalden i skolor och förskolor innebär att kompetens måste finnas för att möta barn och elevers olika behov. För att kunna möta upp behovet av modersmålsundervisning är samverkan med andra kommuner och fjärrundervisning viktiga verktyg utifrån service, tillgänglighet och ekonomiskt perspektiv.

Globaliseringen ställer krav på Vetlandas förskolor och skolor att utbilda våra elever att möta den globala konkurrensen på arbetsmarknaden. En forskningsstudie från 2006 som EU-kommissionen gjort, pekar på att en viktig konkurrensfördel är att ha goda språkkunskaper (Svenskt näringsliv 9 januari 2009). Studien visar att 20 procent av de svenska företagen tror att de förlorat exportaffärer på grund av bristande

språkkompetenser och 12 procent menar att samma gäller för bristande kulturkompetens.

En riskfaktor med globaliseringen är att vissa grupper kan uppleva utanförskap vilket kan leda till motsättningar mellan olika grupper i samhället. Förskolan och skolan har ett viktigt uppdrag att motverka utanförskap genom utbildning och en kulturell medvetenhet.

Det är en stor utmaning att rekrytera behöriga förskollärare/lärare till Vetlanda kommun, framför allt till förskolor och skolor utanför tätorten.

## **Konsekvenser för Vetlanda – Kultur och fritid**

Inflyttningen av människor från utlandet, och från andra kulturer än den västerländska ställer krav på framförallt kulturområdet, men skapar också möjligheter som att lokalt lyfta fram kulturyttringar från olika håll av världen inom konstarterna (arkitektur, skulptur, målning, musik, poesi, dans, film, foto).

När människor från andra delar av världen blir kommunmedborgare behöver utbudets bredd öka, så att det känns relevant för alla medborgare. Ett exempel är utbudet av litteratur och media på hemspråk, vilket statens kulturråd ger bidrag till. Litteratur och media på hemspråk berikar livet för den som ännu inte hunnit lära sig svenska, genom att den förmedlar bilder av det land och den kultur som en gång varit tryggheten men som personen kanske tvingats lämna. Litteratur och media på hemspråk ger också en möjlighet till förståelse för det västerländska/svenska samhälle som man nu är en del av.

## **Konsekvenser för Vetlanda – Omsorg och stöd**

Globaliseringen riskerar att innebära att arbetstillfällena försvinner från Vetlanda. Det kan innebära att arbetslösheten ökar, främst hos personer med lägre eller ingen formell utbildning. Det kan leda till att fler behöver försörjningsstöd under längre tid.

Globaliseringen och samhällsutvecklingen i stort leder till att socialtjänstens verksamhetsområde i Vetlanda kommun hela tiden utökas och nya grupper, vars behov ska tillgodoses, tillkommer. Under de senaste decennierna har det skett en övervältring från stat till kommun och ansvaret för områden och grupper med nya behov av insatser har landat på socialtjänsten som ”yttersta skyddsnät”, ofta utan tilläggsfinansiering eller bra kunskapsunderlag och metoder. Exempel på sådana områden är våldsbejakande extremism, strukturell bostadslöshet där socialtjänstens roll på den sekundära bostadsmarknaden hela tiden växer, nya grupper av nyanlända med andra behov, arbetslöshet som skäl till långvarigt behov av försörjningsstöd, papperslösa i behov av akuta insatser, stöd till egenvård eller delegerad avancerad sjukvård, behandling av våldsutövare, samt hedersrelaterat våld och förtryck.

Den demografiska trenden med en ökande äldre befolkning medför en stor utmaning för Vetlanda kommun. Andelen invånare över 85 år med behov av stöd och hjälp förväntas öka drastiskt samtidigt som vuxna i förvärsaktiv ålder minskar i andel. Det kommer alltså innebära svårigheter att rekrytera personal med rätt kompetens som kan tillgodose behoven.

Invandringen kan påverka åldersbalansen på ett positivt sätt och är redan en resurs som kan tillvaratas snabbare i kommunen genom ökad kombinerad kompetensutveckling och

språkundervisning riktad mot omsorgsområdet. En positiv effekt, som medarbetare med utländsk bakgrund för med sig, är att flerspråkigheten blir en tillgång i verksamheten. Att inventera språkkompetensen bland medarbetare är ett sätt att tillvarata värdefull kunskap så att den används där den bäst behövs. Idag saknas överblick över hur språkkompetensen ser ut i verksamheterna samtidigt som brukare med utländsk bakgrund i hög grad väljer eller önskar stöd och vård från personal som talar det egna språket.

På senare tid har nya målgrupper börjat dyka upp som inte varit lika vanliga tidigare såsom nyanlända med psykisk ohälsa, ofta ensamma män som varit utsatt för trauma och tortyr i samband med krig. Även inom LSS och personlig assistans har barn som skadats i krig börjat ansöka om insatser. Mörkertalet är troligtvis större då många vårdas av sina anhöriga i hemmet, men i takt med att anhöriga blir äldre så kommer dessa individer troligtvis att behöva mer stöd från samhället. Dessa, ofta komplexa ärenden, ställer högre krav på intern samverkan mellan olika förvaltningar för att undvika att individer blir bollade mellan olika verksamheter.

## Megatrend hållbarhet

Hållbarhet står för att man ser de tre dimensionerna ekologisk, social och ekonomisk hållbarhet i ett samspel. Den **ekologiska hållbarheten** är fundamental för vår fortlevnad och innebär att vi inte förbrukar vår planets resurser mer eller snabbare än att planeten kan återhämta sig i samma takt. Hit räknas också människors hälsa. **Social hållbarhet** handlar till stor del om välbefinnande, rättvisa, makt, rättigheter och individens behov. **Ekonomisk hållbarhet** fokuserar på hur vi använder våra pengar för att stödja de två andra dimensionerna men också hur de dessa dimensioner kan stödja den ekonomiska hållbarheten. Man kan inte bryta ut en del utan att det påverkar eller påverkas av de två andra dimensionerna.



Offentliga beslutsfattare och företag styrs i tilltagande grad av internationella överenskommelser och nationell lagstiftning kring hållbarhet. Hållbar utveckling har också blivit en viktig varumärkesfråga.

Vi står inför klimatförändringar som påverkar vare sig de sker här eller någon annanstans. Vi kommer att behöva anpassa oss till förändrade förutsättningar oavsett om vi gör det nu eller senare. Det kommer inte att bli billigare att vänta med åtgärder vare sig det handlar om förebyggande insatser inom ekologisk hållbarhet eller inom social hållbarhet.

Tekniken kommer att bidra till en positiv utveckling men vi måste i grunden förändra vårt sätt att konsumera vår värld. För att det skall fungera behöver vi säkerställa förmågan att tillvarata teknikutvecklingens och digitaliseringsutvecklingens möjligheter. Vi behöver tänka cirkulärt och utnyttja våra tillgångar på ett resurssmart sätt så att det räcker till fler och inte äventyrar framtiden.

Vi lever längre men inom de närmaste 10 åren är vi inte automatiskt friskare. Vi kommer inom en överskådlig framtid behöva motarbeta alla former av diskriminering och skapa förutsättningar för en god och jämlik hälsa. Vi får inte heller glömma kulturens värde för människans välmående vilket kan påverka hur vi utformar våra städer men också hur vi hanterar samspelet mellan stad och landsbygd.

Hur vi hanterar integrationen kommer att vara avgörande för både välfärd och den demokratiska utvecklingen. Alla former av utanförskap måste hanteras för att säkerställa den framtida demokratiska utvecklingen. Att till exempel inte nå fullgoda resultat i skolan innebär svårigheter att komma in på arbetsmarknaden och delaktighet i det sammanhang som arbetslivet erbjuder.

## Konsekvenser för Vetlanda – Bygga, bo, miljö

I Vetlanda kommun behöver vi fortsätta eftersträva en hållbar bebyggelsestruktur. Det gäller både vid nylokalisering av byggnader, anläggningar och verksamheter och vid användning, förvaltning och omvandling av befintlig bebyggelse. Till detta kommer att byggnaderna behöver vara hållbart utformade.

Infrastruktur för energisystem, transporter, avfallshantering och vatten- och avlopps-försörjning behöver fortsätta vara integrerad i stadsplaneringen och i övrig fysisk

planering. Lokalisering och utformning av infrastrukturen är anpassad till människors behov för att minska resurs och energianvändning samt klimatpåverkan, samtidigt som hänsyn är tagen till natur- och kulturmiljö, estetik, hälsa och säkerhet.

Kollektivtrafiken till och från och inom Vetlanda kommun behöver stärkas. Kollektivtrafiksystemen behöver vara miljöanpassade, energieffektiva samt tillgängliga och det behöver finnas attraktiva, säkra och effektiva gång- och cykelvägar. Vetlanda kommun måste också främja invånarnas vana att åka kollektivt.

Det är viktigt att hitta balansen mellan att få till nya bostäder och verksamhetsområden genom förtätning och att samtidigt behålla grönområden och grönstråk. Kommunen måste eftersträva ett varierat bostadsutbud i gamla och nya områden för att förebygga segregation.

Vetlanda kommun ska verka för att invånare inte utsätts för skadliga luftföroreningar, kemiska ämnen, ljudnivåer och radonhalter eller andra oacceptabla hälso- eller säkerhetsrisker. Förutom buller bör detta inte vara något problem för Vetlanda. Vissa industriers miljötillstånd gör det dock svårt att omvandla centrala verksamhetsområden till bostäder.

Användningen av energi, mark, vatten och andra naturresurser behöver ska ske på ett effektivt, resursbesparande och miljöanpassat sätt för att på sikt minska. Viljan att hela kommunen ska utvecklas innebär ett fortsatt beroende av bil. Detta även om nödvändiga satsningar på kollektivtrafiken sker.

VI behöver fortsatt eftersträva en avfallshantering som är effektiv. Plats för återvinning konkurrerar med mark för bostäder. Allt som oftast finns en återvinningscentral där vi vill förtäta bebyggelsen.

## **Konsekvenser för Vetlanda – Företag och näringsliv**

Kraven på hållbara affärsmodeller ökar. Det innefattar allt från att säkerställa goda arbetsvillkor och minska belastningen på vårt ekosystem till att bedriva antikorrupsionsarbete och betala rätt skatt. Självklart gäller detta även näringslivet i Vetlanda. Att driva en hållbar verksamhet har blivit affärskritiskt och för många företag en affärsmöjlighet. Även gällande hållbarhet kan en stark samverkan mellan Vetlanda kommun, Nuvab, Science Park samt näringslivsfrämjande organisationer vara en nyckel till framgång.

## **Konsekvenser för Vetlanda – Förskola och skola**

Andelen 13- och 15-åringar som rapporterar återkommande symtom på stress och psykisk ohälsa – som sömnsvårigheter, nedstämdhet och magont, har enligt Folkhälsomyndigheten fördubblats under perioden 1985–2014. Trenden har dessutom varit tydligare i Sverige än andra jämförbara länder”.

För Vetlandas förskolor och skolor är den ökande psykiska ohälsan bland eleverna en stor utmaning att hantera. Det kommer att ställa ett ökat krav på elevhälsans förebyggande arbete. Det förebyggande arbetet, både internt och tillsammans med andra aktörer så som Region Jönköpings län ska öka och utvecklas.

Samtliga förvaltningar inom kommunen bör se över hur kommunen kan arbeta med resefria möten och att det finns teknik som underlättar för möten och konferenser på distans. Kommunen behöver fortsatt undersöka hur man bygger nya förskolor och skolor på ett hållbart sätt.

## **Konsekvenser för Vetlanda – Kultur och fritid**

Vetlandaungdomarnas (Folkhälsoenkät 2017 för grundskolans år 9 och gymnasiet år 2) allmänna hälsa har stadigt försämrats sedan 2011. Enkäten visar att bara 69 procent av flickorna i år 2 på gymnasiet svarade att det stämmer bra att deras liv är meningsfyllt över tid.

En av Vetlanda kommuns utmaningar är att komma till rätta med den psykiska ohälsan. Vi vet att fysisk aktivitet kan påverka psykisk ohälsa (och även fysisk) i positiv riktning. Att på olika sätt stimulera till ökad fysisk aktivitet, genom föreningsstöd eller genom egna aktiviteter, kan vara värdefulla redskap i kampen mot den ökande ohälsan och därmed för ett hållbart samhälle. Ett samhälle som tillåter en stor grupp människor att begränsas av ohälsa är varken socialt eller ekonomiskt hållbart över tid.

Ett annat problem är ensamheten, som också kan vara en direkt orsak till allmän ohälsa. Socialt marginaliserade människor och äldre människor kan hamna i social isolering. Ett led i att motverka isolering är att Vetlanda kommun fortsätter att skapa mötesplatser. Där kan ideella föreningar, med stöd av kommunen, bli en värdefull samarbetspartner.

## **Konsekvenser för Vetlanda – Omsorg och stöd**

Enligt SMHI förväntas värmeböljor bli vanligare i framtiden vilket ställer krav på den beredskap som finns för att möta dessa utmaningar. Särskilda boenden för äldre och gruppboendestäder för personer med funktionsnedsättningar behöver bli bättre rustade för att möta ihållande perioder av värme under sommaren. Värmeböljor kan orsaka både hälsoproblem och ökad dödlighet. Det är också väl känt att äldre lättare tappar aptiten och därmed inte får i sig tillräckligt med näring. Det gäller särskilt under de perioder när det är mycket varmt under hela dygnet.

På sikt måste Vetlanda kommuns särskilda boenden för äldre och personer med funktionsnedsättningar anpassas för att klara av längre perioder av höga temperaturer. Det är viktigt att framöver säkerställa att byggnaderna på något sätt och i någon form helt eller delvis kan kylas ner.

Vid nybyggnation behöver byggandet i större grad utformas utifrån verksamheternas behov, och möjligheter till samverkan mellan olika verksamheter, för att nyttja lokalerna på bästa sätt.

I takt med att fler brukare i hemtjänsten får ökade behov som de vill ha tillgodosedda i ordinärt boende kommer det att krävas kompetens för att samordna insatser på ett hållbart vis. Medarbetares arbetsmiljö kan också behöva klimatanpassas för ett hållbart arbetsklimat i samband med värmeböljor.

För att bidra till en ekologisk hållbar utveckling behöver organisationen tänka mer på vad som kan göras. Ett exempel är att minska resandet i tjänsten genom att bli bättre på att nyttja digital teknik i samband med möten. Andra möjligheter är att använda cyklar och elcyklar i högre utsträckning samt att verka för att minska förbrukningen av



engångsartiklar, onödig plast, och liknande, i verksamheterna. I samband med upphandlingar kan vi också ställa krav på hållbara material med mera.

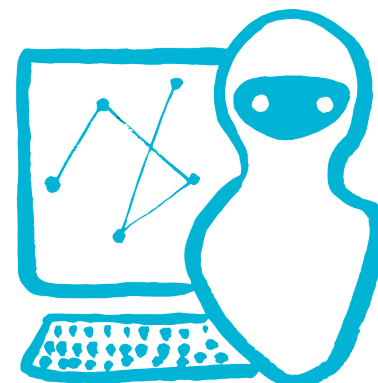
Organisationen kan verka för ekonomisk hållbarhet genom att kontinuerligt bevaka utvecklingen, systematiskt följa statistik, beräkna, göra analyser och vidta åtgärder för att vara så förberedda som möjligt på den verklighet som kommer. Vi gör på så sätt vårt yttersta för att inte bli överraskade av sådant som vi har haft möjlighet att förutse.

En utmaning är hur Vetlanda som kommun skapar verksamheter och arbetsmiljöer som är tillgängliga och inkluderande för alla i samhället och som motverkar utanförskap och isolering. För att lyckas bygga ett socialt hållbart samhälle med god och jämlik hälsa krävs förståelse för att det är allas ansvar och att samverkan och ekonomiska resurser krävs.

## Megatrend digitalisering och teknisk utveckling

Digitalisering, artificiell intelligens (AI) och utveckling av ny teknik är en övergripande förändringskraft som påverkar hela vårt samhälle. Den digitala transformationen går i snabb takt och förändrar vårt sätt att leva i grunden, både i arbetet och på fritiden.

Idag har nästan alla medborgare tillgång till digitala plattformar i någon form och 98 procent av befolkningen har tillgång till internet hemma (Svenskarna och internet 2018). En utmaning är att se till att samtliga invånare får tillgång till internet med rätt kapacitet. Vi tar till oss ny teknik allt snabbare och blir bättre på att nyttja de möjligheter detta medför.



Den digitala samhällsutvecklingen ställer nya krav på stat, myndigheter, kommuner och företag att stärka sin innovativa förmåga för att kunna motsvara de behov och önskemål som befolkningen efterfrågar samtidigt som rättssäkerhet, personlig integritet och övriga lagkrav ska efterlevas.

Arbetsmarknaden står inför stora förändringar i takt med att automatisering och robotisering blir allt vanligare. Industrin har under decennier ökat produktiviteten med hjälp av automatisering, och nu ses en ökning även inom tjänstesektorn. Denna förändring innebär en efterfrågan efter specialkompetens och många yrken förändras i grunden.

I takt med medborgarnas stigande användning av digitala lösningar ökar även kraven på den offentliga sektorn. Efterfrågan på transparens och förväntningar på att kunna utföra och följa sina ärenden oavsett tidpunkt på dygnet ställer nya krav på kommunen att kunna erbjuda enkla och tillgängliga digitala kanaler.

Den digitala transformationen innebär även en risk för digitalt utanförskap för de som frivilligt eller ofrivilligt inte tar del av, eller inte kan ta del av, den digitala utvecklingen. Tidigare pratade man om att den digitala klyftan gick mellan de som använder internet och de som inte gör det, men nu ser man istället en trend att skillnaden går mellan storanvändare och sällananvändare där de sistnämnda känner mindre delaktighet i det digitala samhället (Svenskarna och internet 2018). Detta ställer krav på organisationer, företag och offentliga myndigheter att tillgodose medborgares önskemål, både de digitala och icke-digitala.

### Konsekvenser för Vetlanda – Bygga, Bo, Miljö

Det finns en risk för att företag som finns utanför Vetlanda tätort inte har tillgång till den infrastruktur som krävs i framtiden, med följd att de har svårt att utvecklas. Avsaknaden av snabb uppkoppling gör det även mindre attraktivt att bo utanför tätorten och hindrar distansarbete. Därför behövs ett stort fokus på utbyggnad av fungerande digital infrastruktur till så många som möjligt. Kommunen måste möta behovet av digitala tjänster som till exempel digital tillgång till underlag och planförslag.

## Konsekvenser för Vetlanda – Företag och näringsliv

Teknologiska genombrott, digitalisering och automatisering står för den mest genomgripande förändringen i dagens näringsliv, så även för näringslivet i Vetlanda. Digitala tjänster som kan utföra uppgifter som tidigare krävde människokraft utvecklas inom alla branscher. Framtidens vinnare är de verksamheter som lyckas utnyttja tekniska framsteg och anpassa sina affärs- och verksamhetsmodeller. Det handlar bland annat om att möta konsumenters och brukares högre förväntningar, skapa nya affärsmodeller, effektivisera interna processer och dra nytta av potentialen i artificiell intelligens (AI), robotisering etc.

Handeln i Vetlanda påverkas av att e-handeln ökar, vilket riskerar att slå ut den traditionella handeln. Handeln har dock en möjlighet i att ställa om så att man kan beställa på nätet och sedan kunna hämta ut varorna i respektive affär. Ökad synlighet på internet är något som påverkar också de lokala företagens överlevnad och utveckling. Snabb uppkoppling saknas på flera ställen i kommunen vilket innebär att företag missgynnas i dessa områden.

## Konsekvenser för Vetlanda – Förskola och skola

Den allt snabbare tekniska utvecklingen ställer större krav på Vetlandas förskolor och skolor att se till att barn och elever får den kunskap de behöver för att klara samhällets krav. Den digitala utvecklingen ska ses som ett sätt att underlätta förändringsarbete.

Regeringen har beslutat om en nationell strategi för skolans digitalisering. Det övergripande målet med strategin är att skolan ska ta tillvara på digitaliseringens möjligheter, från förskolan till vuxenutbildningen.

Barn och elever ska uppnå en hög digital kompetens, och kunskapsutvecklingen och likvärdigheten ska stärkas. Strategin innehåller tre fokusområden som innefattar ett huvudmål och flera delmål som ska uppnås till 2022. Fokusområdena är:

- Digital kompetens för alla i skolväsendet
- Likvärdig tillgång och användning
- Forskning och uppföljning kring digitaliseringens möjligheter.

Digital kompetens är i grunden en demokratifråga. I skolan lär vi oss att förstå världen för att kunna förändra den. Alla barn och elever behöver få förståelse för hur digitaliseringen påverkar världen och våra liv, hur programmering styr såväl det informationsflöde vi nås av som de verktyg vi använder, liksom att få kunskap om hur tekniken fungerar för att själv kunna tillämpa den. Målet för regeringen är att Sverige ska vara bäst i världen på att använda digitaliseringens möjligheter.

För Vetlanda kommun innebär detta att skolorna behöver ha en god infrastruktur vad gäller uppkoppling samt tillgång till digitala verktyg. Kompetensbehovet bland den pedagogiska personalen och skolledarna inom digitalisering är väldigt varierande och det finns ett behov av kompetenshöjande insatser, för att se till att barn och elever får en likvärdig utbildning och tillgång till digitaliseringen.

Den digitala utvecklingen ger även möjligheter till nya sätt att undervisa. Fjärrundervisning kommer troligen att vara ett ökande inslag på våra mindre skolor dit vi har svårt att rekrytera utbildade lärare. Fjärrundervisning inom vissa ämnen kan bli en lösning även för skolorna i centralorten när det inte går att rekrytera behöriga lärare.

Den allt snabbare teknikutvecklingen innebär att vi i allt större utsträckning behöver övergå från att köpa in digitalutrustning till leasing av utrustning. Detta inkluderar även ljud- och bildteknik i de lokaler där utbildning bedrivs, oavsett verksamhet, då dessa tekniker är en del i en digital infrastruktur vars funktion behöver säkerställas.

## **Konsekvenser för Vetlanda – Kultur och fritid**

Internetstiftelsens senaste rapport visar att en halv miljon svenskar inte finns på internet alls. Ytterligare 600 000 svenskar är inte på internet varje dag. Totalt är det 1,1 miljoner svenskar som lever i någon form av digitalt utanförskap.

Utredningen bakom den nya nationella biblioteksplanen, som är under framtagning, pekar på biblioteken som digital resurs för att minska utanförskapet. På biblioteket finns kompetensutbildad personal och där finns även teknik, som datorer, att låna.

Digital teknik ger biblioteken goda möjligheter att underlätta utlåning av böcker och filmer. Den som inte kan ta sig till det fysiska biblioteket eller bokbussen kan låna hemifrån. Filmer kan numera streamas via digitala lösningar och böcker kan lånas i digitalt format, både som traditionella läsböcker och som ljudböcker.

En ekonomisk utmaning i sammanhanget är att utlåning av digitala böcker och media i dag är dyrare än utlåning av tryckta böcker. Fem-sex utlåningar av en digital bok kostar lika mycket som inköpet av en tryckt bok, som kan lånas ut tills den är utsliten.

Digital teknik gör det också möjligt att ta del av Vetlanda museums samlingar via Digitalt museum. Där går att hitta inscannade bilder och information om den del av samlingarna som man så här långt hunnit digitalisera.

## **Konsekvenser för Vetlanda – Omsorg och stöd**

Den digitala transformationen medför förändrade krav på kompetens hos medarbetarna inom omsorg och stöd allteftersom bruket av digitala tjänster, välfärdsteknik och AI ökar. Vetlanda kommun kommer att med stor sannolikhet kunna effektivisera verksamheterna genom nya digitala möjligheter. En förutsättning är dock att det finns en hög medvetenhet och förståelse hos både ledning och medarbetare kring vikten av att använda det digitala stöd som implementeras i verksamheten. Detta är grundläggande för att rusta organisationen för framtidens utmaningar. Vi behöver lägga grunden rätt för att klara den fortsatta innovativa utvecklingen på det digitala området. Den digitala kompetensen måste höjas i hela organisationen, från ledning till enskild medarbetare.

Vi behöver skapa rätta förutsättningar för alla medarbetare att lära sig att använda de digitala redskapen och stöden som finns till hands. Dessutom behöver organisationen stärkas när det gäller specialistkompetens kring digitala redskap. Det behöver finnas medarbetare som kan utveckla, förvalta och stödja de digitala arbetsverktygen/digitala stödet. Kanske kommer nya yrkesroller att bli aktuella, till exempel medarbetare med

större ansvar för teknik och digitala redskap samtidigt som man fortfarande arbetar med omvårdnad.

Digitaliseringen innebär också nya möjligheter för Vetlanda kommuns invånare att ha större inflytande över sin egen vardagssituation. Tekniska hjälpmedel möjliggör en ökad självständighet men innebär också att kvalificerad vård kan komma att utföras i hemmet. Ny teknik kan frigöra resurser, möjliggöra egenmakt och tillgängliggöra insatser, både för brukare och personal. Tekniska hjälpmedel till äldre och personer med funktionsnedsättning innebär en stor potential, och behöver utvecklas och spridas i mycket högre utsträckning.

Det finns effektiviseringsmöjligheter genom digital transformation och införande av teknik men det kommer under flera år framöver att driva kostnader för inköp, drift och kompetens hos medarbetarna. Det är därför viktigt att i god tid beräkna kostnader och avsätta resurser.

Det finns utmaningar gällande informationssäkerhet och integritet då information och dokumentation är digital. Medarbetare kommer att behöva kompetensutveckling för att möta kraven. Ny teknik kan komma att leda till ökade förväntningar från medborgarna. Andra utmaningar vi står inför är behovet av bredband i samtliga delar av kommunen samt trådlöst nätverk i alla av Vetlandas kommunala verksamheter.

Ny teknik som kan komma att bli aktuell relativt snart är exempelvis automatisering av biståndshandläggning, e-tjänster i samband med införandet av nytt verksamhetssystem och möjligheten att digitalt läsa journaler. Journaler på nätet kan bidra till att öka kvaliteten på dokumentationen och förhoppningsvis även minska mängden dokumentation och öka patient/brukarinflytandet. Det arbetssättet har funnits sedan flera år inom hälso-och sjukvården, men utvecklingen är på gång i socialtjänsten på flera håll i landet. Andra exempel inom socialtjänsten är utveckling av nätbaserade behandlingar inom beteendeterapi, vilket ger den enskilde ökad möjlighet att få stöd på sina villkor. Inom missbruksvården har ett digitaliserat stöd tagits fram för att följa upp nykterhet och återfall i samarbete med brukarna. Det finns idag ett stort intresse bland brukare/klienter att använda digital teknik, inte minst unga personer som har stor vana vid digital tillgänglighet, chat och e-tjänster överlag. Samtidigt har inte alla tillgång till en dator eller smartphone, vilket innebär att de kan ställas utanför den kommunikation som sker digitalt. Att ge alla medborgare tillgång till digital kommunikation är en framtida utmaning och i grunden en fråga om demokrati (SKL:s omvärldsanalys "Nya arbetssätt och organisationsformer för att möta socialtjänstens framtida utmaningar" 2018-08-31).

## Megatrend urbanisering

Allt fler bor i de växande storstadsregionernas pendlingsorter, vilka har en betydande befolkningstillväxt. Den omgivande landsbygden är tämligen tätbefolkad särskilt i de delar som ligger nära en knutpunkt eller station. Glesbygden och mindre orter utanför pendlingsstråken har länge haft negativ befolkningsutveckling. Urbaniseringen medför att denna utveckling fortsätter.



Sveriges befolkning lever längre, fler barn föds och invandringen är fortsatt relativt hög. Ålders- och könsfördelningen varierar över landet. Många av dem som är yrkesverksamma bor i storstadsregionerna medan andelen äldre är högre på glesbygden. Glesbygden förlorar dessutom många unga vuxna, då den åldersgruppen flyttar till storstadsregioner eller universitetsorter. Det är framförallt unga kvinnor som flyttar.

Generellt vill unga ofta bo i storstadsregionerna och ta del av dess stora utbud av såväl arbete, som mångfald och kultur. I samband med att man bildar familj är det andra värden som styr var och hur man vill bo. Då är närheten till exempelvis skola, omsorg, grönområden och kommunikation i kombination med arbetstillfällen viktigt. Det finns också en trend att man stannar kvar i storstadens innerstad även när man har fått barn.

Urbaniseringen medför en utmaning för glesbygden och de mindre orterna att klara av framtidens behov av kompetensförsörjning.

De som når pensionsåldern är allt friskare och lever längre, och många fortsätter att arbeta längre än idag. Att ha flexibilitet och valmöjligheter i boendet eller till flera boenden med deras olika möjligheter är tilltalande för denna grupp. Många vill kombinera det urbana livet med möjligheten att röra sig och bo såväl i storstaden som i fritidshuset på landet eller utomlands (Vision för Sverige 2012, Boverket).

## Konsekvenser för Vetlanda – Bygga, bo, miljö

Urbaniseringen innebär att centralorten fortsätter att växa på bekostnad av de mindre orterna i kommunen. Samtidigt tappar hela Vetlanda kommun befolkning till större orter i Sverige. Landsbygden fortsätter ändå att vara en attraktiv plats för många. Ett problem för Vetlanda är att bankerna inte är intresserade av att belåna för nybyggnation i kommunen undantaget mycket attraktiva sjönära lägen, vilket är ett hinder för tillväxt. Om tillväxten i första hand sker i centralorten kommer servicen att koncentreras just dit, vilket medför ökat resande och exkluderar vissa människor som inte kan ta sig till centralorten. Det är viktigt med kommersiell och offentlig service i de mindre orterna för att göra det lättbott och är avgörande för småorternas överlevnad.

För att motverka avflyttning till större städer utanför Vetlanda bör det skapas en stadskänsla i centralorten med bra kulturutbud, fler arbetsplatser i centrum och en levande stadskärna. Fler utbildningsmöjligheter skulle också bidra positivt till stadskänslan och minska behovet av att lämna kommunen.

Fungerande kommunikationer både inom, till, och från kommunen, är avgörande för tillväxten, både för att kunna bo och verka i hela kommunen men även för att kunna

pendla till och från Vetlanda. Lika viktigt är det att kommunikationer fungerar till och från Växjö och Jönköping. Avsaknaden av goda kommunikationsmöjligheter innebär att Vetlanda inte kan konkurrera om de unga som idag flyttar.

## **Konsekvenser för Vetlanda – Företag och näringsliv**

Urbaniseringen har självklart påverkat Vetlanda. Sedan 1970-talet är det framförallt inte landsbygden eller småbyarna som avfolkats utan främst mindre städer och tätorter som domineras av ett ensidigt näringsliv och har dåliga förbindelser med närmaste större dynamiska näringslivsregion.

Företag behöver arbeta ännu hårdare för att attrahera och behålla rätt talanger. Att ha rätt medarbetare har aldrig varit viktigare och de företag som antar en modern strategi för att attrahera talanger kommer att ha större framgång. Ett prioriterat område är att uppnå mångfald bland medarbetarna avseende utbildning och yrkesbakgrund såväl som andra dimensioner av mångfald.

Vi ser även att boendet bli en allt större rekryteringsfaktor liksom livskvalité. Här har Vetlanda redan påbörjat varumärkesarbetet genom att lyfta "lättbott" något som måste fyllas med konkret innehåll framöver. Kommunera det som redan är "lättbott" och med kraft verka för t ex förbättrad kollektivtrafik.

Samverkan mellan kommun, näringsliv, föreningar och invånare för att tillsammans bygga Vetlandas platsvarumärke kommer att attrahera fler besökare till gagn för både besöksnäring och handel.

## **Konsekvenser för Vetlanda – Förskola och skola**

Kompetensförsörjning inom Vetlanda kommuns förskolor och skolor är en stor utmaning. Det finns idag svårigheter att rekrytera behöriga förskollärare och lärare till skolor och förskolor i centralorten, men framför allt till förskolor och skolor på landsbygden. Barnen och elevantalet ökar inom samtliga skolområden och samtidigt ökar rekryteringssvårigheterna. Om kommunen vill behålla kvaliteten inom verksamheterna behöver närheten till service för medborgaren diskuteras. Fjärrundervisning kommer troligen att vara ett ökande inslag på våra mindre skolor dit vi har svårt att rekrytera utbildade lärare. Även i skolorna i centralorten kommer troligen fjärrundervisning, inom vissa ämnen, bli en lösning när det inte går att rekrytera behöriga lärare.

## **Konsekvenser för Vetlanda – Kultur och fritid**

Folkomflyttningen från land till stad kan tas som ett skäl för att lägga huvuddelen av resurserna inom kultur- och fritidssektorn i centralorten och tätorterna. Ett argument för detta är också den till synes ökade rörligheten inom kommunens gränser. Barn bosatta i kommunens ytterområden skjutsas till aktiviteter i centralorten. Men rörligheten kan lika gärna vara ett argument för att de som bor centralorten eller tätorterna kan transportera sig till de mindre byarna i kommunen för att utöva fritidsaktiviteter.

Ett ekologiskt hållbart samhälle kommer dock sannolikt på sikt att kräva en minskning av resandet. Kommunmedborgare måste kunna ha en rik fritid där de bor. Det är därför viktigt att biblioteksfilialer och bokbuss kan finnas kvar, att mindre idrottshallar kan bevaras även i de fall då skolor läggs ned, att musikskolans verksamhet delvis kan bedrivas under skoltid i grundskolorna, att föreningslivet runtom i kommunen stöttas och att kommunalt finansierade aktiviteter sprids.

Kultur- och fritidsnämndens reglemente säger att nämnden särskilt ska arbeta för att grupper som av särskilda skäl har svårt att ta del av fritids- och kulturutbudet i kommunen ska ges möjligheter att göra det. Det kan exempelvis handla om barn- och ungdomar från resursmässigt svaga familjer som inte kan bekosta eller organisera skjutsning av barn från bostadsort till centralort.

Kultur- och fritidslivet i Vetlanda bidrar starkt till kommunens attraktivitet. För att en barnfamilj ska vilja flytta till Vetlanda krävs inte bara arbete, bostad och en väl fungerande förskola och skola, utan också det utbud av fritidsaktiviteter som familjen efterfrågar.

Ett kultur- och fritidsliv som lockar besökare från andra kommuner är också en bidragande orsak till att lokal handel och service ges de förutsättningar som krävs.

## **Konsekvenser för Vetlanda – Omsorg och stöd**

En konsekvens av urbaniseringstrenden för en mindre kommun som Vetlanda är att svårigheterna att rekrytera personal med rätt kompetens riskerar att öka. Inom vård, omsorg och socialtjänst är det framförallt personalkategorier som socialsekreterare, biståndshandläggare, legitimerad personal, medarbetare med digital kompetens samt chefer som idag är svårrekryterat. Dessa kompetenser riskerar att bli ännu mer svårrekryterade framöver då människor, och enligt statistiken främst kvinnor, med utbildning väljer att bosätta sig i större städer.

För att vi ska kunna möta det framtida behovet av personal med rätt kompetens måste vi skapa attraktiva förutsättningar för medarbetare som väljer att bo i större städer såsom Jönköping eller Växjö att ändå kunna arbeta i Vetlanda, trots lång resväg. Det kan handla om distansarbete, möjlighet att kunna använda restid som arbetstid med mera. Redan idag finns smarta digitala lösningar för att kunna arbeta på annan ort och ändå vara tillgänglig.

För att underlätta återinflyttning till kommunen av unga vuxna som flyttat till studieort behöver vi förbättrade kommunikationer med Växjö och Jönköping. Direktbussar skulle också göra Vetlanda mer attraktivt generellt för rekrytering.

Idag är bostadsfrågan högaktuell då bostäder är en bristvara i kommunen. Kanske kan kommunen som arbetsgivare vara behjälplig och tillhandahålla bostäder till potentiell arbetskraft?

Urbaniseringen innebär ofta att yngre flyttar. De äldre blir i större utsträckning kvar på landsbygden vilket kan leda till ensamhet och ökat behov av omsorgsinsatser. Här kan digitala lösningar såsom Skype och liknande motverka känslan av ensamhet och isolering.

Hemtjänstinsatser på landsbygden förväntas öka då yngre anhöriga flyttar till storstaden. Även behovet av särskilt boende i centralorten kommer troligtvis att



efterfrågas i ännu högre grad framöver. Redan idag är trycket på platser i centralorten större. Anhöriga som bor i centrum vill ha föräldrarna i närheten och de äldre vill vara i närheten av sina anhöriga. Vid nybyggnation är det viktigt att ta hänsyn till denna trend. Det är dessutom svårt att rekrytera personal till landsbygdsområdena.

En annan möjlighet för att lösa kompetensutmaningar är ett ökat samarbete med kringliggande kommuner kring specialistkompetenser. Idag kommunen det kring socialjour, familjerätt och överförmyndare men kanske finns det fler områden där samarbete kan initieras.

Det finns en mottrend där människor vill bo på landet. För att underlätta det behövs en fungerande infrastruktur i form av bredband och kollektivtrafik även på helger.

## Megatrend värderingsförändring

Vi går mot en tilltagande individualisering av samhället, där utrymmet för individuell handlingsfrihet och individens egenmakt har ökat. Transport, vård och omsorg, skola och andra samhällstjänster väljs med utgångspunkt i kvalitet, valfrihet och tillgänglighet. Medborgarna kommer att förvänta sig ett medborgarperspektiv snarare än ett produktionsorienterat perspektiv på verksamheter (Region Skånes omvärldsanalys 2017).

Globalt sett är tendensen att traditionella, grupporienterade värderingar får ge vika för mer individorienterade, i takt med att välståndet ökar och utbildningsnivån höjs. Men utvecklingen går långsamt och krig, kriser och konflikter innebär ofta bakslag.

De individorienterade värderingarna är starka i Sverige. Tillsammans med den tekniska utvecklingen och samhällsutvecklingen i övrigt leder det till att människor ställer högre krav på kvalitet och tillgänglighet i individanpassade tjänster. Ökade förväntningar på att samhället ska lösa "mitt individuella problem" förändrar synen på kommunen som tjänsteleverantör. Invånare vill kunna påverka kommunens utbud och utformning av olika tjänster och har högre krav på tillgänglighet och service när det behövs.

Även om de individorienterade värderingarna har ett starkt fäste i Sverige finns det tecken på att svenska ungdomars värderingar förändrats i en mer värdekonserverativ riktning under senare år, där kollektivet och familjen lyfts fram som allt viktigare. Bidragande orsaker är en uppfattning av en allt farligare omvärld, lokala effekter av globalisering och en osäkrare arbetsmarknad med högre trösklar. För första gången sedan industrialismens intåg är det inte säkert att dagens unga kommer att leva ett materiellt mer välmående liv än sina föräldrar på sikt. Migration från mer värdekonserverativa länder kan påverka även Sverige i stort.

Om man inte känner att ens egna värderingar ligger i linje med samhällets i stort, riskerar känslan av utanförskap att öka. Ökade socioekonomiska klyftor och värderingsförändringar påverkar varandra växelvis vilket kan leda till en negativ samhällsutveckling.

Polariseringen ökar och skillnaderna blir större mellan olika befolkningsgrupper i exempelvis levnadsstandard, ålder, utbildningsbakgrund, arbetslivsanknytning och var man bor. Skillnader i kommersiell och offentlig service ökar mellan stad och landsbygd, samtidigt som skillnader i barns skolresultat blir allt större. Utvecklingen är långvarig och nationell.

Dessa ökande skillnader försvårar möjligheterna för en socialt hållbar utveckling. Det kan leda till en känsla av ökad otrygghet, minskad samhörighet och minskad social rörlighet, vilket i förlängningen riskerar att cementera utanförskapet för olika grupper. Samtidigt minskar solidariteten med andra grupper och med omvärlden, och det kan leda till en tappad framtidstro och ha betydelse för den psykiska ohälsan.

Den ökande värdekonserveratismen och polariseringen bidrar tillsammans till en större intolerans och rädsla för det främmande, där fler söker trygghet i det lokala och



igenkänningsbara. Detta skapar grogrund för förenklade förklaringsmodeller och populism, samt ger mer dragningskraft åt alternativa politiska rörelser och radikalisering åt olika håll. Det finns gott om internationella influenser och inspiration till politikerförakt och önskan om en stark ledare som löser problemen, samtidigt som att idén om demokratin inte är självklar (Trend och omvärldsanalys 2018, Helsingborgs stad).

## **Konsekvenser för Vetlanda – Bygga, bo, miljö**

Individualiseringen gör att Vetlanda kommun fortsatt måste sätta fokus på att möta olika individuella behov och krav för att verkligen vara en kommun det är lätt att leva och bo i, och att den lättheten gäller för alla. Här finns ibland en utmaning när kommunen till exempel ska skapa särskilda boenden och att detta då möts av motstånd och argument som att ”det passar inte in där jag bor.” Här behöver vi möta med mer dialog och kommunikation. Människor förväntar sig i högre grad omedelbara och anpassade lösningar och här måste Vetlanda hänga med. Vi har ett utvecklat arbetssätt för snabb handläggning av byggärenden och jobbar för en omfattande digitalisering av ärendehanteringarna. Svåråtkomlig information får konsekvenser för upplevelsen av kommunens verksamheter liksom för upplevelsen av hur det är att leva och bo i Vetlanda. Tillgången till tydlig och uppdaterad information om sådant som boende, byggande och miljö blir allt viktigare. Samma gäller för hur olika typer av anmälningar och ansökningar är utformade. Tjänsterna behöver fortsatt anpassas till specifika grupper och individers behov.

## **Konsekvenser för Vetlanda – Företag och näringsliv**

Med större konkurrens om kompetensen behöver näringslivet i Vetlanda fortsätta att arbeta med sin attraktivitet. Om man inte kan konkurrera med lönen så blir att erbjuda attraktiva tjänster i vidare mening en nyckelfråga. Det handlar exempelvis om att ha kul på jobbet, att göra något meningsfullt och att kunna vara med och påverka arbetets utformning. Med ökad konkurrens om rätt kompetens blir det allt viktigare att kunna bemöta medarbetares högre krav på inflytande och flexibilitet.

Utvecklingen mot mer individorienterade värderingar har också skapat ett växande fokus på lycka, livskvalitet och självförverkligande. Detta har bidragit till en ökad efterfrågan på upplevelser och hållbarhet. Resultatet har varit en växande konsumtion av bland annat resor, välbefinnande, smakupplevelser samt ekologiska och miljösmapta lösningar och produkter. Dessa värderingsförändringar ger möjligheter för besöksnäringen och näringslivet i stort i Vetlanda.

## **Konsekvenser för Vetlanda – Förskola och skola**

Enligt styrdokumentet i Vetlanda kommun ska skolan genom sitt demokratiska uppdrag främja ett skolklimat där alla barn och elever känner sig trygga och respekterade. Vidare beskrivs att detta ska uppnås genom ett aktivt och systematiskt värdegrundsarbete som ska genomsyra undervisningen.

Forskning visar att arbetet med värdegrunden gynnas när personalen tillsammans tolkar styrdokumentet för att nå en samsyn. När personal tillsammans med barn och elever löpande tolkar och omsätter värdegrunden i vardagen, kan den genomsyra

verksamheten och uppfylla styrdokumentens mål. Om värdegrundsarbetet sker skiljt från kunskapsuppdraget och det dagliga arbetet utblir meningsskapande samtal om värdegrundens innebörd. Då minskar också utrymmet för kritisk reflektion, vilken är en viktig förmåga för att kunna verka aktivt i demokratin.

Den ökande värdekonservatismen och polariseringen inom samhället ställer större krav på kommunens förskolor och skolor att kunna bemöta dessa värderingar och hantera en polarisering mellan eleverna på ett adekvat sätt. Utgångspunkten är Skollagens skrivning om människolivets okränkbarhet, individens frihet och integritet samt alla människors lika värde.

Sociala medier spelar en allt större roll i elevernas liv. Det som händer på sociala medier påverkar även det som händer i skolan. En konflikt kan börja i skolan mellan elever och sedan fortsätta på sociala medier, eller tvärtom börja på sociala medier och fortsätta in i skolan. Att hantera dessa konflikter är en svår utmaning för skolan och något som skolan inte klarar av själv. Här behöver vi ha ett ökat samarbete med både andra förvaltningar och med vårdnadshavarna.

Trenden med ökande krav på den offentliga sektorn att individanpassa verksamheten utefter enskilda individers eller/och familjers behov kommer att leda till ökande kostnader för verksamheten om dessa krav ska tillgodoses.

## **Konsekvenser för Vetlanda – Kultur och fritid**

Precis som i Sverige i stort så riskerar ökad polarisering att dra isär Vetlanda - de som är med i samhället och minoriteter som står utanför. I en tid av polarisering uppstår misstänksamhet mellan grupper och därmed ibland konspirationsteorier. Misstänksamhet och behov av att smutskasta varandra är en grogrund för fake news.

Självklart är det många inom Vetlanda kommun som kan motverka polarisering inte minst ur ett demokratiperspektiv. Biblioteken ska vara en garant för medborgarnas rätt till fri åsiktsbildning genom att sprida kunskap och nyanserade verklighetsbilder. Bibliotek och museum kan också bidra till att öka olika gruppers kunskap om varandra och därmed bryta fördomar.

## **Konsekvenser för Vetlanda – Omsorg och stöd**

De ekonomiska klyftorna i Sverige ökar samtidigt som digitaliseringen riskerar att förstärka dessa klyftor. Det har skett en polarisering av människors tillgång till socialt och kulturellt kapital. Digitala filterbubblorna som uppstår till följd av personligt anpassade sökningar efter information på internet skapar åsiktpolariseringar, ökar näthat och minskad förståelse för andra. För Vetlanda innebär det utmaningar då det kan skapa socialt utanförskap, ge upphov till minskad tolerans, hatbrott, kriminalitet eller extrema rörelser.

De ökade skillnaderna i samhället riskerar att cementera utanförskap, öka psykisk ohälsa och minska försörjningsförmågan hos vissa medborgare. Gällande omsorg och stöd kan det leda till ökade behov, kostnader och krav på kompetens. Upplevd ensamhet kan förmodas öka. För att motverka detta och den digitala klyftan behöver kommunen bereda möjligheter till sociala mötesplatser där även digital kompetens finns tillgänglig.

Medborgarnas förväntningar på kommunens service ökar och samtidigt ökar också medarbetarnas krav på sin arbetsgivare. Det kan vara en utmaning att bemöta medborgares och medarbetares synpunkter och missnöje i sociala medier. Det pågår ett positivt samarbete mellan verksamheterna och kommunikationsenheten på Vetlanda kommun för att möta denna trend på ett konstruktivt sätt.

Många nyanlända kommer från länder med låg tillit till myndigheter och rättsväsende. Vetlanda kommun behöver hitta sätt hur vi ökar förtroendekapitalet bland dessa målgrupper.

Även kommunens medarbetare påverkas av samhällets värderingsförändring i stort. Att samtala om människosyn och bemötande blir troligen ännu viktigare. Etiska och moraliska frågeställningar kan komma att bli viktiga när nya medicinska framsteg görs och när robotar kan ta över flera arbetsuppgifter som traditionellt sätt utförts av människor.

Omsorgsverksamheter och verksamheter med myndighetsövning behöver på ett tydligare sätt lyfta värdegrundsfrågor vid rekrytering och introduktion av nya medarbetare.