

Överenskommelse om samverkan mellan socialförvaltningen och vård- och omsorgsförvaltningen. Mål, utgångspunkter och styrning 2015-2018

Dokumenttyp:	Riktlinje
Beslutad av:	SN 2015-03-18 § 106, VON 2015-03-26 § 54
Gäller för:	Socialförvaltningen och Vård- och omsorgsförvaltningen
Giltig fr.o.m.:	2015-03-26
Dokumentansvarig:	Förvaltningschef
Senast reviderad:	2015-02-17
Senast granskad:	2015-02-17

Bakgrund

Socialförvaltningen och Vård- och omsorgsförvaltningen har ett gemensamt uppdrag och ansvar enligt 3 kap 1 § socialtjänstlagen. Uppdraget handlar om strukturinriktade insatser (sambhällsplanering), allmänt inriktade insatser (t ex information) samt individuellt inriktade insatser.

Alla insatser till enskilda inom socialförvaltningen och vård- och omsorgsförvaltningen ska vara av god kvalitet (3 kap 3 § SOL). För att säkerställa god kvalitet¹ för den enskilde är en långsiktig och stabil samverkan mellan socialförvaltningen och vård- och omsorgsförvaltningen en grundförutsättning. 4 kap 5-6 §§ (SOSF 2011:9) i författningen kring det systematiska kvalitetsarbetet beskrivs skyldigheten att arbeta med processer och rutiner för att säkerställa samverkan både inom den egna verksamheten samt med andra verksamheter.

Samverkansskyldigheten för insatser till den enskilde finns inskrivet i socialtjänstlagen (3 kap 5 § SOL), lagen om stöd och service till vissa funktionshindrade (6 § LSS) samt i Hälso- och sjukvårdlagen (21 § HSL).

För att lyckas med systematisk och uthållig samverkan krävs att samverkan har tydliga mål, utgår från tydliga gemensamma utgångspunkter samt har en tydlig ledning och styrning.

Mål

Strukturinriktade och allmänt inriktade insatser ska ske effektiv och samordnat.

¹ God kvalitet i detta sammanhang innebär att personer i Vetlanda får den omsorg och det stöd de har behov av och rätt till enligt SOL,LSS, HSL,



Enskilda ska få sina behov av omsorg och stöd tillgodosedda utifrån en helhetssyn, med den enskildes bästa i fokus.

Målgrupp

Särskilda grupper enligt 5 kap SOL (barn och unga, äldre människor, människor med funktionshinder, missbrukare, personer som vårdar eller stödjer närstående, brottsoffer).

Enskilda personer där behov av insatser från både socialförvaltningen och vård- och omsorgsförvaltningen förekommer eller kan bli aktuella.

Olika typ av samverkan

Samverkan mellan förvaltningarna kan ske på olika nivåer.

Strukturinriktade insatser

Samverkan vid samhällsplaneringen enligt 3 kap 2 § socialtjänstlagen. Förvaltningarna ska sträva efter att samordna yttranden och andra initiativ för att skapa tillgängliga offentliga miljöer, allmänna kommunikationer för alla samt en god samhällsmiljö och goda förhållanden för barn, ungdomar, äldre, funktionshindrade och andra grupper som har behov av samhällets stöd.

Allmänt inriktade insatser

Samverkan där förvaltningarna genomför t ex gemensamma utbildningar, gemensamma informationssatsningar och olika gemensamma förebyggande insatser riktat mot särskilda grupper.

Individuellt insatser

Samverkan som berör enskilda personer för att tillgodose deras behov av stöd och hjälp.

Utgångspunkter för samverkan

Helhetssyn på den enskildes livssituation

All samverkan ska utgå från den enskildes hela livssituation.

Barnperspektivet och placerade barn

Barnets bästa ska vara fokus i samverkan (1 kap 2 § SOL, 6 § LSS, 2 f § HSL). Barnkonventionens ska vara en ledstjärna i samverkan. Samverkan ska utgå från barnets/den unges samtycke och delaktighet så långt det är möjligt.

Barn placerade i samhällsvård (familjehem, HVB, boende enligt LSS) är samhällets gemensamma ansvar. Deras behov av ytterligare omsorg och stöd ska särskilt uppmärksammas.

Anmälningsskyldigheten vid oro för att barn far illa

För att socialnämnden (socialförvaltningens familjesektion) ska kunna fullgöra det yttersta ansvaret enligt 5 kap. 1 § socialtjänstlagen när det gäller barn och unga som far illa finns en anmälnings- och uppgiftsskyldighet enligt 14 kap. 1 § socialtjänstlagen. Skyldigheterna omfattar hela socialtjänsten alltså alla verksamheter och dess personal inom socialförvaltningen och vård- och omsorgsförvaltningen i Vetlanda kommun. Det är därför betydelsefullt att alla aktörer har god kunskap om varandras verksamheter, ansvar, skyldigheter och befogenheter.

Samverkan i pågående insatser upphäver inte skyldigheten att anmäla oro enligt 14 kap 1 § socialtjänstlagen.

Den enskildes inflytande och delaktighet

I samverkan vid insatser kring den enskilde ska denne i så stor utsträckning som möjligt ges inflytande och göras delaktig i den planering som sker. Vid samverkan över förvaltningsgränserna ska samtycke inhämtas från den enskilde.

Stöd till självständigt liv

Vid planering av samordnade insatser ska insatserna stödja den enskildes möjlighet att leva ett så självständigt liv som möjligt.

Risk- och skyddsfaktorer

Vid planering av insatser ska man sträva efter att stärka skyddsfaktorerna och att reducera riskfaktorerna.

Utredningar och insatser ska ske effektivt

Utredningar och insatser ska ske så effektivt som möjligt utifrån den enskildes behov. Samordning mellan förvaltningarna ska eftersträvas.

Om ny kunskap om den enskilde framkommer i pågående ärende som föranleder behov av insatser från den andra förvaltningen ska samverkan initieras.

Förståelse för varandras olika uppdrag

För att uppnå en god samverkan krävs respekt, tillit och förtroende för varandra. Alla verksamheter ska sträva efter att skapa och vidmakthålla ömsesidig kunskap om varandras kompetenser och verksamheter.

Dokumentation

Vid samordnade insatser till enskilda ska samverkan dokumenteras. I dokumentationen ska följande ingå: mål, insats/er, ansvar, tid. Samordnad individuell plan, SIP kan bli aktuellt.

Ansvar för kompetensutveckling

Socialförvaltningen och vård- och omsorgsförvaltningen förbinder sig att i kompetensutveckling av sin personal tillgodose att kompetens finns för att upprätthålla god samverkan.

Ansvar och styrning

Berörda förvaltningschefer ansvarar för att samverkansformer och rutiner för det operativa samarbetet utarbetas gemensamt mellan förvaltningarna i enlighet med de fastställda målen och utgångspunkterna ovan.

Handlingsplan och uppföljning

För att samverkan ska bli systematisk och uthållig ska gemensamma aktiviteter i syfte att nå målen för samverkan formuleras i en årlig handlingsplan. Aktiviteterna ska ha koppling till utgångspunkterna för samverkan i detta dokument. Styrgruppen ansvarar för att handlingsplanen följs upp och revideras årligen. Handlingsplanen följer kalenderår. Beslutad handlingsplan delges respektive nämnd.

Organisering av samverkan

Styrgrupp

Styrgruppen består av förvaltningschefer som är beslutande samt en utvecklingsledare från socialförvaltningen och en verksamhetsutvecklare från vård- och omsorgsförvaltningen som är föredragande.

Styrgruppen har till uppdrag att följa samverkan på ett övergripande plan, fatta beslut om handlingsplan och förvaltningsövergripande rutiner. Styrgruppen träffas fyra gånger per år.

Samordningsgrupp

I samordningsgruppen består av sektionschefer för SO vuxensektionen, sektionschef för SO familjesektionen, myndighetschef för VO myndighetskotoret, funktionschefer VO, anhörigkonsultent VO, samt utvecklingsledare SO och verksamhetsutvecklare VO.

Gruppens uppdrag är att ta fram förslag till handlingsplan, beskriva hur samverkan fungerar i det vardagliga arbetet samt årligen se över befintliga rutinerna för samverkan. Vissa aktiviteter i handlingsplanen kan bli samordningsgruppen ansvar att utföra. Samordningsgruppen stödjer och följer de operativa gruppernas arbete. Samordningsgruppen träffas fyra gånger per år.

Operativa samverkansgrupper

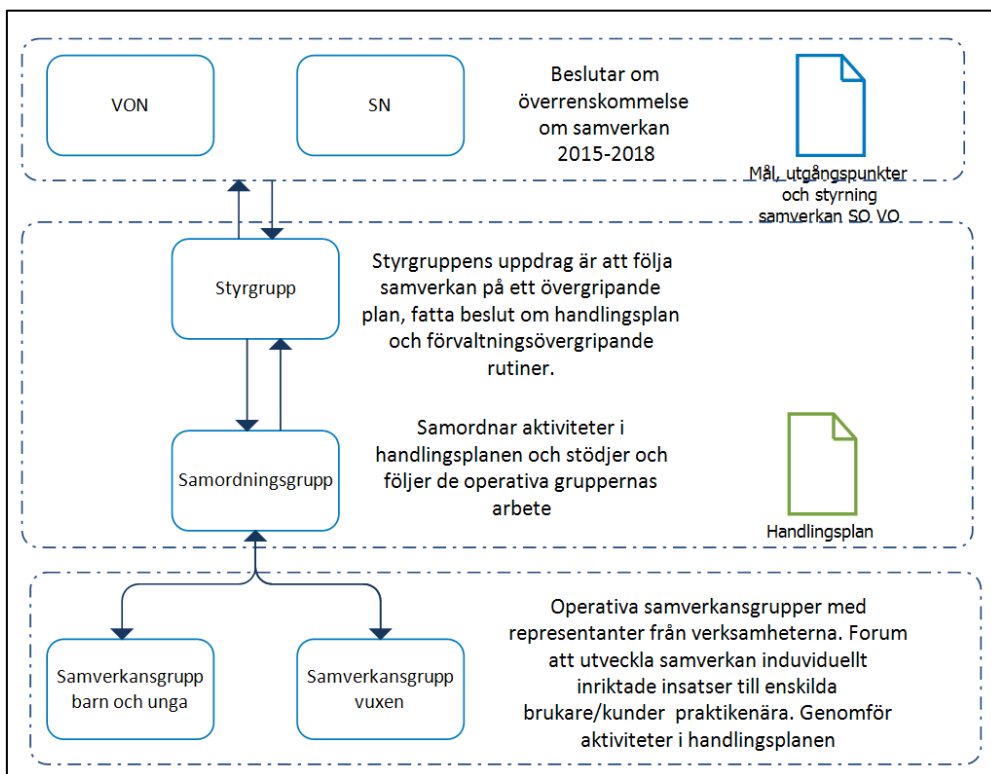
Samverkansgrupp barn och unga ska fokusera på samverkan som rör barn upp till 18 år.

Samverkansgrupp vuxen ska fokusera på samverkan i ärenden som rör vuxna samt våld i nära relationer.

De operativa gruppernas uppdrag är att få samverkan i individuellt utformade insatser till brukare/kunder att fungera i praktiken. Grupperna ska genomföra aktiviteter i handlingsplanen samt lyfta specifika ärenden som kan bli aktuella för samverkan. Grupperna ska även bevaka samverkansfrågor inom respektive område och föra synpunkter och idéer inom respektive område vidare till samordningsgruppen.

Grupperna ska bestå av fasta chefer och fasta medarbetare och utses av samordningsgruppen. Andra chefer och medarbetare ska kunna vara med vid behov när enskilda ärenden kräver detta.

De operativa grupperna ska träffas regelbundet.



Figur 1: Modell för samverkan SO-VO

Vetlanda 2015-02-17

Petra Gummeson
Vård- och omsorgschef

Bengt Ericsson
Socialchef